

L3550 Series

EPSON
EXCEED YOUR VISION

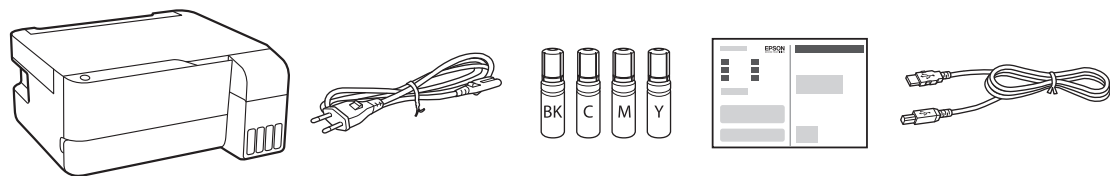
설치 안내 시트



© 2023 Seiko Epson Corporation
Printed in XXXXXX

설치 전 반드시 읽어 주십시오.

이 프린터의 잉크는 주의해서 다루어야 합니다. 잉크 탱크를 충전하거나 보충하는 도중에 잉크가 튀 수 있습니다. 의복이나 다른 물건에 잉크가 묻을 경우 지워지지 않을 수 있으므로 주의하십시오.

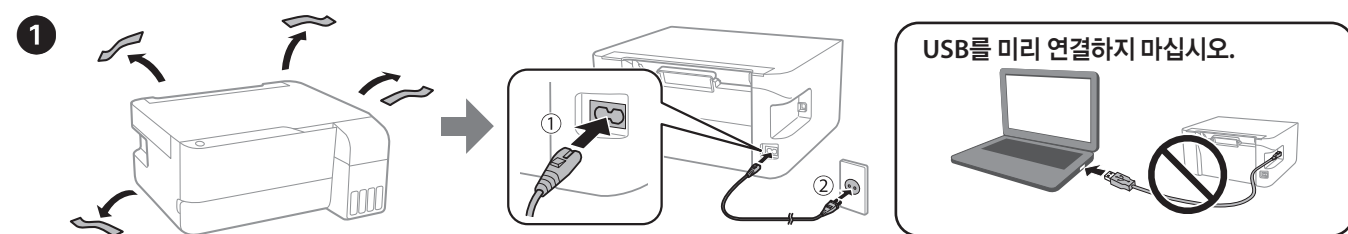


구성품은 국가 및 지역에 따라 다를 수 있습니다.

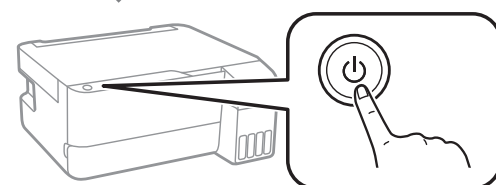
초기 잉크병의 일부는 프린터 헤드에 잉크를 공급하는 데 사용됩니다.

초기 잉크병은 다음에 장착하는 잉크병에 비해 인쇄할 수 있는 페이지 수가 적을 수 있습니다.

1



2 프린터 설정 방법을 선택합니다.



깜박일 때까지 버튼을 누르고 있습니다.
그 다음 스마트 기기를 사용하여 나머지 설정 프로세스를 완료합니다.

Epson Smart Panel



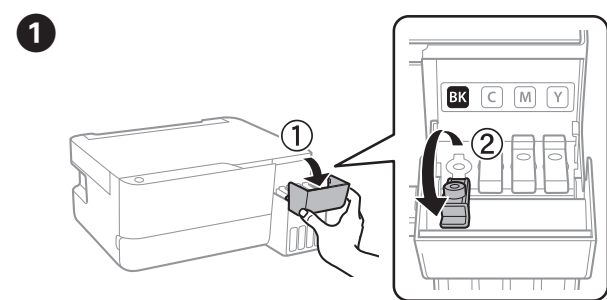
QR 코드를 스캔하여 Epson Smart Panel을 설치합니다.
Epson Smart Panel을 설치하면 컴퓨터와 함께 프린터를 사용하는 경우에도 프린터를 설정하는 데 도움이 될 수 있습니다.

Epson Smart Panel ?

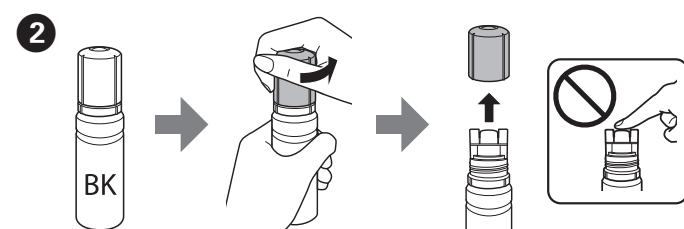
스마트 기기에서 지침을 보며 프린터를 설정할 수 있습니다.
앱을 사용하면 스마트 기기에서 원격으로 프린터를 제어하거나 앱을 통해 더욱 다양한 인쇄를 할 수 있습니다.

2

섹션 1 - 2에서 "아니오"를 선택한 경우 다음 지침을 따르십시오.

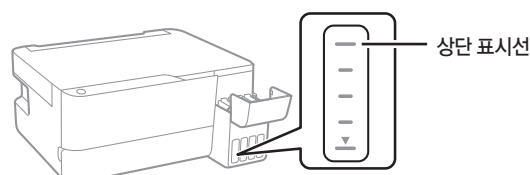


잉크 탱크에 표시된 색상과 주입하는 잉크의 색상이 일치하지 반드시 확인하십시오.

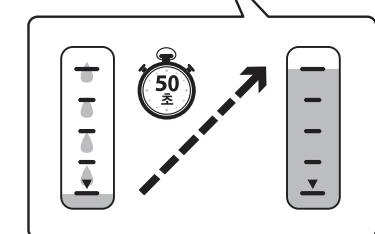
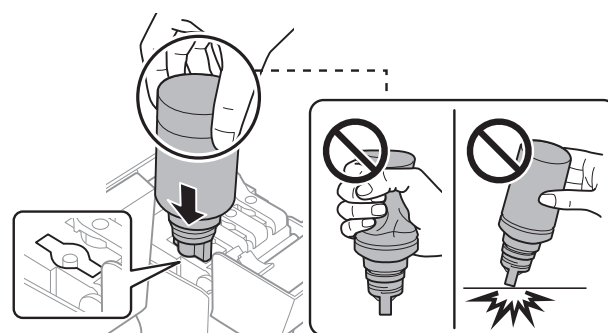


- 잉크가 새지 않도록 잉크병을 수직으로 잘 든 상태에서 캡을 제거합니다.
- 프린터와 함께 제공된 잉크병을 사용하십시오.
- Epson은 비정품 잉크의 품질이나 신뢰성을 보장할 수 없습니다. 비정품 잉크 사용에 의한 제품 고장에 대해서는 무상 보증 서비스를 지원하지 않습니다.

3 잉크 탱크의 상단 표시선을 확인합니다.

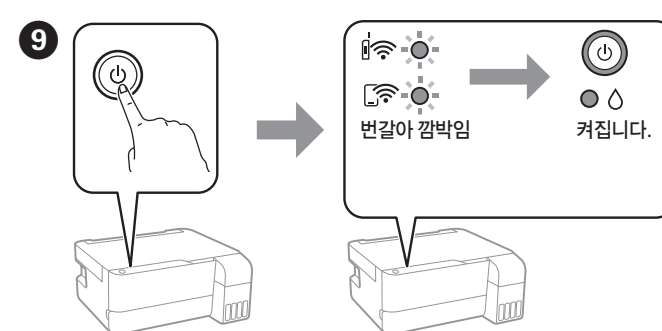
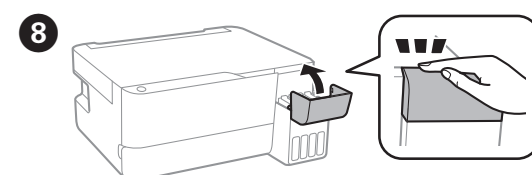
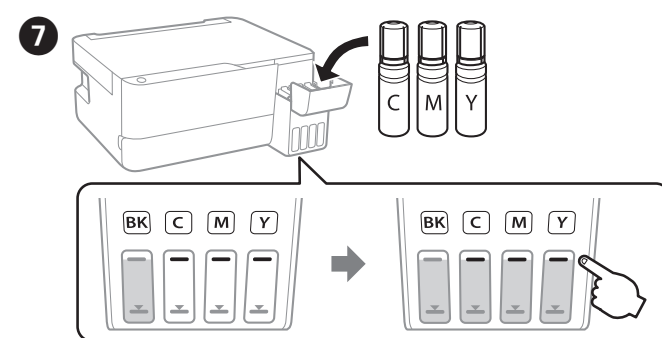
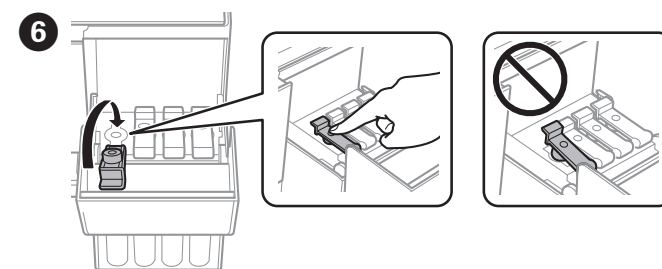
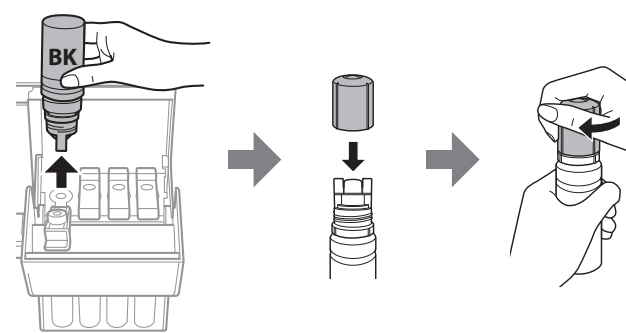


4 잉크병을 주입구에 똑바로 삽입하여 상단 표시선까지 잉크를 주입합니다.

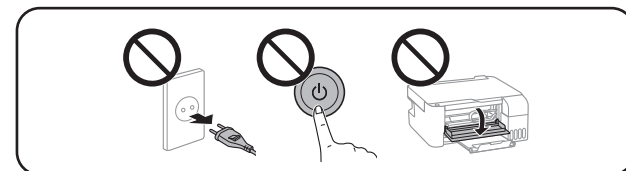
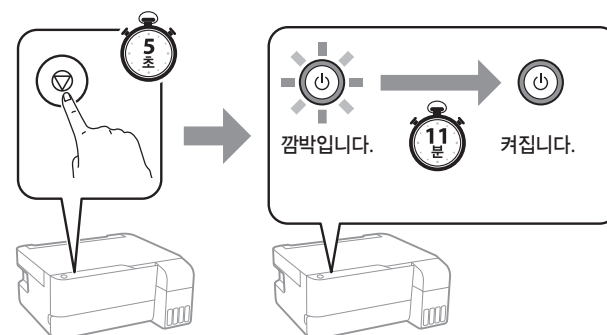


- 올바른 색상의 잉크병을 주입구에 삽입하면 잉크가 주입되기 시작하고, 잉크가 상단 표시선에 도달하면 흐름이 자동으로 중지됩니다.
- 잉크 주입이 시작되지 않으면 잉크병을 제거했다가 다시 삽입합니다. 단, 잉크가 상단 표시선에 도달했을 때 잉크병을 제거했다가 다시 삽입하지 마십시오. 잉크가 상단 표시선 위로 올라갔을 때 잉크가 새거나, 프린터가 손상될 수 있습니다.
- 병에 잉크가 남아있을 수 있습니다. 남은 잉크는 나중에 사용할 수 있습니다.
- 잉크병을 꽂아 두지 마십시오. 잉크병이 손상되거나 잉크가 새 수 있습니다.

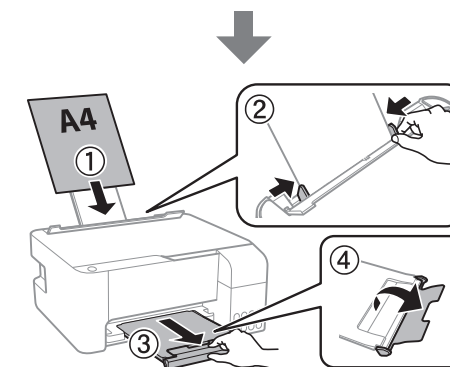
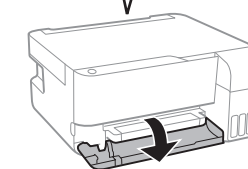
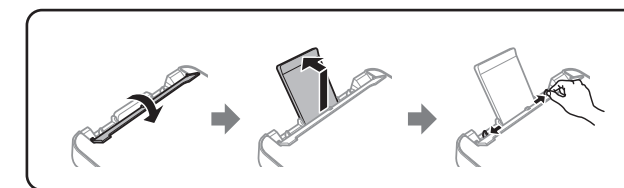
5 잉크가 상단 표시선까지 차면 잉크병을 빼냅니다.



10 잉크 탱크에 잉크가 채워져 있는지 확인한 다음 버튼을 5 초 동안 눌러 잉크 공급을 시작합니다. 잉크 공급은 약 11 분 정도 소요됩니다.



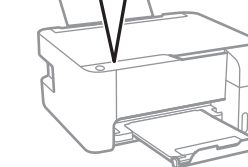
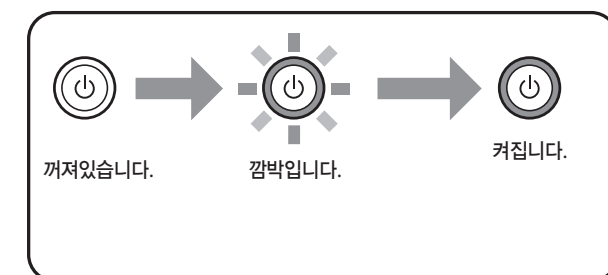
11 인쇄 면이 위로 향하도록 용지 지지대 중앙에 A4 크기 일반 용지를 금지합니다.



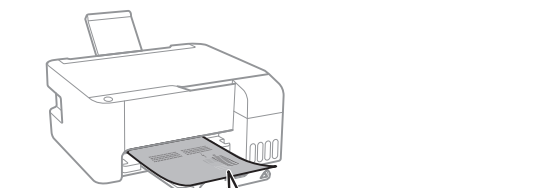
용지를 금지하면 표시등이 켜집니다. 이 표시등은 AirPrint 또는 Mopria로 인쇄할 때만 적용되므로 일단 무시하십시오.

12 버튼을 눌러 프린터를 끕니다.

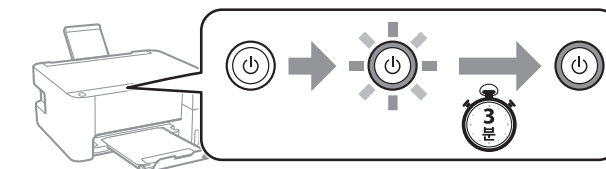
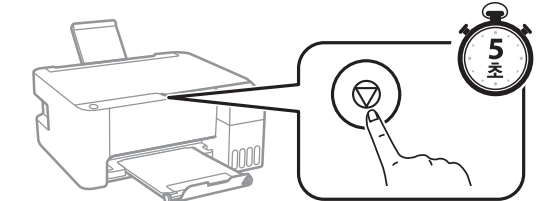
13 노즐 검사 패턴을 인쇄하여 프린터 헤드 노즐이 막혔는지 검사합니다.



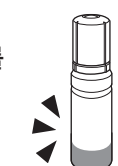
14 노즐 검사 패턴이 인쇄됩니다. 인쇄된 패턴을 사용하여 프린터 헤드 노즐이 막혔는지 확인합니다.



15 버튼을 5 초 동안 누르고 있으면 프린터 헤드를 청소합니다. 프린터 헤드를 청소하면 모든 잉크 탱크에서 일부 잉크를 사용합니다. 헤드 청소는 약 3 분 정도 소요됩니다.



16 각 잉크병의 잉크 잔량을 확인하여 필요한 경우 잉크를 공급하십시오. 섹션 2의 1 ~ 3 단계를 참조하십시오.



17 웹 사이트에 방문하여 소프트웨어를 설치하고, 네트워크를 구성합니다. 프린터에 CD가 함께 제공된 경우 해당 CD를 사용할 수도 있습니다. (Windows만 해당) 이러한 작업이 완료되면 프린터를 사용할 준비가 됩니다.

L3550 Series
<https://epson.sn/3550>

제어판 안내

버튼 및 기능	
	프린터를 켜거나 끕니다.
	네트워크 오류를 해제합니다. WPS 푸시 버튼을 사용하여 네트워크 설정을 지정하려면 5 초 이상 누르십시오.
	네트워크 연결 보고서를 인쇄하여 네트워크 문제의 원인을 파악합니다. 자세한 내용을 보려면 이 버튼을 5 초 이상 눌러 네트워크 상태 시트를 인쇄하십시오.
	AirPrint 또는 Mopria를 사용한 인쇄에만 해당: 이 버튼을 눌러 용지 크기와 종류를 선택합니다. 선택한 용지의 표시등(☉ / ☐ / ☐)이 켜집니다. 이 버튼을 처음 사용하기 전에 Web Config를 사용하여 ☉ / ☐ / ☐와 관련된 용지 크기 및 종류를 설정하십시오. 자세한 내용은 사용설명서의 "용지 금지하기" 섹션을 참조하십시오.
	A4 크기 일반 용지에 흑백 또는 컬러 복사를 시작합니다. 복사 매수를 늘리려면 (최대 30 매) 1 초 간격 이내로 이 버튼을 누릅니다.
	현재 동작을 중지합니다. ⏸ 버튼이 깜박일 때까지 이 버튼을 5 초 동안 누르고 있으면 프린터 헤드를 청소합니다.
	스캔 이미지 확인: USB로 연결된 컴퓨터에서 소프트웨어를 실행하고 스캔한 이미지를 확인하려면 ☉ 및 ☉ 버튼을 동시에 누릅니다.
	PIN 코드 설정 (WPS): Wi-Fi 버튼과 ☉ 버튼을 동시에 누르면 PIN 코드 설정(WPS)을 시작합니다.
	Wi-Fi Direct (Simple AP) 설정: Wi-Fi 버튼과 ☉ 버튼을 동시에 눌러 Wi-Fi Direct (Simple AP) 설정을 시작합니다.
	네트워크 서비스 비활성화: Epson Connect 설정을 비활성화하려면 Wi-Fi 버튼을 누른 상태에서 프린터 전원을 켜면 네트워크 설정을 초기화합니다. 네트워크 설정이 복원되면 네트워크 상태 표시등이 번갈아 깜박인 다음 꺼집니다.
	노출 검사 패턴 인쇄: ☉ 버튼을 누른 상태로 프린터 전원을 켜면 노출 검사 패턴을 인쇄합니다.
	노출 검사 패턴 인쇄: ☉ 버튼을 누른 상태로 프린터 전원을 켜면 노출 검사 패턴을 인쇄합니다.

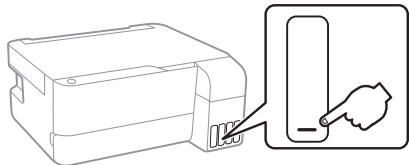
제어판 안내

표시등 및 기	
	켜짐
	깜박임
정상 상태	
	프린터가 무선(Wi-Fi) 네트워크에 연결되어 있습니다.
	프린터가 Wi-Fi Direct (Simple AP) 모드로 네트워크에 연결되어 있습니다.
	AirPrint 또는 Mopria를 사용한 인쇄에만 해당: 프린터는 표시등으로 표시된 용지에 인쇄하도록 설정되어 있습니다. 다른 방법을 사용하여 인쇄할 때는 표시등을 무시하십시오. 자세한 내용은 ☉ 버튼에 대한 설명을 참조하십시오.
	AirPrint 또는 Mopria를 사용한 인쇄에만 해당: 이 버튼을 눌러 용지 크기와 종류를 선택합니다. 선택한 용지의 표시등(☉ / ☐ / ☐)이 켜집니다. 이 버튼을 처음 사용하기 전에 Web Config를 사용하여 ☉ / ☐ / ☐와 관련된 용지 크기 및 종류를 설정하십시오. 자세한 내용은 사용설명서의 "용지 금지하기" 섹션을 참조하십시오.
	A4 크기 일반 용지에 흑백 또는 컬러 복사를 시작합니다. 복사 매수를 늘리려면 (최대 30 매) 1 초 간격 이내로 이 버튼을 누릅니다.
오류 상태	
	Wi-Fi 연결 오류가 발생했습니다. Wi-Fi 버튼을 눌러 오류를 해제하고 다시 시도하십시오.
	초기 잉크 공급이 완료되지 않았을 수 있습니다. 앞 페이지의 섹션 2를 참조하여 초기 잉크 공급을 완료하십시오.
	용지가 금지되지 않았거나 한 번에 두 장 이상의 용지가 금지되었습니다. 용지를 금지하고 ☉ 또는 ☉ 버튼을 누릅니다.
	용지 걸림이 발생하였습니까? 용지를 제거하고 ☉ 또는 ☉ 버튼을 누릅니다. "용지 걸림 해결" 내용을 참조하십시오. 표시등이 계속해서 깜박이는 경우 사용설명서의 "문제 해결" 부분에서 용지가 걸린 경우를 참조하십시오.
	유지보수 상자의 수명이 거의 다 되었습니다. 유지보수 상자를 교체할 때까지 표시등이 계속 깜박입니다. ☉ 및 ☉ 표시등이 교대로 깜박일 때까지 인쇄를 계속할 수 있습니다.
	프린터의 전원이 올바르게 꺼지지 않았습니다. ☉ 또는 ☉ 버튼을 눌러 오류를 제거한 후, ☉ 버튼을 눌러 보류 중인 인쇄 작업을 취소합니다. 것을 말랐거나 막혀 있을 수 있으므로 노출 검사를 실행하는 것을 권장합니다. 프린터의 전원을 끄려면 반드시 ⏸ 버튼을 누르십시오.
	번갈아 깜박임: 여백 없음 인쇄 잉크 패드의 수명이 거의 다 되었습니다. 여백 없음 인쇄는 사용할 수 없지만 여백이 있는 인쇄는 사용할 수 있습니다. 여백 없음 인쇄 잉크 패드를 교체하려면 Epson 고객 지원 센터 또는 Epson 공인 서비스 제공업체에 문의하십시오.
	번갈아 깜박임: 유지보수 상자의 수명이 다 되었습니다. 유지보수 상자를 교체하고 ☉ 또는 ☉ 버튼을 눌러 인쇄를 계속하십시오. 유지보수 상자를 교체하려면 사용설명서를 참조하십시오.
	배출 트레이 덮개가 열려 있지 않습니다. 배출 트레이 덮개를 열고 트레이를 밀어냅니다.
	⏸ 표시등을 제외한 모든 표시등이 켜집니다. 펄웨어 업데이트에 실패하여 프린터가 복구 모드로 시작되었습니다. 자세한 내용은 사용설명서의 "문제 해결"에서 오류 표시에 관한 표를 참조하십시오.
	⏸ 표시등을 포함한 모든 표시등이 깜박입니다. 프린터 오류가 발생했습니다. 프린터 내부의 모든 용지를 제거합니다. 전원을 껐다가 다시 켜십시오. 전원을 껐다가 다시 켜면 후에도 계속 오류가 발생하면 고객 지원 센터에 문의하십시오.

이 목록에서 발생한 오류를 찾을 수 없으면 사용설명서의 "문제 해결"에서 오류 표시 표를 참조하십시오.

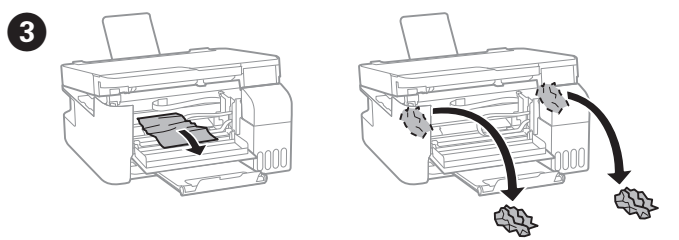
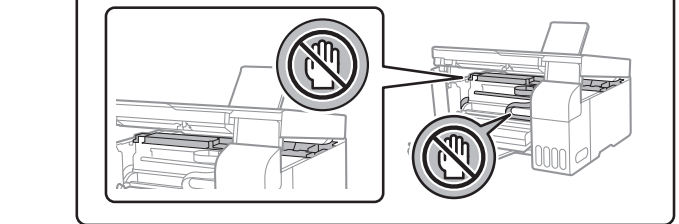
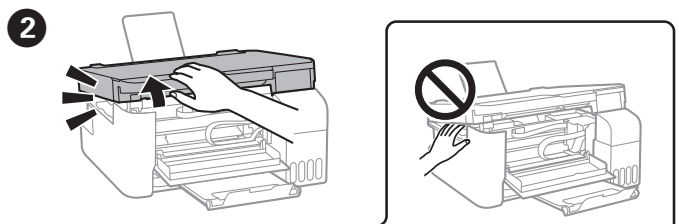
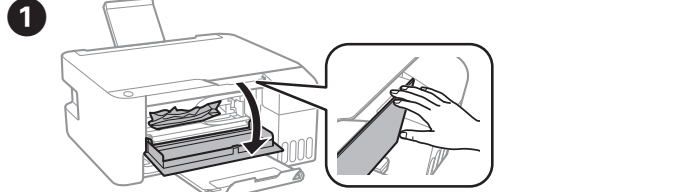
잉크 잔량 확인 및 잉크 리필하기

잉크 잔량을 확인합니다. 잉크 잔량이 하단의 표시선 아래에 있으면 섹션 2의 ① ~ ③ 단계를 참조하여 잉크 탱크를 충전하십시오.

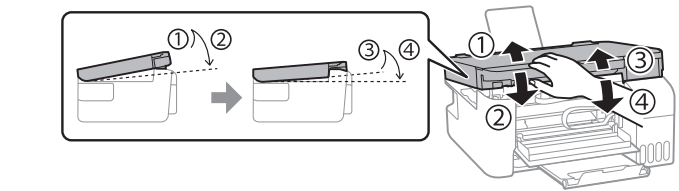


실제 잉크 잔량을 확인하려면 모든 프린터 탱크의 잉크 잔량을 육안으로 확인하십시오. 잉크 용량이 하단 표시선 아래에 있을 때 프린터를 계속 사용하면 프린터가 손상될 수 있습니다.

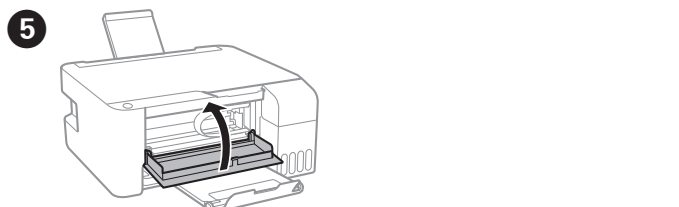
용지 걸림 해결하기



④ 덮개를 닫아줍니다. 안전을 위해 장치는 두 단계로 닫힙니다.



장치를 다시 열려면 먼저 해당 장치를 완전히 닫아야 합니다.

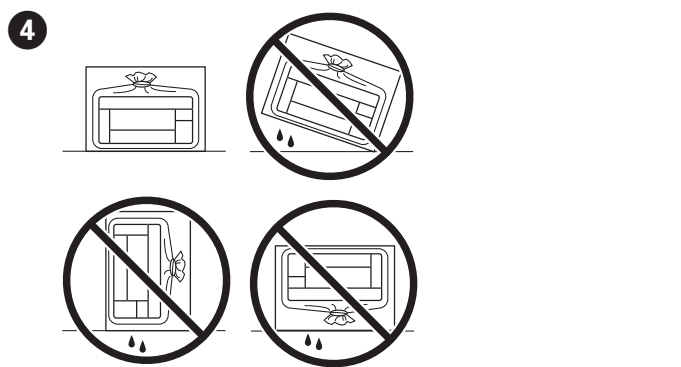
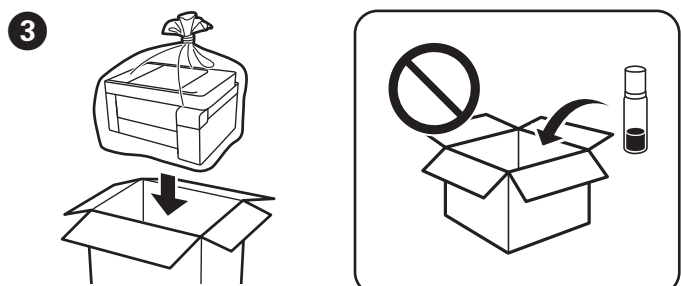
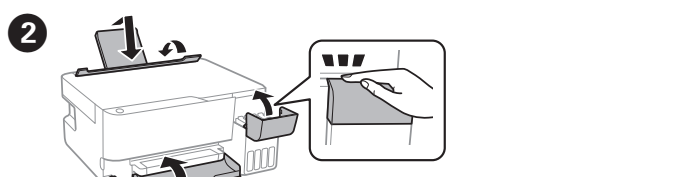
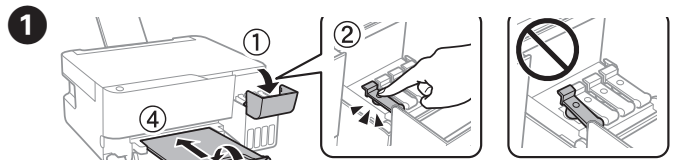


잉크병 코드

BK	C	M	Y
T00V1	T00V2	T00V3	T00V4

Epson 정품 잉크를 사용 중이라면 본 설명서에 명시된 코드에 부합하지 않는 잉크를 사용하여 발생하는 고장에 대해서는 Epson의 무상 보증 서비스를 받지 못할 수 있습니다.

보관 및 운반하기



□ 잉크병 캡을 닫을 때는 반드시 잉크병이 수직으로 잘 세워진 상태를 유지하십시오. 프린터와 잉크병은 반드시 비닐 봉투에 따로 넣고, 프린터를 보관할 때와 같이 수평을 유지하여 운송 및 운반하십시오. 잉크 누출의 우려가 있습니다. □ 다음에 인쇄할 때 인쇄 품질이 저하되어 있는 경우 프린터 헤드를 청소하고 정렬하십시오.

주요 안전 지시 사항

제품에 동봉된 전원 코드만 사용하십시오. 다른 코드를 사용할 경우 화재나 감전의 원인이 될 수 있습니다. 다른 기기의 코드를 사용하지 마십시오.

AC 전원 코드가 관련 안전 기준에 적합하지 확인하십시오.

제품 설명서에 명시하지 않는 한 전원 코드, 플러그, 프린터 장치, 스캐너 장치 또는 옵션 부품을 직접 분해, 개조 및 수리하려고 하지 마십시오.

손상되거나 파복이 벗겨진 전원 코드는 사용하지 마십시오.

전원 코드를 쉽게 뽑을 수 있는 벽면 콘센트 부근에 제품을 설치하십시오.

제품을 옥외 또는 오물, 먼지, 물, 열원 부근이나 충격, 진동, 고온, 습도가 있는 지역에 설치하거나 보관하지 마십시오.

제품에 액체 물질을 엷지르지 않도록 하고, 젖은 손으로 제품을 만지지 마십시오.

제품을 심장박동조율기로부터 최소 22 cm 이상 거리를 유지하십시오. 제품에서 발생하는 무선 전파가 심장박동조율기 작동에 나쁜 영향을 끼칠 수 있습니다.

LCD 화면이 손상되면 판매처에 문의하십시오. 액정 용액이 눈에 묻은 경우 비눗물로 깨끗하게 닦으십시오. 액정 용액이 눈에 들어간 경우에는 바로 흐르는 물로 씻어 내십시오. 씻은 후에도 불편하거나 시력에 문제가 있으면 즉시 전문의의 진찰을 받으십시오.

잉크병 및 잉크 탱크 장치는 어린이의 손이 닿지 않는 곳에 보관하고 마시지 않도록 주의하십시오.

잉크병이 세워진 상태를 유지하도록 하고, 충격이나 온도 변화에 노출되지 않도록 주의하십시오.

잉크가 피부에 닿은 경우 비눗물로 깨끗하게 닦으십시오. 잉크가 눈에 들어간 경우 즉시 흐르는 물로 씻어 내십시오. 씻은 후에도 불편하거나 시력에 문제가 있으면 즉시 전문의의 진찰을 받으십시오. 잉크가 입에 들어간 경우 즉시 뱉어내고 즉시 전문의의 진찰을 받으십시오.

팩스 기능 지원 모델인 경우: 낙뢰가 발생할 때는 전화기를 사용하지 마십시오. 원거리에서도 번개에 감전될 수 있습니다.

팩스 기능 지원 모델인 경우: 가스가 누출된 경우 누출 지점 근처에서 전화기를 사용하지 마십시오.

항상 참조할 수 있도록 이 가이드를 잘 보관하십시오.

문제 해결

자세한 내용은 사용설명서를 참조하십시오. 해당 설명서는 용지 걸림 해결 또는 인쇄 품질 조정과 같은 작동, 안전 및 문제 해결 지침을 제공합니다.

다음 웹 사이트에서 모든 설명서의 최신 버전을 확인할 수 있습니다.



참고 자료



바탕 화면에 생성된 단축 아이콘을 클릭하여 설명서를 열람할 수 있습니다

고객 지원

고객 지원 웹사이트 <https://www.epson.co.kr/sl/s>

지역번호 없이 1566-3515	기술 지원 정보 문제 발생 상황에 따른 조치 방법 안내 (문제 해결 도우미, FAQ, 원격 지원 서비스 등)
Kakao Talk 카카오톡 1:1 채팅	

유상 보증 연장 프로그램 (Cover Plus)

보증 연장 기간 동안 제품이 고장이 발생한 경우 횡수에 관계없이 우선적으로 무상 서비스를 제공합니다.

<http://my.epson.co.kr/coverplus/>



* CoverPlus 가입 대상 제품, 요금표 및 신청은 상기 주소에서 별도 확인하실 수 있습니다. 단, 일부 제품은 가입 대상에서 제외되거나 확인 부탁드립니다.

공지 사항: 본 설명서에 기재된 다른 제품 이름은 단지 식별 목적으로만 사용되었으며 각 사의 상표 또는 등록 상표일 수 있습니다. Epson은 해당 상표에 대한 모든 권리를 보유합니다.

본 설명서의 내용 및 제품 사양은 고지없이 변경될 수 있으며 양해 바랍니다.