

网络指南

NPD5040-01 SC

其他信息，可查看产品本身、产品包装和其他形式的资料，包括爱普生网页 (<http://www.epson.com.cn>)

请妥善保管此说明书（保留备用）。安装、使用产品前请阅读使用说明。

本资料适用于多个机型，因您所购机型的不同，请仅参考您所购机型的图片及描述，且其他型号的内容不适用于您所购的机型。

目录

介绍

注释	3
关于此手册	3
注意、重要事项和注释	3
关于操作系统版本	3
网络基础	4
Wi-Fi (无线) 网络	4
以太网 (有线) 网络	7

通过网络使用产品 (网络设置)

更改连接方式	8
从网络设置 (关于 PC 或移动设备的网络设置)	8
Windows	8
Mac OS X	11
智能手机或平板电脑 (iOS/Android)	11
手动连接此产品到 Wi-Fi 网络 (产品网络设置)	12
Wi-Fi 设置向导	12
Wi-Fi Protected Setup (WPS)	12
直接连接	13
Wi-Fi Direct	13
Ad Hoc 模式	15

故障查找

解决网络问题提示	20
打印一张网络连接检查报告	20
显示网络状态并打印一张网络状态页	20
禁用和初始化 Wi-Fi 设置	20
更新产品固件	21
使用 Ping 命令检查通讯	21
设置问题	22
连接至 Wi-Fi	22
连接至 Wi-Fi Direct	23
连接到以太网	24
连接至 Wi-Fi 或以太网	25
打印问题	26
连接计算机至 Wi-Fi	26
连接到以太网的计算机	26
连接至 Wi-Fi 或以太网的计算机	27
智能手机或平板电脑	27
扫描问题	27
连接至 Wi-Fi 或以太网	27

与操作系统有关的问题	28
IPv4/IPv6 功能表	28
Mac OS X	29
iOS	30
Android	30
软件问题	30
当通过 EpsonNet Print 打印时出现拨号连接对话框	30
解除阻止 Epson Software	30
其他问题	31
产品不能设置网络服务或突然不能使用网络服务	31

网络功能的版权和许可

版权、商标和许可	32
Info-ZIP 版权和许可	32
开放源代码软件许可	32

介绍

注释


关于此手册


此管理员指南是对于配备有网络功能产品的通用手册。当使用此手册时注意下面事项。

- 根据您的产品不同，可用的功能和设备如：液晶显示屏、Wi-Fi/以太网功能和扫描仪功能可能不同。
- 此手册中使用的液晶显示屏和软件截屏通常样例。根据您的产品不同，菜单、按钮名称和截屏可能不同。
- 此手册中的内容和产品的规格项目，若有更改不再另行通知。

注意、重要事项和注释

此手册中的注意、重要事项和注释用下面表示且具有下面的含意。

 **注意：**
必须小心执行以免伤害人体。

 **重要事项**
必须认真遵守以免损坏设备。

注释
包含产品操作的有用的提示及限制。

关于操作系统版本

在本手册中使用下列缩写。

- Windows 8.1 代表 Windows 8.1 和 Windows 8.1 Pro。
- Windows 8 代表 Windows 8 和 Windows 8 Pro。
- Windows 7代表Windows 7 Home Basic, Windows 7 Home Premium, Windows 7 Professional和Windows 7 Ultimate。
- Windows Vista 代表 Windows Vista Home Basic Edition, Windows Vista Home Premium Edition, Windows Vista Business Edition, Windows Vista Enterprise Edition 和 Windows Vista Ultimate Edition。

介绍

- Windows XP 代表 Windows XP Home Edition, Windows XP Professional x64 Edition 和 Windows XP Professional。
- Mac OS X v10.9.x 代表 OS X Mavericks, Mac OS X v10.8.x 代表 OS X Mountain Lion。而 Mac OS X 代表 Mac OS X v10.9.x, Mac OS X v10.8.x, Mac OS X v10.7.x 和 Mac OS X v10.6.x。

注释：对于可支持的更高版本的操作系统，以爱普生网页 (<http://www.epson.com.cn>) 为准。

网络基础

按下面定义在此手册中提到的网络连接类型。根据您的产品，不是所有连接类型都能用。

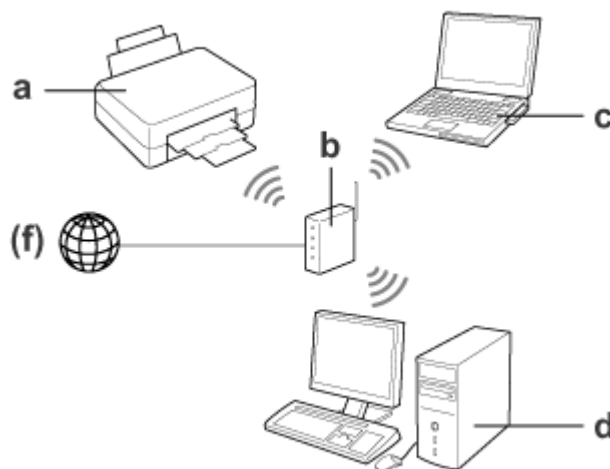
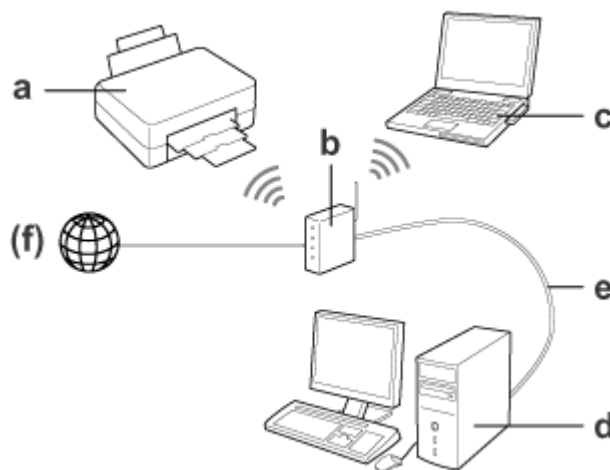
Wi-Fi (无线) 网络

有三种 Wi-Fi 连接类型：Infrastructure 模式（通过路由器或接入点通信），Wi-Fi Direct（不使用接入点直接与设备通信）和 Ad Hoc。

介绍

Infrastructure 模式（通过接入点通信）

在 Infrastructure 模式中，无线和有线计算机可以通过接入点（如无线路由器）通信发送数据到网络接口。



- a. 产品
- b. 无线路由器（或接入点）
- c. 带有 Wi-Fi 接口的计算机（通过 PC 卡内置、或 USB 接口增加等）
- d. 带有线网络端口或 Wi-Fi 接口的计算机
- e. 以太网线缆（当直接将计算机连接到无线路由器时）
- (f. 互联网访问)

Wi-Fi Direct（不使用接入点通信）

在没接入点的无线环境要使用产品可使用 Wi-Fi Direct 连接。

介绍

如果产品具有 Wi-Fi Direct 功能，您可无需接入点对产品进行无线连接。

有关详细信息，参见第 13 页的“Wi-Fi Direct”。



a. 产品（内置 Wi-Fi Direct 功能）

b. 计算机（带有 Wi-Fi 接口）或 Wi-Fi 设备

Ad Hoc 模式（不使用接入点通信）

要在没有接入点（无线路由器等）的无线网络环境中使用产品，您可使用 Ad Hoc 模式。有关详细信息，参见第 15 页的“Ad Hoc 模式”。

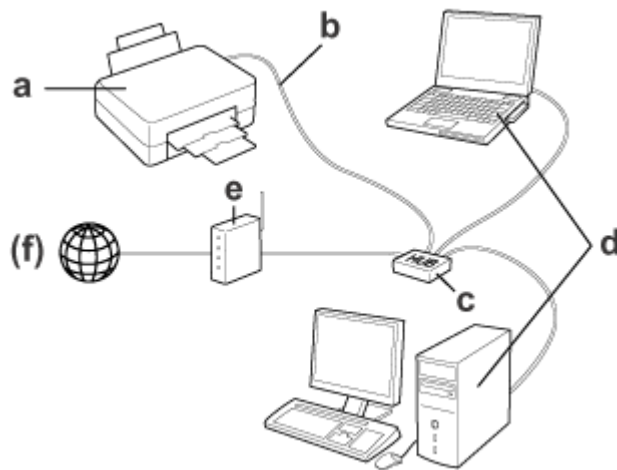


a. 产品

b. 带有 Wi-Fi 接口的计算机（内置或增加 USB/PC 卡等）

以太网（有线）网络

对于有线网络连接，使用以太网线缆通过集线器 / 路由器连接至产品。



有线网络必需的硬件

- a. 产品
- b. 以太网线缆
- c. 以太网集线器
- d. 带有网络端口的计算机
- e. 路由器
- (f. 互联网访问)

通过网络使用产品（网络设置）

此部分描述如何在网络上使用此产品，以及如何从运行 Windows, Mac OS X, iOS 和 Android 的设备上更改此产品的连接方式。有关首次设置此产品的详细信息，参见此产品的《首先阅读》。

更改连接方式

根据以前连接方式的不同更改此产品的方法不同。

- USB、以太网和直接连接到 Wi-Fi:**
参见下面部分每种操作系统的说明。
- Wi-Fi 至以太网:**
在更改连接方式之前，将设置切换至以太网或从此产品的操作面板上禁用 Wi-Fi。参见下面部分 Windows 或 Mac OS X 的指导。

从网络设置 （关于 PC 或移动设备的网络设置）

Windows

使用产品软件光盘设置

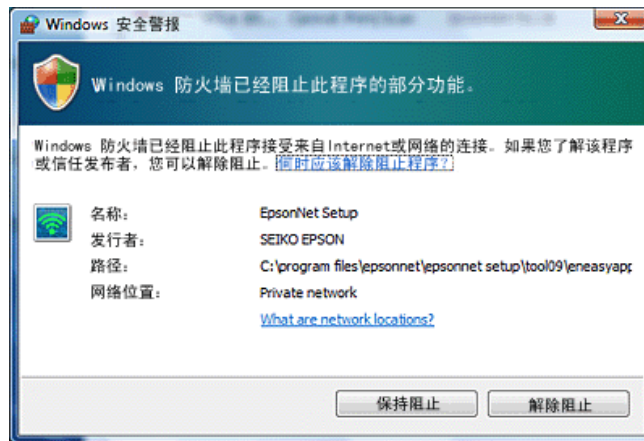
要从 Windows 计算机使用您的产品，使用软件光盘设置，如果您想从另一台计算机使用产品或将产品更改为使用 USB 进行网络连接，您也可使用软件光盘。

如果您的计算机没有 CD/DVD 驱动器，您可从您国家 / 地区的爱普生网页下载安装器。

通过网络使用产品（网络设置）

注释：

- 在开始设置计算机之前，检查您的网络设备如：路由器、无线适配器或集线器工作正常，且从产品上取下存储卡。
- 如果操作系统或应用程序的安全报警屏幕出现，单击**解除阻止**或**允许**。
不要单击**保持阻止**、**阻止**、或可用的商用安全软件屏幕上的类似的命令。
根据使用的可用商用安全软件的不同，上面步骤可能不能建立连接。在此情况下，临时地退出安全软件，然后使用产品软件。



1 打开产品并确保您的 Wi-Fi/ 以太网是在正常工作。

2 在 CD/DVD 驱动器中插入软件光盘。

注释：

如果在 Windows 中安装屏幕没有自动出现，双击**计算机**（或**我的电脑**）中的光盘图标。

3 按屏幕指导操作。

使用 WSD 设置（对于 Windows 8.1/8/7/Vista）

此产品支持设备上的网络服务器（WSD）。当您想添加另一台计算机至产品连接的网络上或同时设置多台计算机时，WSD 很有用。

注释：

- 要使用 WSD 设置打印机 / 扫描仪，计算机和产品必须连接到网络。
有关从产品操作面板设置网络连接的详细信息，参见第 12 页的“手动连接此产品到 Wi-Fi 网络（产品网络设置）”。
- 在使用 WSD 设置打印机 / 扫描仪之前，您必须安装驱动程序。

1 检查产品已打开。

注释：

因为 Windows 8.1/8 自动安装 WSD 驱动程序，您可跳过步骤 2 至步骤 5。

2 对于 Windows 7：单击**开始**，**计算机**，然后**网络**。

对于 Windows Vista：单击**开始**，然后**网络**。

通过网络使用产品（网络设置）

3

右击产品图标，然后单击**安装**。

在用户帐号控制对话框中单击**继续**。

注释：

- 此图标显示网络产品名称 (e. g., EPSONXXXXXX (产品名称))。产品名称可以在产品的操作面板或网络状态页上确认。有关在操作面板上确认或打印网络状态页的详细信息，参见第 20 页的“显示网络状态并打印一张网络状态页”。
- 如果出现的是**卸载**而不是**安装**，单击**卸载**并重试 (对于 Windows 7 和 Vista)。

4

检查您的设备都已经使用（您的设备已经使用）

注释：

Windows 7 用户注释说明：跳过步骤 4 至 5。

5

查看屏幕并单击**关闭**。

6

对于 Windows 8：选择**桌面** > **设置 Charm** > **控制面板**，然后选择**浏览设备和打印机**。

对于 Windows 7：单击**开始**，然后选择**设备和打印机**。

对于 Windows Vista：单击**开始按钮**，然后**网络**。

对于 Windows 8 用户注释说明：

如果您不能找到产品图标按下面步骤。

1. 选择**添加设备**。
2. 选择您的产品，然后选择**下一步**。
3. 按屏幕指导操作。

7

检查网络产品图标的名称 (e. g., EPSONXXXXXX (您的产品名称)) 已添加。

要使用 WSD 打印，通过它的网络产品名称选择产品。

注释：

- 要使用有 WSD 的扫描仪功能，使用 Windows 8.1/8/Vista 中的 **Windows 传真和扫描和画图**。
- 在 Windows 8.1/8/7/Vista 中的 **Windows 传真和扫描或画图** 中选择的扫描仪名称与网络打印机名称相同。
- 当使用可用的商业软件时，对于扫描步骤可参见随软件附带的用户指南。

Mac OS X

连接产品到网络

对于 Mac OS X，从爱普生网页下载软件。

注释：

- 在开始网络设置之前，完成初始设置，如：充墨和设置语言。
- 在开始设置计算机之前，检查您的网络设备如：路由器、无线适配器或集线器工作正常，且从产品上取下存储卡。

1

如果您想连接到以太网网络，使用网线将此产品连接到集线器。

2

单击下面部分并按屏幕指导操作。

<http://epson.sn> 或 <http://support.epson.net/setupnavi/>

智能手机或平板电脑 (iOS/Android)

Epson iPrint 允许您从智能手机或平板电脑 (iOS/Android) 上无线打印和扫描至您的产品。如果您的产品没有连接到 Wi-Fi 网络，使用此产品的操作面板手动将产品连接到 Wi-Fi 网络。有关手动设置的详细信息，参见第 12 页的“手动连接此产品到 Wi-Fi 网络（产品网络设置）”。

注释：

- 在连接到产品之前，检查您的智能手机或平板电脑已连接到网络。
- 如果从智能手机或平板电脑使用的产品仅有以太网功能，使用以太网线缆连接产品到无线路由器（接入点）。

使用 Epson iPrint

1

从 App Store (iOS) 或 Google Play (Android) 下载 Epson iPrint 至您的智能手机或平板电脑。您同样可从爱普生网页下载 Epson iPrint。



<http://ipr.to>

2

启动 Epson iPrint，然后搜索您想使用的产品并进行设置。

注释：

有关 Epson iPrint 设置的详细信息，参见 Epson iPrint 提供的帮助，或 Epson Connect 入口网页 <https://www.epsonconnect.com/>。

手动连接此产品到 Wi-Fi 网络 (产品网络设置)

按下面步骤使用此产品的操作面板连接此产品到网络。

注释:

- 在开始网络设置之前，完成初始设置，如：充墨和设置语言。
- 在连接到产品之前，检查您的 Wi-Fi 已启用。


Wi-Fi 设置向导

如果产品有液晶显示屏面板，您可使用 Wi-Fi 设置向导来简单手动设置。通过在产品的液晶显示屏上输入您 Wi-Fi 网络的 SSID 和密码来进行设置。此功能仅可用于具有液晶显示屏的产品。

注释:

- 不是所有产品都可用此设置，或可能不能启用。
- 查看您网络上的 SSID 和密码，因为在 Wi-Fi 设置时需要这些。如果您不知道 SSID 和密码，询问您的网络管理员。

有关使用 Wi-Fi 设置向导来设置 Wi-Fi 连接设置信息，单击下面的链接。不是所有产品都可用此功能，或可能不能启用。

 [html/wizard.htm](#)

Wi-Fi Protected Setup (WPS)

Wi-Fi Protected Setup (WPS) 有二种类型，WPS 按钮方式和 WPS PIN 码方式。这些方式可用于没有液晶显示屏的产品。

注释:

- 不是所有产品都可用此设置，或可能不能启用。
- 在连接产品到网络之前，查看接入点支持的 WPS 功能。
- 如果在大约 2 分钟内未发现接入点（无线路由器，显示一条错误信息。在此情况下，确保接入点正在运行，然后再从开始进行 WPS 设置。
- 有关接入点 WPS 功能和故障排除的详细信息，参见接入点用户指南。

WPS 按钮

您可通过按动无线路由器（接入点）上的 WPS 按钮来设置。如果您已经连接到其他使用 WPS 的 Wi-Fi 已被启用的设备，使用此方式。

有关使用 WPS 设置来设置 Wi-Fi 连接的信息，单击下面的链接。不是所有产品都可用此功能，或可能不能启用。

 [html/wps_b.htm](#)

通过网络使用产品（网络设置）

WPS PIN 码

您可通过输入 8 位数字来设置无线路由器（接入点）。在产品的液晶显示屏显示 8 位数字或将其打印到产品网络状态页上。

有关使用 WPS 设置来设置 Wi-Fi 连接的信息，单击下面的链接。不是所有产品都可用此功能，或可能不能启用。

 [html/wps_p.htm](#)

直接连接

您可无需无线路由器（接入点）将产品直接连接到计算机、智能手机或平板电脑。根据您的产品和设备可使用下面方式。

Wi-Fi Direct 连接：

您可将 Wi-Fi Direct 或 Wi-Fi 支持的设备直接连接到产品。此方式使用与 infrastructure 模式相同的 WPA2-PSK (AES) 安全方式。

[第 13 页的“Wi-Fi Direct”](#)

Ad Hoc 连接：

您可将 Ad Hoc 支持的设备直接连接到产品。此方式仅使用 WEP 安全方式。

[第 15 页的“Ad Hoc 模式”](#)

注释：

- 不是所有产品都可用此功能，或可能不能启用。
- 使用软件光盘的安装器可对 Windows 计算机设置直接连接。如果产品支持 Wi-Fi Direct，使用 Wi-Fi Direct 连接产品。

Wi-Fi Direct

对于 Wi-Fi Direct 有二种连接模式：接入点连接技术为“Simple AP 模式”，对等连接技术为“Wi-Fi Direct 模式”。您可在 Web Config 中使用服务设置来切换连接模式。有关 Web Config 的详细信息，参见此产品的用户指南。

Simple AP 模式（接入点连接）：

在此模式下，产品启用接入点。即使您的设置不支持 Wi-Fi Direct，您也可连接此产品到设备。当在此模式中，产品的缺省 SSID 是“DIRECT-xxxxxxx”（这里的 xxxxxxxx 是此产品的 MAC 地址）。

Wi-Fi Direct 模式（对等连接）：

在此模式下，通过将此产品识别为一个组建者或一个客户来建立连接。如果您的设备支持 Wi-Fi Direct，您可此用此模式。

通过网络使用产品（网络设置）

注释：

- 如果此产品在 *AD Hoc* 模式下工作，您不能使用 *Wi-Fi Direct*。
- 当此产品在 *Wi-Fi Direct* 下连接时，您不能使用 *Web Config* 更新此产品的固件。
- 当从 *Wi-Fi Direct* 连接的设置操作 *Web Config* 时，您不能设置 *Epson Connect*、*Google Cloud Print* 等。
- 不支持使用 *Windows* 的 *Wi-Fi Direct* 功能直接连接。

有关使用 *Wi-Fi Direct* 的详细信息，单击下面部分。此功能不是所有产品都能使用。



<html/wifid.htm>

Simple AP 模式

在 *Simple AP* 模式中，允许此产品连接到多达 4 个网络设备。您可通过网络连接报告检查连接了几台设备。即使是此产品连接到 *infrastructure* 或以太网，您也可使用此模式。

当此产品在 *Simple AP* 模式下运行时，在产品的屏幕上显示 *Simple AP* 模式图标。根据型号的不同图像的形状和位置不同。有关详细信息，参见此产品的用户指南。

如果您想停止使用 *Simple AP* 模式，从打印机的操作面板或 *Web Config* 上禁用 *Wi-Fi Direct*。

注释：

- 如果您使用 *Simple AP* 模式连接设备，之前加入的 *infrastructure* 或以太网网络将会被断开。
- 使用 *Simple AP* 模式连接到产品的各个设备之间不能通过 *Simple AP* 模式进行通信。
- 如果您不能连接到此产品是因为超出了可连接设备的最大数，从您的产品的 *SSID (DIRECT-xxxxxxx)* 断开一个设备。如果您不知道当前连接了几台设备，您可从产品的操作面板上通过更改密码来断开所有设备。注意这将断开所有设备。要重新连接使用此步骤断开的设备，再次进行网络设置。
- 如果 *Wi-Fi Direct* 支持的设备没有通过 *Simple AP* 模式连接到此产品，通过 *Wi-Fi Direct* 模式来连接它。
- 不能连接一台正在更新 *Windows* 操作系统的计算机。

有关使用 *Wi-Fi Direct* 的详细信息，点击下面链接。不是所有产品都可使用此功能。



<html/wifid.htm>

当智能手机或平板电脑支持 *Wi-Fi Direct* 时

当使用支持 *Wi-Fi Direct* 的 *Android*（安卓）设备时，您同样可使用 *Wi-Fi Direct* 连接到打印机。

注释：

根据 *Android OS*（安卓操作系统）的版本或型号不同，可能不支持 *Wi-Fi Direct* 连接。根据型号不同，操作步骤也不同。

1

在您的打印机上设置 *Wi-Fi Direct*。
有关此步骤的详细信息，单击 *Wi-Fi Direct* 链接。

2

使用 *Wi-Fi Direct* 将您的智能手机或平板电脑连接到打印机。
有关此步骤的详细信息，参见您智能手机或平板电脑提供的文档资料。

通过网络使用产品（网络设置）

3

检查打印机操作面板上的信息。要同意此连接，选择通过。要拒绝此连接，选择拒绝。

4

选择是否注册设备信息到打印机。

如果您同意连接并注册设备信息，下次使用时，设备自动地连接到打印机而无需执行面板操作。如果您拒绝连接和注册设备信息，即使您下次尝试使用 Wi-Fi Direct 时，打印机也拒绝同一设备的连接。

注释：

- 如果在打印机操作面板上频繁地显示一个未知设备的连接确认，我们推荐您将此设备注册为拒绝设备。
- 如果您意外地注册了一个设备，在操作面板的 Wi-Fi Direct 设置中通过删除注册的设备来删除信息。通过使用此功能，可删除在打印机中注册设备的所有连接信息。

Wi-Fi Direct 模式

在 Wi-Fi Direct 模式下，您可将一台支持 Wi-Fi Direct 的设备连接到此产品。当使用 Wi-Fi Direct 模式连接到网络时，将断开任何其他网络的连接。其结果也禁用了 Epson Connect 和其他功能使用互联网访问此产品。

当此产品正在 Wi-Fi Direct 模式下运行时，在此产品屏幕上显示 Wi-Fi Direct 模式图标。根据型号不同图标的形状和位置不同。有关详细信息，参见此产品的用户指南。

如果您想解除连接，从您的设备上断开此产品。此产品重新连接到以前的网络。

Ad Hoc 模式

在 Ad Hoc 模式中，产品和计算机可无线通信而不需使用接入点。首先，设置计算机的 Ad Hoc 设置（SSID）可使用 Ad Hoc 模式连接。

对于 Windows：

将产品的软件光盘插入到计算机中，然后按屏幕指导操作。

[第 8 页的“Windows”](#)。

对于 Mac OS X：

使用 EpsonNet Setup 进行网络设置。

[第 11 页的“Mac OS X”](#)

注释：

- 即使您已经有 Wi-Fi 连接，在此环境下，产品和计算机可能不能通信。您仍然需要设置一个 Ad Hoc 连接。这是产品和计算机之间的直接连接。仅可允许连接一台计算机。其他计算机将不能够与产品进行 Wi-Fi 连接。
- 此程序可通过计算机并根据操作系统、计算机和您的无线设备制造商来设置 Ad Hoc。有关详细信息，参见无线设备的文档资料或与制造商的客户支持联系。下面部分是对 Windows 7, Vista, XP 或 Mac OS X 标准设置进行描述。

对于 Windows 7/Vista

1

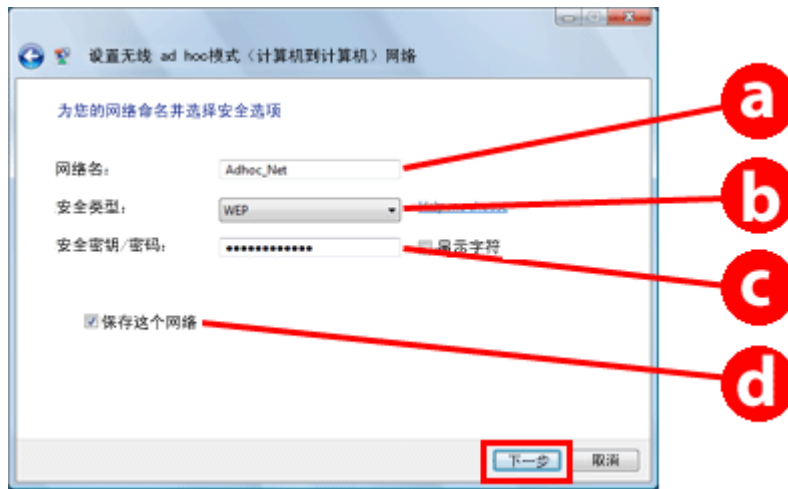
选择开始 > 控制面板 > 查看网络状态和任务。

通过网络使用产品（网络设置）

- 2 单击**更改适配器设置**（对于 7）或**管理网络连接**（对于 Vista）。
- 3 双击**无线网络连接**图标。



- 4 对于 Windows 7: 单击**打开网络和共享中心**，然后单击**设置一个新的连接或网络**，
对于 Windows Vista: 单击**设置一个连接或网络**。
- 5 选择**设置一个无线 ad hoc (计算机至计算机) 网络**，然后单击**下一步**。
- 6 单击**下一步**。
- 7 参见下表可进行您的设置，然后单击**下一步**。



a	<p>网络名 (SSID): 使用下面的任何字符输入名称。</p> <p>0123456789 !#\$%&()*+,-./:; ABCDEFGHIJKLMNQRSTUvwxyz abcdefghijklmnpqrstuvwxy [] ^ _ { } ~ ` < > ? @</p>
b	<p>安全类型: 选择 WEP。</p>
c	<p>安全密钥: 输入带有 5 个或 13 个 ASCII 字符的词 (如: epson), 或者 10 个或 26 个十六进制字符。</p>
d	<p>(Windows 7/Vista) 保存这个网络: 选择此复选框。</p>

通过网络使用产品（网络设置）

- 8 单击关闭。
- 9 双击无线网络连接图标。
- 10 确保已注册 Ad Hoc 连接，然后单击桌面上合适的位置（对于 7）或取消（对于 Vista）。

注释：
当选择网络名称（SSID）时，如果显示连接，单击连接。

对于 Windows XP

- 1 选择开始 > 控制面板 > 网络和 Internet 连接。
- 2 单击网络连接。
- 3 右击无线网络连接，选择属性，然后单击无线网络标签。

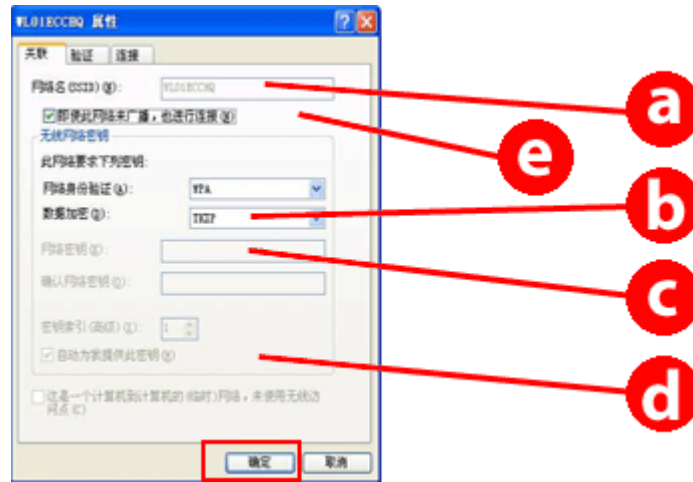
注释：
如果您正使用无线设备附带的应用工具，可能不显示无线网络配置标签。有关详细信息，参见无线设备附带的文档资料。



- 4 选择用 Windows 配置我的无线网络设置，然后单击高级。
- 5 选择仅计算机至计算机（ad hoc）网络。
- 6 清除自动连接非权限的网络，然后单击关闭。
- 7 单击添加。

通过网络使用产品（网络设置）

8 参见下表可进行您的设置，然后单击下一步。



a	<p>网络名 (SSID)： 使用下面的任何字符输入名称。</p> <p>0123456789 !#\$%&()*+,-./:; ABCDEFGHIJKLMNOPQRSTUVWXYZ abcdefghijklmnopqrstuvwxyz [\]^_`{ }~<=>?@</p>
b	<p>安全类型： 选择 WEP。</p>
c	<p>安全密钥： 输入带有 5 个或 13 个 ASCII 字符的词（如：epson），或者 10 个或 26 个十六进制字符。</p>
d	<p>(Windows XP) 自动为我提供密钥：清除此框可输入安全密钥。</p>
e	<p>(Windows XP SP3) 即使此网络未广播，也进行连接复选框。</p>

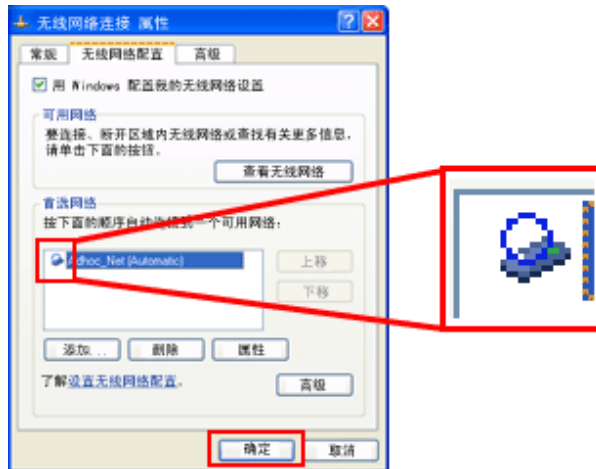
9 单击**连接**标签。

10 选择**当此网络在范围内时连接**，然后单击**确定**。

11 右击**无线网络连接**，选择**属性**，然后再次单击**无线网络**标签。

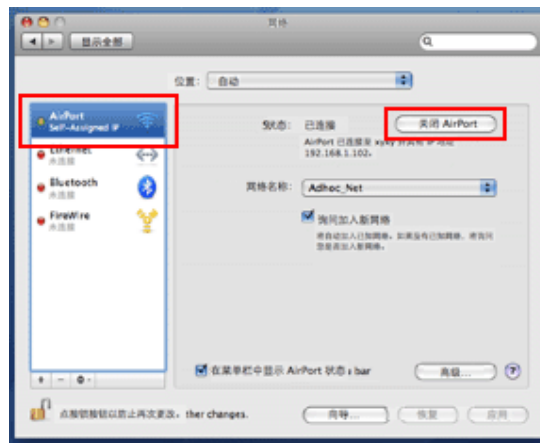
通过网络使用产品（网络设置）

- 12 查看图标上有一个蓝圈，然后单击**确定**。



对于 Mac OS X

- 1 从 Apple 菜单上选择**系统偏好**。
- 2 单击**网络**图标。
- 3 选择 **AirPort** 然后单击**打开 AirPort** 。



- 4 从**网络名称**列表中，选择**创建网络**。
- 5 输入网络名称，然后选择**需要密码**复选框。
- 6 输入密码，然后单击**确定**。
- 7 单击**高级**。
- 8 单击 **TCP/IP**。
- 9 从**配置 IPv4** 列表中检查**使用 DHCP**，然后单击**确定**。
- 10 单击**应用**。

故障查找

解决网络问题提示

网络问题可能来自于网络环境、计算机和产品。为帮助解决问题，您可使用下面方法来检查和确认网络状态。

注释：

当更改了网络设置时，可能需要 30 至 60 秒才反应设置的更改。
(根据设置的方式、无线路由器、接入点等的不同，对设置更改的反应时间可能不同)

打印一张网络连接检查报告

如果您更改网络设置，如：更改网络环境，您可检查网络连接并打印一张网络连接检查报告。

如果网络连接失败，查看报告可帮助您找到解决问题的方法。

有关如何检查网络连接和打印检查报告的详细信息，参见你产品的文档。

注释：

此功能对于没有液晶显示屏的产品不能用。

有关使用网络连接检查报告的详细信息，单击下面的链接。
并不是所有产品都可用此功能、或可能不能启用。

 html/_files/nwchk.htm

显示网络状态并打印一张网络状态页

您在液晶显示屏上显示网络状态并打印一张网络状态页。在网络状态页上，您可确认连接方式、连接速度（传输速度）、IP 地址、安全方法和 Epson Connect 状态的信息。

如果您的产品有一个液晶显示屏，您可显示简单的状态信息，并打印详细的状态信息。对于所有产品此功能不能用。

如果您的产品没有液晶显示屏，您可使用操作面板上的按钮打印详细的状态信息。

有关显示的网络状态和打印网络状态页的详细信息，参见你产品的文档资料。

禁用和初始化 Wi-Fi 设置

可通过禁用或初始化 Wi-Fi 设置，然后再次进行设置来解决网络问题。

根据产品的不同，这些操作可能不同。有关详细信息，参见产品的文档资料。

故障查找

注释：

在禁用或初始化 Wi-Fi 设置之前，推荐您首先确认并记录下 SSID 和口令。

禁用 Wi-Fi 功能：

如果您的产品有液晶显示屏，您可使用液晶显示屏来禁用 Wi-Fi 功能或切换到以太网。

如果您的产品没有液晶显示屏，您可使用以太网线缆将其连接到一个主动网络来禁用 Wi-Fi 功能。

如果您的产品没有液晶显示屏或以太网接口，您可使用操作面板上的按钮通过初始化网络设置来禁用 Wi-Fi 功能。

注释：

如果您的产品具有以太网和 Wi-Fi 功能，当禁用 Wi-Fi 功能时，启用以太网功能。

初始化网络设置：

如果您的产品具有液晶显示屏，使用液晶显示屏来初始化网络设置。

如果您的产品没有液晶显示屏，您可使用操作面板上的按钮来初始化网络设置。

注释：

如果您初始化网络设置时，也将初始化 Epson Connect 设置和由其他公司提供的网络打印服务设置。

更新产品固件

通过更新产品固件也可解决网络问题。确认您使用的产品固件是最新版本。

使用 Web 浏览器可打开 Web Config，参见此产品的用户指南。

注释：

不是所有产品都可用此功能，或可能不能启用。

有关打开 Web Config 的详细信息，参见此产品的用户指南。

使用 Ping 命令检查通讯

如果您不能访问植入打印机的 Web Page，甚至是您发送打印任务至产品时产品不响应，或发生其他问题，您可使用此功能来确认计算机和产品之间的通信是否建立。

在使用 Ping 命令之前，您需要确认计算机和产品的 IP 地址设置。

有关操作计算机的详细信息，参见第 21 页的“Ping 命令”。

Ping 命令

在 TCP/IP 网络环境中，确认设置在计算机和产品的 IP 地址，然后检查是否在计算机和产品之间的通信已建立。

在 Windows 中确认

1

检查产品 IP 地址。

故障查找

可以在网络状态页、检查报告或液晶显示屏上检查 IP 地址。

要检查网络状态页，参见第 20 页的“显示网络状态并打印一张网络状态页”。

2 对于 Windows 8.1/8：选择**所有应用程序**，然后选择**命令提示**。

对于 Windows 7/Vista/XP：单击开始按钮或开始，**所有程序**或**程序**，**附件**，然后**命令提示**。

3 输入 ping，一个空格和 <产品 IP 地址>，然后按下 Enter 键。

4 如果通信已建立，显示 <产品的 IP 地址> 回复。

如果通讯没有创建，显示**目标主机找不到或要求超时**。在计算机上检查设备网络设置。

在 Mac OS X 中确认

1 确认产品 IP 地址。

可以在网络状态页上检查 IP 地址。请参见第 20 页的“显示网络状态并打印一张网络状态页”。

2 双击 **Macintosh HD**，**应用程序**，**实用程序** 然后**网络实用工具**。

3 单击 **Ping** 标签。

4 在网络地址域中输入产品 IP 地址。

5 单击 **Ping**。

6 如果通讯已创建，所有信号返回且显示 **0% 信息包遗失**。

如果通讯没有创建，无信号返回且显示 **100% 信息包遗失**。在计算机上检查设备网络设置。

设置问题

连接至 Wi-Fi

未找到 SSID

- 连接路由器 / 无线接入点了吗？**
使用您的计算机或其他设置来确认无线是否已连接。
- 产品距离接入点远吗？或它们之间有障碍物吗？**
移动产品靠近接入点，或移除障碍物。
- 接入点设置隐藏了 SSID（网络名称）了吗？**
如果打开了接入点隐藏功能等将隐藏 SSID，在操作面板上输入 SSID。请参见第 12 页的“手动连接此产品到 Wi-Fi 网络（产品网络设置）”。
- SSID（网络名称）包含了非 ASCII 字符吗？**
检查 SSID（网络名称）是否包含了非 ASCII 字符。产品不能显示非 ASCII 字符。

不能连接到接入点

- ❑ **产品距离接入点远吗？或它们之间有障碍物吗？**
移动产品靠近接入点，或移除障碍物。
- ❑ **密码正确吗？**
密码区分大小写。检验输入的密码检查是正确的。密码可能称为 WEP 密钥、WPA 短语、预共享密钥等，取决于使用的接入点或安全系统。
- ❑ **接入点有访问限制吗？**
如果接入点（无线路由器等）设置了访问限制，在接入点注册产品的 MAC 地址或 IP 地址以允许通信。有关详细信息，参见接入点的用户指南。
- ❑ **在配备有无线的计算机上限制了可用的无线通道了吗？**
在配置有无线的计算机上可用的无线通道被限制。参见计算机或无线网卡的用户指南来确认可用的无线通道。检查以确认上面包含的无线通道设置为接入点。如果不是，更改接入点无线通道。
- ❑ **网络适配器与产品标准兼容吗？**
对于 Wi-Fi 设备有不同的标准，如 802.11a、802.11b、802.11g 和 802.11n，且使用的是不同频率的电磁波。

连接至 Wi-Fi Direct

当使用 Wi-Fi Direct 将产品连接到配备有多网络接口的计算机时不能访问互联网

- ❑ **连接到互联网的网络适配器设置了低的优先级了吗？**
当使用低速互联网连接时，如果您使用 Wi-Fi Direct（接入点模式）连接计算机到产品，您可能不能访问互联网。

1

显示 Windows 网络连接屏幕。

对于 Windows 8.1/8: 选择桌面 > 设置 Charm > 控制面板，然后选择查看网络状态和任务 > 更改适配器设置

对于 Windows 7: 单击开始 > 控制面板 > 网络和 Internet > 网络和共享中心 > 查看网络状态和任务 > 更改适配器设置

对于 Windows Vista: 单击开始 > 控制面板 > 网络和 Internet > 网络和共享中心 > 查看网络状态和任务 > 管理网络连接

对于 Windows XP: 开始 > 控制面板 > 网络和 Internet 连接 > 网络连接

2

右击无线网络连接 (DIRECT-xxxxxxx)，然后选择属性。

3

选择 Internet 协议版本 4 (TCP/IPv4)，然后单击属性。

4

单击高级。

5

清除自动跃点，在接口跃点数中输入“100”，然后单击确定。

故障查找

注释：

如果您仍然不能连接到互联网，对 *Internet 协议版本 6 (TCP/IPv6)* 从步骤 3 执行相同的操作。

Wi-Fi Direct 突然断开

更改了 Wi-Fi Direct 密码（接入点模式）吗？

删除注册到您设备“DIRECT-xxxxxxx”中的连接设置，再次“DIRECT-xxxxxxx”，然后输入一个新的密码。有关删除设置的详细信息，参见设备附带的文档资料。

更改了产品网络设置了吗？

检查产品网络设置。网络连接方式可能更改为接入点模式以外的其他模式。要将连接模式从其他模式更改回接入点模式，初始化产品网络设置，然后使用 Wi-Fi Direct 重新连接设置至产品。您可以通过产品的液晶显示屏或网络状态页检查产品网络设置。

连接到以太网

不能连接到以太网

在操作面板上禁用了 Wi-Fi 了吗？

如果设置为启用，您不能连接到以太网网络。设置为禁用。

在以太网络连接中集线器、以太网等正常工作吗？

检查产品已打开，连接产品的集线器端口对应的 link LED 指示灯亮 / 闪烁。如果 link LED 指示灯灭，尝试下面步骤。

1. 连接到另一端口。
2. 连接到另一集线器。
3. 更换以太网线缆。

产品通信模式与集线器或路由器一致吗？

确认产品通信模式适合集线器和路由器。

产品和集线器通信模式合适匹配参见下表。（产品的缺省通讯模式为自动）。

有关确认 / 设置集线器 / 路由器通讯模式的步骤，参见用户指南。

有关您产品兼容的通信模式，参见用户指南。

故障查找

		集线器 / 路由器设置						
		自动	1000 Base-T 双工	1000 Base-T 半双工	100 Base-TX 双工	100 Base-TX 半双工	10Base-TX 双工	10Base-TX 半双工
产品设置	自动	是	是	是	否	是	否	是
	100Base-TX 双工	否	否	否	是	否	否	否
	100Base-TX 半双工	是	否	否	否	是	否	否
	10Base-TX 双工	否	否	否	否	否	是	否
	10Base-TX 半双工	是	否	否	否	否	否	是

是：启用 否：禁用

连接至 Wi-Fi 或以太网

不能连接到网络

显示的信息是“IP 地址和子网掩码组合是无效”吗？

解决 1: 如果宽带路由器（或接入点）使用 DHCP 功能，进行 TCP/IP 设置，产品可自动获取一个 IP 地址。

解决 2: 如果您想使用手动设置产品的 IP 地址，参见下面来设置 IP 地址和子网掩码。

1. 检查连接到您计算机的宽带路由器（接入点）的 IP 地址。参见宽带路由器（无线接入点设备）的用户指南。

2. 所有 IP 地址写入到 4 数值的网段中。在最后的网段，对您的产品在 1 至 254 之间设置一个唯一的数值。（当路由器是一个 DHCP 服务器或当在网络上有另一个 DHCP 服务器时，设置一个与 DHCP 服务器分配的 ID 地址范围不发生冲突的值。）

设置样例：

宽带路由器的 IP 地址。 192.168.1.1

产品的样例设置： 192.168.1.3

对于子网掩码，255.255.255.0 通常设置用于小规模网络和在网络中使用此值的所有设备。同样，当设置网关值时，使用相同值作为无线路由器的 IP 地址。

您的计算机有一个以上的网络接口吗？

扫描仪可能不能与带有多个网络接口的计算机通信。要与扫描仪通讯，禁用计算机上除连接有扫描仪接口以外的所有网络接口。

当使用 TCP/IP 时，计算机和产品能通信吗？

检查已建立的连接。请参见第 21 页的“Ping 命令”。

当使用 TCP/IP 时，对您的环境设置了正确的 IP 地址了吗？

出厂设置不能用。要使用此 IP 地址，首先删除它，然后重新输入相同的地址。更改产品的 IP 地址使其适合您的环境。

IP 地址更改

❑ 在控制面板上将 TCP/IP 设置为自动获取 IP 地址了吗？

如果设置为自动，IP 地址随着每次路由器的打开而改变。当使用自动设置时，确定按顺序打开电源，或总是保持产品电源打开。当使用 EpsonNet Print（对于 Windows）或 Bonjour 打印（对于 Mac OS X）设置打印机端口时，可用自动设置。

打印问题

连接计算机至 Wi-Fi

不能执行网络打印

❑ 网络连接设置正确吗？

有关网络连接设置问题的详细信息，参见第 22 页的“设置问题”。

❑ 产品正确连接到接入点（无线路由器等）了吗？

如果断开，检查下面。

接入点（无线路由器等等）已打开。

Wi-Fi 设置应与目标接入点（无线路由器等）设置对应。

❑ 无线通信中断或断开了吗？

如果断开，重新启动产品。有操作面板的详细信息，参见第 12 页的“手动连接此产品到 Wi-Fi 网络（产品网络设置）”。

❑ 在您的接入点（或无线路由器）启用了 privacy separator（资料安全保护）功能了吗？

如果启用了 privacy separator（资料安全保护）功能，您不能从计算机打印、智能手机或平板电脑通过网络打印，因为此功能阻止了与这些设备的通信。禁用接入点（或无线路由器）的 privacy separator（资料安全保护）功能。有关进行设置或检查设置的详细信息，参见接入点（或无线路由器）附带的手册。

连接到以太网的计算机

打印速度慢或数据的末端被删除

❑ 产品的通信模式（全双工通信制 / 半双工通信制）与连接的集线器匹配吗？

产品出厂缺省通信连接速度为自动。如果集线器的通讯模式是固定的，在产品和集线器之间的通讯模式出现不匹配，打印速度变得非常慢或由于超时数据的末端被删除。

连接至 Wi-Fi 或以太网的计算机

打印速度慢或数据的末端被删除

打印机端口设置正确吗？

按下面步骤检查打印机端口（对于 Windows）。

1. 选择**桌面** > **设置 Charm** > **控制面板**，然后选择**浏览设备和打印机**（对于 Windows 8.1/8）。

单击**开始** - **控制面板** - **硬件和声音** - **设备和打印机**（对于 Windows 7）。

单击**开始** - **控制面板** - **硬件和声音** - **打印机**（对于 Windows Vista）。

单击**开始** - **控制面板** - **打印机和其他硬件** - **打印机和传真**（对于 Windows XP）。

2. 右击您的产品图标。

3. 选择**打印机属性**（Windows 8.1/8/7）或 **属性**（Windows Vista/XP）。

4. 选择**端口**标签。

5. 检查在产品的描述栏中选择了正确的协议。

智能手机或平板电脑

即使是使用 AirPrint 设备发送一个多页打印任务，打印机仅打印最后一页

设备是运行 iOS 4.x 吗？

AirPrint 兼容的打印机支持在 iOS 5.x 或更新下运行的设备。当使用 AirPrint 打印时，使用 iOS 5.x 或更新。通常在 iOS 4.x 下打印机可能不打印。如果您正使用 iOS 4.x，请更新操作系统至 iOS 5.x 或更新。要更新操作系统，请访问 Apple 网页。

扫描问题

连接至 Wi-Fi 或以太网

使用 EPSON Scan 不能启动、设置或扫描

连接测试成功了吗？

如果失败，检查网络没有问题。

在计算机上正确设置了 IP 地址吗？

有关网络设备如：IP 地址的详细信息，参见 [第 22 页的“设置问题”](#)。

通信断开了吗？

如果在 EPSON Scan 启动区间通信被断开，退出 EPSON Scan，稍后重新启动。如果不能重新启动 EPSON Scan，关闭产品并再打开，然后再次尝试。

在 EPSON Scan 设置中检查**超时设置**。有关详细信息，参见 EPSON Scan 帮助。

在 Windows XP 或更新中，或商用的可用安全软件是中是否已启用了防火墙功能？

如果已启用了防火墙功能，在 EPSON Scan 设置中搜索可能不工作。在此情况下，单击 EPSON Scan 设置 - 添加 - 输入地址，然后直接输入 IP 地址。

您正以高分辨率扫描一个大的区域吗？

如果以高分辨率扫描一个大区域，可能发生通信错误。如果扫描不工作，降低分辨率。

不能操作扫描至 PC（WSD）

❑ WSD 兼容的计算机连接到网络了吗？

扫描至 PC（WSD）功能仅可用于装 Windows 8.1/8/7/Vista 英文本版的计算机。确保计算机在 Windows 8.1/8/7/Vista 英文版本下运行，且与连接的扫描仪处于相同的网络中。

与操作系统有关的问题

IPv4/IPv6 功能表

根据计算机的操作系统不同，可用的功能也不同。有关详细信息，参见下表。

	功能	Windows				Mac
		8.1/8	7	Vista	XP	OS X
支持的						
	IPv4	Y	Y	Y	Y	Y
	IPv6	Y	Y	Y	-	Y
打印端口						
	Standard TCP/IP 端口	v4/v6	v4/v6	v4/v6	v4	-
	EpsonNet Print 端口	v4	v4	v4	v4	-
	WSD 端口	v4/v6	v4/v6	v4/v6	-	-
	Bonjour 打印	-	-	-	-	v4/v6
	AirPrint 打印	-	-	-	-	v4/v6
扫描						
	EPSON Scan	v4	v4	v4	v4	v4
	Event Manager	v4	v4	v4	v4	v4
	WSD Scan	v4/v6	v4/v6	v4/v6	-	-
	AirPrint 扫描	-	-	-	-	v4/v6
文件共享（存储卡，外部设备）						
		v4	v4	v4	v4	v4
发送 / 接收传真						
		v4	v4	v4	v4	v4
	AirPrint 传真	-	-	-	-	v4/v6
网络服务						
	Epson Connect	v4	v4	v4	v4	v4
	Google Cloud Print	v4/v6	v4/v6	v4/v6	v4	v4/v6

v4=IPv4, v6=IPv6

Mac OS X


打印机不出现在添加打印机中

❑ **安装打印机驱动程序了吗？**

安装打印机驱动程序。有关软件安装的详细信息，参见第 11 页的“Mac OS X”。

❑ **网络服务位于网络列表的顶部吗？**

如果您的计算机启用了有线和无线网络服务，可能打不到打印机。在此情况下，按下面指导将您想使用的网络服务设置到列表的顶部。

1. 打开**系统偏好 - 网络**。
2. 单击  图标选择**设备服务顺序**。
3. 拖拽您使用最多的网络服务类型至列表的顶部。
4. 单击**确定**。
5. 单击**应用**可应用设置。

❑ **在计算机上配置了网络设置了吗？**

根据协议不同，设置也不同。尝试下面方法：

EPSON TCP/IP: 打开**系统偏好 - 网络 - 高级 - TCP/IP** 并检查地址是否设置，或正确的 IP 地址与产品网络接口的出厂设置是否不同。请参见第 22 页的“设置问题”。

虽然从计算机上已取消打印任务但不能停止打印

❑ **打印任务是从运行 Mac OS X (10.5.x 或 10.6.x) 的网络计算机发送的吗？**

如果下面所有情况应用到您的环境，您不能从计算机停止打印。

- 产品停止 AirPrint。
 - 打印任务是从连接到网络运行 Mac OS X (10.5.x 或 10.6.x) 的计算机发送。
 - 在产品中植入有 Web 页面的 Bonjour 设置中，Top Priority Protocol 被设置为 IPP。
- 在此情况下，按下产品操作面板上的取消按钮可停止打印。

如果您想使用计算机来停止打印，进行下面设置。

1. 打开 Web Config。
2. 单击 **AirPrint Setup**。
3. 在 Top Priority Protocol 的下拉菜单中选择 **Port9100**，然后单击**确定**。
4. 如果显示 Top Priority Protocol:Port9100，单击**确定**。
5. 关闭浏览器。
6. 从 Apple 菜单中选择**系统偏好**。
7. 单击**打印和传真**图标。
8. 从产品列表中选择您想设置的产品，然后单击 - 可删除产品。
9. 在**打印机**列表下单击 +，然后从网络打印机列表中选择您想设置的产品。
10. 当您的产品名称显示在名称框中时，单击**添加**按钮。

如果从预先注册的产品打印，您可从计算机停止打印。

不能从爱普生应用程序打印 CD/DVD 封面。

❑ **您在应用菜单上选择了爱普生产品的名称了吗？**

如果您使用 Bonjour 协议连接产品至网络，在驱动程序的应用菜单上选择您爱普生产品的名称。否则爱普生应用程序的某些功能不能用。

iOS

即使是使用 AirPrint 设备发送一个多页打印任务，打印机仅打印最后一页

设备是运行 iOS 4.x 吗？

AirPrint 兼容的打印机支持在 iOS 5.x 或更新下运行的设备。当使用 AirPrint 打印时，使用 iOS 5.x 或更新。通常在 iOS 4.x 下打印机可能不打印。如果您正使用 iOS 4.x，请更新操作系统至 iOS 5.x 或更新。要更新操作系统，请访问 Apple 网页。

Android

当使用 Wi-Fi Direct 接入点模式连接产品时，不能访问互联网。

您正使用的是较早版本的 Epson iPrint 吗？

当使用 Wi-Fi Direct 接入点模式从 Android 设备上打印时，使用最新版本的 Epson iPrint。

软件问题

当通过 EpsonNet Print 打印时出现拨号连接对话框

互连网设置为拨号连接了吗？

在您关闭此对话框后，通常打印结束，但在启动 Windows 后每次打印都出现此信息。使用网络或启动手动启动拨号网络连接到互联网。

解除阻止 Epson Software

您单击了防火墙屏幕上的继续阻止按钮了吗？

如果在爱普生软件的安装期间或之后，您在 Windows 安全报警屏幕上单击了**保持阻止按钮**，按下面步骤解除阻止 Epson Software。

- 1** 对于 Windows 8.1/8: 选择**桌面** > **设置 Charm** > **控制面板**，然后选择**系统和安全**。
对于 Windows 7: 单击**开始** > **控制面板**，然后单击**系统和安全**。
对于 Windows Vista: 单击**开始** > **控制面板**，然后单击**安全**。
对于 Windows XP: 单击**开始** > **控制面板**，然后 **安全中心**。
- 2** 对于 Windows 8.1/8: 选择**允许一个应用程序通过 Windows 防火墙**。
对于 Windows 7: 选择**允许一个程序通过 Windows 防火墙**。
对于 Windows Vista: 选择**允许一个程序通过 Windows 防火墙**。
对于 Windows XP: 单击**Windows 防火墙**。
- 3** 对于 Windows 8.1/8: 选择**更改设置**，然后选择**允许另一个应用程序**。
对于 Windows 7: 单击**允许另一个程序**。
对于 Windows Vista: 单击**例外选项**，然后单击**添加程序**。
对于 Windows XP: 单击**例外标签**，然后单击**添加程序**。

故障查找

*对于 Windows Vista 用户注释说明：
如果找不到例外标签，单击**更改设置**。*

4

从列表中选择爱普生软件，选择**添加**（对于 8.1/8/7）或**确定**（对于 Vista/XP）。

5

确认在**允许应用程序和功能**（对于 8.1/8），**允许程序和功能**（对于 7），**程序或端口**（对于 Vista）或**程序和服务**（对于 XP），然后选择**确定**。

其他问题

产品不能设置网络服务或突然不能使用网络服务

产品根证书到期了吗？

如果产品的根证书已到期，在网络配置或产品的屏幕上显示您需要一个更新的根证书。使用与产品处于相同网络的计算机或平板电脑的浏览器访问产品的网络配置，然后更新根证书。

有关如何访问产品的 Web Config 的详细信息，参见此产品的用户指南。

网络功能的版权和许可

版权、商标和许可

Microsoft[®], Windows[®] 和 Windows Vista[®] 是 Microsoft 公司的注册商标。

Apple, Mac OS, OS X, Bonjour 和 Macintosh 是 Apple 公司在美国和其他国家的注册商标。AirPrint 是 Apple 公司的商标。

Android™ 和 Google Cloud Print™ 是 Google 公司的商标。

Wi-Fi[®], Wi-Fi Alliance[®] 和 Wi-Fi Protected Access[®] (WPA) 是 Wi-Fi Alliance 的注册商标。Wi-Fi Direct™, Wi-Fi Protected Setup™ 和 WPA2™ 是 Wi-Fi Alliance 的商标。

Copyright 2014 Seiko Epson Corporation. All rights reserved.

Info-ZIP 版权和许可

This is version 2007-Mar-4 of the Info-ZIP license. The definitive version of this document should be available at <ftp://ftp.info-zip.org/pub/infozip/license.html> indefinitely and a copy at <http://www.info-zip.org/pub/infozip/license.html>.

Copyright 1990-2007 Info-ZIP. All rights reserved.

For the purposes of this copyright and license, Info-ZIP is defined as the following set of individuals:

开放源代码软件许可

此产品包含有开放源代码软件程序。有关开放源代码软件许可包含在软件光盘的 Manual 文件夹中。

本产品信息如有更改，恕不另行通知。

对其中涉及的描述和图像，以包装箱内实际内容为准，在中国法律法规允许的范围内，爱普生（中国）有限公司保留解释权。

本产品、相关资料及光盘以针对在大陆地区销售产品的中文内容为准。英文及其他语种内容针对全球销售产品，仅供用户对照。

本资料仅供参考。除中国现行法律法规规定，爱普生（中国）有限公司不承担任何由于使用本资料而造成的直接或间接损失的责任。

爱普生产品使用说明或网页等可能描述了其他公司（非爱普生）的硬件 / 软件产品、功能及服务，爱普生对于其他公司生产的产品和提供的服务（包括但不限于其内容、性能、准确性、兼容性、可靠性、合法性、适当性和连续性）不做任何明示和 / 或默示担保。