

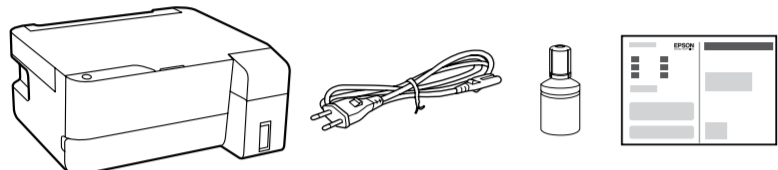


© 2023 Seiko Epson Corporation
Printed in XXXXXX

Read This First
The ink for this printer must be handled carefully. Ink may splatter when the ink tank is being filled or refilled with ink. If ink gets on your clothes or belongings, it may not come off.

Прочтите это в первую очередь
Чернила для этого принтера требуют осторожного обращения. Чернила могут распыляться при заправке или дозаправке контейнера. Если чернила попадут на одежду или вещи, возможно, отчистить их не удастся.

Прочитайте перед началом работы
З чорнилом для цього принтера слід поводитись обережно. Чорнило може розлитися під час заповнення чорнильного картриджа або доливання чорнила. Якщо чорнило потрапить на одяг або особисті речі, можливо, його не вдасться вивести.



Additional items may be included depending on the location.
В зависимости от региона в комплект поставки могут входить дополнительные компоненты.
Залежно від розташування, може бути включено додаткові елементи.

The initial ink bottle will be partly used to charge the print head. This bottle may print fewer pages compared to subsequent ink bottles.
Часть чернил из первой бутылки может использоваться для заправки печатающей головки. Поэтому рабочий ресурс этой бутылки может оказаться несколько ниже по сравнению со следующими бутылками.
Перший флакон із чорнилом буде частково використано для заправки друкувальної головки. Цього флакона, можливо, вистачить на меншу кількість сторінок у порівнянні з наступними флаконами із чорнилом.

1

1 Connect the printer to power and USB.

2 Select the printer setup method.
Выберите метод настройки принтера.
Виберіть спосіб налаштування принтера.

Do you want to setup using a smart device?
Вы хотите выполнить настройку с помощью интеллектуального устройства?
Бажаєте налаштувати за допомогою смарт-пристрою?

Yes. Да. Так. / No. Нет. Ні.

Go to section 2. / Перейдите в раздел 2. / Перейдіть до розділу 2.

Hold down the **⏻** button until it flashes. Then use your smart device to complete the rest of the setup process.
Удерживайте нажатой кнопку **⏻**, пока она не начнет мигать. Затем выполните остальные шаги процесса установки со своего интеллектуального устройства.
Натисніть і утримуйте кнопку **⏻**, доки вона не почне блимати. Після цього завершіть процес налаштування за допомогою смарт-пристрою.

Epson Smart Panel

Install Epson Smart Panel. This will help you set up the printer even if you use the printer with a computer.
Установите приложение Epson Smart Panel. Оно поможет настроить принтер, даже если вы используете принтер с компьютера.
Установіть Epson Smart Panel. Це допоможе налаштувати принтер, навіть якщо принтер використовується з комп'ютером.

Epson Smart Panel ?

You can set up the printer while watching instructions on your smart device. By using the app, you can remotely control the printer on your smart device or perform more diverse printing through the app.
Инструкции, отображаемые на вашем интеллектуальном устройстве, помогут настроить принтер. С помощью приложения можно удаленно управлять принтером со своего интеллектуального устройства и выполнять более сложные операции печати.
Принтер можна налаштувати, переглянувши інструкцію на смарт-пристрої. За допомогою програми можна віддалено керувати принтером на смарт-пристрої або виконувати різні завдання друку через програму.

2

Follow these instructions if you selected "No" in section 1-2.
Если вы выбрали ответ «Нет» в разделе 1 — 2, следуйте приведенным ниже инструкциям.
Якщо в розділі 1 — 2 ви вибрали «Ні», виконайте ці вказівки.

1

2

- Remove the cap while keeping the ink bottle upright; otherwise ink may leak.
- Use the ink bottle that came with your printer.
- Epson cannot guarantee the quality or reliability of non-genuine ink. The use of non-genuine ink may cause damage that is not covered by Epson's warranties.
- Сніміть кришку, держа бутылку с чернилами в вертикальном положении. В противном случае чернила могут вытечь.
- Используйте бутылку с чернилами, поставляемую в комплекте с принтером.
- Epson не гарантирует качество и надежность чернил стороннего производителя. Использование неоригинальных чернил может привести к повреждениям, которые не подпадают под условия гарантии Epson.
- Зніміть кришку, тримаючи флакон із чорнилом у вертикальному положенні; інакше чорнило може протікати.
- Використовуйте флакон із чорнилом, що постачався в комплекті з принтером.
- Компанія Epson не гарантує якість і надійність чорнила інших виробників. Використання неоригінального чорнила може завдати шкоди, усунення якої не покриватиметься гарантією Epson.

3

Insert the ink bottle straight into the port and pour all of the ink from the bottle into the printer.
Вставьте бутылку с чернилами непосредственно в отверстие и залейте все чернила из бутылки в принтер.
Вставте флакон із чорнилом прямо в порт і залийте все чорнило з флакона в принтер.

- If the ink does not start flowing into the tank, remove the ink bottle and reinsert it.
- Do not leave the ink bottle inserted; otherwise the bottle may be damaged or ink may leak.
- Если чернила не заливаются в контейнер, извлеките бутылку с чернилами и заново вставьте ее.
- Не забудьте извлечь бутылку. В противном случае она может повредиться или чернила могут вытечь.
- Якщо чорнило не почало вливатися в картридж, витягніть флакон із чорнилом і вставте його повторно.
- Не залишайте флакон із чорнилом вставленим, інакше флакон може бути пошкоджено або чорнило може протікати.

4

5

6

7

Flashing alternately. / Попереднє мигання. / Блимання по черзі. / On. / Горит. / Увімкнено.

8

Check that the tank contains ink, and then hold down the **⏻** button for 5 seconds to start charging ink. Charging ink takes about 10 minutes.
Убедитесь, что контейнер заполнен чернилами, затем нажмите и удерживайте кнопку **⏻** в течение 5 секунд, чтобы начать заправку. Заправка чернил занимает примерно 10 минут.
Переконайтеся, що чорнильний картридж містить чорнило, і натисніть та утримуйте кнопку **⏻** протягом 5 секунд, щоб почати заповнення чорнилом. Заповнення чорнилом триває близько 10 хвилин.

Flashing. / Мигаєт. / Блимання. / 10 min. / On. / Горит. / Увімкнено.

9

10

Press the **⏻** button to turn off the printer.
Нажмите кнопку **⏻**, чтобы выключить принтер.
Натисніть кнопку **⏻**, щоб вимкнути принтер.

Flashing. / Мигаєт. / Блимання. / Off. / Не горит. / Вимкнено.

11

Print a nozzle check pattern to check if the print head nozzles are clogged.
Напечатайте шаблон проверки дюз, чтобы проверить, не засорены ли дюзы.
Надрукуйте шаблон перевірки сопел, щоб побачити, чи не засмічено сопла друкувальної головки.

While holding down **⏻**, press **⏻** to turn on the printer.
Удерживая нажатой кнопку **⏻**, нажмите кнопку **⏻**, чтобы включить принтер.
Утримуючи **⏻**, натисніть **⏻**, щоб увімкнути принтер.

Off. / Не горит. / Вимкнено. / Flashing. / Мигаєт. / Блимання. / On. / Горит. / Увімкнено.

12

The nozzle check pattern is printed. Check the printed pattern to see if the print head nozzles are clogged.
Будет напечатан шаблон проверки дюз. Просмотрите напечатанный шаблон, чтобы проверить, не засорены ли дюзы печатающей головки.
Буде надруковано шаблон перевірки сопел. Огляньте надрукований шаблон, щоб перевірити, чи не засмічено сопла друкувальної головки.

13

Run the print head cleaning. Print head cleaning uses some ink from the ink tank.
Выполните очистку печатающей головки. В процессе очистки печатающей головки из контейнера для чернил потребляется некоторое количество чернил.
Запустіть очищення друкувальної головки. Для очищення друкувальної головки використовується невелика кількість чорнила з чорнильного картриджа.

14

Visit the website to install software and configure the network. When this is complete, the printer is ready to use.
Посетите указанный ниже веб-сайт, чтобы установить программное обеспечение и настроить сеть. После этого принтер будет готов к работе.
Щоб встановити програму забезпечення та налаштувати мережу, відвідайте вебсайт. Після завершення принтер буде готовий до роботи.

<https://epson.sn/1050>

9

Load A4 size plain paper at the center of the paper support with the printable side facing up.
Загрузите бумагу формата A4 по центру подставки для бумаги стороной для печати вверх.
Завантажте папір формату A4 по центру піюпітра лицьовою стороною догори.

10

Press the **⏻** button to turn off the printer.
Нажмите кнопку **⏻**, чтобы выключить принтер.
Натисніть кнопку **⏻**, щоб вимкнути принтер.

Flashing. / Мигаєт. / Блимання. / Off. / Не горит. / Вимкнено.

11

Print a nozzle check pattern to check if the print head nozzles are clogged.
Напечатайте шаблон проверки дюз, чтобы проверить, не засорены ли дюзы.
Надрукуйте шаблон перевірки сопел, щоб побачити, чи не засмічено сопла друкувальної головки.

While holding down **⏻**, press **⏻** to turn on the printer.
Удерживая нажатой кнопку **⏻**, нажмите кнопку **⏻**, чтобы включить принтер.
Утримуючи **⏻**, натисніть **⏻**, щоб увімкнути принтер.

Off. / Не горит. / Вимкнено. / Flashing. / Мигаєт. / Блимання. / On. / Горит. / Увімкнено.

12

The nozzle check pattern is printed. Check the printed pattern to see if the print head nozzles are clogged.
Будет напечатан шаблон проверки дюз. Просмотрите напечатанный шаблон, чтобы проверить, не засорены ли дюзы печатающей головки.
Буде надруковано шаблон перевірки сопел. Огляньте надрукований шаблон, щоб перевірити, чи не засмічено сопла друкувальної головки.

13

Run the print head cleaning. Print head cleaning uses some ink from the ink tank.
Выполните очистку печатающей головки. В процессе очистки печатающей головки из контейнера для чернил потребляется некоторое количество чернил.
Запустіть очищення друкувальної головки. Для очищення друкувальної головки використовується невелика кількість чорнила з чорнильного картриджа.

14

Visit the website to install software and configure the network. When this is complete, the printer is ready to use.
Посетите указанный ниже веб-сайт, чтобы установить программное обеспечение и настроить сеть. После этого принтер будет готов к работе.
Щоб встановити програму забезпечення та налаштувати мережу, відвідайте вебсайт. Після завершення принтер буде готовий до роботи.

<https://epson.sn/1050>

Guide to Control Panel

Buttons and Functions

	Turns the printer on or off.
	Clears a network error. Hold down for 5 seconds or more to make network settings using the WPS push button.
	Prints a network connection report to determine the causes of any network problems. To get more information, hold this button down for more than 5 seconds to print a network status sheet.
	Stops the current operation. Hold this button down for 5 seconds until the button flashes to run print head cleaning.
	PIN Code Setup (WPS): Hold down the Wi-Fi and buttons simultaneously to start PIN Code Setup (WPS).
	Wi-Fi Direct (Simple AP) Setup: Hold down the Wi-Fi and buttons simultaneously to start Wi-Fi Direct (Simple AP) Setup.
	Disable Network Service: Turn the printer on while holding down the Wi-Fi button to disable Epson Connect settings.
	Restore Default Network Settings: Turn the printer on while holding down the button to restore the default network settings. When the network settings are restored, the network status lights flash alternately and then turn off.
	Print Nozzle Check Pattern: Turn the printer on while holding down the button to print the nozzle check pattern.

Reading the Indication Lights

: On : Flashing

Normal Status

	The printer is connected to a wireless (Wi-Fi) network.
	The printer is connected to a network in Wi-Fi Direct (Simple AP) mode.

Error Status

	Wi-Fi connection error has occurred. Press the Wi-Fi button to clear the error and try again.
	Initial ink charging may not be complete. See section 2 on the front page to complete initial ink charging.
	No paper is loaded or more than one sheet has been fed at a time. Load paper and press the button.
	A paper jam has occurred. Remove the paper and press the button. See the "Clearing Paper Jam" section. If the indicator light continues flashing, see the jammed paper section from "Solving Problems" in the <i>User's Guide</i> .
	A maintenance box is nearing the end of its service life. The light continues to flash until the maintenance box is replaced. You can continue printing until the and lights flash alternately.
	The printer was not turned off correctly. Press the button to clear the error. We recommend performing a nozzle check because the nozzles may have dried or clogged. To turn off the printer, make sure you press the button.
	Flashing simultaneously: An ink pad is nearing or at the end of its service life. The ink pad needs to be replaced. Contact Epson or an authorized Epson service provider to replace the ink pad. Ink pads are not user-serviceable parts. Check the message displayed on the computer, and then press the button to clear the error or to continue cleaning. If the ink pad has reached the end of its service life, you can no longer perform cleaning. Printing can be performed but the quality of the printouts cannot be guaranteed.
	Flashing alternately: One of the following issues has occurred: <input type="checkbox"/> Power Ink Flushing or cleaning cannot be performed because there is not enough free space in the maintenance box. <input type="checkbox"/> The maintenance box is not installed correctly. <input type="checkbox"/> The maintenance box is at the end of its service life. Do one of the following. When running Power Ink Flushing or cleaning: <input type="checkbox"/> Replace the maintenance box, press the button to clear the error, and then try again. <input type="checkbox"/> Press the button to clear the error if you cannot prepare the replacement maintenance box immediately. Printing can be performed but the quality of the printouts cannot be guaranteed. If the error continues to occur, replace the maintenance box, and then press the button. Other than the above: After re-installing the maintenance box correctly, press the button. If the error continues to occur after re-installing, replace the maintenance box, and then press the button. To replace the maintenance box, see the <i>User's Guide</i> .
	The output tray cover is not open. Open the output tray cover and slide out the output tray.
	The printer has started in recovery mode because the firmware update failed.
	A printer error has occurred. Remove any paper inside the printer. Turn the power off and on again. If the error continues to occur after turning the power off and on again, contact Epson support.

Руководство по панели управления

Кнопки и функции

	Служит для включения и выключения принтера.
	Сброс сетевой ошибки. Удерживайте кнопку нажатой в течение 5 секунд и больше, чтобы внести сетевые настройки и меню кнопки WPS.
	Печатается отчет о подключении к сети для определения причин любых сетевых проблем. Чтобы получить дополнительные сведения, удерживайте эту кнопку нажатой более 5 секунд для печати листа состояния сети.

	Остановка текущей операции. Чтобы запустить очистку печатающей головки, удерживайте эту кнопку нажатой в течение 5 секунд, пока не замигает кнопка .
	Настройка PIN-кода (WPS): удерживайте нажатыми кнопки Wi-Fi и одновременно, чтобы начать процедуру настройки PIN-кода (WPS).
	Настройка Wi-Fi Direct (простая точка доступа): удерживайте нажатыми кнопки Wi-Fi и одновременно, чтобы начать настройку Wi-Fi Direct (простая точка доступа).
	Отключение сетевой службы: включите принтер, удерживая нажатой кнопку Wi-Fi , чтобы отключить настройки Epson Connect.
	Восстановление сетевых настроек по умолчанию: включите принтер, удерживая нажатой кнопку , чтобы восстановить настройки сети по умолчанию. После восстановления сетевых настроек индикаторы состояния сети попеременно мигают, а затем гаснут.
	Печать шаблона проверки дюза: включите принтер, удерживая нажатой кнопку , чтобы напечатать шаблон проверки дюза.

Показания индикаторов

: горит : мигает

Нормальное состояние

	Принтер подключен к беспроводной сети (Wi-Fi).
	Принтер подключен к сети в режиме Wi-Fi Direct (простая точка доступа).

Состояние ошибки

	Возникла ошибка подключения по Wi-Fi. Нажмите кнопку Wi-Fi , чтобы сбросить ошибку, и повторите попытку.
	Начальная заправка чернил еще не завершена. Чтобы завершить начальную заправку чернил, обратитесь к разделу 2 на передней странице.
	Не загружена бумага или подано более одного листа одновременно. Загрузите бумагу и нажмите кнопку .
	Произошло замятие бумаги. Извлеките бумагу и нажмите кнопку . См. раздел «Устранение замятия бумаги». Если индикатор продолжает мигать, обратитесь за инструкциями к подразделу о замятии бумаги в разделе «Устранение неполадок» <i>Руководства пользователя</i> .
	Скоро закончится срок службы емкости для отработанных чернил. Индикатор будет продолжать мигать до тех пор, пока не будет заменена емкость для отработанных чернил. Вы можете продолжать печать до тех пор, пока индикаторы и не начнут мигать попеременно.
	Принтер не был выключен надлежащим образом. Нажмите кнопку , чтобы сбросить ошибку. Рекомендуем выполнить проверку дюза, так как они могли высохнуть или засориться. Чтобы выключить принтер, нажмите кнопку .
	Мигают одновременно: скоро закончится срок службы прокладки, впитывающей чернила. Необходима замена прокладки, впитывающей чернила. Обратитесь с просьбой о замене прокладки, впитывающей чернила, в компании Epson или авторизованной сервисной центр Epson. Прокладки, впитывающие чернила — элемент, не предназначенный для самостоятельного обслуживания пользователем. Просмотрите сообщение на компьютере и нажмите кнопку , чтобы сбросить ошибку или продолжить чистку. Если срок службы прокладок закончился, чистку выполнять нельзя. Печать можно выполнять, но качество отпечатков не гарантируется.
	Мигают попеременно: возникла одна из указанных ниже проблем: <input type="checkbox"/> Невозможно выполнить технологическую очистку чернил или очистку головки из-за недостатка свободного места в емкости для отработанных чернил. <input type="checkbox"/> Емкость для отработанных чернил установлена неправильно. <input type="checkbox"/> Истекает срок службы емкости для отработанных чернил. Выполните одно из следующих действий. При выполнении технологической очистки чернил или очистки головки: <input type="checkbox"/> Замените емкость для отработанных чернил, нажмите кнопку , чтобы сбросить ошибку, затем повторите попытку. <input type="checkbox"/> Если вы не можете сразу подготовить емкость для отработанных чернил на замену, нажмите кнопку , чтобы сбросить ошибку. Печать можно выполнять, но качество отпечатков не гарантируется. Если ошибка не исчезает, замените емкость для отработанных чернил и нажмите кнопку .
	Крышка выходного лотка закрыта.
	Информация о замене емкости для отработанных чернил см. в <i>Руководстве пользователя</i> .
	Откройте крышку выходной лоток и вытяните выходной лоток.

	Загорятся все индикаторы, кроме .	Принтер запустился в режиме восстановления, так как во время обновления встроенного ПО произошла ошибка. Дополнительные сведения см. в таблице индикации ошибок в разделе «Устранение неполадок» <i>Руководства пользователя</i> .
	Мигают все индикаторы, включая .	Произошла ошибка принтера. Извлеките всю бумагу из принтера. Выключите и вновь включите питание. Если после выключения и включения питания сообщение об ошибке все еще появляется, обратитесь в службу поддержки Epson.

Робота з панеллю керування

Кнопки та функції

	Вмикання та вимкнення принтера.
	Очищення помилки мережі. Щоб виконати налаштування мережі за допомогою кнопки WPS, натисніть і утримуйте її протягом щонайменше 5 секунд.
	Буде надруковано звіт про мережеве з'єднання для встановлення причин проблем із мережею. Щоб отримати докладніші відомості, натисніть і утримуйте цю кнопку понад 5 секунд — буде надруковано аркуш стану мережі.
	Зупинка поточної операції. Утримуйте цю кнопку протягом 5 секунд, доки не засвітиться кнопка , щоб очистити друкувальну головку.
	Налаштування PIN-коду (WPS): натисніть і утримуйте кнопки Wi-Fi та одночасно, щоб запустити налаштування PIN-коду (WPS).
	Налаштування Wi-Fi Direct (Простого режиму AP): натисніть і утримуйте кнопки Wi-Fi та одночасно, щоб запустити налаштування Wi-Fi Direct (Простого режиму AP).
	Вимкнення мережевої служби: увімкніть принтер, утримуючи кнопку Wi-Fi , щоб вимкнути налаштування Epson Connect.
	Відновлення параметрів мережі за замовчуванням: увімкніть принтер, натиснувши й утримуючи кнопку , щоб відновити параметри мережі за замовчуванням. Коли параметри мережі відновлено, індикатори стану мережі блимають по черзі, а потім вмикаються.
	Друк шаблона перевірки сопел: увімкніть принтер, утримуючи кнопку , щоб надрукувати шаблон перевірки сопел.

Розпізнавання індикаторних спалахів

: увімкн. : блимання

Нормальний стан

	Принтер підключено до безпроводної мережі (Wi-Fi).
	Принтер підключено до мережі Wi-Fi Direct (Простий режим AP).

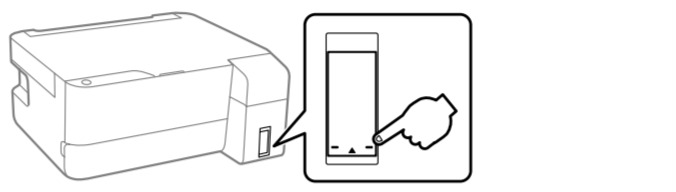
Стан помилки

	Сталася помилка Wi-Fi-підключення. Натисніть кнопку Wi-Fi , щоб очистити помилку, й повторіть спробу.
	Початкова заправка чернил може бути незавершена. Щоб завершити заправку картриджів чорнилом уперше, див. Розділ 2.
	Папір не завантажено або відбувалася подача більше одного аркуша на раз. Завантажте папір і натисніть кнопку .
	Сталася зміна паперу. Видаліть папір і натисніть кнопку . Виберіть розділ «Усунення зміна паперу». Якщо індикатор продовжує блимати, перегляньте пункт про зміняти папір у розділі «Вирішення проблем» у <i>Посібнику користувача</i> .
	Термін служби коробки для обслуговування добігає або добіг кінця. Індикатор продовжує блимати, поки не буде замінено коробку для обслуговування. Можна продовжувати друк, доки індикатори та не блиматимуть по черзі.
	Принтер було вимкнено неправильно. Натисніть кнопку , щоб очистити помилку. Рекомендуємо провести перевірку сопел, оскільки вони могли висохнути або засоритися. Щоб вимкнути принтер, натисніть кнопку .
	Одностане блимання: термін служби чорнильної подушки добігає або добіг кінця. Чорнильну подушку потрібно замінити. Щоб замінити чорнильну подушку, зверніться до компанії Epson або до авторизованого постачальника послуг Epson. Чорнильні подушки не є частинами, які обслуговує користувач. Перевірте повідомлення, яке відображається на комп'ютері, а потім натисніть кнопку , щоб видалити помилку або продовжити очищення. Якщо термін служби чорнильної подушки закінчився, ви більше не можете виконувати очищення. Друк можна виконувати, але якість роздрукувань не може бути гарантована.
	Блимає по черзі: виникла одна з таких проблем: <input type="checkbox"/> Технологічне промивання Power Ink Flushing або очищення неможливо виконати, оскільки в коробці для обслуговування недостатньо вільного місця. <input type="checkbox"/> Коробку для обслуговування встановлено неправильно. <input type="checkbox"/> Термін служби коробки для обслуговування добігає або добіг кінця. Виконайте одну з нижченаведених дій. Під час технологічного промивання Power Ink Flushing або очищення: <input type="checkbox"/> Замініть коробку для обслуговування, натисніть кнопку , щоб очистити помилку, й повторіть спробу. <input type="checkbox"/> Натисніть кнопку , щоб очистити помилку, якщо ви не можете негайно підготувати резервну коробку для обслуговування. Друк можна виконувати, але якість роздрукувань не може бути гарантована. Якщо помилка продовжує виникати, замінити коробку для обслуговування, а потім натисніть кнопку .
	Крім зазначеного вище: Після правильного встановлення коробки для обслуговування натисніть кнопку . Якщо помилка не зникає після повторної інсталяції, замінити коробку для обслуговування, а потім натисніть кнопку .
	Щоб замінити блок для обслуговування, див. <i>Посібник користувача</i> .
	Крышка выходного лотка не відкрита. Відкрийте крышку выходного лотка й витягніть выходний лоток.

	Увімкнуться всі індикатори, крім індикатора .	Принтер запущено в режимі відновлення під час збою оновлення мікропрограми забезпечення. Щоб отримати додаткові відомості, перегляньте таблицю індикаторів помилок у розділі «Вирішення проблем» у <i>Посібнику користувача</i> .
	Блимають усі індикатори, включно з індикатором .	Сталася помилка принтера. Вийміть із принтера весь папір. Вимкніть живлення й увімкніть знову. Якщо помилка все ще відображається після вимкнення та увімкнення живлення, зверніться до служби підтримки Epson.

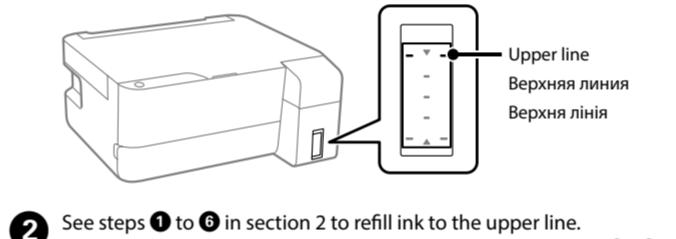
Checking Ink Level and Refilling Ink / Проверка уровня чернил и заправка чернил / Перевірка рівня чорнил і заправлення чорнилом

Check the ink level. If it is below the lower line, follow these instructions to refill the tank. Проверьте уровень чернил. Если он находится ниже нижней линии, следуйте приведенным инструкциям, чтобы дозаварить контейнер. Перевірте рівень чорнил. Якщо він нижче нижньої лінії, дотримуйтеся цих інструкцій, щоб заправити картридж.

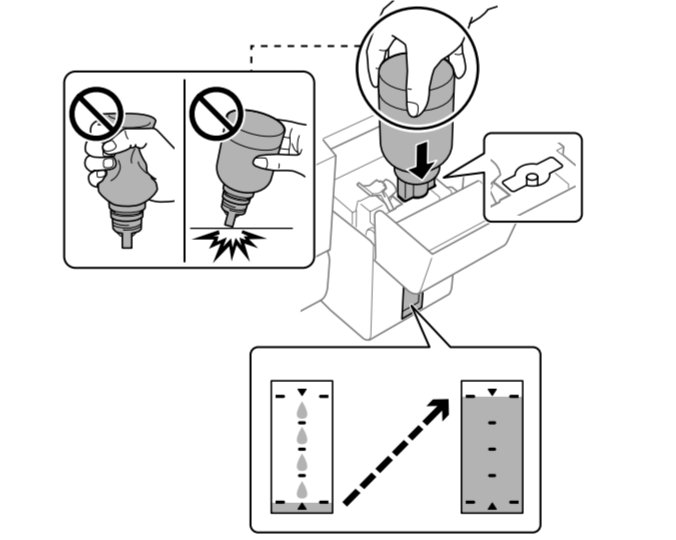


To confirm the actual ink remaining, visually check the ink level of the printer's tank. Prolonged use of the printer when the ink level is below the lower line could damage the printer. Реальное количество оставшихся чернил можно проверить визуально по уровню чернил в контейнере принтера. Длительное использование принтера при уровне чернил ниже нижней линии может привести к повреждению устройства. Щоб перевірити фактичний залишок чорнила, візуально перевірте рівень чорнила в картриджі принтера. Якщо продовжити використання принтером, коли рівень чорнила є нижчим за нижню лінію, це може призвести до пошкодження принтера.

- 1 Check the upper line in the ink tank. Проверьте верхнюю линию в контейнере для чернил. Перевірте верхню лінію в чорнильному картриджі.



- 2 See steps 1 to 6 in section 2 to refill ink to the upper line. Чтобы залить чернила до верхней линии, выполните шаги 1-6 в разделе 2. Перегляньте кроки від 1 до 6 у розділі 2, щоб заповнити чорнилом до верхньої лінії.



- When you insert the ink bottle into the filling port, the ink starts flowing and stops automatically when the ink reaches the upper line.
- If the ink does not start flowing into the tank, remove the ink bottle and reinsert it. However, do not remove and reinsert the ink bottle when the ink has reached the upper line; as doing so may cause ink to leak or damage the printer when the ink rises above the upper line.
- Ink may remain in the bottle. The remaining ink can be used later.
- Когда бутылка с чернилами вставляется в отверстие для заправки, начинается подача чернил, которая автоматически прекращается, когда уровень чернил достигает верхней отметки.
- Если чернила не заливаются в контейнер, извлеките бутылку с чернилами и заново вставьте ее. Однако не вынимайте и не вставляйте бутылку с чернилами, если уровень чернил достиг верхней линии; если уровень чернил поднимется выше верхней линии, это может привести к утечке чернил или повреждению принтера.
- Чернила могут оставаться в бутылке. Оставшиеся в бутылке чернила можно использовать позже.
- Після вставлення флакона з чорнилом у порт заправлення почнется вливання чорнила, а після досягнення верхньої лінії потік зупиниться автоматично.
- Якщо чорнило не почало вливатися в картридж, витягніть флакон із чорнилом і вставте його повторно. Однак не виймайте і не вставляйте повторно флакон із чорнилом, коли чорнило досягло верхньої лінії; це може призвести до виткання чорнила або пошкодження принтера, коли чорнило підніметься вище верхньої лінії.
- У флаконі може залишитися чорнило. Залишки чорнила можна використати пізніше.

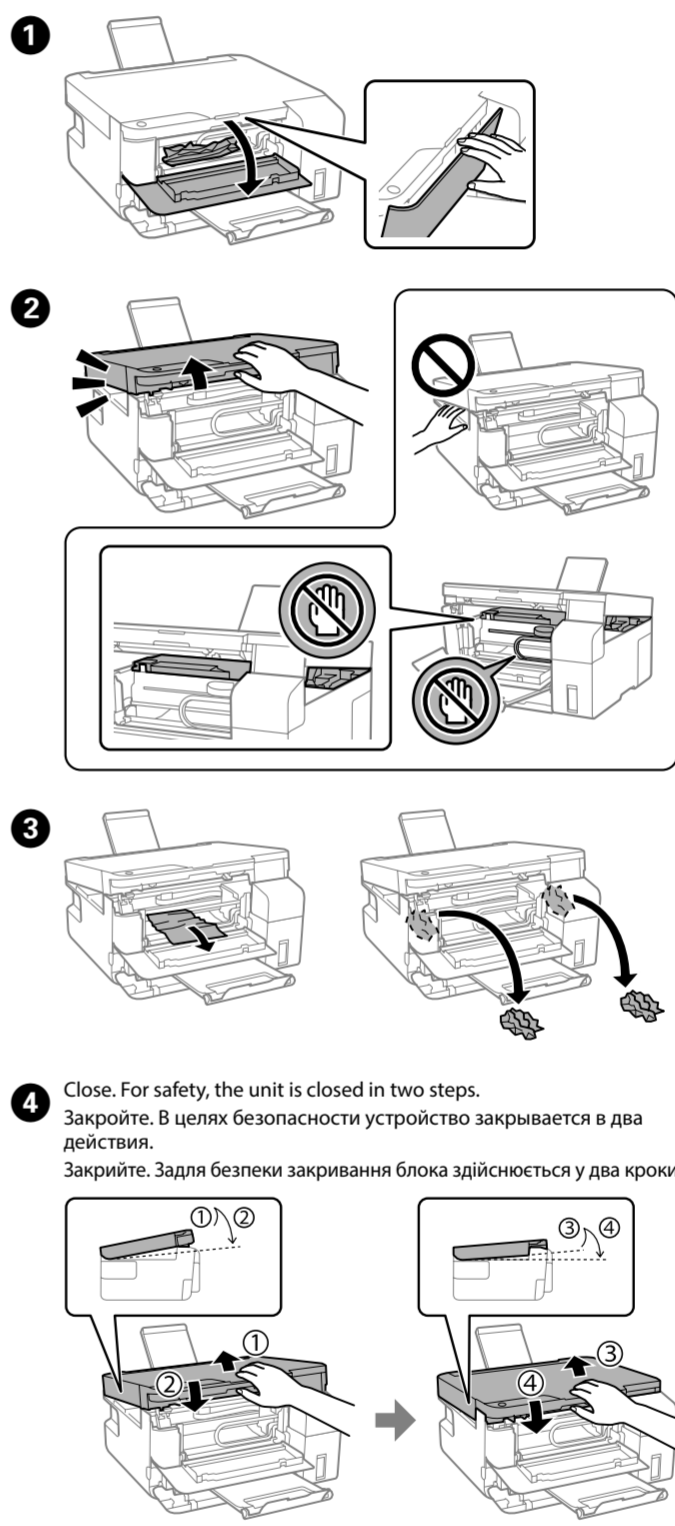
Ink Bottle Codes / Коды бутылок с чернилами / Коды флаконів із чорнилом

For Europe / Для Европы / Для Європи	110*1/110S*2
For Asia / Для Азии / Для Азії	005*1/005S*2

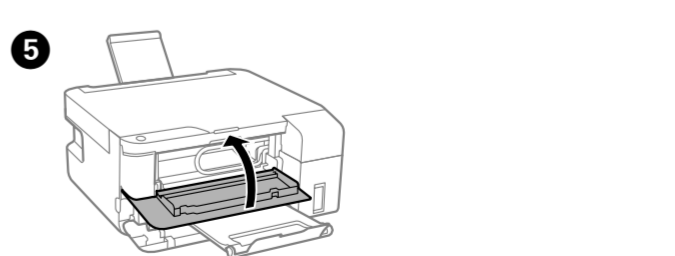
*1 High capacity / *2 Standard capacity
*1 Большая емкость / *2 Стандартная емкость
*1 Висока місткість / *2 Стандартна місткість

Use of genuine Epson ink other than the specified ink could cause damage that is not covered by Epson's warranties. Использование других оригинальных чернил Epson, отличных от указанных, может привести к повреждению, которое не подпадает под условия гарантии Epson. Використання іншого оригінального чорнила Epson, крім того, яке вказано в цьому документі, може завдати шкоди пристрою, яка не покривається гарантією Epson.

Clearing Paper Jam / Устранение замятия бумаги / Усунення замяття паперу



The unit must be closed completely before it can be opened again. Устройство должно быть полностью закрыто, прежде чем его снова можно будет открыть. Перед повторним відкриттям пристрій повинен бути повністю закритий.



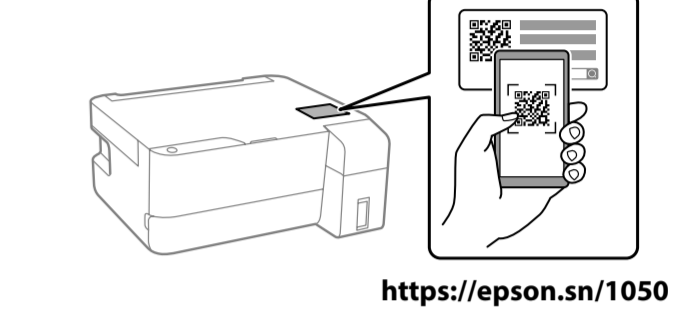
Support / Поддержка / Підтримка

For outside Europe / Для неевропейских стран / Для країн за межами Європи
<http://support.epson.net/>
For Europe / Для Европы / Для Європи
<http://www.epson.eu/support>

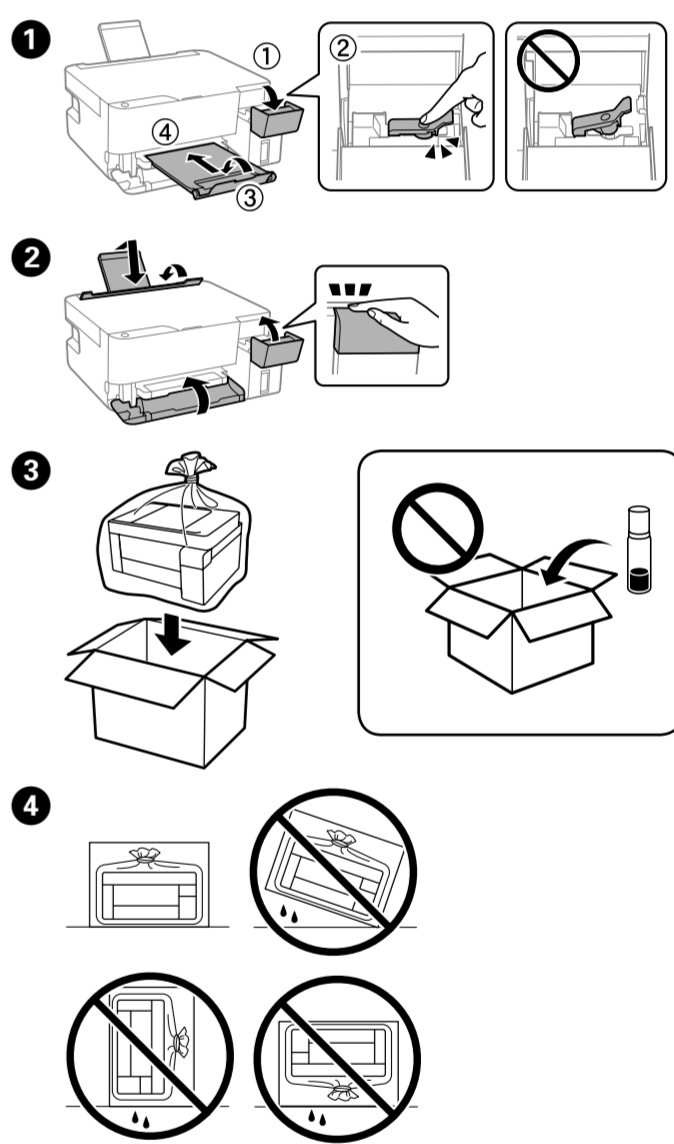
Troubleshooting / Устранение неполадок / Виряшення неполадок

See the online *User's Guide* for detailed information. This provides you with operating, safety, and troubleshooting instructions such as clearing paper jams or adjusting print quality. You can obtain the latest versions of all guides from the website indicated on the label on the printer.

Дополнительные сведения см. в интерактивном *Руководстве пользователя*. Оно содержит инструкции по эксплуатации изделия, соблюдению безопасности и устранению неполадок (например, инструкции по устранению замятия бумаги или регулировке качества печати). Последние версии всех руководств можно скачать на веб-сайте, указанном на этикетке принтера. Щоб отримати докладніші відомості, див. *Посібник користувача* онлайн. У ньому ви знайдете інструкції з роботи, безпеки й виправлення неполадок, як-от виділення зім'ятого паперу або налаштування якості. Останні версії всіх посібників можна отримати на вебсайті, зазначеному на етикетці принтера.



Storing and Transporting / Хранение и транспортировка / Зберігання та транспортування



- Be sure to keep the ink bottle upright when tightening the cap. Place the printer and the bottle in a plastic bag separately and keep the printer level as you store and transport it. Otherwise ink may leak.
- If print quality has declined the next time you print, clean and align the print head.
- Затягивая крышку, всегда держите бутылку с чернилами в вертикальном положении. Поместите принтер и бутылку в отдельные пластиковые пакеты. Во время хранения и транспортировки принтер должен находиться в горизонтальном положении. В противном случае чернила могут вытечь.
- Если при включении принтера качество печати ухудшилось, выполните процедуры очистки и калибровки печатающей головки.
- Під час закручування кришки тримайте флакон із чорнилом вертикально. Покладіть принтер і флакон у пластиковий пакет окремо й під час зберігання та транспортування тримайте принтер у горизонтальному положенні. Інакше може протікати чорнило.
- Якщо під час наступного друку якість погіршилася, очистьте та вирівняйте друкувальну головку.

General Notice: Other product names used herein are for identification purposes only and may be trademarks of their respective owners. Epson disclaims any and all rights in those marks. Для польователів із Росії термін служби: 5 лет.

The contents of this manual and the specifications of this product are subject to change without notice.

