

Hálózati útmutató

Tartalomjegyzék

Bevezetés

Megjegyzések.	3
Tudnivalók az útmutatóról.	3
Figyelem!, Fontos! és Megjegyzések.	3
Operációs rendszerre vonatkozó hivatkozások.	3
Hálózati alapok.	4
Wi-Fi (vezeték nélküli) hálózat.	4
Ethernet (vezetékes) hálózat.	6

A termék hálózati használata

A kapcsolódási mód módosítása.	8
Hálózati eszközökről.	8
Windows.	8
Mac OS X.	11
Okostelefon vagy táblagép (iOS/Android).	11
A termék Wi-Fi hálózathoz történő manuális csatlakoztatása.	12
Wi-Fi beállítás varázsló.	12
Wi-Fi Protected Setup (WPS).	12
Közvetlen kapcsolat.	13
Wi-Fi Direct.	14
Ad Hoc mód.	16

Hibaelhárítás

Tippek és tanácsok a hálózati problémák elhárításához.	22
Hálózati kapcsolat ellenőrzési jelentés nyomtatása.	22
A hálózati állapot megjelenítése és a hálózati állapotjelző lap nyomtatása.	22
A Wi-Fi beállítások letiltása és inicializálása.	23
A termék firmware-jének frissítése.	23
A kommunikáció ellenőrzése a Ping paranccsal.	23
Beállítási problémák.	25
Csatlakozás Wi-Fi hálózathoz.	25
Csatlakozás Wi-Fi Direct alapú hálózathoz.	26
Csatlakozás Ethernethez.	27
Csatlakozás Wi-Fi vagy Ethernet hálózathoz.	28
Nyomtatási problémák.	29
Számítógép csatlakoztatva a Wi-Fi hálózathoz.	29
Ethernethez csatlakoztatott számítógép.	29
Wi-Fi vagy Ethernet hálózathoz csatlakoztatott számítógép.	30
Okostelefon vagy táblagép.	30
Szkennelési problémák.	30

Csatlakozás Wi-Fi vagy Ethernet hálózathoz.	30
Az operációs rendszer sajátos problémái.	31
IPv4/IPv6 funkció táblázat.	31
Mac OS X.	32
iOS.	33
Android.	34
Szoftver problémák.	34
Egy tárcsázási párbeszédpanel jelenik meg az EpsonNet Print szoftverrel történő nyomtatáskor.	34
Az Epson szoftver feloldása.	34
További problémák.	35
A termék nem képes a hálózati szolgáltatások beállítására vagy a hálózati szolgáltatások hirtelen használhatatlanná válnak.	35

Szerzői jogok és licenck a hálózati szolgáltatásokhoz

Szerzői jogok, védjegyek és licenck.	36
Info-ZIP copyright and license.	36
NYÍLT FORRÁSKÓDÚ SZOFTVERLICENC.	37

Bevezetés

Megjegyzések

Tudnivalók az útmutatóról

Ez a Hálózati útmutató a hálózati funkciókkal rendelkező termékek közös kézikönyve. Tartsa be a következőkben leírtakat a kézikönyv használata közben.

- A rendelkezésre álló funkciók és eszközök, pl. az LCD kijelző, Wi-Fi/Ethernet funkciók és a szkennelési funkciók az Ön termékétől függően eltérőek lehetnek.
- Az LCD kijelzőről készült képernyőfotók és a kézikönyvben használt szoftverek általános például szolgálnak. A menük, a gombok nevei és a képernyőfotók az Ön termékétől függően eltérőek lehetnek.
- A jelen kézikönyv tartalma és a termék műszaki adatai előzetes bejelentés nélkül is változhatnak.

Figyelem!, Fontos! és Megjegyzések

A kézikönyvben szereplő, Figyelem!, Fontos! és Megjegyzések címkével megjelölt utasítások jelentése a következő.

**Figyelem!**

Az ilyen utasításokat a testi sérülések elkerülése érdekében gondosan be kell tartani.

**Fontos!**

Az ilyen utasításokat a berendezés sérüléseinek elkerülése végett kell betartani.

Megjegyzések

A termék használatára vonatkozó hasznos tanácsokat és korlátozásokat tartalmazzák.

Operációs rendszerre vonatkozó hivatkozások

Windows

A kézikönyvben a „Windows 10”, „Windows 8.1”, „Windows 8”, „Windows 7”, „Windows Vista”, „Windows XP”, „Windows Server 2012 R2”, „Windows Server 2012”, „Windows Server 2008 R2”, „Windows Server 2008”, „Windows Server 2003 R2” és „Windows Server 2003” kifejezések az alábbi operációs rendszerekre vonatkoznak. Továbbá, a „Windows” kifejezés valamennyi verzióra vonatkozik.

- Microsoft® Windows® 10 operációs rendszer
- Microsoft® Windows® 8.1 operációs rendszer
- Microsoft® Windows® 8 operációs rendszer

Bevezetés

- Microsoft® Windows® 7 operációs rendszer
- Microsoft® Windows Vista® operációs rendszer
- Microsoft® Windows® XP operációs rendszer
- Microsoft® Windows® XP Professional x64 Edition operációs rendszer
- Microsoft® Windows Server® 2012 R2 operációs rendszer
- Microsoft® Windows Server® 2012 operációs rendszer
- Microsoft® Windows Server® 2008 R2 operációs rendszer
- Microsoft® Windows Server® 2008 operációs rendszer
- Microsoft® Windows Server® 2003 R2 operációs rendszer
- Microsoft® Windows Server® 2003 operációs rendszer

Mac OS X

A kézikönyvben a „Mac OS X v10.11.x” kifejezés az OS X El Capitan operációs rendszerre, a „Mac OS X v10.10.x” kifejezés az OS X Yosemite operációs rendszerre, a „Mac OS X v10.9.x” kifejezés az OS X Mavericks operációs rendszerre és a „Mac OS X v10.8.x” kifejezés az OS X Mountain Lion operációs rendszerre vonatkozik. Ezenkívül a „Mac OS X” kifejezés a „Mac OS X v10.11.x”, „Mac OS X v10.10.x”, „Mac OS X v10.9.x”, „Mac OS X v10.8.x”, „Mac OS X v10.7.x” és „Mac OS X v10.6.8” operációs rendszerekre vonatkozik.

Hálózati alapok

A kézikönyvben említett hálózati csatlakozási típusok a következők. Az Ön termékétől függően lehetséges, hogy nem érhető el minden hálózati csatlakozási típus.

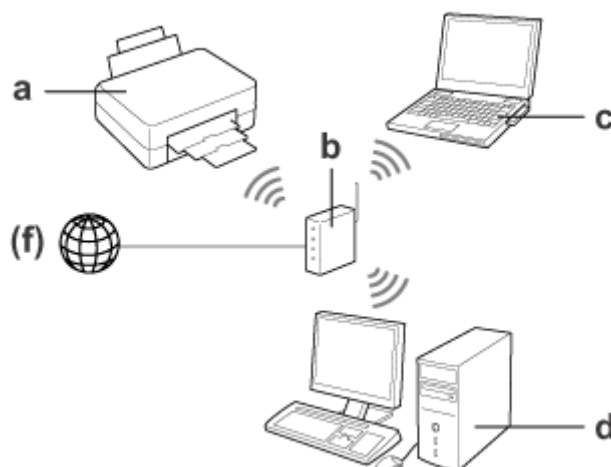
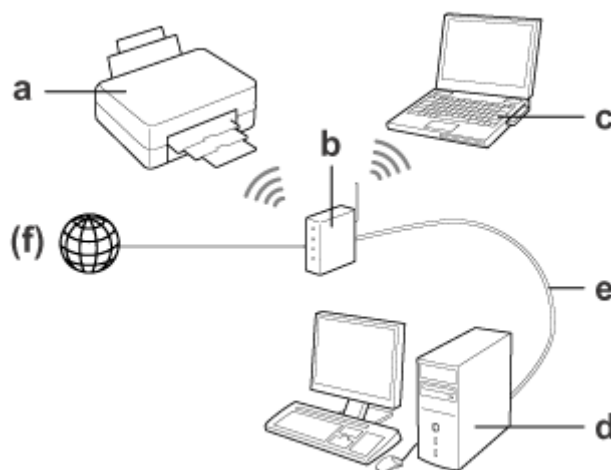
Wi-Fi (vezeték nélküli) hálózat

Három Wi-Fi csatlakozási típus különböztethető meg: Infrastruktúra mód (egy routeren vagy hozzáférési ponton keresztül történő kommunikáció), Wi-Fi Direct mód (hozzáférési pont nélküli, közvetlen kommunikáció az eszközök között), és Ad Hoc mód.

Bevezetés

Infrastruktúra mód (Hozzáférési ponton keresztül történő kommunikáció)

Az infrastruktúra módban, úgy a vezeték nélküli, mind a vezetékes számítógépek egy hozzáférési ponton (például vezeték nélküli routeren) keresztül kommunikálnak, adatokat küldve a hálózati interfészhez.



- a. termék
- b. Vezeték nélküli router (vagy elérési pont)
- c. Wi-Fi-interfészsel ellátott számítógép (beépítve vagy hozzáadva, USB/PC kártya stb. útján)
- d. LAN-porttal vagy Wi-Fi-interfészsel ellátott számítógép
- e. Ethernet-kábel (ha közvetlenül csatlakoztatja a számítógépet és a vezeték nélküli routert)
- (f. Internetelés)

Wi-Fi Direct (Kommunikáció hozzáférési pont használata nélkül)

A Wi-Fi Direct olyan kapcsolódási lehetőség, amely lehetővé teszi a nyomtató vezeték nélküli környezetben, hozzáférési pont nélkül való használatát.

Bevezetés

Ha a termék rendelkezik a Wi-Fi Direct funkcióval, akkor a termék hozzáférési pont nélkül csatlakoztatható más eszközökhöz.

További részletekért, lásd „Wi-Fi Direct“ 14. oldal.



a. termék (beépített Wi-Fi Direct funkcióval)

b. Számítógép (Wi-Fi interfésszel) vagy egy Wi-Fi eszköz

Ad Hoc mód (Kommunikáció hozzáférési pont használata nélkül)

Ha a terméket vezeték nélküli környezetben hozzáférési pont (vezeték nélküli router stb.) nélkül használná, a másik alkalmazható lehetőség erre a célra az Ad Hoc mód. További részletekért, lásd „Ad Hoc mód“ 16. oldal.

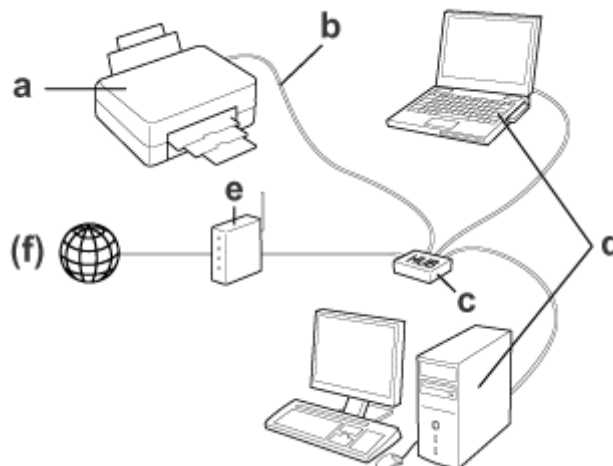


a. termék

b. Wi-Fi-interfésszel ellátott számítógép (beépítve vagy hozzáadva, USB/PC kártya stb. útján)

Ethernet (vezetékes) hálózat

Vezetékes hálózati kapcsolathoz csatlakoztassa a hubot/routerert a termékhez az Ethernet kábellel.



Bevezetés

A vezetékeshálózathoz szükséges hardver

- a. termék
- b. Ethernet kábel
- c. Ethernet HUB
- d. Számítógép LAN porttal
- e. Router
- (f. Internetelérés)

A termék hálózati használata

Ez a rész a termék hálózati használatát mutatja be, valamint azt, hogy miképp tudja Windows, Mac OS X, iOS és Android rendszert futtató eszközökről módosítani a termék kapcsolódási módját. A termék első beállításával kapcsolatos részletekért lásd a termékhez kapott Itt kezdje útmutatót.

A kapcsolódási mód módosítása

A termék kapcsolódásának megváltoztatásához használt módszer a megelőző csatlakozási mód függvénye.

- USB, Ethernet, és közvetlen Wi-Fi csatlakozás:**
A következő részben találja az egyes operációs rendszerekhez tartozó leírást.
- Wi-Fi-ről Ethernet-re:**
Mielőtt módosítaná a csatlakozási módot, állítsa a beállítást Ethernet-re vagy tiltsa le a Wi-Fi-t a termék kezelőpaneljét használva. A Windows vagy Mac OS X esetén követendő utasításokat lásd a következő részben.

Hálózati eszközökről

Windows

Beállítás a termék szoftver lemezét használva

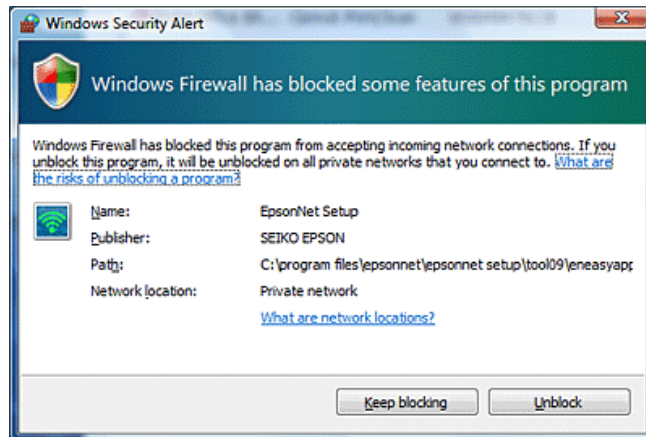
Ha a terméket egy Windows számítógépről kívánja használni, akkor a beállítást a termék szoftver lemezével végezze. Akkor is használhatja a szoftver lemezt, ha a terméket egy második számítógépről kívánja használni, vagy USB-kapcsolatról hálózati kapcsolatra kívánja változtatni a konfigurációt.

Ha a számítógép nem rendelkezik CD/DVD-meghajtóval, töltsse le a telepítőt a helyi Epson weboldaltól.

A termék hálózati használata

Megjegyzés:

- ❑ A számítógéphez történő beállítás megkezdése előtt ellenőrizze, hogy a router, vezeték nélküli adapter, hub vagy egyéb hálózati eszközök megfelelően működnek-e, és távolítsa el a termékből a memóriakártyát.
- ❑ Ha megjelenik az OS vagy az alkalmazás biztonsági riasztási képernyője, kattintson az **Unblock (Felold)** vagy **Allow (Engedélyez)** lehetőségre tűzfal-kivétel létrehozásához.
Ne kattintson a **Keep Blocking (Blokkolás fenntartása)**, **Block (Blokkol)** vagy más hasonló parancsokra a kereskedelmi forgalomban kapható biztonsági szoftver képernyőn.
Az alkalmazott kereskedelmi forgalomban kapható biztonsági szoftvertől függően előfordulhat, hogy a fenti eljárással nem lehet létrehozni a csatlakozást. Ebben az esetben, ideiglenesen lépjen ki a biztonsági szoftverből, majd használja a termék szoftverét.



1 Kapcsolja be a terméket és ellenőrizze, hogy a Wi-Fi/Ethernet megfelelően működik-e.

2 Helyezze be a szoftver lemezét a CD-ROM/DVD meghajtóba.

Megjegyzés:

Ha Windows alatt a telepítési képernyő nem jelenik meg automatikusan, kattintson duplán a **Disk** ikonra a **Computer (Számítógép)** (vagy **My Computer (Sajátgép)**) elemre.

3 Kövesse a képernyőn lévő utasításokat.

Beállítás WSD használatával (Windows 7/Windows Vista esetén)

A termék támogatja a Web Services on Devices (Windows Vista webszolgáltatások az eszközökön, WSD) funkciót. Ez a fejezet azt ismerteti, hogyan lehet beállítani egy WSD-portot Windows 7/Windows Vista rendszerhez. Windows 8 vagy újabb rendszerek esetén a WSD-port beállítása automatikusan megtörténik.

Megjegyzés:

- ❑ A nyomtató/szkenner WSD-vel való beállítására, a számítógépet és a terméket csatlakoztatni kell a hálózathoz. A termék kezelőpaneljének használatával történő hálózati beállítások részleteiért lásd: „A termék Wi-Fi hálózathoz történő manuális csatlakoztatása“ 12. oldal.
- ❑ A nyomtató/szkenner WSD használatával történő beállításához először telepítenie kell a megfelelő illesztőprogramokat.

A termék hálózati használata

- 1 Ellenőrizze, hogy a termék be van-e kapcsolva.
- 2 Windows 7 esetében: Kattintson a **Start** gombra, majd a **Computer (Számítógép)**, végül pedig a **Network (Hálózat)** elemre.

Windows Vista esetében: Kattintson a **Start** gombra, majd a **Network (Hálózat)** elemre.

- 3 A jobboldali gombbal kattintson a termék ikonra, majd kattintson az **Install (Telepítés)** elemre.
Kattintson a **Continue (Folytatás)** elemre a **User Account Control (Felhasználói fiók kezelése)** párbeszédpanelen.

Megjegyzés:

- Az ikon megjeleníti a hálózati termék nevét (pl. EPSONXXXXXX (az Ön által vásárolt termék neve)). A termék nevét a termék kezelőpanelén vagy a hálózati állapotlapon lehet ellenőrizni. A kezelőpanelen vagy a hálózati állapotlapon való nyugtázás részleteiért, lásd „A hálózati állapot megjelenítése és a hálózati állapotjelző lap nyomtatása“ 22. oldal.
- Ha **Uninstall (Eltávolítás)** jelenik meg az **Install (Telepítés)** helyett, akkor kattintson az **Uninstall (Eltávolítás)** gombra egyszer és próbálja meg újra.

- 4 Kattintson **Your devices are ready to use (Az eszköz használatra kész)** (**Your device is ready to use (Az eszköz készen áll a használatra)**) elemre.

Megjegyzés:

Megjegyzés Windows 7 felhasználóknak: A 4-5. lépések kihagyhatóak.

- 5 Ellenőrizze a képernyőt és kattintson a **Close (Bezárás)** elemre.
- 6 Windows 7 esetében: Kattintson a **Start** gombra, majd a **Devices and Printers (Eszközök és nyomtatók)** elemre.
Windows Vista esetében: Kattintson a **Start** gombra, majd a **Network (Hálózat)** elemre.
- 7 Ellenőrizze, hogy hozzáadásra kerül-e egy ikon a termék hálózati nevével (pl. EPSONXXXXXX (az Ön által vásárolt termék neve)).

A WSD-vel való nyomtatáshoz válassza ki a terméket a termék hálózati neve alapján.

Megjegyzés:

- A szkennelés funkció WSD-vel való használatához a **Windows faxoló és képolvasó** vagy a **Paint** használata szükséges.
- A **Windows faxoló és képolvasó** vagy a **Paint** alkalmazással kiválasztott szkennelés neve megegyezik a hálózati termék nevével.
- Ha kereskedelmi forgalomban kapható szoftvert használ a szkenneléshez, olvassa el a szoftverhez kapott Hálózati útmutató szkennelésre vonatkozó részeit.

Mac OS X

A termék csatlakoztatása a hálózathoz

Mac OS X esetén töltsse le a szoftvert az Epson weboldáról.

Megjegyzés:

- A hálózati beállítások indítása előtt végezze el a kezdeti beállításokat (festékkazetták feltöltése, nyelv beállítása stb.).
- A számítógéphez történő beállítás megkezdése előtt ellenőrizze, hogy a router, a vezeték nélküli adapter, hub vagy egyéb hálózati eszközök megfelelően működnek-e, és távolítsa el a termékből a memóriakártyákat.

1 Ha Ethernet hálózati kapcsolatot kíván beállítani, akkor egy LAN-kábelt használva csatlakoztassa a terméket egy hubhoz.

2 Kattintson a következő hivatkozásra és kövesse a képernyőn megjelenő utasításokat.
<http://epson.sn>

Okostelefon vagy táblagép (iOS/Android)

Az Epson iPrint lehetővé teszi, hogy a termékről vezeték nélküli hozzáférés segítségével nyomtathasson vagy szkennelhesen okostelefont vagy táblagépet (iOS/Android) használva. Ha terméke nem csatlakozik Wi-Fi hálózathoz, csatlakoztassa a terméket manuálisan egy Wi-Fi hálózathoz a termék kezelőpaneljét használva. A manuális beállítás részleteiről lásd: „[A termék Wi-Fi hálózathoz történő manuális csatlakoztatása](#)“ 12. oldal.

Megjegyzés:

- A termékhez való csatlakoztatás előtt ellenőrizze, hogy az okostelefon vagy a táblagép csatlakozik-e a hálózathoz.
- Ha olyan terméket szeretne okostelefonról vagy táblagépről használni, melynek csak Ethernet funkciója van, akkor egy LAN-kábelt használva csatlakoztassa a terméket a vezeték nélküli routerhez (hozzáférési ponthoz).

Az Epson iPrint használata

1 Töltsse le az „Epson iPrint” alkalmazást az App Store (iOS) vagy a Google Play (Android) piacáról az okostelefonra vagy a táblagépre.
Az Epson iPrint az alábbi Epson weboldáról is letölthető.



<http://ipr.to>

A termék hálózati használata

2

Indítsa el az Epson iPrint alkalmazást, majd keresse meg és állítsa be a használni kívánt terméket.

Megjegyzés:

Az Epson iPrint beállításokkal kapcsolatos további információkért lásd az Epson iPrint Súgóját vagy az Epson Connect portál weboldalát.

<https://www.epsonconnect.com/> (Epson Connect portál weboldal)

<http://www.epsonconnect.eu/> (csak európai használat esetén)

A termék Wi-Fi hálózathoz történő manuális csatlakoztatása

A lenti lépéseket követve csatlakoztassa a terméket a hálózathoz a termék kezelőpaneljét használva.

Megjegyzés:

- A hálózati beállítások indítása előtt végezze el a kezdeti beállításokat (festékkazetták feltöltése, nyelv beállítása stb.).
- A termék csatlakoztatása előtt ellenőrizze, hogy a Wi-Fi hálózat engedélyezve van-e.

Wi-Fi beállítás varázsló

Ha a terméken van LCD kijelző, akkor felhasználhatja a Wi-Fi Setup Wizard (Telepítő varázsló) lehetőséget a kézi beállítás egyszerűsítésére. A termék LCD kijelzőjén beviheti a Wi-Fi hálózathoz tartozó SSID és jelszó értékeit. Ez a funkció csak akkor érhető el, ha a termék rendelkezik LCD kijelzővel.

Megjegyzés:

- Ez a beállítás nem érhető el vagy nincs engedélyezve az összes terméken.
- Ellenőrizze az SSID-t és a jelszót a hálózathoz, mivel ezek szükségesek a Wi-Fi beállítása során. Ha nem ismeri az SSID-t és a jelszót, kérdezze meg a hálózati rendszergazdától.

A Wi-Fi kapcsolat Wi-Fi Setup Wizard (Telepítő varázsló) használatával történő beállításával kapcsolatos információkért kattintson a következő hivatkozásra: Ez a funkció nem érhető el az összes terméken, vagy nem biztos, hogy engedélyezve van.



html/wizard.htm

Wi-Fi Protected Setup (WPS)

A Wi-Fi Protected Setup (WPS) beállítási módnak két típusa van; a WPS-gombnyomás módszer és a WPS PIN-kód módszer. Ezek a módszerek azon termékeken érhetőek el, amelyek nem rendelkeznek LCD kijelzővel.

A termék hálózati használata

Megjegyzés:

- Ez a beállítás nem érhető el vagy nincs engedélyezve az összes terméken.
- Mielőtt csatlakoztatná a terméket a hálózathoz, ellenőrizze, hogy a hozzáférési pont támogatja-e a WPS-funkciót.
- Ha az elérési pontot (vezeték nélküli router) nem találja meg kb. két percen belül, hibaüzenet jelenik meg. Ebben az esetben ellenőrizze, hogy az elérési pont működik-e, majd előlről kezdve ismétlje meg a WPS beállításokat.
- A hozzáférési pont WPS funkciójára vagy a hibaelhárításra vonatkozó részletekért lásd a hozzáférési pont Használati útmutatóját.

WPS-gombnyomás

A beállítást a vezeték nélküli router (hozzáférési pont) WPS-gombjának megnyomásával végezheti el. Akkor használja ezt a módszert, ha már csatlakoztatott egyéb Wi-Fi eszközöket WPS használatával.

A Wi-Fi kapcsolat WPS-sel történő beállításával kapcsolatos információkért kattintson a következő hivatkozásra: Ez a funkció nem érhető el az összes terméken, vagy nem biztos, hogy engedélyezve van.

 html/wps_b.htm

WPS PIN-kód

A beállítást nyolc számjegy vezeték nélküli routeren (hozzáférési ponton) történő megadásával végezheti el. A nyolc számjegy a termék LCD kijelzőjén, vagy a termék hálózati állapotlapjára nyomtatva vehető szemügyre.

A Wi-Fi kapcsolat WPS-sel történő beállításával kapcsolatos információkért kattintson a következő hivatkozásra: Ez a funkció nem érhető el az összes terméken, vagy nem biztos, hogy engedélyezve van.

 html/wps_p.htm

Közvetlen kapcsolat

A terméket vezeték nélküli router (hozzáférési pont) nélkül csatlakoztathatja egy számítógéphez, okostelefonhoz vagy táblagéphez. Az alábbi módszerek az Ön által vásárolt terméktől és eszköztől függően nem biztos, hogy elérhetőek.

Wi-Fi Direct kapcsolat:

A termékhez Wi-Fi Direct vagy Wi-Fi kompatibilis eszközökkel közvetlenül csatlakozhat. Ez a módszer a WPA2-PSK(AES) biztonsági megoldást alkalmazza, mely megegyezik az infrastruktúra módban használttal. „Wi-Fi Direct“ 14. oldal

Ad Hoc kapcsolat:

A termékhez Ad Hoc kompatibilis eszközökkel közvetlenül csatlakozhat. Ez a módszer csak a WEP biztonsági megoldást támogatja. „Ad Hoc mód“ 16. oldal

Megjegyzés:

- Ezek a szolgáltatások nem érhetőek el az összes terméken, vagy lehet, hogy nincsenek engedélyezve.
- Windows számítógépek a szoftver lemezen található telepítő használatával képesek közvetlen kapcsolat létrehozására. Ha a termék támogatja a Wi-Fi Direct szabványt, akkor a termék a Wi-Fi Direct segítségével fog csatlakozni.

A termék hálózati használata

Wi-Fi Direct

A Wi-Fi Direct kétféle kapcsolódási mód áll rendelkezésre; egy hozzáférési ponton keresztüli kapcsolat, ami „Egyszerű AP mód” néven is ismert, és egy pont-pont kapcsolat „Wi-Fi Direct mód” néven. A csatlakozási módok között a Web Config felületen válthat a szolgáltatások beállításainál. A Web Config használatával kapcsolatos részletekért lásd a termék Használati útmutatóját.

Egyszerű AP mód (hozzáférési ponton keresztüli kapcsolat):

Ebben a módban a termék hozzáférési pontként viselkedik. Még ha a terméke nem is Wi-Fi Direct kompatibilis, akkor is csatlakoztathatja a terméket egy eszközhöz. Ebben a módban a termék alapértelmezett SSID azonosítója „DIRECT-xxxxxxx” (ahol az xxxxxxxx a termék MAC-címe).

Wi-Fi Direct mód (pont-pont kapcsolat):

Ebben a módban a kapcsolat úgy kerül létrehozásra, hogy a termék csoporttulajdonos vagy kliens lesz. Ha eszköze Wi-Fi Direct kompatibilis, akkor használhatja ezt a módot.

Megjegyzés:

- Ha a termék Ad Hoc módban üzemel, nem használhatja a Wi-Fi Direct-et.
- Ha a termék a Wi-Fi Direct használatával van csatlakoztatva, akkor a termék firmware-je nem frissíthető a Web Config felületen.
- Ha egy Wi-Fi Direct -el csatlakoztatott eszköz Web Config felületét használja, akkor nem fogja tudni beállítani az Epson Connect, Google Cloud Print, és hasonló szolgáltatásokat.
- A Windows Wi-Fi Direct funkcióját használó közvetlen kapcsolat nem támogatott.

Egyszerű AP mód

Egyszerű AP módban a termék lehetővé teszi, hogy akár négy hálózati eszköz csatlakozzon fel. A hálózati kapcsolat ellenőrzési jelentésben megnézheti, hogy hány eszköz van csatlakoztatva. Akkor is használhatja ezt a módot, ha a termék infrastruktúra vagy Ethernet módban van csatlakoztatva.

Ha a termék Egyszerű AP módban üzemel, az Egyszerű AP mód ikonja megjelenítésre kerül a termék képernyőjén. Az ikon alakja és helye az aktuális modelltől függően eltérhet. További részletekért lásd a termék Használati útmutatóját.

Ha le kívánja állítani az Egyszerű AP mód használatát, tiltsa le a Wi-Fi Direct-et a nyomtató kezelőpaneljén vagy a Web Config felületen.

Megjegyzés:

- Ha Egyszerű AP módot használó eszközről csatlakozik, akkor a csatlakozhat egy infrastruktúra vagy Ethernet hálózathoz, ha a termék nem csatlakozik ezekhez a hálózatokhoz.
- Az Egyszerű AP mód nem biztosít kommunikációt a termékhez csatlakoztatott eszközök között a funkció használata során.
- Ha nem tud csatlakozni a termékhez, mert elérte a maximálisan csatlakoztatható eszközök maximális számát, akkor csatlakoztasson le egy eszközt a termék SSID-je (DIRECT-xxxxxxx) által azonosított hálózatról. Ha nem tudja, hogy mely eszközök vannak aktuálisan csatlakozva, akkor minden eszközt lecsatlakoztathat a termékről úgy, hogy módosítja a jelszót a termék kezelőpaneljét használva. Ne feledje, hogy ezzel minden eszközt lecsatlakoztat. Egy, a folyamat során lecsatlakoztatott eszköz ismételt csatlakoztatásához végezze el újra a hálózati beállításokat.
- Ha egy Wi-Fi Direct kompatibilis eszköz nem csatlakozik a termékhez az Egyszerű AP mód használatával, akkor csatlakoztassa Wi-Fi Direct módban.
- Lehet, hogy a Windows operációs rendszert frissített verzióját futtató számítógépek nem tudnak majd felcsatlakozni.

A termék hálózati használata

A Wi-Fi Direct használatára vonatkozó további részletekért kattintson a következő hivatkozásra. Ez a funkció nem használható minden terméken.



Ha az okostelefonok vagy táblagépek támogatják a Wi-Fi Direct szabványt

Ha olyan Android eszközt használ, amelyik támogatja a Wi-Fi Direct szabványt, akkor a nyomtatót a Wi-Fi Direct használatával is csatlakoztathatja.

Megjegyzés:

Az Android OS verziójától vagy a készülék típusától függően elképzelhető, hogy a Wi-Fi Direct kapcsolat nem támogatott. Ezek a műveletek típusfüggőek.

- 1 Állítsa be a Wi-Fi Direct-et a nyomtatón.
Ha további részletekre kíváncsi ezzel a lépéssel kapcsolatban, kattintson a Wi-Fi Direct hivatkozásra.
- 2 Csatlakoztassa az okostelefont vagy a táblagépet a nyomtatóhoz a Wi-Fi Direct használatával.
Ha további részletekre kíváncsi ezzel a lépéssel kapcsolatban, lásd az okostelefonhoz vagy a táblagéphez mellékelt dokumentációt.
- 3 Ellenőrizze az üzenetet a nyomtató kezelőpaneljén. A csatlakozás elfogadásához válassza az engedélyezés lehetőséget. A csatlakozás visszautasításához válassza a visszautasítás lehetőséget.
- 4 Válassza ki, hogy regisztrálja-e vagy sem az eszközinformációkat a nyomtatóhoz.
Ha elfogadja a csatlakozást és regisztrálja az eszközinformációt, akkor a következő alkalomtól fogva az eszköz automatikusan csatlakozni fog a nyomtatóhoz, és nem kell majd a panelen műveleteket végrehajtani. Ha visszautasítja a csatlakozást és regisztrálja az eszközinformációt, akkor a nyomtató a jövőben visszautasítja az ugyanarról a készülékről érkező csatlakozási kérést, még akkor is, ha a Wi-Fi Direct-et használja a csatlakozáshoz.

Megjegyzés:

- Ha egy ismeretlen eszköz csatlakozási visszaigazolása gyakran megjelenik a nyomtató kezelőpaneljén, akkor azt ajánljuk, hogy vegye fel az eszközt a letiltott eszközök listájára.
- Ha véletlenül regisztrált egy eszközt, akkor ezt úgy törölheti, hogy törli a regisztrált eszközt a kezelőpult Wi-Fi Direct beállításánál. A funkció használatával a nyomtatóhoz regisztrált eszköz valamennyi csatlakozási adata törlődik a nyomtatóról.

Wi-Fi Direct mód

Wi-Fi Direct módban egy Wi-Fi Direct kompatibilis eszközt csatlakoztathat a termékhez. Ha egy hálózathoz a Wi-Fi Direct módot használva csatlakozik, akkor a többi hálózati kapcsolat bontásra kerül. Ennek eredményeképp az Epson Connect és egyéb, a termék internetes elérését szolgáló funkciók is letiltásra kerülnek.

Ha a termék Wi-Fi Direct módban üzemel, a Wi-Fi Direct mód ikonja megjelenítésre kerül a termék képernyőjén. Az ikon alakja és helye az aktuális modelltől függően eltérhet. További részletekért lásd a termék Használati útmutatóját.

Ha meg akarja szüntetni a kapcsolatot, akkor csatlakoztassa le a terméket az eszköztől. A termék ismét csatlakozik az előző hálózatra.

A termék hálózati használata

Ad Hoc mód

Ad Hoc módban a termék és a számítógép vezeték nélkül kommunikál, elérési pont használata nélkül. Először állítsa be a számítógép Ad Hoc beállításait (SSID) a csatlakozáshoz az Ad Hoc mód használatával.

Windows esetében:

Helyezze a termék szoftver lemezét a számítógépbe, majd kövesse a képernyőn megjelenő utasításokat. „Windows“ 8. oldal.

A Mac OS X esetében:

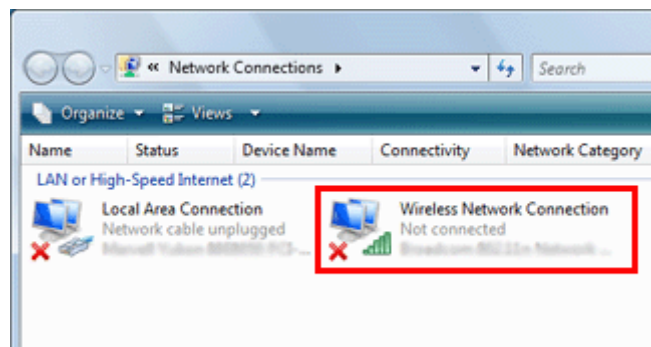
Végezze el a hálózati beállításokat a telepítő szoftver segítségével. „Mac OS X“ 11. oldal

Megjegyzés:

- ❑ Még Wi-Fi kapcsolat esetén is előfordulhat, hogy a termék és a számítógép nem képes kommunikálni az adott környezetben. Akkor is be kell tudnia állítani Ad Hoc kapcsolatot. Ez közvetlen kapcsolat a termék és a számítógép között. Ez csak egy számítógép csatlakoztatását teszi lehetővé. Több PC nem képes Wi-Fi kapcsolatot létrehozni a termékkel.
- ❑ Az Ad Hoc számítógéppel történő létrehozásának eljárása függ az operációs rendszertől, a számítógéptől és a vezeték nélküli eszköz gyártójától. A részletekről lásd a vezeték nélküli eszköz dokumentációját, vagy vegye fel a kapcsolatot a gyártó ügyfélszolgálatával. A következő szakasz leírja a Windows 7, Windows Vista, Windows XP vagy Mac OS X szabványos beállításait.

Windows 7/Windows Vista

- 1 Válassza a **Start > Control Panel (Vezérlőpult) > View network status and tasks (Hálózati állapot és feladatok megtekintése)** lehetőséget.
- 2 Kattintson az **Change adapter settings (Adapterbeállítások megváltoztatása)** (Windows 7) vagy **Manage network connections (Hálózati kapcsolatok kezelése)** (Windows Vista) lehetőségre.
- 3 Kattintson duplán a **Wireless Network Connection (Vezeték nélküli hálózati kapcsolat)** ikonra.

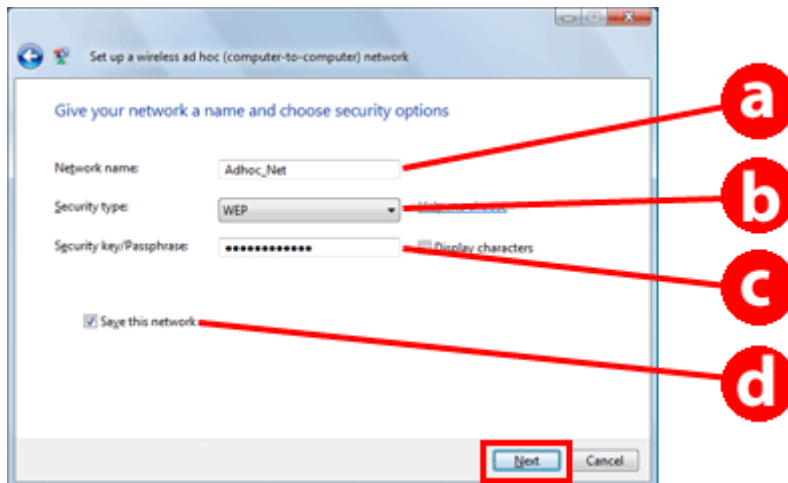


- 4 Windows 7 esetén: Kattintson a **Open Network and Sharing Center (Hálózati és megosztási központ megnyitása)** lehetőségre, majd kattintson az **Set up a new connection or network (Új kapcsolat vagy hálózat létrehozása)** lehetőségre.

Windows Vista esetében: Kattintson a **Set up a connection or network (Kapcsolat vagy hálózat létrehozása)** lehetőségre.

A termék hálózati használata

- 5** Válassza a **Set up a wireless ad hoc (computer-to-computer) network (Vezeték nélküli (két számítógép közötti) hálózat)** elemet, majd kattintson a **Next (Tovább)** gombra.
- 6** Kattintson a **Next (Tovább)** gombra.
- 7** A beállításokhoz lásd a következő táblázatot, majd kattintson a **Next (Tovább)** gombra.



a	<p>Network name (SSID) (Hálózat neve (SSID)): írjon be egy nevet a következő karakterek használatával.</p> <p>0123456789 !"#\$%&'()*+,-./:; ABCDEFGHIJKLMNOPQRSTUVWXYZ abcdefghijklmnopqrstuvwxyz [\]^_`{ }~<=>?@</p>
b	<p>Security type (Biztonsági típus): válassza a WEP lehetőséget.</p>
c	<p>Security key (Biztonsági kulcs): adjon meg egy szót 5 vagy 13 ASCII-karaktert (pl. epon), vagy 10 vagy 26 hexadecimális karaktert használva.</p>
d	<p>(Windows 7/Vista) Save this network (Mentse ezt a hálózatot): jelölje meg ezt a jelölőnégyzetet.</p>

- 8** Kattintson a **Close (Bezárás)** gombra.
- 9** Kattintson duplán a **Wireless Network Connection (Vezeték nélküli hálózati kapcsolat)** ikonra.
- 10** Ellenőrizze, hogy regisztrálta-e az Ad Hoc kapcsolatot, majd kattintson **appropriate place on the Desktop (a megfelelő helyre az asztalon)** (7) vagy **Cancel (Mégse)** (Vista).

Megjegyzés:
Ha a **Connect (Kapcsolat)** gomb megjelenik, amikor kiválasztja a hálózat nevét (SSID), kattintson a **Connect (Kapcsolat)** gombra.

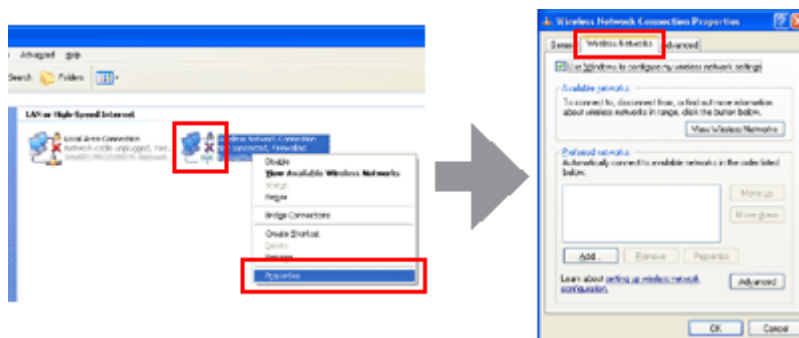
A termék hálózati használata

Windows XP esetén

- 1 Válassza a **Start > Control Panel (Vezérlőpult) > Network and Internet Connections (Hálózati és internet kapcsolatok)** lehetőséget.
- 2 Kattintson a **Network Connections (Hálózati kapcsolatok)** elemre.
- 3 Jobb gombbal kattintson a **Wireless Network Connection (Vezeték nélküli hálózati kapcsolat)** elemre, válassza a **Properties (Tulajdonságok)** lehetőséget, majd kattintson a **Wireless Networks (Vezeték nélküli hálózatok)** fülre.

Megjegyzés:

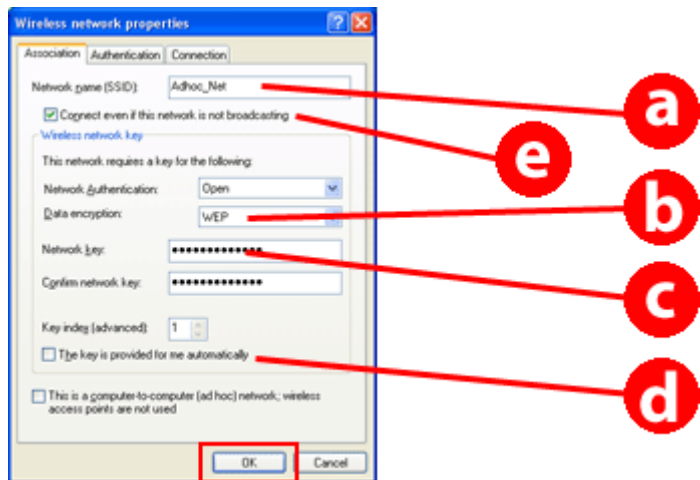
Ha olyan segédprogramot használ, amelyet a vezeték nélküli eszközhöz kapott, akkor előfordulhat, hogy a **Wireless Networks (Vezeték nélküli hálózatok)** fül nem jelenik meg. További részletekért lásd a vezeték nélküli eszköz dokumentációját.



- 4 Válassza a **Use Windows to configure my wireless network settings (Windows használata a vezeték nélküli hálózati beállítások konfigurálásához)** lehetőséget, majd kattintson a **Advanced (Speciális)** lehetőségre.
- 5 Válassza a **Computer-to-computer (ad hoc) networks only (Csak két számítógép közötti (ad hoc) hálózatok)** lehetőséget.
- 6 Törölje az **Automatically connect to non-preferred networks (Automatikus csatlakozás nem preferált hálózatokhoz)** lehetőséget, majd kattintson a **Close (Bezárás)** elemre.
- 7 Kattintson a **Add (Hozzáadás)** elemre.

A termék hálózati használata

8 A beállításokhoz lásd a következő táblázatot, majd kattintson az **OK** gombra.



a	<p>Network name (SSID) (Hálózat neve (SSID)): írjon be egy nevet a következő karakterek használatával. 0123456789 !"#%&'()*+,-./: ABCDEFGHIJKLMNOPQRSTUVWXYZ abcdefghijklmnopqrstuvwxyz [\]^_`{ }~<=>?@</p>
b	<p>Security type (Biztonsági típus): válassza a WEP lehetőséget.</p>
c	<p>Security key (Biztonsági kulcs): adjon meg egy szót 5 vagy 13 ASCII karaktert (pl. epson), vagy 10 vagy 26 hexadecimális karaktert használva.</p>
d	<p>(Windows XP) The key is provided for me automatically (A kulcsot automatikusan kapom): törölje ezt a mezőt a biztonsági kulcs beviteléhez.</p>
e	<p>(Windows XP SP3) Connect even if this network is not broadcasting (Akkor is csatlakozzon, ha ez a hálózat nem működik): jelölje be ezt a jelölőnégyzetet.</p>

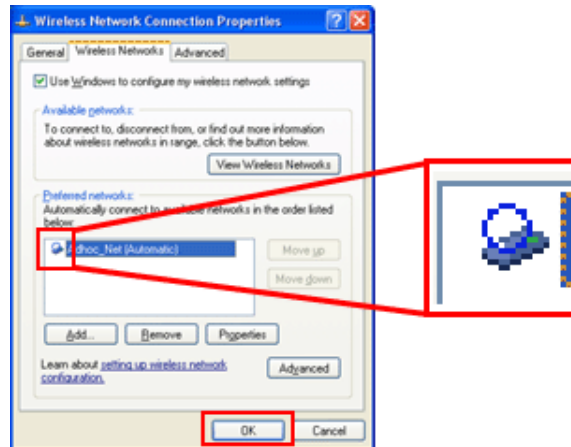
9 Kattintson a **Connection (Kapcsolat)** fülre.

10 Válassza a **Connect when this network is in range (Csatlakozás, ha ez a hálózat elérhető)** lehetőséget, majd kattintson az **OK** gombra.

11 Jobb gombbal kattintson a **Wireless Network Connection (Vezeték nélküli hálózati kapcsolat)** elemre, válassza a **Properties. (Tulajdonságok)** lehetőséget, majd újból kattintson a **Wireless Networks (Vezeték nélküli hálózatok)** fülre.

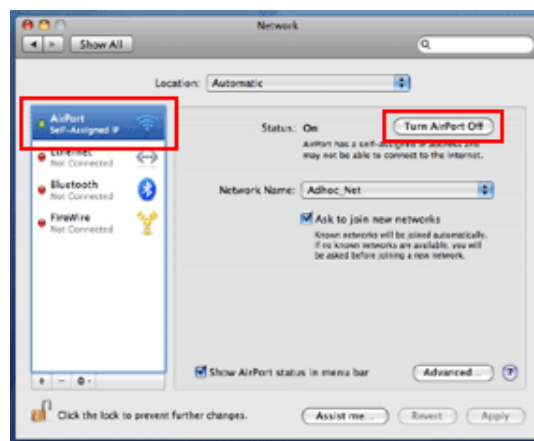
A termék hálózati használata

- 12 Ellenőrizze, hogy az ikont körbeveszi-e kék kör, majd kattintson az **OK** gombra.



Mac OS X 10.6.8 – Mac OS X 10.9.x rendszer esetén

- 1 Válassza a **System Preferences** lehetőséget az Apple menüből.
- 2 Kattintson a **Network** ikonra.
- 3 Mac OS X v10.6.8 esetén: Válassza az **AirPort**, majd az **AirPort bekapcsolása** opciót.
Mac OS X 10.7.x vagy újabb verzió esetén: Válassza a **Wi-Fi**, majd a **Wi-Fi bekapcsolása** opciót.



- 4 A **Network Name** listában válassza a **Create Network** lehetőséget.
- 5 Írjon be egy hálózati nevet, majd jelölje meg a **Require Password** jelölőnégyzetet.
- 6 Válassza ki a biztonság típusát, írjon be egy jelszót, majd kattintson az **OK** gombra.
- 7 Kattintson az **Advanced** elemre.

A termék hálózati használata

- 8 Kattintson a **TCP/IP** elemre.
- 9 Jelölje meg a **Using DHCP** elemet a **Configure IPv4** listán, majd kattintson az **OK** gombra.
- 10 Kattintson az **Apply** gombra.

Hibaelhárítás

Tippek és tanácsok a hálózati problémák elhárításához

A hálózati problémák oka lehet a hálózati környezet, a számítógép és a termék. A problémák megoldását segítő ellenőrizze és azonosítsa be a hálózati állapotot a következő módszerekkel.

Megjegyzés:

Ha a hálózati beállítást megváltoztatják, a módosított beállítások 30-60 másodperc elteltével jelennek meg. (A változások megjelenéséig eltelő idő a beállítási módtól, a vezeték nélküli routertől vagy az elérési ponttól stb. függően változik.)

Hálózati kapcsolat ellenőrzési jelentés nyomtatása

Ha módosítja a hálózati beállításokat, pl. módosítja a hálózati környezetet, akkor ellenőrizheti a hálózati kapcsolatot és kinyomtathatja a hálózati kapcsolat ellenőrzési jelentést.

Ha a hálózati kapcsolat nem jön létre, akkor ez a jelentés segíthet megtalálni a probléma okát.

A hálózati kapcsolat ellenőrzésére és a jelentés nyomtatására vonatkozó további részleteket a termék dokumentációjában talál.

Megjegyzés:

Ez a szolgáltatás nem elérhető azokon a termékeken, amelyeken nincs LCD-panel.

A hálózati kapcsolat ellenőrzési jelentés használatával kapcsolatos információkért kattintson a következő linkre: Ez a szolgáltatás nem érhető el az összes terméken, vagy lehet, hogy nincs engedélyezve.



html/_files/nwchk.htm

A hálózati állapot megjelenítése és a hálózati állapotjelző lap nyomtatása

Az LCD-n megjelenítheti a hálózat állapotát és kinyomtathatja a hálózati állapotjelző lapot. A hálózat állapotát látva meggyőződhet olyan információkról, mint pl. a kapcsolódás módja, a kapcsolat sebessége (átviteli sebesség), az IP-cím, a biztonság módja és az Epson Connect állapot.

Ha terméken van LCD-panel, akkor meg tudja jeleníteni az egyszerűsített állapotjelző információkat és ki tudja nyomtatni a részletes állapot információkat. Ez a funkció nem használható minden terméken.

Ha terméken nincs LCD-panel, akkor a vezérlőpult gombjainak használatával nyomtathatja ki a részletes állapot információkat.

A hálózati állapot megjelenítésére és a hálózati állapotjelző lap nyomtatására vonatkozó további részleteket a termék dokumentációjában talál.

A Wi-Fi beállítások letiltása és inicializálása

A hálózati problémák egyik lehetséges megoldása a Wi-Fi beállítások letiltása vagy inicializálása, majd a beállítások újbóli elvégzése.

Ezek a műveletek típusfüggők. Részletekért lásd a termék dokumentációját.

Megjegyzés:

A Wi-Fi beállítások letiltása vagy inicializálása előtt tanácsos az SSID és a jelszó ellenőrzése és felírása.

A Wi-Fi funkció letiltása:

Ha a terméken van LCD-panel, akkor letilthatja a Wi-Fi funkciót vagy átkapcsolhat Ethernetre annak használatával. Ha a terméken nincs LCD-panel, akkor a Wi-Fi funkciót egy, az aktív hálózathoz csatlakoztatott Ethernet kábelen keresztül tilthatja le.

Ha a terméken nincs LCD-panel vagy Ethernet interfész, akkor a Wi-Fi funkciót a hálózati beállítások inicializálásával is letilthatja a vezérlőpult gombjait használva.

Megjegyzés:

Ha a termék rendelkezik Ethernet és Wi-Fi funkcióval, akkor az Ethernet funkció engedélyezésre kerül a Wi-Fi funkció kikapcsolásakor.

A hálózati beállítások inicializálása:

Ha a terméken van LCD-panel, a hálózati beállításokat annak használatával inicializálhatja.

Ha terméken nincs LCD-panel, akkor a vezérlőpult gombjainak használatával inicializálhatja a hálózati beállításokat.

Megjegyzés:

Ha inicializálja a hálózati beállításokat, akkor az Epson Connect beállítások és a többi cég által biztosított hálózati nyomtatási beállítások is inicializálásra kerülnek.

A termék firmware-jének frissítése

A hálózati problémákat néha a termék firmware-jének frissítésével is meg lehet oldani. Ellenőrizze, hogy a termék firmware-jének legújabb verzióját használja-e.

Egy webböngészővel nyissa meg a Web Config felületet és végezze el a firmware frissítését.

Megjegyzés:

Ez a funkció nem érhető el az összes terméken, vagy nem biztos, hogy engedélyezve van.

A Web Config megnyitásával kapcsolatos részletekért lásd a termék Használati útmutatóját.

A kommunikáció ellenőrzése a Ping paranccsal

Ha nem tudja elérni a termékbe ágyazott weboldalt, a termék nem válaszol, pedig elküldte rá a nyomtatási feladatot vagy egyéb problémák merülnek fel, akkor használja ezt a funkciót annak megállapítására, hogy vajon létrejött-e a kommunikáció a számítógép és a termék között.

Hibaelhárítás

A Ping parancs használata előtt ellenőriznie kell a számítógépen és terméken beállított IP-címet.

A számítógép működtetésére vonatkozó további részletekért lásd: „Ping parancs“ 24. oldal.

Ping parancs

A TCP/IP-hálózati környezetben, nyugtázza a számítógépen és a terméken beállított IP-címeket, majd ellenőrizzé, hogy létrejött-e kapcsolat a számítógép és a termék között.

Megerősítés a Windows rendszerekben

- 1** Ellenőrizze a termék IP-címét.
Az IP-címet egy hálózati állapotlapon, ellenőrző jelentésen vagy LCD képernyőn lehet ellenőrizni.
A hálózati állapotjelző lap ellenőrzéséről lásd „A hálózati állapot megjelenítése és a hálózati állapotjelző lap nyomtatása“ 22. oldal.
- 2** Windows 10 rendszer esetén: Kattintson a jobb egérgombbal a start gombra, vagy nyomja meg hosszan, majd válassza a **Parancssor** opciót.
Windows 8.1/Windows 8 esetén: Válassza az **All apps (Minden alkalmazás)**, majd a **Command Prompt (Parancssor)** lehetőséget.
Windows 7/Windows Vista/Windows XP esetén: Kattintson a Start gombra vagy a **start** elemre, **All Programs (Minden program)** vagy **Programs (Programok)**, **Accessories (Kellékek)** lehetőségre, majd a **Command Prompt (Parancssor)** elemre.
- 3** Írja be a 'ping' szót, egy szóközt és '<termék IP-címe>', majd nyomja le az Enter billentyűt.
- 4** Ha a kapcsolat létrejött, megjelenik a **Reply from (Válasz innen:) <termék IP-címe>** üzenet.
Ha nem jön létre a kapcsolat, **Destination host unreachable (Rendeltetési gazdagép elérhetetlen)** vagy **Request timed out (A kért idő eltelt)** üzenet jelenik meg. Ellenőrizze az eszköz hálózati beállításait a számítógépen.

Nyugtázás Mac OS X rendszerben

- 1** Ellenőrizze a termék IP-címét.
Az IP-címet egy hálózati állapotlapon lehet ellenőrizni. Lásd „A hálózati állapot megjelenítése és a hálózati állapotjelző lap nyomtatása“ 22. oldal.
- 2** Mac OS X 10.9.x vagy újabb verzió esetén: Kattintson duplán a **Macintosh HD, Rendszer, Könyvtár, CoreServices, Alkalmazások**, majd a **Hálózati segédprogram** opcióra.
Mac OS X 10.8.x vagy régebbi verzió esetén: Kattintson duplán a **Macintosh HD, Applications, Utilities** elemekre, majd a **Network Utility** elemre.
- 3** Kattintson a **Ping** fülre.

Hibaelhárítás

- 4** Írja be a termék IP-címét a hálózati cím mezőbe.
- 5** Kattintson a **Ping** fülre.
- 6** Ha létrejön a kapcsolat, minden jel visszaküldésre kerül és a **0% packet loss** üzenet jelenik meg.
Ha nem jön létre kapcsolat, egyetlen jel sem kerül visszaküldésre és a **100% packet loss** üzenet jelenik meg. Ellenőrizze az eszköz hálózati beállításait a számítógépen.

Beállítási problémák

Csatlakozás Wi-Fi hálózathoz

SSID nem található

- A vezeték nélküli router/hozzáférési pont csatlakoztatható-e?**
Használja a számítógépet vagy más eszközt, annak megerősítésére, hogy lehet-e azt vezeték nélkül csatlakoztatni.
- A termék távol van a hozzáférési ponttól vagy egy akadály van köztük?**
Vigye a terméket közelebb a hozzáférési ponthoz vagy távolítsa el az akadályt.
- Az SSID (hálózat neve) el van-e rejtve a hozzáférési pont beállításai szerint?**
Ha a hozzáférési pont elrejtő funkciója, stb. be van kapcsolva az SSID elrejtésére, gépelje be az SSID-t a kezelőpanelen. Lásd „A termék Wi-Fi hálózathoz történő manuális csatlakoztatása“ 12. oldal.
- Az SSID (hálózati azonosító) tartalmaz nem-ASCII karaktereket?**
Ellenőrizze, hogy az SSID (hálózati azonosító) tartalmaz-e nem-ASCII karaktereket. A termék csak ASCII karakterek megjelenítésére képes.

A hozzáférési ponthoz történő csatlakozás sikertelen

- A termék távol van a hozzáférési ponttól vagy egy akadály van köztük?**
Vigye a terméket közelebb a hozzáférési ponthoz vagy távolítsa el az akadályt.
- A jelszó rendben van?**
A jelszó megkülönbözteti a kis- és nagybetűket. Ellenőrizze, hogy a beírt jelszó megfelelő-e. A jelszó nevezhető „WEP kulcsnak”, „WPA jelszónak”, „előre megosztott kulcsnak”, és így tovább, a használt elérési ponttól vagy biztonsági rendszertől függően.
- Be vannak-e állítva a hozzáférési korlátozások a hozzáférési ponton?**
Ha a hozzáférési ponton (vezeték nélküli router stb.) hozzáférési korlátozások vannak beállítva, regisztrálja a termék MAC-címét vagy IP-címét a hozzáférési ponton a kommunikáció lehetővé tételére. A részletekért lásd a hozzáférési pont Használati útmutatóját.
- A használható vezeték nélküli csatornák a WLAN felszerelésű számítógépre vannak-e korlátozva?**
A használható vezeték nélküli csatornák egy vezeték nélküli felszerelésű számítógépre lehetnek korlátozva. Lásd a számítógép vagy a vezeték nélküli kártya Használati útmutatóját a használható vezeték nélküli csatornák ellenőrzésére. Ellenőrizze, hogy a fent nyugtázott vezeték nélküli csatornák magukba foglalnak-e a hozzáférési pontra beállított csatornákat. Ha nem, módosítsa a hozzáférési pont vezeték nélküli csatornáit.

Hibaelhárítás

- ❑ **A hálózati adapter kompatibilis a termék által támogatott szabványokkal?**
Különböző szabványok léteznek, például: 802.11a, 802.11b, 802.11g és 802.11n a Wi-Fi eszközökhöz, és különböző frekvenciájú elektromágneses hullámokat is használnak.

Csatlakozás Wi-Fi Direct alapú hálózathoz

Az internet nem érhető el, ha a termék olyan számítógéphez kapcsolódik, mely több interfésszel, Wi-Fi Direct megoldással kommunikál

- ❑ **Az internethez csatlakozó hálózati adapter alacsony prioritásra van állítva?**
Ha a Wi-Fi Direct (Egyszerű AP mód) segítségével csatlakoztat egy számítógépet a termékhez alacsony sebességű internet kapcsolatot használva, akkor lehetséges, hogy nem lesz képes hozzáférni az internethez.

1 Jelenítse meg a Windows Network Connections képernyőt.

Windows 10 rendszer esetén: Kattintson a jobb egérgombbal a start gombra, vagy nyomja meg hosszan, majd válassza a **Vezérlőpult > Hálózat és internet > A hálózati állapot és feladatok megjelenítése > Adapterbeállítások módosítása** opciót.

Windows 8.1/Windows 8 esetén: Válassza a **Desktop (Asztal) > Settings (Beállítások)** charm (Beállítások gomb) > **Control Panel (Vezérlőpult)** lehetőséget, majd válassza a **View network status and tasks (Hálózati állapot és feladatok megtekintése) > Change adapter settings (Adapterbeállítások megváltoztatása)** elemet

Windows 7 esetén: Kattintson a **Start > Control Panel (Vezérlőpult) > Network and Internet (Hálózat és internet) > Network and Sharing Center (Hálózati és megosztási központ) > View network status and tasks (Hálózati állapot és feladatok megtekintése) > Change adapter settings (Adapterbeállítások megváltoztatása)** elemre

Windows Vista esetén: Kattintson a **Start > Control Panel (Vezérlőpult) > Network and Internet (Hálózat és internet) > Network and Sharing Center (Hálózati és megosztási központ) > View network status and tasks (Hálózati állapot és feladatok megtekintése) > Manage network connections (Hálózati kapcsolatok kezelése)** elemre

Windows XP esetén: **Start > Control Panel (Vezérlőpult) > Network and Internet Connections (Hálózati és internet kapcsolatok) > Network Connections (Hálózati kapcsolatok)**

2 Kattintson a jobb egérgombbal a **Wi-Fi** elemre (Windows 10 rendszer esetén) vagy a **Vezeték nélküli hálózati kapcsolat** opcióra (egyéb rendszerek esetén) (DIRECT-xxxxxxx), majd válassza a **Tulajdonságok** lehetőséget.

3 Válassza az **Internet Protocol Version 4 (TCP/IPv4)** (A TCP/IP protokoll 4-es verziója (TCP/IPv4)) lehetőséget, majd kattintson a **Properties (Tulajdonságok)** elemre.

4 Kattintson az **Advanced (Speciális)** elemre.

Hibaelhárítás

- 5** Törölje az **Automatic metric (Automatikus metrika)** elemet, adja meg a „100” értéket az **Internet metric (Internet metrika)** részben, majd kattintson az **OK** gombra.

Megjegyzés:

Ha még mindig sikertelen az internetre történő csatlakozás, akkor hajtsa végre ugyanezeket a műveleteket a 3. lépéstől az **Internet Protocol Version 6 (TCP/IPv6) (A TCP/IP protokoll 6-os verziója (TCP/IPv6))** lehetőséghez.

A Wi-Fi Direct kapcsolat hirtelen megszűnik

- Módosításra került a Wi-Fi Direct (hozzáférési pont mód) jelszó?**
Törölje az eszközhöz regisztrált csatlakozási beállításokat a „DIRECT-xxxxxxx” részben, majd válassza ki ismét a „DIRECT-xxxxxxx” lehetőséget és adja meg az új jelszót. A beállítások törlésével kapcsolatos további részletekért lásd az eszközhöz mellékelt dokumentációt.
- Megváltoztak a termék hálózati beállításai?**
Ellenőrizze a termék hálózati beállításait. A hálózati csatlakozás módja a hozzáférési módról egy másik módra módosulhatott. Ha egy másik módról hozzáférési módra kívánja visszaállítani a csatlakozás módját, akkor hajtsa végre a termék hálózati beállításait, majd a Wi-Fi Direct segítségével csatlakoztassa ismét az eszközt a termékhez. A termék hálózati beállításait a termék LCD kijelzőjén vagy a hálózati állapotlapon ellenőrizheti.

Csatlakozás Ethernethez

A készülék nem tud csatlakozni az Ethernet hálózathoz

- A Wi-Fi beállítás le van tiltva a vezérlőpulton?**
Ha engedélyezve van, akkor nem csatlakozhat az Ethernet hálózathoz. Állítsa be a Letilt beállítást.
- A hub, az Ethernet kábel stb. megfelelően működik az Ethernet hálózat használata során?**
Ellenőrizze, hogy a termék be van-e kapcsolva, valamint hogy a termékhez csatlakoztatott hub port LED-kapcsolatjelző lámpája világít/villog-e. Ha a kapcsolat LED nem világít, próbálja meg a következőt.
 1. Csatlakoztassa egy másik porthoz.
 2. Csatlakoztassa egy másik hubhoz.
 3. Cserélje ki az Ethernet kábelt.
- A termék kommunikációs módja megfelel a hub vagy router számára?**
Ellenőrizze, hogy a termék kommunikációs módja megfelel-e a hub vagy router számára. Tekintse meg a következő táblázatot a termék és a hub/router kommunikációs módjainak megfelelő egyeztetésére. (A termék alapértelmezett kommunikációs módja Auto).
A hub/router kommunikációs módjának nyugtázási/beállítási eljárásáról lásd a Használati útmutatót.

A termék által támogatott kommunikációs módokkal kapcsolatos részletekért lásd a felhasználói útmutatót.

Hibaelhárítás

		Hub/Router beállításai						
		Auto	1000 Base-T teljes duplex	1000 Base-T fél duplex	100 Base-TX teljes duplex	100 Base-TX fél duplex	10Base-TX teljes duplex	10Base-TX fél duplex
A termék beállításai	Auto	I	I	I	N	I	N	I
	100Base-TX teljes duplex	N	N	N	I	N	N	N
	100Base-TX fél duplex	I	N	N	N	I	N	N
	10Base-TX teljes duplex	N	N	N	N	N	I	N
	10Base-TX fél duplex	I	N	N	N	N	N	I

I: Engedélyez N: Letilt

Csatlakozás Wi-Fi vagy Ethernet hálózathoz

Nem lehet kapcsolódni a hálózathoz

- ❑ **A „Az IP cím - alhálózati maszk kombináció helytelen” üzenet megjelenítésre került?**
 1. megoldás: Ha a szélessávú router (vagy hozzáférési pont) DHCP-funkciót használ, úgy állítsa be a TCP/IP-beállítást, hogy a termék automatikusan kapjon IP-címet.
 2. megoldás: Ha manuálisan kívánja beállítani a termék IP-címét, akkor a következők alapján állítsa be azt, valamint az alhálózati maszkot.
 1. Ellenőrizze a számítógéppel összeköttetésben álló router (vagy hozzáférési pont) IP címét. Lásd a router (vagy hozzáférési pont) Használati útmutatóját.
 2. Az IP címek négy, egymástól pont segítségével elválasztott numerikus szegmensből állnak. Az utolsó szegmensben az adott hálózatban egyedi, 1 - 254 közé eső értéket adjon meg a termék számára. (Ha a router DHCP szerver is egyben, vagy egy másik DHCP szerver működik a hálózatban, akkor olyan értéket állítson be, ami nem ütközik a DHCP szerver által allokkált tartománnyal.)

Beállítási példa:
A router IP címe: 192.168.1.1
Példa a termék beállítására: 192.168.1.3
Az alhálózati maszk: **255.255.255.0**, általános esetben ez az érték tartozik a kis méretű hálózatokhoz és az ilyen hálózatok valamennyi eszközehez. Ha az átjáró értékét is meg kell adni, akkor a vezeték nélküli router IP címével egyező értéket állítson be.
- ❑ **A számítógéphez egynél több hálózati interfész tartozik?**
Lehetséges, hogy a szkennert nem képes kommunikálni azokkal a számítógépekkel, amelyekben több hálózati interfész van. A szkennerral történő kommunikációhoz kapcsolja ki az összes hálózati interfészt a számítógépen, a szkennert csatlakoztatott interfész kivételével.
- ❑ **TCP/IP használatakor tud-e a számítógép és a termék kommunikálni?**
Ellenőrizze, hogy létrejött-e kapcsolat. Lásd „Ping parancs“ 24. oldal.

Hibaelhárítás

TCP/IP használata esetén az IP cím beállítása megfelel a környezetnek?

A gyári beállítás, mint olyan, nem áll rendelkezésre. Az IP-cím használatához egyszer törölje, majd írja be újból ugyanazt a címet. Módosítsa a termék IP-címét, ahogy az a környezetnek megfelel.

Az IP-cím módosítások

A TCP/IP-beállítás a vezérlőpulton az, hogy az IP-cím kiosztása automatikus?

Ha a beállítás automatikus, az IP-cím a router minden egyes bekapcsolásakor megváltozik. Ha az automatikus beállítást használja, határozza meg a bekapcsolás sorrendjét, vagy mindig tartsa bekapcsolva a terméket. Az automatikus beállítás akkor áll rendelkezésre, ha a termék portját EpsonNet Print (Windows alatt) vagy Bonjour nyomtatás (Mac OS X alatt) használatával állítja be.

Nyomtatási problémák

Számítógép csatlakoztatva a Wi-Fi hálózathoz

Nem lehet hálózati nyomtatást végezni

A hálózati kapcsolat beállításai megfelelőek?

Lásd: „[Beállítási problémák](#)“ 25. oldal a hálózati kapcsolat beállításával kapcsolatos problémák további részleteiről.

A termék megfelelően van csatlakoztatva a hozzáférési ponthoz (vezeték nélküli router stb.)?

Ha le van csatlakoztatva, ellenőrizze a következőket.

A hozzáférési pont (vezeték nélküli router stb.) be van-e kapcsolva.

A Wi-Fi beállítások megfelelnek-e a cél hozzáférési pont beállításainak (vezeték nélküli router stb.).

A hálózat nélküli kapcsolat megszakadt-e vagy lecsatlakoztatásra került-e?

Ha lecsatlakoztatásra került, indítsa újra a terméket. A kezelőpanelre vonatkozó részletekért, lásd „[A termék Wi-Fi hálózathoz történő manuális csatlakoztatása](#)“ 12. oldal.

A Privacy Separator funkció engedélyezve van a hozzáférési ponton (vagy vezeték nélküli routeren)?

Ha a Privacy Separator funkció engedélyezve van, akkor nem nyomtathat a számítógépről, okostelefonról vagy táblagépről a hálózaton keresztül, mivel ez az adatvédelmi funkció blokkolja ezen eszközök kommunikációját.

Kapcsolja ki a Privacy Separator funkciót a hozzáférési ponton (vagy vezeték nélküli routeren). A beállítások elvégzésével és ellenőrzésével kapcsolatos további információkért lásd a hozzáférési pont (vagy vezeték nélküli router) kézikönyvét.

Ethernethez csatlakoztatott számítógép

A nyomtatás lassú vagy az adatok vége csonkolódik

A termék és a csatlakoztatott hub kommunikációs módja (teljes duplex/fél duplex) megegyezik?

A termék gyári alapértelmezett kommunikációs vonalsebesség módja automatikus értékre van állítva. Ha a hub kommunikációs módja rögzített, rossz párosítás lép fel a termék és a hub kommunikációs módjai között, és a nyomtatási sebesség nagyon lecsökken vagy az adatvég levágásra kerül az időtúllépés miatt.

Wi-Fi vagy Ethernet hálózathoz csatlakoztatott számítógép

Nem lehet nyomtatni, vagy a nyomtatás leállhat

A nyomtatóport beállítása megfelelő?

Kövesse az alábbi lépéseket a nyomtatóport ellenőrzésére (Windows).

1. Kattintson a jobb egérgombbal a start gombra, vagy nyomja meg hosszan, majd válassza a **Vezérlőpult - Eszközök és nyomtatók** opciót (Windows 10 rendszer esetén).

Válassza a **Desktop (Asztal) > Settings (Beállítások)** charm (Beállítások gomb) > **Control Panel (Vezérlőpult)**, majd a **View devices and printers (Eszközök és nyomtatók megtekintése)** (Windows 8.1/Windows 8 esetén) lehetőséget.

Kattintson a start - **Control Panel (Vezérlőpult) - Hardware and Sound (Hardver és hang) - Devices and Printers (Eszközök és nyomtatók)** (Windows 7) lehetőségre.

Kattintson a start - **Control Panel (Vezérlőpult) - Hardware and Sound (Hardver és hang) - Printers** (Windows Vista) lehetőségre.

Kattintson a **Start - Control Panel (Vezérlőpult) - Printers and Other Hardware (Nyomtatók és más hardverek) - Printers and Faxes (Nyomtatók és faxok)** (Windows XP) lehetőségre.

2. Jobb gombbal kattintson a termék ikonjára.

3. Válassza a **Printer properties (Nyomtató tulajdonságai)** (Windows 7 vagy újabb rendszer esetén), vagy a **Properties (Tulajdonságok)** (Windows Vista/Windows XP) elemet.

4. Válassza a **Ports (Portok)** fület.

5. Ellenőrizze, hogy a megfelelő protokoll van-e kiválasztva a termék leírasi oszlopában.

Okostelefon vagy táblagép

Ugyan a készülék egy többoldalas nyomtatási feladatot küld az AirPrint használatával, a nyomtató csak az utolsó oldalt nyomtatja ki

A készüléken iOS 4.x fut?

Az AirPrint-kompatibilis nyomtatók az iOS 5.x vagy újabb operációs rendszereket használó eszközöket támogatják. Ha az AirPrint szolgáltatást használja a nyomtatáshoz, az iOS 5.x vagy újabb operációs rendszert használja. Elképzelhető, hogy iOS 4.x alatt a nyomtató nem megfelelően nyomtat. Ha iOS 4.x operációs rendszert használ, frissítsen iOS 5.x-re vagy újabbra. Az operációs rendszer frissítéséhez látogassa meg az Apple weboldalát.

Szkennelési problémák

Csatlakozás Wi-Fi vagy Ethernet hálózathoz

Nem lehet indítani, beállítani vagy szkennelni az EPSON Scan programmal

Sikerült-e a kapcsolási próba?

Ha nem, ellenőrizze, hogy nincsenek-e problémák a hálózattal.

Az IP-cím helyesen van-e beállítva a számítógépen?

A hálózati beállítások részleteiről, például az IP-címről lásd: „Beállítási problémák“ 25. oldal.

Hibaelhárítás

A kapcsolat lecsatlakoztatásra került-e?

Ha a kapcsolat lecsatlakoztatásra került az EPSON Scan indítása közben, lépjen ki az EPSON Scan-ből, és egy kis idő múlva indítsa újra. Ha az EPSON Scan nem tud újraindulni, kapcsolja ki és vissza a terméket, majd ismétlje meg a műveletet.

Ellenőrizze a **Timeout Setting (Időtúllépés)** beállítást az **EPSON Scan Settings (EPSON Scan - beállítások)** menüben. Részletekért, lásd az EPSON Scan súgóját.

Aktív a tűzfal funkció Windows XP vagy újabb operációs rendszer alatt, vagy a kereskedelmi forgalomban kapható biztonsági szoftver aktív?

Ha a tűzfal funkció aktív, lehetséges, hogy a keresés nem működik az **EPSON Scan Settings (EPSON Scan - beállítások)** menüben. Ebben az esetben, kattintson az **EPSON Scan Settings (EPSON Scan - beállítások) - Add (Hozzáadás) - Enter address (Cím beírása)** elemekre, és közvetlenül gépelje be az IP-címet.

Széles méretben, nagy felbontással szkennel?

Ha széles méretet szkennel, nagy felbontással, kommunikációs hiba léphet fel. Ha a szkennelés nem működik, csökkentse a felbontást.

Nem lehet számítógépre szkennelni (WSD)

WSD kompatibilis számítógép van csatlakoztatva a hálózathoz?

A Szkennelés a számítógépre (WSD) funkció csak Windows Vista vagy újabb angol verziójú számítógépeken érhető el. Győződjön meg arról, hogy a Windows Vista vagy újabb angol verziót futtató számítógép ugyanazon a hálózaton csatlakozik a szkennelhez.

Az operációs rendszer sajátos problémái

IPv4/IPv6 funkció táblázat

Az elérhető funkciók a számítógép operációs rendszerétől függően változnak. A további részletekért lásd az alábbi táblázatot.

	Funkció	Windows				Mac
		10/8.1/8	7	Vista	XP	OS X
Kompatibilis						
	IPv4					
	IPv6				-	
Nyomtatóport						
	Standard TCP/IP Port	v4/v6	v4/v6	v4/v6	v4	-
	EpsonNet Nyomtatóport	v4	v4	v4	v4	-
	WSD Port	v4/v6	v4/v6	v4/v6	-	-
	Bonjour Nyomtatás	-	-	-	-	v4/v6
	AirPrint Nyomtatás	-	-	-	-	v4/v6
Szkennelés						


Hibaelhárítás

	EPSON Scan	v4/v6	v4/v6	v4/v6	v4	v4/v6
	Event Manager	v4	v4	v4	v4	v4
	WSD Szkennelés	v4/v6	v4/v6	v4/v6	-	-
	AirPrint Szkennelés	-	-	-	-	v4/v6
Fájlmegosztás (Memóriakártya, külső eszköz)						
		v4	v4	v4	v4	v4
Fax küldése/fogadása						
		v4	v4	v4	v4	v4
	AirPrint Faxolás	-	-	-	-	v4/v6
Hálózati szolgáltatások						
	Epson Connect	v4	v4	v4	v4	v4
	Google Cloud Print	v4/v6	v4/v6	v4/v6	v4	v4/v6

v4=IPv4, v6=IPv6

Mac OS X

A nyomtató nem jelenik meg az Nyomtató hozzáadása listán

- A nyomtatóillesztő telepítve van-e?**
Telepítse a nyomtatóillesztőt. A szoftver beállításának részleteiről lásd: „Mac OS X“ 11. oldal.
- A hálózati szolgáltatás a hálózati lista tetején van?**
Ha a számítógépen a vezetékes és a vezeték nélküli hálózati szolgáltatást egyaránt engedélyezték, akkor előfordulhat, hogy nem találja meg a nyomtatót.
Ebben az esetben kövesse az alábbi utasításokat a használni kívánt hálózati szolgáltatás beállításához a lista tetején.
 1. Nyissa meg a **System Preferences - Network** lehetőséget.
 2. Kattintson a  ikonra a **Set Service Order** kiválasztásához.
 3. Húzza át az ön által legtöbbször használt hálózati szolgáltatási típust a lista elejére.
 4. Kattintson az **OK** gombra.
 5. Kattintson az **Apply** elemre a beállítások alkalmazásához.
- A hálózati beállítások konfigurálva vannak-e a számítógépen?**
Nyissa meg a **System Preferences - Network - Advanced - TCP/IP** menüsört és ellenőrizze, hogy a címek be vannak-e állítva, vagy hogy a gyári alapértelmezett beállítástól eltérő, megfelelő IP-cím van-e beállítva a termék hálózati interfészén. Lásd „Beállítási problémák“ 25. oldal.

A nyomtatást nem lehet leállítani, még ha a nyomtatási feladatot törölte is a számítógépen

- ❑ **A nyomtatási feladatot egy Mac OS X v10.6.x operációs rendszert használó számítógépről küldte?**
Ha az összes következő feltétel érvényes az Ön környezetére, akkor nem tudja leállítani a nyomtatást a számítógépről.
 - A termék támogatja az AirPrint szolgáltatást.
 - A nyomtatási feladatot egy Mac OS X v10.6.x operációs rendszert használó számítógépről küldte.
 - A Web Config Bonjour-beállításainál a Top Priority Protocol értéke legyen **IPP**.
 Ebben az esetben nyomja meg a **mégse** gombot a termék kezelőpaneljén a nyomtatás leállításához.

Ha azt szeretné, hogy a számítógépről is le tudja állítani a nyomtatást, végezze el a következő beállításokat.

1. Nyissa meg a Web Config felületet.
 2. Kattintson az **AirPrint Setup (AirPrint beállítás)** lehetőségre.
 3. Válassza ki a **Port9100** lehetőséget a Top Priority Protocol legördülő menüben majd kattintson az **OK** gombra.
 4. Ha a Top Priority Protocol:Port9100 értéke megjelenik, kattintson az **OK** gombra.
 5. Zárja be a böngészőt.
 6. Válassza a **System Preferences** lehetőséget az Apple menüből.
 7. Kattintson a **Print & Fax** ikonra.
 8. Válassza ki a termékek listájából a beállítani kívánt terméket, majd kattintson a - jelre a termék törléséhez.
 9. Kattintson a + jelre a **Printers** listában, majd válassza ki a hálózati nyomtatók listájából a beállítani kívánt terméket.
 10. Ha a termék neve megjelenik a Név mezőben, kattintson az **Add** gombra.
- Ha az újra regisztrált termékről nyomtat, akkor a számítógépről is leállíthatja a nyomtatást.

Nem nyomtatható CD/DVD-címke az Epson alkalmazásból

- ❑ **Kiválasztotta az egyik Epson termék nevét a Használat menüben?**
Ha a Bonjour protokoll segítségével csatlakoztatja a terméket a hálózathoz, akkor válassza ki az Ön Epson termékének a nevét az illesztőprogram **Use** menüjében. Ellenkező esetben az Epson alkalmazások bizonyos funkciói nem lesznek elérhetők.

iOS

Ugyan a készülék egy többoldalas nyomtatási feladatot küld az AirPrint használatával, a nyomtató csak az utolsó oldalt nyomtatja ki

- ❑ **A készüléken iOS 4.x fut?**
Az AirPrint-kompatibilis nyomtatók az iOS 5.x vagy újabb operációs rendszereket használó eszközöket támogatják. Ha az AirPrint szolgáltatást használja a nyomtatáshoz, az iOS 5.x vagy újabb operációs rendszert használja. Elképzelhető, hogy iOS 4.x alatt a nyomtató nem megfelelően nyomtat. Ha iOS 4.x operációs rendszert használ, frissítsen iOS 5.x-re vagy újabbra. Az operációs rendszer frissítéséhez látogassa meg az Apple weboldalát.

Android

Az internet nem érhető el, ha egy termékhez Wi-Fi Direct hozzáférési pont mód használatával csatlakozik

- ❑ **Az Epson iPrint alkalmazás egy régebbi verzióját használja?**

Ha egy Android eszközről Wi-Fi Direct hozzáférési pont mód használatával nyomtat, akkor használja az Epson iPrint legújabb verzióját.

Szoftver problémák

Egy tárcsázási párbeszédpanel jelenik meg az EpsonNet Print szoftverrel történő nyomtatáskor

- ❑ **Az Internet kapcsolat beállítás tárcsázásra van-e beállítva?**

A nyomtatás normálisan fejeződik be, miután bezárja ezt a párbeszédpanelt, de az üzenet minden alkalommal megjelenik, ha a Windows indítása után nyomtat. Csatlakozzon az Internetre egy LAN-nal vagy kézileg indítson el egy tárcsázási hálózatot.

Az Epson szoftver feloldása

- ❑ **A Keep Blocking (Blokkolás fenntartása) gombra kattintott a Firewall (Tűzfal) képernyőn?**
Ha a **Keep Blocking (Blokkolás fenntartása)** gombra kattintott a Windows biztonsági riasztási ablakban az Epson szoftver telepítése során vagy után, az alábbi lépésekkel oldja fel az Epson szoftvert.

1

Windows 10 rendszer esetén: Kattintson a jobb egérgombbal a start gombra, vagy nyomja meg hosszan, majd válassza a **Vezérlőpult > Rendszer és biztonság** opciót.

Windows 8.1/Windows 8 esetén: Válassza a **Desktop (Asztal) > Settings (Beállítások)** charm (Beállítások gomb) > **Control Panel (Vezérlőpult)** lehetőséget, majd válassza a **System and Security (Rendszer és biztonság)** elemet.

Windows 7 esetén: Kattintson a **Start > Control Panel (Vezérlőpult)** lehetőségre, majd a **System and Security (Rendszer és biztonság)** elemre.

Windows Vista esetén: Kattintson a **Start > Control Panel (Vezérlőpult)** lehetőségre, majd a **Security (Biztonság)** elemre.

Windows XP esetén: Kattintson a **start > Control Panel (Vezérlőpult)** lehetőségre, majd a **Security Center (Biztonsági központ)** elemre.

2

Windows 8 vagy újabb rendszer esetén: Válassza az **Allow an app through Windows Firewall (Alkalmazás átengedése a Windows tűzfalon)** elemet.

Windows 7 esetén: Kattintson az **Allow a program through Windows Firewall (Elérés engedélyezése egy program számára a tűzfalon keresztül)** lehetőségre.

Windows Vista esetén: Kattintson az **Allow a program through Windows Firewall (Elérés engedélyezése egy program számára a tűzfalon keresztül)** lehetőségre.

Windows XP esetén: Kattintson a **Windows Firewall (Windows tűzfal)** lehetőségre.

Hibaelhárítás

- 3** Windows 8 vagy újabb rendszer esetén: Válassza a **Change settings (Beállítások módosítása)** lehetőséget, majd az **Allow another app (Másik alkalmazás engedélyezése)** elemet.
Windows 7 esetén: Kattintson az **Allow another program (Másik program engedélyezése)** lehetőségre.
Windows Vista esetén: Kattintson az **Exceptions (Kivételek)** fülre, majd az **Add Program (Program hozzáadása)** elemre.
Windows XP esetén: Kattintson az **Exceptions (Kivételek)** fülre, majd az **Add Program (Program hozzáadása)** elemre.

*Megjegyzés Windows Vista felhasználók számára:
Kattintson a **Change settings (Beállítások módosítása)** lehetőségre, ha nem találja az **Exceptions (Kivételek)** fület.*

- 4** Válassza ki az Epson szoftvert a listából, majd válassza az **Add (Hozzáadás)** (Windows 7 vagy újabb rendszer esetén) vagy az **OK** (Windows Vista/Windows XP esetén) lehetőséget.
- 5** Ellenőrizze, hogy az Epson szoftver jelölőnégyzet ki van-e választva az **Allow apps and features (Alkalmazások és funkciók engedélyezése)** (Windows 8 vagy újabb rendszer esetén), az **Allowed programs and features (Engedélyezett programok és szolgáltatások)** (Windows 7 esetén), a **Programs or port (Programok vagy portok)** (Windows Vista esetén), vagy a **Programs and Services (Programok és szolgáltatások)** (Windows XP esetén) részben, majd válassza ki az **OK** elemet.

További problémák

A termék nem képes a hálózati szolgáltatások beállítására vagy a hálózati szolgáltatások hirtelen használhatatlanná válnak

Lejárt a termék főtanúsítványa?

Ha lejárt a termék főtanúsítványa, akkor a tanúsítvány megújítására figyelmeztető üzenet jelenik meg a Web Config lehetőségben vagy a termék kijelzőjén. Használjon egy böngészőt a termék Web Config felületének a termékkel egyező hálózaton lévő számítógépről vagy okostelefonról való eléréséhez, majd frissítse a főtanúsítványt.

A termék Web Config felületének elérésével kapcsolatos részletekért lásd a termék Használata útmutatóját.

Szerzői jogok és licenck a hálózati szolgáltatásokhoz

Szerzői jogok, védjegyek és licenck

A Microsoft®, a Windows®, a Windows Vista® és a Windows Server® a Microsoft Corporation bejegyzett védjegye.

Apple, Mac OS, OS X, Bonjour, and Macintosh are trademarks of Apple Inc., registered in the U.S. and other countries. AirPrint is a trademark of Apple Inc.

Az Android™ és a Google Cloud Print™ a Google Inc. védjegyei.

A Wi-Fi®, Wi-Fi Alliance® és a Wi-Fi Protected Access® (WPA) a Wi-Fi Alliance bejegyzett védjegyei. A Wi-Fi Direct™, Wi-Fi Protected Setup™, és a WPA2™ a Wi-Fi Alliance védjegyei.

© Seiko Epson Corporation 2016. Minden jog fenntartva.

Info-ZIP copyright and license

This is version 2007-Mar-4 of the Info-ZIP license. The definitive version of this document should be available at <ftp://ftp.info-zip.org/pub/infozip/license.html> indefinitely and a copy at <http://www.info-zip.org/pub/infozip/license.html>.

Copyright © 1990-2007 Info-ZIP. All rights reserved.

For the purposes of this copyright and license, "Info-ZIP" is defined as the following set of individuals:

Mark Adler, John Bush, Karl Davis, Harald Denker, Jean-Michel Dubois, Jean-loup Gailly, Hunter Goatley, Ed Gordon, Ian Gorman, Chris Herborth, Dirk Haase, Greg Hartwig, Robert Heath, Jonathan Hudson, Paul Kienitz, David Kirschbaum, Johnny Lee, Onno van der Linden, Igor Mandrichenko, Steve P. Miller, Sergio Monesi, Keith Owens, George Petrov, Greg Roelofs, Kai Uwe Rommel, Steve Salisbury, Dave Smith, Steven M. Schweda, Christian Spieler, Cosmin Truta, Antoine Verheijen, Paul von Behren, Rich Wales, Mike White.

This software is provided "as is," without warranty of any kind, express or implied. In no event shall Info-ZIP or its contributors be held liable for any direct, indirect, incidental, special or consequential damages arising out of the use of or inability to use this software.

Permission is granted to anyone to use this software for any purpose, including commercial applications, and to alter it and redistribute it freely, subject to the above disclaimer and the following restrictions:

1. Redistributions of source code (in whole or in part) must retain the above copyright notice, definition, disclaimer, and this list of conditions.
2. Redistributions in binary form (compiled executables and libraries) must reproduce the above copyright notice, definition, disclaimer, and this list of conditions in documentation and/or other materials provided with the distribution. The sole exception to this condition is redistribution of a standard UnZipSFX binary (including SFXWiz) as part of a self-extracting archive; that is permitted without inclusion of this license, as long as the normal SFX banner has not been removed from the binary or disabled.

Szerzői jogok és licenck a hálózati szolgáltatásokhoz

3. Altered versions--including, but not limited to, ports to new operating systems, existing ports with new graphical interfaces, versions with modified or added functionality, and dynamic, shared, or static library versions not from Info-ZIP--must be plainly marked as such and must not be misrepresented as being the original source or, if binaries, compiled from the original source. Such altered versions also must not be misrepresented as being Info-ZIP releases--including, but not limited to, labeling of the altered versions with the names "Info-ZIP" (or any variation thereof, including, but not limited to, different capitalizations), "Pocket UnZip," "WiZ" or "MacZip" without the explicit permission of Info-ZIP. Such altered versions are further prohibited from misrepresentative use of the Zip-Bugs or Info-ZIP e-mail addresses or the Info-ZIP URL(s), such as to imply Info-ZIP will provide support for the altered versions.

4. Info-ZIP retains the right to use the names "Info-ZIP," "Zip," "UnZip," "UnZipSFX," "WiZ," "Pocket UnZip," "Pocket Zip," and "MacZip" for its own source and binary releases.

NYÍLT FORRÁSKÓDÚ SZOFTVERLICENC

Ez a nyomtató nyílt forráskódú szoftverekkel működik. A nyílt forráskódú szoftverek licencével kapcsolatos részletes magyarázatok a szoftver lemez Manual mappájában érhetők el.