

Желімен жұмыс істеуге арналған нұсқау

Мазмұны**Кіріспе**

Ескертулер.	3
Осы нұсқаулық туралы.	3
Абай болыңыз, маңызды және ескертпе.	3
Амалдық жүйе нұсқалары.	3
Желі негіздері.	4
Wi-Fi (сымсыз) желісі.	4
Ethernet (сымды) желісі.	7

Өнімді желі арқылы пайдалану

Желі құрылғыларынан.	8
Windows.	8
Mac OS X.	11
Смартфон немесе планшет.	13
Өнімнің басқару тақтасынан.	14
Wi-Fi орнату шебері.	14
Wi-Fi Protected Setup (WPS).	15
Тікелей қосылу.	15
Wi-Fi Direct.	16
Ad Hoc режимі.	17
Epson Connect қызметі.	22
Өнімге ендірілген веб-бет.	23
Web Config.	23
Web Config қатынасуы.	23

Ақаулықтарды жою

Желі ақаулықтарын шешу кеңестері.	25
Желі қосылымын тексеру есебін басып шығару.	25
Желі күйін көрсету және желі күйінің парағын басып шығару.	25
Wi-Fi параметрлерін ажырату және іске қосу.	26
Өнімнің шағын бағдарламасын жаңарту.	26
Ping пәрмені арқылы байланысты тексеру.	27
Орнату ақаулықтары.	28
Wi-Fi желісіне қосылу.	28
Wi-Fi Direct қосылуы.	29
Ethernet желісіне қосылу.	30
Wi-Fi немесе Ethernet қосылуы.	31
Басып шығару ақаулықтары.	32
Wi-Fi желісіне қосылған компьютер.	32
Ethernet желісіне қосылған компьютер.	33

Wi-Fi немесе Ethernet желісіне қосылған компьютер.	33
Смартфон немесе планшет.	34
Сканерлеу ақаулықтары.	34
Wi-Fi немесе Ethernet қосылуы.	34
Амалдық жүйеге қатысты ақаулықтар.	35
IPv4/IPv6 функциясының кестесі.	35
Mac OS X.	36
iOS.	37
Android.	38
Бағдарлама ақаулықтары.	38
EpsonNet Print арқылы басып шығарған кезде нөмір теру қосылымы тілқатысу терезесі пайда болады.	38
Epson бағдарламасын ашу.	38
Басқа ақаулықтар.	39
Өнім желі қызметтерін орната алмайды немесе желі қызметтерін кенет пайдалана алмайды.	39

Желі мүмкіндіктерінің авторлық құқықтары және лицензиялары

Авторлық құқықтар, сауда белгілері және лицензиялар.	40
Info-ZIP авторлық құқығы және лицензиясы.	40
АШЫҚ БАҒДАРЛАМАЛЫҚ ЖАСАҚТАМА ЛИЦЕНЗИЯСЫ.	41

Кіріспе

Ескертулер

Осы нұсқаулық туралы

Бұл Желімен жұмыс істеуге арналған нұсқау желі функцияларымен жабдықталған өнімдерге арналған жай нұсқаулық болып табылады. Осы нұсқаулықты пайдаланған кезде мынаны ескеріңіз.

- СҚД экраны, Wi-Fi/Ethernet функциясы және сканер функциялары сияқты қол жетімді функциялар және құрылғылар өнімге қарай әр түрлі болуы мүмкін.
- Осы нұсқаулықта пайдаланылған СҚД экранының және бағдарламаның суреттері жалпы үлгілер болып табылады. Мәзірлер, түймешік атаулары және суреттер өнімге қарай әр түрлі болуы мүмкін.
- Осы нұсқаулықтың мазмұны және өнімнің техникалық сипаттары ескертусіз өзгертілуі мүмкін.

Абай болыңыз, маңызды және ескертпе

Осы нұсқаулықтағы абай болыңыз, маңызды және ескертпе төмендегідей көрсетілген және келесі мағынаға ие.



Абай болыңыз

дене жарақатын алдын алу үшін мұқият орындалуы керек.



Маңызды

жабдығыңызға зақым келуін алдын алу үшін сақталуы керек.

Ескертпе

өнімнің жұмысы жөнінде пайдалы кеңестерді және шектеулерді қамтиды.

Амалдық жүйе нұсқалары

Осы нұсқаулықта мына қысқартулар пайдаланылған.

- Windows 8 сөзі Windows 8 және Windows 8 Pro жүйелерін білдіреді.
- Windows 7 сөзі Windows 7 Home Basic, Windows 7 Home Premium, Windows 7 Professional және Windows 7 Ultimate жүйелерін білдіреді.
- Windows Vista сөзі Windows Vista Home Basic Edition, Windows Vista Home Premium Edition, Windows Vista Business Edition, Windows Vista Enterprise Edition және Windows Vista Ultimate Edition жүйелерін білдіреді.

Кіріспе

- ❑ Windows XP сөзі Windows XP Home Edition, Windows XP Professional x64 Edition және Windows XP Professional жүйелерін білдіреді.
- ❑ Mac OS X сөзі Mac OS X 10.5.8, 10.6.x, 10.7.x, 10.8.x жүйелерін білдіреді.

Желі негіздері

Осы нұсқаулықта аталған желі қосылымдарының түрлері төмендегідей анықталады. Кейбір қосылым түрлері өнімге қарай қол жетімді болмауы мүмкін.

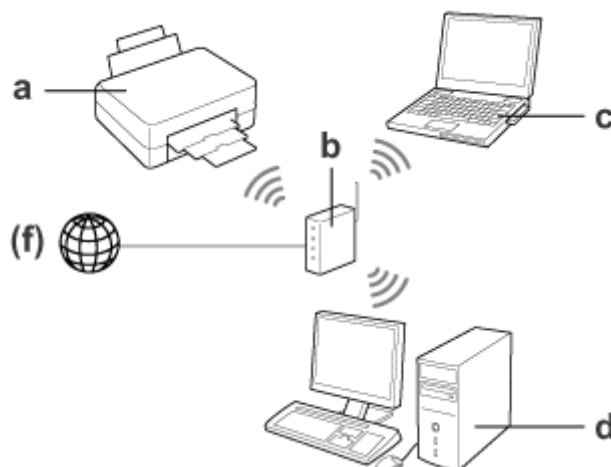
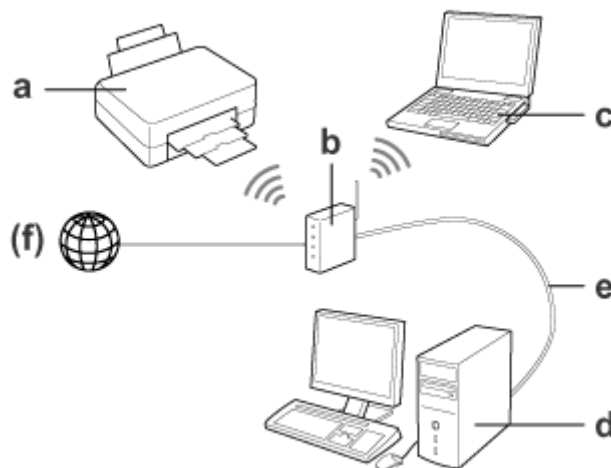
Wi-Fi (сымсыз) желісі

Wi-Fi қосылымының үш түрі бар; Инфрақұрылым режимі (жол жоспарлағыш немесе қатынас орны арқылы байланысу), Wi-Fi Direct (қатынас орнын пайдаланбай құрылғылармен тікелей байланысу) және Арнайы режим.

Кіріспе

Инфрақұрылым режимі (қатынас орны арқылы байланысу үшін)

Инфрақұрылым режимінде деректерді желі интерфейсіне жіберу үшін сымсыз және сымды компьютерлер қатынас орны (мысалы, сымсыз жол жоспарлағыш) арқылы байланыса алады.



- a. өнім
- b. Сымсыз жол жоспарлағыш (немесе қатынас орны)
- c. Wi-Fi интерфейсі бар компьютер (бекітілген немесе USB/ДК картасы арқылы қосылған, т.б.)
- d. LAN порты немесе Wi-Fi интерфейсі бар компьютер
- e. Ethernet кабелі (егер компьютерді және сымсыз жол жоспарлағышты тікелей жалғасаңыз)
- f. Интернет қатынасы)

Wi-Fi Direct (қатынас орнын пайдаланбай байланысу үшін)

Өнімді сымсыз ортада қатынас орнынсыз пайдалану Wi-Fi Direct қосылымын пайдалану болып табылады.

Кіріспе

Егер өнімнің Wi-Fi Direct функциясы болса, өнімді қатынас орнын пайдаланбай сымсыз жалғауға болады.

Қосымша мәліметтер алу үшін ["Wi-Fi Direct" бетте 16](#) қараңыз.



a. өнім (бекітілген Wi-Fi Direct функциясы)

b. компьютер (Wi-Fi интерфейсі бар) немесе Wi-Fi құрылғысы

Арнайы режим (қатынас орнын пайдаланбай байланысу үшін)

Өнімді сымсыз ортада қатынас орнынсыз (сымсыз жол жоспарлағыш, т.б.) пайдаланудың өзге жолы ретінде Арнайы режимді пайдалануға болады. Қосымша мәліметтер алу үшін ["Ad Hoc режимі" бетте 17](#) қараңыз.



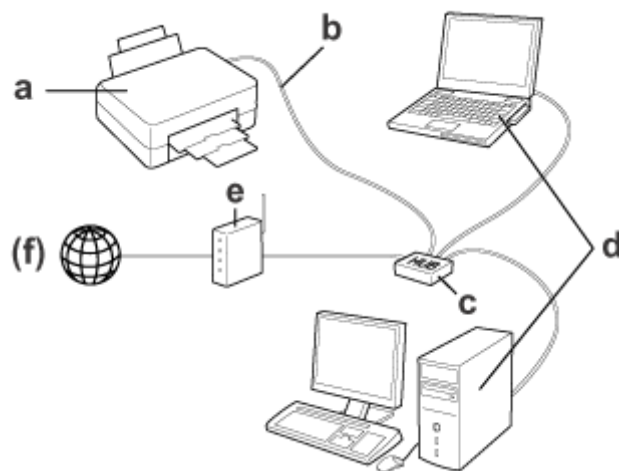
a. өнім

b. Wi-Fi интерфейсі бар компьютер (бекітілген немесе USB/ДҚ картасы арқылы қосылған, т.б.)

Кіріспе

Ethernet (сымды) желісі

Сымды желі қосылымы үшін хабты/жол жоспарлағышты өнімге Ethernet кабелі арқылы жалғаңыз.



Сымды желі үшін қажетті жабдық

- a. өнім
- b. Ethernet кабелі
- c. Ethernet HUB
- d. LAN порты бар компьютер
- e. Жол жоспарлағыш
- (f. Интернет қатынасы)

Өнімді желі арқылы пайдалану

Желі құрылғыларынан

Бұл бөлімде Windows, Mac OS X, iOS және Android жүйелері іске қосылған желі құрылғыларынан өнімді пайдалану әдісі сипатталған. Мынада әрбір құрылғы үшін кеңес етілген желі параметрлері белгіленген.

- Windows: Бағдарлама дискін немесе Epson веб-торабынан орнатушыны пайдалану.
- Mac OS X: Epson веб-торабынан EpsonNet принтер орнатуын пайдалану.
- iOS және Android: Өнімнің басқару тақтасын пайдалану.

Әрбір амалдық жүйе туралы қосымша мәліметтер алу үшін мына бөлімдерді қараңыз.

Windows

Өнімнің бағдарлама дискін пайдаланып орнату

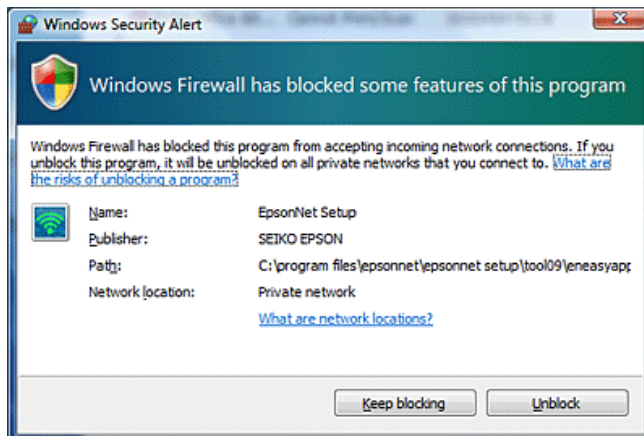
Өнімді Windows компьютерінен пайдалану үшін өнімнің бағдарлама дискін пайдаланып орнатыңыз. Әрі егер өнімді екінші компьютерден пайдаланғыңыз келсе немесе өнімді USB қосылымынан желі қосылымына өзгерткіңіз келсе, бағдарлама дискін пайдалануға болады.

Егер компьютердің CD/DVD дискенгізгісі болмаса, орнатушыны аймақтық Epson веб-торабынан жүктеп алуға болады.

Өнімді желі арқылы пайдалану

Ескертпе:

- ❑ Компьютер үшін орнатуды бастамас бұрын, жол жоспарлағыш, сымсыз адаптер немесе хаб сияқты желі құрылғыларының дұрыс істеп тұрғанын тексеріңіз және жад картасын өнімнен алып тастаңыз.
- ❑ Егер амалдық жүйенің немесе бағдарламаның қауіпсіздік ескерту экраны пайда болса, брандмауэр ерекшелігін жасау үшін **Unblock** немесе **Allow** басыңыз.
Keep Blocking, Block немесе бөлек сатып алуға болатын қауіпсіздік бағдарламасының экранындағы ұқсас пәрменді таңдамаңыз.
Пайдаланылатын бөлек сатып алуға болатын қауіпсіздік бағдарламасына қарай жоғарыдағы іс рәсімі қосылымды орнатпауы мүмкін. Бұл жағдайда қауіпсіздік бағдарламасынан уақытша шығып, өнім бағдарламасын пайдаланыңыз.



1 Өнімді қосыңыз және Wi-Fi/Ethernet қалыпты істеп тұрғанын тексеріңіз.

2 Бағдарлама дискін CD-ROM/DVD дискенгізгісіне салыңыз.

Ескертпе:

Егер орнату экраны Windows жүйесінде автоматты түрде пайда болмаса, Режим қалқымалы мәзірінен **Computer** (немесе **My Computer**) ішіндегі Диск белгішесін екі рет басыңыз.

3 Экрандағы нұсқауларды орындаңыз.

WSD (Windows 8/7/Vista) арқылы орнату

Өнім Web Services on Devices (WSD) қолдау көрсетеді. WSD мүмкіндігі екінші компьютерді өнім жалғанған желіге қосқыңыз келген кезде немесе бір уақытта бірнеше компьютер орнату үшін пайдалы.

Ескертпе:

- ❑ Принтерді/сканерді WSD арқылы орнату үшін компьютер және өнім желіге жалғану керек. Өнімнің басқару тақтасынан желі қосылымын орнату туралы мәліметтер алу үшін "**Өнімнің басқару тақтасынан**" бетте 14 қараңыз.
- ❑ Принтерді/сканерді WSD арқылы орнату алдында драйверді орнату керек.

Өнімді желі арқылы пайдалану

1 Өнім қосылғанына көз жеткізіңіз.

Ескертпе:

Windows 8 жүйесі WSD драйверін автоматты түрде орнатқасын, 2 және 5 аралығындағы қадамдарды өткізіп жіберуге болады.

2 Windows 7 үшін: **Start, Computer** басып, **Network** басыңыз.

Windows Vista үшін: **Start** басып, **Network** басыңыз.

3 Өнім белгішесін тінтуірдің оң жағымен басып, **Install** басыңыз.

User Account Control тілқатысу терезесіндегі **Continue** басыңыз.

Ескертпе:

- Белгіше желілік өнім атауын көрсетеді (мысалы, EPSONXXXXXX (өнім атауы)). Өнім атауын өнімнің басқару тақтасынан немесе желі күйінің парағынан анықтауға болады. Басқару тақтасынан анықтау немесе желі күйінің парағын басып шығару туралы мәліметтер алу үшін ["Желі күйін көрсету және желі күйінің парағын басып шығару"](#) бетте 25 қараңыз.
- Егер **Install** орнына **Uninstall** пайда болса, **Uninstall** бір рет басып, әрекетті қайталаңыз (Windows 7 және Vista үшін).

4 **Your devices are ready to use (Your device is ready to use)** басыңыз.

5 Экранды тексеріңіз және **Close** басыңыз.

6 Windows 8 үшін: **Desktop > Settings charm > Control Panel** таңдап, **View devices and printers** таңдаңыз.

Windows 7 үшін: **Start** басып, **Devices and Printers** басыңыз.

Windows Vista үшін: **Start** түймешігін басып, **Network** басыңыз.

Windows 8 пайдаланушыларына арналған ескертпе:

Егер өнім белгішесін таба алмасаңыз, төмендегі қадамдарды орындаңыз.

1. **Add a device** таңдаңыз.
2. Өнімді таңдап, **Next** таңдаңыз.
3. Экрандағы нұсқауларды орындаңыз.

7 Желілік өнім атауы бар белгіше (мысалы, EPSONXXXXXX (өнім атауы)) қосылғанына көз жеткізіңіз .

WSD арқылы басып шығару үшін өнімді желілік өнім атауы арқылы таңдаңыз.

Өнімді желі арқылы пайдалану

Ескертпе:

- Сканер функциясын WSD арқылы пайдалану үшін Windows Vista жүйесіндегі **Windows Fax and Scan** немесе **Paint (Paint бағдарламасы)** пайдаланыңыз.
- Windows 8/7/Vista жүйесіндегі **Windows Fax and Scan** немесе **Paint (Paint бағдарламасы)** арқылы таңдалған сканер атауы желілік өнім атауымен бірдей.
- Бөлек сатып алуға болатын бағдарламаны пайдаланған кезде сканерлеу іс рәсімі үшін бағдарламамен бірге жеткізілген Пайдаланушы нұсқаулығы қараңыз.

Mac OS X

Mac OS X үшін Epson веб-торабынан бағдарламаны жүктеп алыңыз.

Ескертпе:

- Желі орнатуын іске қосу алдында сия картридждерін толтыру және тілді орнату сияқты бастапқы параметрлерді орнатыңыз.
- Компьютер орнатуын іске қоспас бұрын, жол жоспарлағыш, сымсыз адаптер немесе хаб сияқты желі құрылғыларының дұрыс істеп тұрғанын тексеріңіз және жад карталарын өнімнен алып тастаңыз.

Өнімді желіге жалғау

Өнімді компьютерден пайдалану үшін төмендегі қадамдарды орындаңыз.

- 1 Егер Ethernet желісіне қосылғыңыз келсе, өнімді LAN кабелі арқылы хабқа жалғаңыз.
- 2 Мына сілтемеден EpsonNet Setup жүктеп алыңыз. <http://support.epson.net/setupnavi/>
- 3 EpsonNet Setup іске қосыңыз. Өнімнің желі қосылымын орнату үшін экрандағы нұсқауларды орындаңыз.

Mac OS X 10.5.x пайдаланушыларына арналған ескертпе:

Мына қадамдарды орындау алдында Epson веб-торабынан өнімнің принтер драйверін орнатыңыз.

Еуропа пайдаланушылары үшін: <http://www.epson.eu/Support>

Азия, Океания пайдаланушылары үшін: <http://support.epson.net/>

- 4 Apple мәзірінен **System Preferences** таңдаңыз.
- 5 **Print & Fax** (10.5.x, 10.6.x) немесе **Print & Scan** (10.7.x не одан кейінгі) белгішесін басыңыз.
- 6 **Printers** тізімінің астындағы + басыңыз.

Өнімді желі арқылы пайдалану

- 7** **Mac OS X 10.5.x/10.6.x** үшін: Қосқыңыз келетін өнім атауын таңдаңыз.
Mac OS X 10.7.x немесе кейінгі нұсқасы үшін: Қосқыңыз келетін өнім атауын таңдаңыз және **Use** мәзірінде Epson өнімінің атауын таңдаңыз.

- 8** **Add** басыңыз.

***Mac OS X 10.6.x немесе кейінгі нұсқасының пайдаланушыларына арналған ескертпе:**
Принтер драйвері Apple Software Updater арқылы автоматты түрде жүктеледі.*

- 9** Өнімнің **Printers** тізімінде екеніне көз жеткізіңіз.

Енді өнімді компьютерден пайдалануға болады. Егер өнім сканермен жабдықталған көп функциялы принтер болса, сканерді желіге қосу үшін келесі бөлімдегі қадамдарды орындаңыз.

Сканерді желіге қосу

EPSON Scan арқылы сканерді компьютер арқылы пайдалану үшін төмендегі қадамдарды орындаңыз.

Ескертпе:

Бұл мүмкіндік барлық өнімдер үшін қол жетімді емес немесе қосылмауы мүмкін.

- 1** «EPSON Software Updater» мүмкіндігін мына сілтемеден жүктеп алыңыз.
<http://support.epson.net/dnavi/>

- 2** «EPSON Software Updater» мүмкіндігін іске қосыңыз.
Қол жетімді бағдарлама тізім ретінде көрсетіледі.

- 3** **EPSON Scan** таңдап, **Install** басыңыз.
Epson Scan жүктеледі және орнатылады.

- 4** **Macintosh HD, Applications, Epson Software** және **EPSON Scan Settings** екі рет басыңыз.

Ескертпе:

*Егер сканер көрсетіліп, бірақ **EPSON Scan Settings** экраны пайда болғаннан кейін оны дереу таңдау мүмкін болмаса, іздеудің аяқталуын күтіңіз.*

- 5** Сканердің таңдалғанына көз жеткізіңіз, **Network** таңдап, **Add** басыңыз.

- 6** **Scanner Name** енгізіп, іздеудің аяқталуын күтіңіз.

Өнімді желі арқылы пайдалану

- 7 Сканердің IP мекенжайын таңдап, **OK** басыңыз.

Ескертпе:

Егер мекенжай көрсетілмесе, қосылымды тексеріңіз және **Retry** немесе **Enter address** басып, IP мекенжайын тікелей енгізіңіз. IP мекенжайын тікелей енгізу IP мекенжайының автобақылау функциясын ажыратады.

- 8 Сканерді таңдап, **Test** басыңыз.

- 9 **The connection test was successful** және сканер атауы көрсетілгеніне көз жеткізіп, **OK** басыңыз.

Смартфон немесе планшет

iOS немесе Android смартфоннан немесе планшетінен өнімді пайдалану үшін төмендегі қадамдарды орындаңыз.

Ескертпе:

- Мына мүмкіндіктер барлық өнімдер үшін қол жетімді емес немесе қосылмауы мүмкін. Қол жетімді функциялар туралы мәліметтер алу үшін аймақтық Epson веб-торабын қараңыз.
- Өнімге қоспас бұрын смартфонның немесе планшеттің желіге қосылғанын тексеріңіз.
- Егер смартфоннан немесе планшеттен тек Ethernet функциясы бар өнімді пайдаланғыңыз келсе, өнімді сымсыз жол жоспарлағышқа (қатынас орны) LAN кабелі арқылы жалғаңыз.

Epson iPrint пайдалану

Epson iPrint бағдарламасы смартфоннан немесе планшеттен сымсыз басып шығару және өнімге сканерлеу мүмкіндігін береді (iOS/Android).

- 1 «Осы жерден бастаңыз» парағында сипатталғандай, өнімді сымсыз басып шығару үшін реттеңіз және өнімнің басқару тақтасы арқылы өнімді Wi-Fi желісіне қолмен жалғаңыз. Өнімнің басқару тақтасын пайдалану туралы қосымша ақпарат алу үшін "**Өнімнің басқару тақтасынан**" [бетте 14](#) қараңыз.
- 2 «Epson iPrint» бағдарламасын смартфонға немесе планшетке App Store (iOS) немесе Google Play (Android) қызметінен жүктеп алыңыз. Әрі Epson iPrint бағдарламасын мына Epson веб-торабынан жүктеп алуға болады.



<http://ipr.to>

Өнімді желі арқылы пайдалану

- 3 Epson iPrint іске қосып, пайдаланғыңыз келетін өнімді іздеңіз және орнатыңыз.

Ескертпе:

Epson iPrint параметрлері туралы қосымша ақпарат алу үшін Epson iPrint бірге жеткізілген Анықтаманы немесе Epson Connect порталының веб-торабын қараңыз.

<https://www.epsonconnect.com/> (Epson Connect порталының торабы)

<http://www.epsonconnect.eu/> (Еуропада пайдалану үшін)

- 4 Смартфоннан немесе планшеттен басып шығарыңыз және сканерлеңіз.

AirPrint пайдалану

AirPrint бағдарламасы соңғы iOS нұсқалары іске қосылған iPhone, iPad және iPod құрылғыларынан AirPrint мүмкіндігі бар өнімге сымсыз басып шығару мүмкіндігін береді.

- 1 «Осы жерден бастаңыз» парағында сипатталғандай, өнімді сымсыз басып шығару үшін реттеңіз.
- 2 Apple құрылғысын өнім пайдаланатын бірдей сымсыз желіге жалғаңыз.
- 3 iPad, iPhone немесе iPod құрылғысынан өнімге басып шығарыңыз.

Өнімнің басқару тақтасынан

Смартфон, планшет немесе сандық теледидар сияқты компьютерден басқа Wi-Fi мүмкіндігі бар құрылғылардан өнімді пайдалану немесе принтерді желіге қосу үшін төмендегі қадамдарды орындаңыз.

Ескертпе:

- Желі орнатуын іске қосу алдында сия картридждерін толтыру және тілді орнату сияқты бастапқы параметрлерді орнатыңыз.
- Өнімге жалғамас бұрын Wi-Fi желісінің қосылғанын тексеріңіз.

Wi-Fi орнату шебері

Егер өнімнің СКД экраны болса, қолмен орнатуды жеңілдету үшін Wi-Fi Setup Wizard пайдалануға болады. Өнімнің СКД экранына Wi-Fi желісінің SSID және құпия сөзін енгізу арқылы орнатуға болады. Бұл мүмкіндік тек СКД экраны бар өнімдер үшін қол жетімді.

Ескертпе:

- Бұл параметр барлық өнімдер үшін қол жетімді емес немесе қосылмауы мүмкін.
- Желінің SSID және құпия сөзін тексеріңіз, себебі олар Wi-Fi Setup кезінде талап етіледі. Егер SSID және құпия сөзді білмесеңіз, желі әкімшісіне хабарласыңыз.

Өнімді желі арқылы пайдалану

Wi-Fi Setup Wizard арқылы Wi-Fi қосылымын орнату туралы ақпарат алу үшін мына сілтемені басыңыз. Бұл мүмкіндік барлық өнімдер үшін қол жетімді емес немесе қосылмауы мүмкін.

 <html/wizard.htm>

Wi-Fi Protected Setup (WPS)

Wi-Fi Protected Setup (WPS) екі түрі бар; WPS түймешігінің әдісі және WPS PIN кодының әдісі. Бұл әдістер СҚД экраны жоқ өнімдер үшін қол жетімді.

Ескертпе:

- Бұл параметр барлық өнімдер үшін қол жетімді емес немесе қосылмауы мүмкін.
- Өнімді желіге қоспас бұрын, қатынас орнының WPS функциясына қолдау көрсететінін тексеріңіз.
- Егер қатынас орны (сымсыз жол жоспарлағыш) шамамен екі минут ішінде анықталмаса, қате хабары пайда болады. Бұл жағдайда қатынас орнының істеп тұрғанына көз жеткізіп, WPS параметрлерін басынан қайта орнатыңыз.
- Қатынас орнының WPS функциясы немесе ақаулықтарды жою туралы мәліметтер алу үшін қатынас орнының пайдаланушы нұсқаулығын қараңыз.

WPS түймешігі

Сымсыз жол жоспарлағыштағы (қатынас орны) WPS түймешігін басып орнатуға болады. Бұл әдісті WPS арқылы басқа Wi-Fi мүмкіндігі бар құрылғыларды қосқанда пайдаланыңыз.

WPS орнатуы арқылы Wi-Fi қосылымын орнату туралы ақпарат алу үшін мына сілтемені басыңыз. Бұл мүмкіндік барлық өнімдер үшін қол жетімді емес немесе қосылмауы мүмкін.

 html/wps_b.htm

WPS PIN коды

Сымсыз жол жоспарлағышқа (қатынас орны) сегіз сан енгізіп орнатуға болады. Сегіз сан өнімнің СҚД экранында көрсетіледі немесе өнімнің желі күйінің парағында басып шығарылады.

WPS орнатуы арқылы Wi-Fi қосылымын орнату туралы ақпарат алу үшін мына сілтемені басыңыз. Бұл мүмкіндік барлық өнімдер үшін қол жетімді емес немесе қосылмауы мүмкін.

 html/wps_p.htm

Тікелей қосылу

Сымсыз жол жоспарлағышсыз (қатынас орны) өнімді тікелей компьютерге, смартфонға немесе планшетке қосуға болады. Мына әдістер өнімге және құрылғыға қарай қол жетімді болады.

Wi-Fi Direct қосылымы: Wi-Fi Direct үйлесімді құрылғы арқылы өнімге тікелей қосылуға болады. Тіпті егер құрылғы Wi-Fi Direct қолдау көрсетпесе, өнімді қатынас орны ретінде пайдалану арқылы өнімді құрылғыға жалғауға болады. Бұл әдіс инфрақұрылым режимімен бірдей WPA2-PSK(AES) қауіпсіздік әдісін пайдаланады.

[“Wi-Fi Direct” бетте 16](#)

Өнімді желі арқылы пайдалану

Арнайы режим қосылымы: Арнайы режиммен үйлесімді құрылғылар арқылы өнімге тікелей қосылуға болады. Бұл әдіс тек WEP қауіпсіздік әдісін пайдаланады.
[“Ad Hoc режимі” бетте 17](#)

Ескертпе:

- Бұл мүмкіндік барлық өнімдер үшін қол жетімді емес немесе мүмкіндік қосылмауы мүмкін.
- Windows компьютерлері бағдарлама дискіндегі орнатушы арқылы тікелей қосылымды орната алады. Егер өнім Wi-Fi Direct қолдау көрсетсе, өнім Wi-Fi Direct арқылы қосылады.

Wi-Fi Direct

Мына режимдердің біреуі өнімнің желі ортасына қарай автоматты түрде таңдалады.

Қатынас орнының режимі: Егер өнім қол жетімді сымсыз желілерге қосылмаса, өнім қатынас орнының режиміне өтеді және Wi-Fi функциясы бар құрылғы арқылы құрылғыға қосылады. Қатынас орнының режимінде өнім қатынас орны ретінде әрекет етеді.

Тең рангілі режимі: Егер өнім қол жетімді сымсыз желіге қосылған болса, өнім Тең рангілі режиміне өтеді және құрылғыға қосылады. Егер құрылғы Wi-Fi Direct үйлесімді болса, өнім құрылғыға Тең рангілі режимінде қосылады. Егер өнім Wi-Fi Direct қолдау көрсетпесе, өнім осы режим арқылы қосылады, бірақ құпия сөзді енгізу керек.

Ескертпе:

- Web Config арқылы Тең рангілі режимінде қосылымдарды тек Wi-Fi Direct үйлесімді құрылғыларға шектей аласыз.
Web Config параметрлерін орнату туралы қосымша мәліметтер алу үшін [“Өнімге ендірілген веб-бет” бетте 23](#) немесе өнім құжаттамасын қараңыз.
- Бұл мүмкіндік барлық өнімдер үшін қол жетімді емес немесе мүмкіндік қосылмауы мүмкін.
- Егер өнім арнайы режимде жұмыс істеп жатса, Wi-Fi Direct мүмкіндігін пайдалана алмайсыз.
- Windows жүйесінің Wi-Fi Direct мүмкіндігін пайдаланып тікелей қосылуға қолдау көрсетілмейді.

Режимдер өнімнің желі ортасына қарай автоматты түрде таңдалады. Wi-Fi Direct пайдалану туралы қосымша мәліметтер алу үшін мына сілтемені басыңыз. Бұл мүмкіндік барлық өнімдер үшін қол жетімді емес.



html/wifid.htm

Қатынас орнының режимі

Өнім қатынас орнының режимінде (жай AP режимі) іске қосылған кезде Wi-Fi Direct қатынас орны режимінің белгішесі өнім экранында көрсетіледі. Белгіше пішіні және орны үлгіге қарай әр түрлі болады. Қосымша мәліметтер алу үшін өнімнің экранындағы анықтаманы немесе құжаттаманы қараңыз.

Қосылымның техникалық сипаттары төмендегідей:

- Қатар қосылымдар саны: 4
- Қауіпсіздік: WPA2-PSK (AES)

Өнімді желі арқылы пайдалану

- Стандартты: 802.11 г

Ескертпе:

- Қатынас орнының режимі осы мүмкіндік арқылы өнімге жалғанған құрылғылар арасында байланыс функциясын бермейді.
- Егер қатынас орнының режимін босатқыңыз келсе, принтердің басқару тақтасынан Wi-Fi немесе Wi-Fi Direct ажыратыңыз.
- Егер, қосуға болатын құрылғылар саны шегінен асқандықтан, өнімге қосылу мүмкін болмаса, өнімнің SSID (DIRECT-xxxxxxx) құрылғылардың біреуін ажыратыңыз. Егер қандай құрылғылар қосылғанын білмесеңіз, өнімнің басқару тақтасынан құпия сөзді өзгертіп, барлық құрылғыларды өнімнен ажыратуға болады. Бұның барлық құрылғыларды ажырататынын ескеріңіз. Осы іс рәсімі арқылы ажыратылған құрылғыны қайта қосу үшін желі параметрлерін қайта орнатыңыз.
- Жаңартылған Windows операциялық жүйесі орнатылған компьютер қосылмауы мүмкін.

Тең рангілі режимі

Өнім Тең рангілі режимінде (Wi-Fi Direct режимі) іске қосылған кезде Wi-Fi Direct Тең рангілі режимінің белгішесі өнім экранында көрсетіледі. Белгіше пішіні және орны үлгіге қарай әр түрлі болады. Қосымша мәліметтер алу үшін өнімнің экранындағы анықтаманы немесе құжаттаманы қараңыз.

Қосылымның техникалық сипаттары төмендегідей:

- Қатар қосылымдар саны: 1
- Қауіпсіздік: WPA2-PSK (AES)
- Стандартты: 802.11 г

Ескертпе:

- Желі Тең рангілі режимі арқылы қосылған кезде басқа желі қосылымдары ажыратылады. Нәтижесінде Epson Connect және Интернет арқылы өнімге қатынасуға арналған басқа функциялар ажыратылады.
- Өнім Тең рангілі режимі арқылы қосылған кезде өнім шағын бағдарламасының жаңартуы қол жетімді болмайды.
- Егер қосылымды босатқыңыз келсе, өнімді құрылғыдан ажыратыңыз. Өнім алдыңғы желіге қайта қосылады.

Ad Hoc режимі

Арнайы режимде өнім және компьютер қатынас орнын пайдаланбай, сымсыз байланысады. Алдымен, Арнайы режим арқылы қосылу үшін компьютердің Арнайы режим параметрлерін (SSID) орнатыңыз.

Windows жүйесі үшін:

Өнімнің бағдарлама дискін компьютерге салып, экрандағы нұсқауларды орындаңыз.
[“Windows” бетте 8.](#)

Өнімді желі арқылы пайдалану

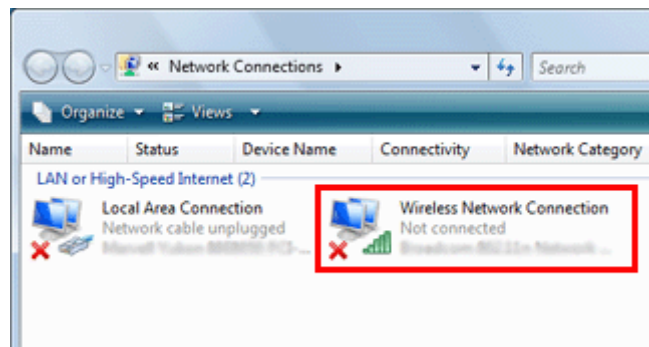
Mac OS X жүйесі үшін:
EpsonNet орнатуы арқылы желі параметрлерін орнатыңыз.
[“Mac OS X” бетте 11](#)

Ескертпе:

- ❑ Тіпті егер Wi-Fi қосылымы болса, өнім және компьютер ортада байланыса алмауы мүмкін. Арнайы режим қосылымын сонда да орнату қажет болады. Бұл өнім және компьютер арасындағы тікелей қосылым болып табылады. Бұл тек бір компьютерді қосу мүмкіндігін береді. Басқа компьютерлер өнімге Wi-Fi қосылымын орната алмайды.
- ❑ Компьютер арқылы Арнайы режимді орнату іс рәсімі амалдық жүйеге, компьютерге және сымсыз құрылғылардың өндірушісіне байланысты. Қосымша мәліметтер алу үшін сымсыз құрылғылардың құжаттамасын қараңыз немесе өндірушінің тұтынушы қызметіне хабарласыңыз. Мына бөлімде Windows 7, Vista, XP немесе Mac OS X стандартты параметрлерін орнату сипатталған.

Windows 7/Vista үшін

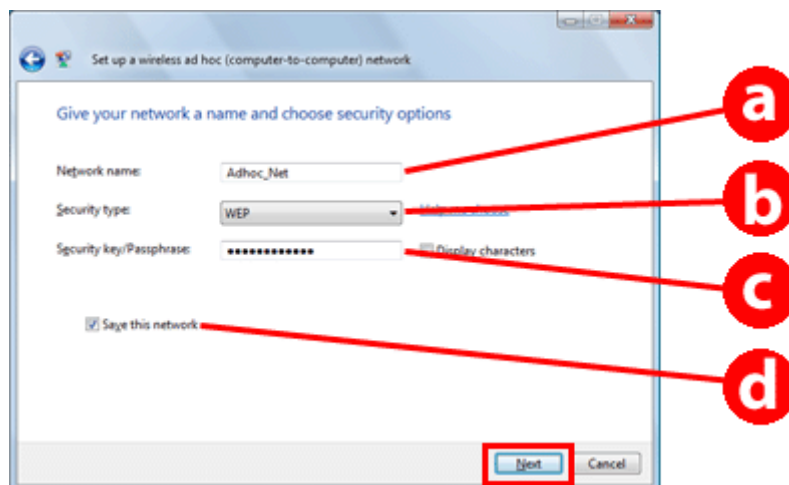
- 1 **Start > Control Panel > View network status and tasks** таңдаңыз.
- 2 **Change adapter settings** (7 үшін) немесе **Manage network connections** (Vista үшін) басыңыз.
- 3 **Wireless Network Connection** белгішесін екі рет басыңыз.



- 4 **Windows 7** үшін: **Open Network and Sharing Center** басып, **Set up a new connection or network** басыңыз.
Windows Vista үшін: **Set up a connection or network** басыңыз.
- 5 **Set up a wireless ad hoc (computer-to-computer) network** таңдап, **Next** басыңыз.
- 6 **Next** басыңыз.

Өнімді желі арқылы пайдалану

- 7** Параметрлерді орнату үшін мына кестені қараңыз және **Next** түймешігін басыңыз.



a	Network name (SSID): мына таңбалардың біреуі арқылы атауды енгізіңіз. 0123456789 !"#\$%&'()*+,-./:; ABCDEFGHIJKLMNOPQRSTUVWXYZ abcdefghijklmnopqrstuvwxyz [¥]^_`{ }~<=>?@
b	Security type (Қауіпсіздік түрі): WEP таңдаңыз.
c	Security key (Қауіпсіздік кілті): 5 немесе 13 ASCII таңбасы (мысалы, erpson) немесе 10 немесе 26 он алтылық таңба арқылы сөзді енгізіңіз.
d	(Windows 7/Vista) Осы желіні сақтау: осы құсбелгіні қойыңыз.

- 8** **Close** басыңыз.

- 9** **Wireless Network Connection** белгішесін екі рет басыңыз.

- 10** Арнайы режим қосылымының тіркелгеніне көз жеткізіп, **appropriate place on the Desktop** (7 үшін) немесе **Cancel** (Vista үшін) басыңыз.

Ескертпе:

Егер желі атауын (SSID) таңдаған кезде **Connect** түймешігі көрсетілсе, **Connect** басыңыз.

Windows XP үшін

- 1** **Start > Control Panel > Network and Internet Connections** таңдаңыз.

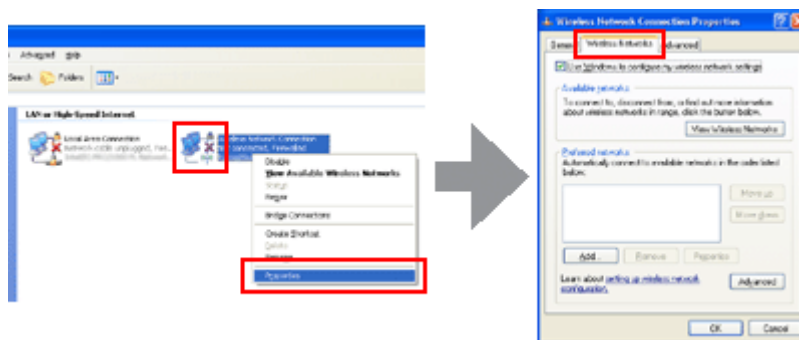
- 2** **Network Connections** басыңыз.

Өнімді желі арқылы пайдалану

- 3** **Wireless Network Connection** тінтуірдің оң жағымен басыңыз, **Properties** таңдап, **Wireless Networks** қойындысын басыңыз.

Ескертпе:

Егер сымсыз құрылғымен бірге жеткізілген қызметтік бағдарламаны пайдалансаңыз, **Wireless Networks** қойындысы көрсетілмеуі мүмкін. Қосымша мәліметтер алу үшін сымсыз құрылғымен бірге жеткізілген құжаттаманы қараңыз.



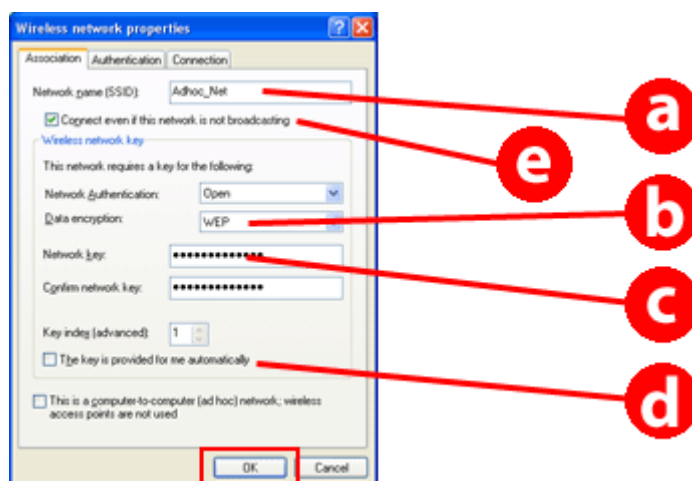
- 4** **Use Windows to configure my wireless network settings** таңдап, **Advanced** басыңыз.

- 5** **Computer-to-computer (ad hoc) networks only** таңдаңыз.

- 6** **Automatically connect to non-preferred networks** құсбелгісін алып тастап, **Close** басыңыз.

- 7** **Add** басыңыз.

- 8** Параметрлерді орнату үшін мына кестені қараңыз және **OK** түймешігін басыңыз.



Өнімді желі арқылы пайдалану

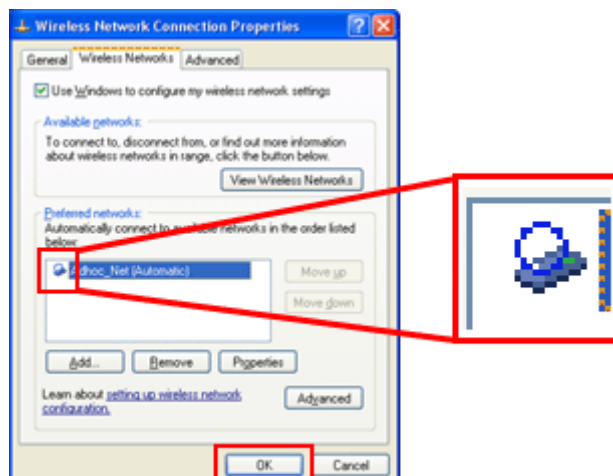
a	Network name (SSID): мына таңбалардың біреуі арқылы атауды енгізіңіз. 0123456789 !"#\$%&'()*+,-./:; ABCDEFGHIJKLMNOPQRSTUVWXYZ abcdefghijklmnopqrstuvwxyz [¥]^_`{ }~<=>?@
b	Security type (Қауіпсіздік түрі): WEP таңдаңыз.
c	Security key (Қауіпсіздік кілті): 5 немесе 13 ASCII таңбасы (мысалы, erpson) немесе 10 немесе 26 он алтылық таңба арқылы сөзді енгізіңіз.
d	(Windows XP) Кілт маған автоматты түрде беріледі: қауіпсіздік кілтін енгізу үшін осы құсбелгіні алып тастаңыз.
e	(Windows XP SP3) Бұл желі таратпаса да қосылу: осы құсбелгіні қойыңыз.

9 **Connection** қойындысын басыңыз.

10 **Connect when this network is in range** таңдап, **OK** басыңыз.

11 **Wireless Network Connection** тінтуірдің оң жағымен басып, **Properties.** таңдап, **Wireless Networks** қойындысын қайта басыңыз.

12 Белгішенің көк дөңгелегі бар екенін тексеріп, **OK** басыңыз.



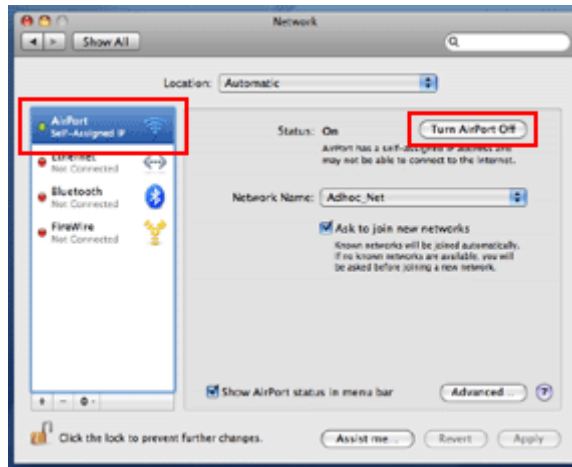
Mac OS X жүйесі үшін

1 Apple мәзірінен **System Preferences** таңдаңыз.

2 **Network** белгішесін басыңыз.

Өнімді желі арқылы пайдалану

3 **AirPort** таңдап, **Turn AirPort On** басыңыз.



4 **Network Name** тізімінен **Create Network** таңдаңыз.

5 Желі атауын енгізіп, **Require Password** құсбелгісін қойыңыз.

6 Құпия сөзді енгізіп, **OK** басыңыз.

7 **Advanced** басыңыз.

8 **TCP/IP** басыңыз.

9 **Configure IPv4** тізімінен **Using DHCP** белгілеп, **OK** басыңыз.

10 **Apply** басыңыз.

Epson Connect қызметі

Epson Connect желі құрылғысы (мысалы, смартфон, планшеттік компьютер, тасымал компьютер және т.б.) және желіге қосылған өнім арасында байланыс жасау мүмкіндігін береді. Кез келген жерден оңай басып шығаруға, желі сканерлеуін пайдалануға, веб-тораптың сақтау қызметін пайдалануға және басқа әрекеттерді орындауға болады.

Қол жетімді Epson Connect қызметтері және функциялары үлгіге қарай әр түрлі болады.

Қызметтермен үйлесімді өнімдер, қол жетімді функциялар, шағын бағдарлама жаңартуларының күйі сияқты мәліметтерді Epson Connect веб-торабы арқылы анықтауға болады.

Қосымша мәліметтер алу үшін Epson Connect веб-торабына кіріңіз:
<https://www.epsonconnect.com/> (Epson Connect порталының торабы)
<http://www.epsonconnect.eu/> (Еуропада пайдалану үшін)

Өнімге ендірілген веб-бет

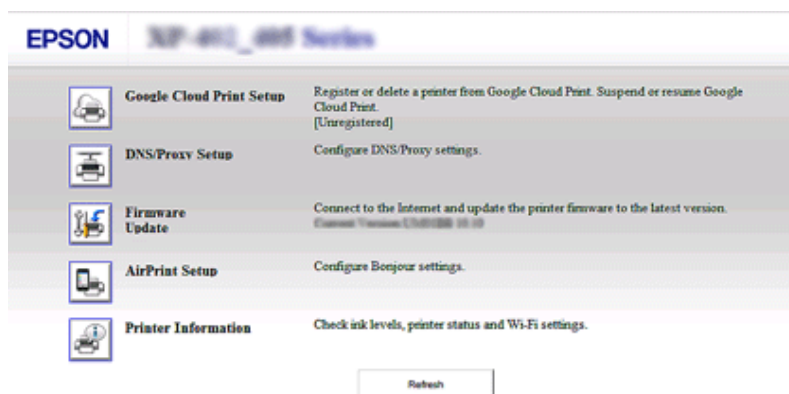
Web Config

Өнімнің ендірілген веб-беті бар (Web Config). Өніммен бірдей желіге қосылған компьютерден немесе сандық құрылғыдан веб-шолғыш арқылы Web Config қатынасу арқылы өнім немесе желі күйін анықтауға және желі қызметінің параметрлерін орнатуға болады. Қол жетімді функциялар үлгіге қарай әр түрлі болады.

- Өнім күйін анықтау
Өнімнің сия картриджінің күйін немесе желі қосылымының күйін анықтауға болады.
- Өнімнің шағын бағдарламасын жаңарту
Жаңа функциялар өнім сатылғаннан кейін қол жетімді болуы мүмкін. Жаңа функцияларды пайдалану үшін өнімнің шағын бағдарламасын Epson компаниясы берген шағын бағдарламаның соңғы нұсқасына жаңарту қажет.
- Желі қызметінің параметрлерін орнату
Егер өнім Epson Connect, AirPrint немесе Google Cloud Print сияқты желі қызметтеріне қолдау көрсетсе, параметрлерді орнатуға немесе өзгертуге болады.

Ескертпе:

Бұл мүмкіндік барлық өнімдер үшін қол жетімді емес немесе қосылмауы мүмкін.



Web Config қатынасу

- 1 Компьютерден немесе сандық құрылғыдан өнімнің IP мекенжайын веб-шолғышқа енгізіп, өнімді іздеңіз.

IPv4 үшін енгізу пішімі — `http://<өнімнің IP мекенжайы>`. (< > қоспай)

IPv6 үшін енгізу пішімі — `http://[өнімнің IPv6 мекенжайы]/` ([] қоса)

Өнімді желі арқылы пайдалану

Ескертпе:

Әрі мына әдіс арқылы Web Config ашуға болады.

Windows 8/7/Vista:

1. **Desktop** > **Settings** charm > **Control Panel** таңдап, **View devices and printers** (Windows 8 үшін) таңдаңыз.

Start > **Control Panel** > **Hardware and Sound** > **Devices and Printers** (Windows 7 үшін) басыңыз.

Start > **Control Panel** > **Hardware and Sound** > **Printers** (Windows Vista үшін) басыңыз.

2. Өнім белгішесін тінтуірдің оң жағымен басып, **Properties** таңдаңыз.

3. **Web Services** қойындысын таңдап, URL басыңыз.

Mac OS X (10.6.x немесе кейінгі нұсқасы):

1. **System Preferences** > **Print & Scan** таңдаңыз.

2. Өнімді таңдап, **Options & Supplies** басыңыз.

3. **Show Printer Webpage** басыңыз.

iOS/Android:

1. **Epson iPrint** іске қосыңыз.

2. **Maintenance** > **Printer Settings** түртіңіз.

2

Өнім күйін тексеріңіз және параметрлерді реттеңіз.

Ақаулықтарды жою

Желі ақаулықтарын шешу кеңестері

Желі ақаулықтарын желі ортасы, компьютер және өнім тұғызуы мүмкін. Ақаулықтарды шешу үшін желі күйін мына әдістер арқылы тексеруге және анықтауға болады.

Ескертпе:

Өзгерістер желі параметрлеріне енгізілген кезде орнату өзгерістерінің күшіне енуі үшін шамамен 30-60 секунд кетеді.

(Өзгерістердің күшіне ену уақыты орнату әдісіне, сымсыз жол жоспарлағышқа, қатынас орнына қарай әр түрлі болады.)

Желі қосылымын тексеру есебін басып шығару

Егер желі ортасын өзгерту сияқты желі параметрлеріне өзгерістер енгізсеңіз, желі қосылымын тексеруге және желі қосылымын тексеру есебін басып шығаруға болады.

Егер желі қосылымы орындалмаса, тексеру есебі ақаулық шешімін табуға көмектеседі.

Желі қосылымын тексеру және тексеру есебін басып шығару туралы қосымша мәліметтер алу үшін өнім құжаттамасын қараңыз.

Ескертпе:

Бұл мүмкіндік СҚД тақтасы жоқ өнімдер үшін қол жетімді емес.

Желі қосылымын тексеру есебін пайдалану туралы ақпарат алу үшін мына сілтемені басыңыз. Бұл мүмкіндік барлық өнімдер үшін қол жетімді емес немесе мүмкіндік қосылмауы мүмкін.

 html/_files/nwchk.htm

Желі күйін көрсету және желі күйінің парағын басып шығару

СҚД экранында желі күйін көрсетуге және желі күйінің парағын басып шығаруға болады. Желі күйінде қосылым әдісі, қосылым жылдамдығы (берілім жылдамдығы), IP мекенжайы, қауіпсіздік әдісі және Epson Connect күйі сияқты мәліметтерді анықтауға болады.

Егер өнімнің СҚД тақтасы болса, қарапайым күй ақпаратын көрсетуге және толық күй ақпаратын басып шығаруға болады. Бұл мүмкіндік барлық өнімдер үшін қол жетімді емес.

Егер өнімнің СҚД тақтасы болмаса, басқару тақтасындағы түймешіктер арқылы толық күй ақпаратын басып шығаруға болады.

Желі күйін көрсету және желі күйінің парағын басып шығару туралы қосымша мәліметтер алу үшін өнім құжаттамасын қараңыз.

Ақаулықтарды жою

Wi-Fi параметрлерін ажырату және іске қосу

Wi-Fi параметрлерін ажыратып немесе іске қосып және оларды қайта орнатып, желі ақаулықтарын шешуге болады.

Бұл әрекеттер үлгіге қарай әр түрлі болады. Қосымша мәліметтер алу үшін өнім құжаттамасын қараңыз.

Ескертпе:

Wi-Fi параметрлерін ажыратпас немесе іске қоспас бұрын, алдымен SSID және құпия сөзді анықтап, жазып алған жөн.

Wi-Fi функциясын ажырату:

Егер өнімнің СКД тақтасы болса, СКД тақтасы арқылы Wi-Fi функциясын ажыратуға болады. Егер өнімнің СКД тақтасы болмаса, белсенді желіге қосылған Ethernet кабелін жалғап, Wi-Fi функциясын ажыратуға болады.

Егер өнімнің СКД тақтасы немесе Ethernet интерфейсі болмаса, басқару тақтасындағы түймешіктер арқылы желі параметрлерін іске қосу арқылы Wi-Fi функциясын ажыратуға болады.

Ескертпе:

Егер өнімнің Ethernet және Wi-Fi функциясы болса, Wi-Fi функциясы ажыратылған кезде Ethernet функциясы қосылады.

Желі параметрлерін іске қосу:

Егер өнімнің СКД тақтасы болса, СКД тақтасы арқылы желі параметрлерін іске қосуға болады.

Егер өнімнің СКД тақтасы болмаса, басқару тақтасындағы түймешіктер арқылы желі параметрлерін іске қосуға болады.

Ескертпе:

Егер желі параметрлерін іске қоссаңыз, Epson Connect параметрлері және басқа компаниялар берген желілік басып шығару қызметтерінің параметрлері де іске қосылады.

Өнімнің шағын бағдарламасын жаңарту

Желі ақаулықтарын өнімнің шағын бағдарламасын жаңартып шешуге болады. Өнімнің шағын бағдарламасының соңғы нұсқасы пайдаланылғанына көз жеткізіңіз.

Өнімге ендірілген веб-бетті ашу үшін веб-шолғышты пайдаланыңыз және жоғарғы мәзірде шағын бағдарлама жаңартуын орындаңыз.

Ескертпе:

Бұл мүмкіндік барлық өнімдер үшін қол жетімді емес немесе қосылмауы мүмкін.

Өнімге ендірілген веб-бетті ашу туралы қосымша мәліметтер алу үшін [“Өнімге ендірілген веб-бет” бетте 23](#) қараңыз.

Ақаулықтарды жою

Ping пәрмені арқылы байланысты тексеру

Егер өнімге ендірілген веб-бетке қатынаса алмасаңыз, өнімге басып шығару тапсырмасы жіберілгенімен, өнім әрекет етпесе немесе басқа ақаулықтар орын алса, компьютер және өнім арасында байланыстың орнатылғанын растау үшін осы мүмкіндікті пайдалануға болады.

Ping пәрменін пайдаланбас бұрын, компьютерде және өнімде орнатылған IP мекенжайларын анықтау қажет.

Компьютерді пайдалану туралы қосымша мәліметтер алу үшін [“Ping пәрмені” бетте 27](#) қараңыз.

Ping пәрмені

TCP/IP желі ортасында компьютерде және өнімде орнатылған IP мекенжайларын растап, компьютер және өнім арасында байланыстың орнатылғанын тексеріңіз.

Windows 8/7/Vista/XP жүйесінде растау

- 1** Өнімнің IP мекенжайын тексеріңіз.
IP мекенжайын желі күйінің парағында, тексеру есебінде немесе СКД экранында тексеруге болады.
Желі күйінің парағында тексеру үшін [“Желі күйін көрсету және желі күйінің парағын басып шығару” бетте 25](#) қараңыз.
- 2** Windows 8 үшін: **All apps** таңдап, **Command Prompt** таңдаңыз.
Windows 7/Vista/XP үшін: Бастау түймешігін немесе **start**, **All Programs** немесе **Programs**, **Accessories** басып, **Command Prompt** басыңыз.
- 3** `ping`, бос орын және `<өнімнің IP мекенжайы>` енгізіп, Енгізу пернесін басыңыз.
- 4** Егер байланыс орнатылса, **Reply from <the product’s IP address>** көрсетіледі.
Егер байланыс орнатылмаса, **Destination host unreachable** немесе **Request timed out** көрсетіледі. Компьютерде құрылғының желі параметрлерін тексеріңіз.

Mac OS X жүйесінде растау

- 1** Өнімнің IP мекенжайын растаңыз.
IP мекенжайын желі күйінің парағында тексеруге болады. [“Желі күйін көрсету және желі күйінің парағын басып шығару” бетте 25](#) қараңыз.
- 2** **Macintosh HD, Applications, Utilities** екі рет басып, **Network Utility** екі рет басыңыз.
- 3** **Ping** қойындысын басыңыз.

Ақаулықтарды жою

- 4 Өнімнің IP мекенжайын желі мекенжайы өрісіне енгізіңіз.
- 5 **Ping** басыңыз.
- 6 Егер байланыс орнатылса, барлық сигналдар қайтарылады және **0% packet loss** көрсетіледі.
Егер байланыс орнатылмаса, ешбір сигнал қайтарылмайды және **100% packet loss** көрсетіледі. Компьютерде құрылғының желі параметрлерін тексеріңіз.

Орнату ақаулықтары

Wi-Fi желісіне қосылу

SSID табу мүмкін емес

- Сымсыз жол жоспарлағышты/қатынас орнын қосуға болады?**
Сымсыз қосу мүмкіндігін растау үшін компьютерді немесе басқа құрылғыларды пайдаланыңыз.
- Өнім қатынас орнынан алыс па немесе арасында кедергі бар ма?**
Өнімді қатынас орнына жақын орналастырыңыз немесе кедергіні алып тастаңыз.
- SSID (желі атауы) қатынас орнының параметрлеріне сәйкес жасырылған ба?**
Егер қатынас орнының ойыс функциясы SSID жасыру үшін қосылса, басқару тақтасында SSID енгізіңіз. "**Өнімнің басқару тақтасынан**" бетте 14 қараңыз.
- SSID (желі атауы) құрамында ASCII емес таңбалар бар ма?**
SSID (желі атауы) құрамында ASCII емес таңбалардың бар-жоғын тексеріңіз. Өнім ASCII емес таңбаларды көрсетпейді.

Қатынас орнына қосылу мүмкін емес

- Өнім қатынас орнынан алыс па немесе арасында кедергі бар ма?**
Өнімді қатынас орнына жақын орналастырыңыз немесе кедергіні алып тастаңыз.
- Құпия сөз дұрыс па?**
Құпия сөз регистрді ескереді. Енгізілген құпия сөздің дұрыс екенін тексеріңіз. Пайдаланылатын қатынас орнына немесе қауіпсіздік жүйесіне қарай құпия сөзді "WEP кілті", "WPA құпия сөз орамы", "Алдыңғы ортақ кілт" деп атауға болады.
- Қатынас орнында қатынас шектеулері орнатылған ба?**
Егер қатынас орнында қатынас шектеулері орнатылған болса (сымсыз жол жоспарлағыш, т.б.), байланыс мүмкіндігі үшін қатынас орнында өнімнің MAC мекенжайын немесе IP мекенжайын тіркеңіз. Қосымша мәліметтер алу үшін қатынас орнының пайдаланушы нұсқаулығын қараңыз.
- Пайдаланылатын сымсыз арналар WLAN мүмкіндігі бар компьютерде шектелген бе?**
Пайдаланылатын сымсыз арналар сымсыз мүмкіндігі бар компьютерде шектелуі мүмкін. Пайдаланылатын сымсыз арналарды анықтау үшін компьютердің немесе сымсыз картаның пайдаланушы нұсқаулығын қараңыз. Жоғарыда анықталған сымсыз арналардың құрамында қатынас орнына орнатылған арналар бар екенін тексеріңіз. Болмаса, қатынас орнының сымсыз арналарын өзгертіңіз.

Ақаулықтарды жою

- ❑ **Желі адаптері осы өнім стандарттарымен үйлесімді ме?**
802.11a, 802.11b, 802.11g және 802.11n сияқты Wi-Fi құрылғыларына арналған түрлі стандарттар бар және түрлі жиіліктердің электр магнитті толқындары да пайдаланылады.

Wi-Fi Direct қосылу

Wi-Fi Direct арқылы бірнеше желі интерфейсі бар компьютерге өнімді жалғаған кезде Интернетке қатынасу мүмкін емес

- ❑ **Интернетке қосылған желі адаптері төменгі басымдыққа орнатылған ба?**
Егер жылдамдығы төмен Интернет қосылымын пайдаланып, Wi-Fi Direct (қатынас орнының режимі) арқылы өнімге компьютерді жалғасаңыз, Интернетке қатынаса алмауыңыз мүмкін.

1 Windows Network Connections экранын көрсетіңіз.

Windows 8 үшін: **Desktop > Settings** charm > **Control Panel** таңдап, **View network status and tasks > Change adapter settings** таңдаңыз

Windows 7 үшін: **Start > Control Panel > Network and Internet > Network and Sharing Center > View network status and tasks > Change adapter settings** басыңыз

Windows Vista үшін: **Start > Control Panel > Network and Internet > Network and Sharing Center > View network status and tasks > Manage network connections** басыңыз

Windows XP үшін: **Start > Control Panel > Network and Internet Connections > Network Connections**

2 **Wireless Network Connection (DIRECT-xxxxxxx)** тінтуірдің оң жағымен басып, **Properties** таңдаңыз.

3 **Internet Protocol Version 4 (TCP/IPv4)** таңдап, **Properties** басыңыз.

4 **Advanced** басыңыз.

5 **Automatic metric** алып тастап, **Internet metric** ішіне «100» енгізіп, **OK** басыңыз.

Ескертпе:

Егер бәрібір Интернетке қосыла алмасаңыз, **Internet Protocol Version 6 (TCP/IPv6)** үшін 3-қадамнан бастап бірдей әрекетті орындаңыз.

Wi-Fi Direct кенет ажыратылады

- ❑ **Wi-Fi Direct құпия сөзі (қатынас орнының режимі) өзгертілді ме?**
Құрылғыға тіркелген «DIRECT-xxxxxxx» ішіндегі қосылым параметрлерін өшіріңіз, «DIRECT-xxxxxxx» қайта таңдап, жаңа құпия сөзді енгізіңіз. Параметрлерді өшіру туралы қосымша мәліметтер алу үшін құрылғымен бірге жеткізілген құжаттаманы қараңыз.

Ақаулықтарды жою

❑ **Өнімнің желі параметрлері өзгертілген бе?**

Өнімнің желі параметрлерін тексеріңіз. Желі қосылымының әдісі қатынас орнының режимінен басқа режимге өзгертілген болуы мүмкін. Қосылым әдісін басқа режимнен қатынас орнының режиміне қайта өзгерту үшін өнімнің желі параметрлерін іске қосып, Wi-Fi Direct арқылы өнімге құрылғыны қайта жалғаңыз. Өнімнің желі параметрлерін өнімнің СКД экранынан немесе желі күйінің парағынан тексеруге болады.

Ethernet желісіне қосылу

Ethernet қосылу мүмкін емес

❑ **Wi-Fi Setup басқару тақтасында ажыратылу үшін реттелген бе?**

Егер **Enable** мәніне орнатылған болса, Ethernet желісінде байланысты орнату мүмкін емес. Оны **Disable** мәніне орнатыңыз.

❑ **Компьютердің бірнеше желі интерфейсі бар ма?**

Сканер бірнеше желі интерфейсі бар компьютерлермен байланыса алмауы мүмкін. Сканермен байланысу үшін сканерге қосылған интерфейстен басқа компьютердегі барлық желі интерфейстерін ажыратыңыз.

❑ **Хаб, Ethernet кабелі Ethernet желісінің қосылымында дұрыс істеп тұр ма?**

Өнімнің қосылғанын және өнімге жалғанған хаб портының байланыс жарық диоды жанып/ жыпылықтап тұрғанын тексеріңіз. Егер байланыс жарық диоды өшірулі болса, мына әрекеттерді орындаңыз.

1. Басқа портқа жалғаңыз.
2. Басқа хабқа жалғаңыз.
3. Ethernet кабелін ауыстырыңыз.

❑ **Өнімнің байланыс режимі хабқа немесе жол жоспарлағышқа сәйкес пе?**

Өнімнің байланыс режимінің хаб немесе жол жоспарлағыш үшін жарамды екенін анықтаңыз. Өнімнің және хабтың/жол жоспарлағыштың байланыс режимдерін дұрыс сәйкестендіру үшін мына кестені қараңыз. (Өнімнің әдепкі байланыс режимі Авто болып табылады). Хабтың/жол жоспарлағыштың байланыс режимін растау/орнату жөніндегі іс рәсімін пайдаланушы нұсқаулығынан қараңыз.

Өніммен үйлесімді байланыс режимі туралы қосымша мәліметтер алу үшін пайдаланушы нұсқаулығын қараңыз.

Ақаулықтарды жою

		Хаб/жол жоспарлағыш параметрлері						
		Авто	1000 Негізгі -Т толық екі жақты	1000 Негізгі -Т жартылай екі жақты	100 Негізгі -ТХ толық екі жақты	100 Негізгі -ТХ жартылай екі жақты	10Негізгі-ТХ толық екі жақты	10Негізгі-ТХ жартылай екі жақты
Өнім параметрлері	Авто	Ү	Ү	Ү	N	Ү	N	Ү
	100Негізгі -ТХ толық екі жақты	N	N	N	Ү	N	N	N
	100Негізгі -ТХ жартылай екі жақты	Ү	N	N	N	Ү	N	N
	10Негізгі-ТХ толық екі жақты	N	N	N	N	N	Ү	N
	10Негізгі-ТХ жартылай екі жақты	Ү	N	N	N	N	N	Ү

Ү: қосу N: ажырату

Wi-Fi немесе Ethernet қосылу

Желіге қосылу мүмкін емес

❑ “IP мекенжайы мен ішкі желі бүркенішінің тіркесімі жарамсыз” хабары пайда болады ма?

1-шешім: Егер жылдамдығы жоғары жол жоспарлағыш (немесе қатынас орны) DHCP функциясын пайдаланса, өнімнің IP мекенжайын автоматты түрде алуы үшін TCP/IP параметрін орнатыңыз.

2-шешім: Егер өнімнің IP мекенжайын қолмен орнатқыңыз келсе, IP мекенжайын және ішкі желі бүркенішін орнату үшін мыналарды қараңыз.

1. Компьютерге қосылған жылдамдығы жоғары жол жоспарлағыштың (немесе қатынас орнының) IP мекенжайын тексеріңіз. Жылдамдығы жоғары жол жоспарлағыштың (немесе қатынас орнының) пайдаланушы нұсқаулығын қараңыз.

2. Барлық IP мекенжайлары төрт санды мәндер бөліктерінде жазылады. Соңғы бөлікте өнім үшін 1 және 254 аралығында бірегей сандық мән орнатыңыз. (Жол жоспарлағыш DHCP сервері болған кезде немесе желіде басқа DHCP сервері болған кезде DHCP сервері бөлген код мекенжайының ауқымымен қайшы болмайтын мәнді орнатыңыз.)

Орнату мысалы:

Жылдамдығы жоғары жол жоспарлағыштың IP мекенжайы: 192.168.1.1

Өнімді орнату үлгісі: 192.168.1.3

Ішкі желі бүркеніші үшін **255.255.255.0** әдетте кішігірім желілер үшін орнатылады және желідегі барлық құрылғылар осы мәнді пайдаланады. Әрі шлюз мәні орнатылған кезде сымсыз жол жоспарлағыш үшін IP мекенжайымен бірдей мәнді пайдаланыңыз.

Ақаулықтарды жою

- ❑ **Компьютердің бірнеше желі интерфейсі бар ма?**
Сканер бірнеше желі интерфейсі бар компьютерлермен байланыса алмауы мүмкін. Сканермен байланысу үшін сканерге қосылған интерфейсден басқа компьютердегі барлық желі интерфейстерін ажыратыңыз.
- ❑ **TCP/IP пайдаланған кезде компьютер және өнім байланыса алады ма?**
Қосылымның орнатылғанын тексеріңіз. [“Ping пәрмені” бетте 27](#) қараңыз.
- ❑ **TCP/IP пайдаланған кезде IP мекенжайы орта үшін дұрыс орнатылған ба?**
Зауыттық параметр қалпында қол жетімді емес. Бұл IP мекенжайын пайдалану үшін оны бір рет өшіріп, сол мекенжайды қайта енгізіңіз. Өнімнің IP мекенжайын орта үшін қажет болса өзгертіңіз.

IP мекенжайы өзгереді

- ❑ **Басқару тақтасындағы TCP/IP параметрі IP мекенжайын автоматты түрде алу үшін реттелген бе?**
Егер параметр Авто болса, IP мекенжайы өнім қосылған сайын өзгереді. Авто параметрін пайдаланған кезде қосу ретін анықтаңыз немесе өнімді үнемі қосуды күйде ұстаңыз. EpsonNet Print (Windows жүйесінде) немесе Bonjour басып шығаруы (Mac OS X жүйесінде) арқылы өнім портын орнатқан кезде авто параметрі қол жетімді болады.

Басып шығару ақаулықтары

Wi-Fi желісіне қосылған компьютер

Желілік басып шығаруды орындау мүмкін емес

- ❑ **Желі қосылымының параметрлері дұрыс па?**
Желі қосылымының параметрлеріндегі ақаулықтар туралы қосымша мәліметтер алу үшін [“Орнату ақаулықтары” бетте 28](#) қараңыз.
- ❑ **Өнім қатынас орнына (сымсыз жол жоспарлағыш, т.б.) дұрыс жалғанған ба?**
Егер ажыратылған болса, мыналарды тексеріңіз.
Қатынас орны (сымсыз жол жоспарлағыш, т.б.) қосылған.
Wi-Fi параметрлері мақсатты қатынас орнының (сымсыз жол жоспарлағыш, т.б.) параметрлеріне сәйкес.
- ❑ **Сымсыз байланыс үзілді немесе ажыратылды ма?**
Егер ажыратылған болса, өнімді қайта іске қосыңыз. Басқару тақтасы туралы мәліметтер алу үшін [“Өнімнің басқару тақтасынан” бетте 14](#) қараңыз.
- ❑ **Құпиялылық бөлгіші функциясы қатынас орнында (немесе сымсыз жол жоспарлағышта) қосылған ба?**
Егер Құпиялылық бөлгіші функциясы қосылған болса, желі арқылы компьютерден, смартфоннан немесе планшеттен басып шығару мүмкін емес, себебі бұл функция осы құрылғылармен байланысты құрсаулайды. Қатынас орнында (немесе сымсыз жол жоспарлағышта) Құпиялылық бөлгіші функциясын ажыратыңыз. Параметрлерді орнату немесе тексеру туралы қосымша ақпарат алу үшін қатынас орнымен (немесе сымсыз жол жоспарлағышпен) бірге жеткізілген нұсқаулықты қараңыз.

Ақаулықтарды жою

Ethernet желісіне қосылған компьютер

Желілік басып шығаруды орындау мүмкін емес

Сымсыз байланыс үзілді немесе ажыратылды ма?

Егер ажыратылған болса, өнімді қайта іске қосыңыз. Басқару тақтасы туралы мәліметтер алу үшін [“Өнімнің басқару тақтасынан” бетте 14](#) қараңыз.

Басып шығару баяу немесе деректер шеті кесілген

Өнімнің және қосылған хабтың байланыс режимдері (толық екі жақты/жартылай екі жақты) сәйкес пе?

Өнімнің зауыттық әдепкі байланыс желісінің жылдамдық режимі Авто болып табылады. Егер хабтың байланыс режимі тұрақты болса, өнімнің және хабтың байланыс режимдері арасында сәйкессіздік орын алады және басып шығару жылдамдығы өте баяу болады немесе деректер шеті күту уақыты аяқталғасын кесіледі.

Wi-Fi немесе Ethernet желісіне қосылған компьютер

Басып шығару тапсырмасы компьютерден тоқтатылғанның өзінде басып шығаруды тоқтату мүмкін емес

Басып шығару тапсырмасы Mac OS X (10.5.x немесе 10.6.x) іске қосылған желі компьютерінен жіберілген бе?

Егер мына шарттардың барлығы ортаға қолданылса, компьютерден басып шығаруды тоқтату мүмкін емес.

- Өнім AirPrint қолдау көрсетеді.

- Басып шығару тапсырмасы Mac OS X (10.5.x немесе 10.6.x) іске қосылған жалғанған желі компьютерінен жіберілген.

- Өнімге ендірілген веб-беттің Bonjour параметрлерінде Top Priority Protocol параметрі **IPP** мәніне орнатылған.

Бұл жағдайда басып шығаруды тоқтату үшін өнімнің басқару тақтасындағы болдырмау түймешігін басыңыз.

Егер компьютер арқылы басып шығаруды тоқтатқыңыз келсе, мына параметрлерді орнатыңыз.

1. Өнімге ендірілген веб-бетті ашыңыз. [“Өнімге ендірілген веб-бет” бетте 23](#) қараңыз.

2. **AirPrint Setup** басыңыз.

3. Top Priority Protocol ашылмалы мәзіріндегі **Port9100** таңдап, **OK** басыңыз.

4. Егер Top Priority Protocol:Port9100 көрсетілсе, **OK** басыңыз.

5. Шолғышты жабыңыз.

6. Apple мәзірінен **System Preferences** таңдаңыз.

7. **Print & Fax** белгішесін басыңыз.

8. Өнімдер тізімінен орнатқыңыз келетін өнімді таңдап, өнімді өшіру үшін - басыңыз.

9. **Printers** тізімінің астындағы **+** басыңыз және желі принтерлерінің тізімінен орнатқыңыз келетін өнімді таңдаңыз.

10. Өнім атауы Атау жолағында көрсетілген кезде **Add** түймешігін басыңыз.

Егер қайта тіркелген өнімнен басып шығарсаңыз, компьютерден басып шығаруды тоқтатуға болады.

Ақаулықтарды жою

Басып шығару баяу немесе деректер шеті кесілген

Принтер порты дұрыс орнатылды ма?

Принтер портын тексеру үшін төмендегі қадамдарды орындаңыз (Windows үшін).

1. **Desktop** > **Settings** charm > **Control Panel** таңдап, **View devices and printers** (Windows 8 үшін) таңдаңыз.

Start - **Control Panel** - **Hardware and Sound** - **Devices and Printers** (Windows 7) басыңыз.

Start - **Control Panel** - **Hardware and Sound** - **Printers** (Windows Vista) басыңыз.

Start - **Control Panel** - **Printers and Other Hardware** - **Printers and Faxes** (Windows XP үшін) басыңыз.

2. Өнім белгішесін тінтуірдің оң жағымен басыңыз.

3. **Printer properties** (Windows 8/7) немесе **Properties** (Windows Vista/XP) таңдаңыз.

4. **Ports** қойындысын таңдаңыз.

5. Өнім үшін сипаттамалар бағанында дұрыс протоколдың таңдалғанын тексеріңіз.

Смартфон немесе планшет

Тіпті құрылғы AirPrint арқылы бірнеше бетті басып шығару тапсырмасын жіберсе де, принтер тек соңғы бетті басып шығарады

Құрылғыда iOS 4.x іске қосылған ба?

AirPrint үйлесімді принтерлер iOS 5.x немесе кейінгі нұсқасы іске қосылған құрылғыларға қолдау көрсетеді. Басып шығару үшін AirPrint пайдаланған кезде iOS 5.x немесе кейінгі нұсқасын пайдаланыңыз. Принтер iOS 4.x жүйесінде қалыпты басып шығармауы мүмкін. Егер iOS 4.x пайдалансаңыз, амалдық жүйені iOS 5.x немесе кейінгі нұсқасына жаңартыңыз. Амалдық жүйені жаңарту үшін Apple веб-торабына кіріңіз.

Сканерлеу ақаулықтары

Wi-Fi немесе Ethernet қосылу

EPSON Scan арқылы іске қосу, орнату немесе сканерлеу мүмкін емес

Қосылымды тексеру сәтті болды ма?

Егер ол орындалмаса, желіде ақаулықтар жоқ екеніне көз жеткізіңіз.

IP мекенжайы компьютерде дұрыс орнатылған ба?

IP мекенжайы сияқты желі параметрлері туралы қосымша мәліметтер алу үшін ["Орнату ақаулықтары" бетте 28](#) қараңыз.

Байланыс ажыратылған ба?

Егер EPSON Scan іске қосылуы кезінде байланыс ажыратылса, EPSON Scan ішінен шығып, белгілі бір уақыттан кейін қайта іске қосыңыз. Егер EPSON Scan қайта іске қосылмаса, өнімді өшіріп, қайта қосыңыз және әрекетті қайталаңыз.

EPSON Scan Settings ішіндегі **Timeout Setting** белгілеңіз. Мәліметтер алу үшін EPSON Scan анықтамасын қараңыз.

Ақаулықтарды жою

- ❑ **Windows XP немесе кейінгі нұсқасында немесе бөлек сатып алуға болатын қауіпсіздік бағдарламасында Брандмауэр функциясы белсенді ме?**
Егер Брандмауэр функциясы белсенді болса, іздеу **EPSON Scan Settings** ішінде істемеуі мүмкін. Бұл жағдайда **EPSON Scan Settings - Add - Enter address** басып, тікелей IP мекенжайын енгізіңіз.
- ❑ **Кең ауқымды жоғары ажыратымдылықта сканерлеп жатырсыз ба?**
Егер кең ауқым жоғары ажыратымдылықта сканерленсе, байланыс қатесі орын алуы мүмкін. Егер сканерлеу істемесе, ажыратымдылықты төмендетіңіз.

Scan to PC (WSD) пайдалану мүмкін емес

- ❑ **WSD үйлесімді компьютер желіге қосылған ба?**
Scan to PC (WSD) функциясы тек Windows 8/7/Vista ағылшын тіліндегі нұсқа компьютерлері үшін қол жетімді. Windows 8/7/Vista ағылшын тіліндегі нұсқасы іске қосылған компьютердің бір желідегі сканерге қосылғанына көз жеткізіңіз.

Амалдық жүйеге қатысты ақаулықтар

IPv4/IPv6 функциясының кестесі

Қол жетімді функциялар компьютердің амалдық жүйесіне қарай әр түрлі болады. Қосымша мәліметтер алу үшін мына кестені қараңыз.

	Функция	Windows				Mac
		8	7	Vista	XP	OS X
Үйлесімді						
	IPv4	Y	Y	Y	Y	Y
	IPv6	Y	Y	Y	-	Y
Басып шығару порты						
	Стандартты TCP/IP порты	v4/v6	v4/v6	v4/v6	v4	-
	EpsonNet Басып шығару порты	v4	v4	v4	v4	-
	WSD Порт	v4/v6	v4/v6	v4/v6	-	-
	Bonjour басып шығаруы	-	-	-	-	v4/v6
Сканерлеу						
	EPSON Scan	v4	v4	v4	v4	v4
	Event Manager	v4	v4	v4	v4	v4
	WSD Сканерлеу	v4/v6	v4/v6	v4/v6	-	-
Ортақ файл (жад картасы, сыртқы құрылғы)						

Ақаулықтарды жою

		v4	v4	v4	v4	v4
Факс жіберу/қабылдау						
		v4	v4	v4	v4	v4

v4=IPv4, v6=IPv6

Mac OS X

Принтер қосу ішінде көрсетілмейді


Принтер драйвері орнатылған ба?

Принтер драйверін орнатыңыз. Бағдарламаны орнату туралы мәліметтер алу үшін ["Mac OS X" бетте 11](#) қараңыз.

Желі қызметі желілер тізімінің үстінде ме?

Егер сымды және сымсыз желі қызметтері компьютерде қосылған болса, ол принтерді таба алмауы мүмкін.

Бұл жағдайда пайдаланғыңыз келетін желі қызметін тізім үстіне орнату үшін төмендегі нұсқауларды орындаңыз.

1. **System Preferences - Network** ашыңыз.
2.  белгішесін басып, **Set Service Order** таңдаңыз.
3. Ең көп пайдаланатын желі қызметінің түрін тізім үстіне апарыңыз.
4. **OK** басыңыз.
5. Параметрлерді қолдану үшін **Apply** түймешігін басыңыз.

Желі параметрлері компьютерде реттелген бе?

Параметрлер протоколға қарай әр түрлі болады. Мына әрекеттерді орындаңыз:

EPSON TCP/IP: System Preferences - Network - Advanced - TCP/IP ашыңыз және мекенжайлардың орнатылғанын немесе зауыттық параметрден басқа дұрыс IP мекенжайы өнімнің желі интерфейсінде орнатылғанын тексеріңіз. ["Орнату ақаулықтары" бетте 28](#) қараңыз.

Ақаулықтарды жою

Басып шығару тапсырмасы компьютерден тоқтатылғанның өзінде басып шығаруды тоқтату мүмкін емес

Басып шығару тапсырмасы Mac OS X (10.5.x немесе 10.6.x) іске қосылған желі компьютерінен жіберілген бе?

Егер мына шарттардың барлығы ортаға қолданылса, компьютерден басып шығаруды тоқтату мүмкін емес.

- Принтер AirPrint қолдау көрсетеді.

- Басып шығару тапсырмасы Mac OS X (10.5.x немесе 10.6.x) іске қосылған жалғанған желі компьютерінен жіберілген.

- Принтерге ендірілген веб-беттің Bonjour параметрлерінде Top Priority Protocol параметрі **IPP** мәніне орнатылған.

Бұл жағдайда басып шығаруды тоқтату үшін принтердің басқару тақтасындағы болдырмау түймешігін басыңыз.

Егер компьютер арқылы басып шығаруды тоқтатқыңыз келсе, мына параметрлерді орнатыңыз.

1. Принтерге ендірілген веб-бетті ашыңыз. "[Web Config қатынасу](#)" бетте 23 қараңыз.

2. **AirPrint Setup** басыңыз.

3. Top Priority Protocol ашылмалы мәзіріндегі **Port9100** таңдап, **OK** басыңыз.

4. Егер Top Priority Protocol:Port9100 көрсетілсе, **OK** басыңыз.

5. Шолғышты жабыңыз.

6. Apple мәзірінен **System Preferences** таңдаңыз.

7. **Print & Fax** белгішесін басыңыз.

8. Принтерлер тізімінен орнатқыңыз келетін принтерді таңдап, принтерді өшіру үшін - басыңыз.

9. **Printers** тізімінің астындағы + басыңыз және желі принтерлерінің тізімінен орнатқыңыз келетін принтерді таңдаңыз.

10. Принтер атауы Атау жолағында көрсетілген кезде **Add** түймешігін басыңыз.

Егер қайта тіркелген принтерден басып шығарсаңыз, компьютерден басып шығаруды тоқтатуға болады.

Epson бағдарламасынан CD/DVD белгісін басып шығару мүмкін емес

Пайдалану мәзірінде Epson өнімі атауын таңдадыңыз ба?

Егер өнімді желіге Bonjour протоколы арқылы жалғасаңыз, драйвердегі **Use** мәзірінде Epson өнімі атауын таңдаңыз. Әйтпесе, Epson бағдарламаларындағы кейбір функциялар қол жетімді болмайды.

iOS

Тіпті құрылғы AirPrint арқылы бірнеше бетті басып шығару тапсырмасын жіберсе де, принтер тек соңғы бетті басып шығарады

Құрылғыда iOS 4.x іске қосылған ба?

AirPrint үйлесімді принтерлер iOS 5.x немесе кейінгі нұсқасы іске қосылған құрылғыларға қолдау көрсетеді. Басып шығару үшін AirPrint пайдаланған кезде iOS 5.x немесе кейінгі нұсқасын пайдаланыңыз. Принтер iOS 4.x жүйесінде қалыпты басып шығармауы мүмкін. Егер iOS 4.x пайдалансаңыз, амалдық жүйені iOS 5.x немесе кейінгі нұсқасына жаңартыңыз. Амалдық жүйені жаңарту үшін Apple веб-торабына кіріңіз.

Ақаулықтарды жою

Android

Wi-Fi Direct қатынас орнының режимі арқылы өнімге қосылған кезде Интернетке қатынасу мүмкін емес

- ❑ **Epson iPrint бағдарламасының ескі нұсқасын пайдаланып жатырсыз ба?**
Wi-Fi Direct қатынас орнының режимі арқылы Android құрылғысынан басып шығарған кезде Epson iPrint соңғы нұсқасын пайдаланыңыз.

Бағдарлама ақаулықтары

ErpsonNet Print арқылы басып шығарған кезде нөмір теру қосылымы тілқатысу терезесі пайда болады

- ❑ **Интернет қосылымы нөмір теру қосылымына орнатылған ба?**
Бұл тілқатысу терезесін жапқаннан кейін басып шығару қалыпты аяқталады, бірақ Windows іске қосқаннан кейін басып шығарған сайын хабар пайда болады. Интернетке LAN арқылы қосылыңыз немесе нөмір теру желісін қолмен іске қосыңыз.

Epson бағдарламасын ашу

- ❑ **Firewall экранындағы Keep Blocking түймешігін бастыңыз ба?**
Егер Epson бағдарламасын орнату кезінде немесе кейін Windows Security Alert терезесіндегі **Keep Blocking** түймешігін басқан болсаңыз, Epson бағдарламасын ашу үшін төмендегі қадамдарды орындаңыз.

- 1** Windows 8 үшін: **Desktop > Settings charm > Control Panel** таңдап, **System and Security** таңдаңыз.
Windows 7 үшін: **Start > Control Panel** басып, **System and Security** басыңыз.
Windows Vista үшін: **Start > Control Panel** басып, **Security** басыңыз.
Windows XP үшін: **start > Control Panel** басып, **Security Center** басыңыз.
- 2** Windows 8 үшін: **Allow an app through Windows Firewall** таңдаңыз.
Windows 7 үшін: **Allow a program through Windows Firewall** басыңыз.
Windows Vista үшін: **Allow a program through Windows Firewall** басыңыз.
Windows XP үшін: **Windows Firewall** басыңыз.
- 3** Windows 8 үшін: **Change settings** таңдап, **Allow another app** таңдаңыз.
Windows 7 үшін: **Allow another program** басыңыз.
Windows Vista үшін: **Exceptions** қойындысын, одан кейін **Add Program** басыңыз.
Windows XP үшін: **Exceptions** қойындысын, одан кейін **Add Program** басыңыз.

Windows Vista пайдаланушыларына арналған ескертпе:
Егер *Exceptions* қойындысын таба алмасаңыз, **Change settings** басыңыз.

- 4** Тізімнен Epson бағдарламасын таңдап, **Add** (8/7 үшін) немесе **OK** (Vista/XP үшін) таңдаңыз.

Ақаулықтарды жою

- 5** **Allow apps and features** (8 үшін), **Allowed programs and features** (7 үшін), **Programs or port** (Vista үшін) немесе **Programs and Services** (XP үшін) ішінде Epson бағдарламасына құсбелгі қойылғанына көз жеткізіп, **OK** таңдаңыз.

Басқа ақаулықтар

Өнім желі қызметтерін орната алмайды немесе желі қызметтерін кенет пайдалана алмайды

Өнімнің түбірлік куәлігінің мерзімі біткен бе?

Егер өнімнің түбірлік куәлігінің мерзімі біткен болса, Web Config ішінде немесе өнім экранында түбірлік куәлікті жаңарту қажеттілігін білдіретін хабар пайда болады. Өніммен бірдей желіде компьютерден немесе смартфоннан өнімнің Web Config қатынасу үшін шолғышты пайдаланып, түбірлік куәлікті жаңартыңыз.

Өнімнің Web Config қатынасу әдісі туралы мәліметтер алу үшін ["Web Config қатынасу" бетте 23](#) қараңыз.

Желі мүмкіндіктерінің авторлық құқықтары және лицензиялары

Авторлық құқықтар, сауда белгілері және лицензиялар

Microsoft®, Windows®, және Windows Vista® — Microsoft корпорациясының тіркелген сауда белгілері.

Apple, Mac OS, Bonjour және Macintosh — Apple Inc. корпорациясының АҚШ және басқа елдерде тіркелген сауда белгілері. AirPrint Apple Inc. корпорациясының сауда белгісі болып табылады.

Android™ және Google Cloud Print™ — Google Inc. корпорациясының сауда белгілері.

Wi-Fi®, Wi-Fi Alliance® және Wi-Fi Protected Access® (WPA) — Wi-Fi Alliance компаниясының тіркелген сауда белгілері. Wi-Fi Direct™, Wi-Fi Protected Setup™ және WPA2™ — Wi-Fi Alliance компаниясының сауда белгілері.

Copyright 2014 Seiko Epson Corporation. Барлық құқықтар сақталған.

Info-ZIP авторлық құқығы және лицензиясы

This is version 2007-Mar-4 of the Info-ZIP license. The definitive version of this document should be available at <ftp://ftp.info-zip.org/pub/infozip/license.html> indefinitely and a copy at <http://www.info-zip.org/pub/infozip/license.html>.

Copyright © 1990-2007 Info-ZIP. All rights reserved.

For the purposes of this copyright and license, "Info-ZIP" is defined as the following set of individuals:

Mark Adler, John Bush, Karl Davis, Harald Denker, Jean-Michel Dubois, Jean-loup Gailly, Hunter Goatley, Ed Gordon, Ian Gorman, Chris Herborth, Dirk Haase, Greg Hartwig, Robert Heath, Jonathan Hudson, Paul Kienitz, David Kirschbaum, Johnny Lee, Onno van der Linden, Igor Mandrichenko, Steve P. Miller, Sergio Monesi, Keith Owens, George Petrov, Greg Roelofs, Kai Uwe Rommel, Steve Salisbury, Dave Smith, Steven M. Schweda, Christian Spieler, Cosmin Truta, Antoine Verheijen, Paul von Behren, Rich Wales, Mike White.

This software is provided "as is," without warranty of any kind, express or implied. In no event shall Info-ZIP or its contributors be held liable for any direct, indirect, incidental, special or consequential damages arising out of the use of or inability to use this software.

Permission is granted to anyone to use this software for any purpose, including commercial applications, and to alter it and redistribute it freely, subject to the above disclaimer and the following restrictions:

1. Redistributions of source code (in whole or in part) must retain the above copyright notice, definition, disclaimer, and this list of conditions.

Желі мүмкіндіктерінің авторлық құқықтары және лицензиялары

2. Redistributions in binary form (compiled executables and libraries) must reproduce the above copyright notice, definition, disclaimer, and this list of conditions in documentation and/or other materials provided with the distribution. The sole exception to this condition is redistribution of a standard UnZipSFX binary (including SFXWiz) as part of a self-extracting archive; that is permitted without inclusion of this license, as long as the normal SFX banner has not been removed from the binary or disabled.

3. Altered versions--including, but not limited to, ports to new operating systems, existing ports with new graphical interfaces, versions with modified or added functionality, and dynamic, shared, or static library versions not from Info-ZIP--must be plainly marked as such and must not be misrepresented as being the original source or, if binaries, compiled from the original source. Such altered versions also must not be misrepresented as being Info-ZIP releases--including, but not limited to, labeling of the altered versions with the names "Info-ZIP" (or any variation thereof, including, but not limited to, different capitalizations), "Pocket UnZip," "WiZ" or "MacZip" without the explicit permission of Info-ZIP. Such altered versions are further prohibited from misrepresentative use of the Zip-Bugs or Info-ZIP e-mail addresses or the Info-ZIP URL(s), such as to imply Info-ZIP will provide support for the altered versions.

4. Info-ZIP retains the right to use the names "Info-ZIP," "Zip," "UnZip," "UnZipSFX," "WiZ," "Pocket UnZip," "Pocket Zip," and "MacZip" for its own source and binary releases.

АШЫҚ БАҒДАРЛАМАЛЫҚ ЖАСАҚТАМА ЛИЦЕНЗИЯСЫ

Бұл принтер өнімі бастапқы ашық бағдарламалық құрал бағдарламаларын қамтиды. Бастапқы ашық бағдарламалық құрал лицензиясы туралы толық ақпарат бағдарламалық құрал дискісінің Manual қалтасында бар.