

네트워크 가이드

목차

소개

- 머리말 3
 - 설명서 정보 3
 - 주의, 중요, 참고사항 3
 - 운영 체제 버전 3
- 네트워크 기본사항 4
 - Wi-Fi(무선) 네트워크 4
 - 이더넷(유선) 네트워크 6

네트워크로 제품 사용

- 네트워크 장치 7
 - Windows 7
 - Mac OS X 9
 - 스마트폰 또는 태블릿 11
- 제품의 제어판 12
 - Wi-Fi 설치 마법사 12
 - Wi-Fi Protected Setup(WPS) 12
- 직접 연결 13
 - Wi-Fi Direct 14
 - 애드훅 모드 15
- Epson Connect 서비스 20
- 제품에 내장된 웹페이지 20
 - Web Config 20
 - Web Config 접속 21

문제 해결

- 네트워크 문제 해결 팁 22
 - 네트워크 연결 검사 보고서 인쇄 22
 - 네트워크 상태 표시 및 네트워크 상태 시트 인쇄 22
 - Wi-Fi 설정 해제 및 초기화 22
 - 제품 펌웨어 업데이트 23
 - Ping 명령을 이용하여 연결 확인 23
- 설정 문제 25
 - Wi-Fi로 연결 25
 - Wi-Fi Direct로 연결 25
 - 이더넷 연결 26
 - Wi-Fi 또는 이더넷으로 연결 27
- 인쇄 문제 28
 - Wi-Fi로 연결된 컴퓨터 28
 - 이더넷으로 연결된 컴퓨터 28
 - Wi-Fi 또는 이더넷으로 연결된 컴퓨터 29
 - 스마트폰 또는 태블릿 29
- 스캔 문제 30
 - Wi-Fi 또는 이더넷으로 연결 30

- 운영 체제 관련 문제 31
 - IPv4/IPv6 기능 표 31
 - Mac OS X 31
 - iOS 32
 - Android 32
- 소프트웨어 문제 33
 - EpsonNet Print에서 인쇄할 때 전화 접속 연결 대화상자가 나타나는 경우 33
 - Epson 소프트웨어 차단 해제 33
 - 기타 문제 33
 - 제품에서 네트워크 서비스를 설정할 수 없거나, 갑자기 네트워크 서비스를 사용할 수 없는 경우 33

네트워크 기능에 대한 저작권 및 라이선스

- 저작권, 등록 상표 및 라이선스 34
 - Info-ZIP 저작권 및 라이선스 34
 - 오픈 소스 소프트웨어 라이선스 35

소개

머리말

설명서 정보

이 네트워크 가이드는 네트워크 기능을 갖춘 제품에 공통으로 적용되는 설명서입니다. 다음 사항에 유의하십시오.

- 제품에 따라 LCD 화면, Wi-Fi/이더넷 기능, 스캐너 기능과 같은 이용 가능한 기능과 장치는 다를 수 있습니다.
- 설명서에 사용된 LCD 화면 및 소프트웨어의 화면 이미지는 일반적인 예시입니다. 제품에 따라 메뉴, 버튼 이름, 화면 이미지는 다를 수 있습니다.
- 본 설명서의 내용과 제품 사양은 고지 없이 변경될 수 있습니다.

주의, 중요, 참고사항

설명서에서 주의, 중요, 참고는 다음과 같은 의미를 나타냅니다.



주의

인체 상해를 예방하기 위한 사항이므로 반드시 따라야 합니다.



중요

기기 손상을 방지하기 위한 사항이므로 반드시 따라야 합니다.

참고

제품 작동에 대한 유용한 정보 및 제한사항이 포함되어 있습니다.

운영 체제 버전

설명서에는 다음과 같은 약어를 사용합니다.

- Windows 8은 Windows 8, Windows 8 Pro를 의미합니다.
- Windows 7은 Windows 7 Home Basic, Windows 7 Home Premium, Windows 7 Professional, Windows 7 Ultimate를 의미합니다.
- Windows Vista는 Windows Vista Home Basic Edition, Windows Vista Home Premium Edition, Windows Vista Business Edition, Windows Vista Enterprise Edition, Windows Vista Ultimate Edition을 의미합니다.
- Windows XP는 Windows XP Home Edition, Windows XP Professional x64 Edition, Windows XP Professional을 의미합니다.
- Mac OS X는 Mac OS X 10.5.8, 10.6.x, 10.7.x, 10.8.x를 나타냅니다.

네트워크 기본사항

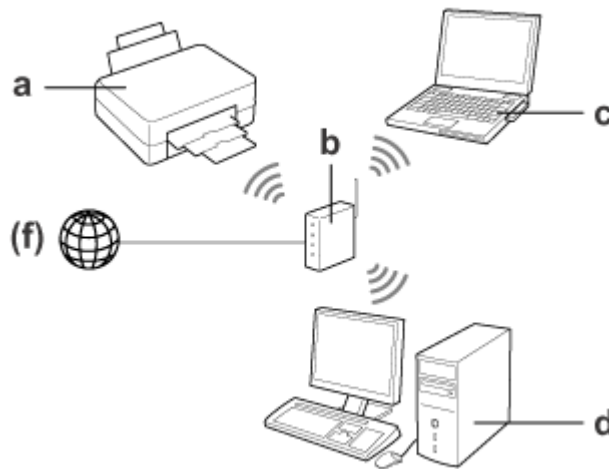
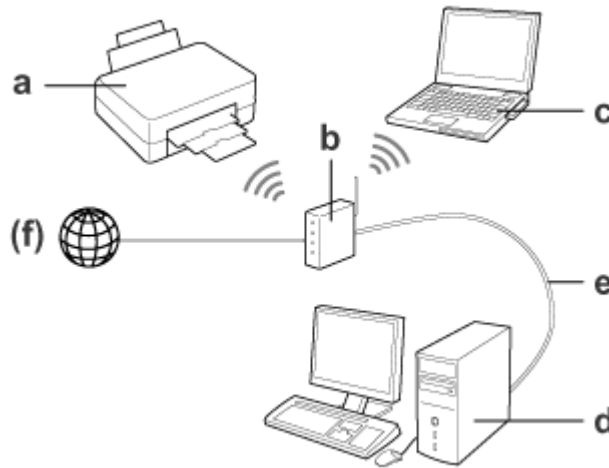
이 설명서에 언급되는 네트워크 연결 유형은 다음과 같이 정의됩니다. 제품에 따라 모든 연결 유형을 사용할 수 있는 것은 아닙니다.

Wi-Fi(무선) 네트워크

Wi-Fi 연결 유형은 인프라스트럭처 모드(인프라 모드; 라우터 또는 액세스 포인트를 이용한 통신), Wi-Fi Direct(액세스 포인트 없이 장치와 직접 통신), 애드혹 3가지가 있습니다.

인프라스트럭처 모드(액세스 포인트를 이용한 통신)

인프라스트럭처 모드에서는 유무선 컴퓨터 모두 액세스 포인트(무선 라우터 등)를 통해 네트워크 인터페이스로 데이터를 전송하여 통신합니다.



a. 제품

소개

- b. 무선 라우터(또는 액세스 포인트)
- c. Wi-Fi 인터페이스가 있는 컴퓨터(내장 또는 USB/PC 카드 등을 추가)
- d. LAN 포트 또는 Wi-Fi 인터페이스가 있는 컴퓨터
- e. 이더넷 케이블(컴퓨터 및 무선 라우터를 직접 연결하는 경우)
- (f. 인터넷 접속)

Wi-Fi Direct(액세스 포인트를 이용하지 않는 통신)

액세스 포인트 없이 무선 환경으로 제품을 사용하는 방법은 Wi-Fi Direct 연결을 사용하는 것입니다.

제품에 Wi-Fi Direct 기능이 있으면 액세스 포인트를 이용하지 않고 무선으로 연결할 수 있습니다.

자세한 것은 "["Wi-Fi Direct" 14 페이지](#) 내용을 참조하십시오.



- a. 제품(Wi-Fi Direct 기능 내장)
- b. 컴퓨터(Wi-Fi 인터페이스 필요) 또는 Wi-Fi 장치

애드훅 모드(액세스 포인트를 이용하지 않는 통신)

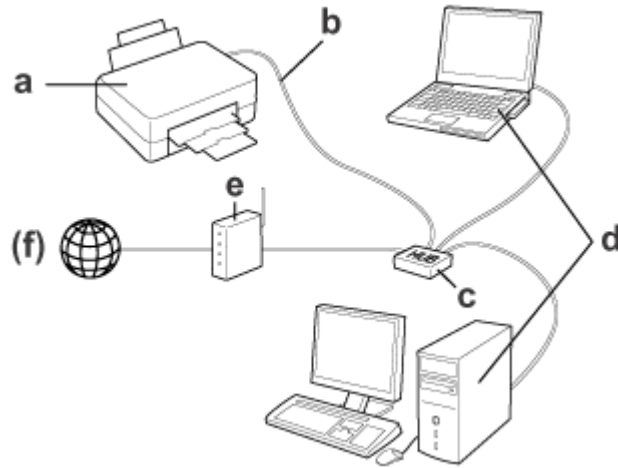
액세스 포인트(무선 라우터 등) 없이 무선 환경으로 제품을 사용하는 다른 방법은 애드훅 모드를 사용하는 것입니다. 자세한 것은 "["애드훅 모드" 15 페이지](#) 내용을 참조하십시오.



- a. 제품
- b. Wi-Fi 인터페이스가 있는 컴퓨터(내장 또는 USB/PC 카드 등을 추가)

이더넷(유선) 네트워크

유선 네트워크로 연결하려면, 이더넷 케이블로 HUB/라우터와 제품을 연결하십시오.



유선 네트워크에 필요한 하드웨어

- a. 제품
- b. 이더넷 케이블
- c. 이더넷 HUB
- d. LAN 포트가 있는 컴퓨터
- e. 라우터
- (f. 인터넷 접속)

네트워크로 제품 사용

네트워크 장치

Windows, Mac OS X, iOS, Android를 구동하는 네트워크 장치에서 제품을 조작하는 방법을 설명합니다. 다음은 장치별로 권장하는 대략적인 네트워크 설정 방법입니다.

- ❑ Windows: 소프트웨어 디스크 또는 Epson 웹사이트에서 인스톨러를 다운로드하여 사용
- ❑ Mac OS X: Epson 웹사이트에서 EpsonNet Printer Setup을 다운로드하여 사용
- ❑ iOS 및 Android: 제품 제어판 사용

운영 체제(OS)마다 설정하는 방법에 대한 자세한 내용은 다음을 참조하십시오.

Windows

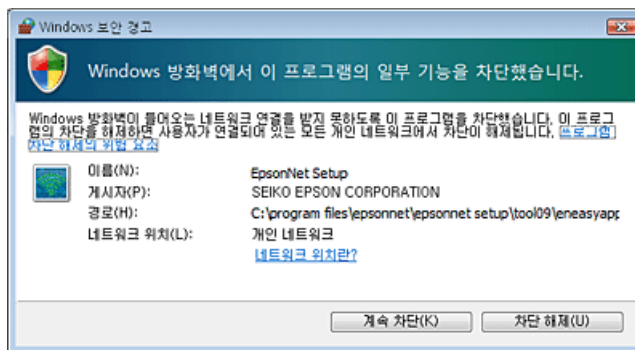
제품 소프트웨어 디스크를 이용하여 설정

Windows 환경에서 제품을 사용하려면 제품 소프트웨어 디스크를 이용하여 설정합니다. 제품을 다른 컴퓨터에서도 연결하여 사용하려고 하거나, USB 연결을 네트워크 연결로 변경하려고 할 경우에도 소프트웨어 디스크를 이용할 수 있습니다.

컴퓨터에 CD/DVD 드라이브가 없다면 Epson 웹사이트에서 인스톨러를 다운로드할 수 있습니다.

참고:

- ❑ 컴퓨터 설정을 하기 전에 라우터나 무선 어댑터 또는 HUB와 같은 네트워크 장치가 정상적으로 작동하는지 확인하고 제품에서 메모리 카드를 제거하십시오.
- ❑ 사용 중인 운영 체제 또는 응용 프로그램에 대해 보안 경고 화면이 나타나면 **차단 해제** 또는 **허용**을 클릭하여 방화벽 예외를 설정하십시오.
시중에서 구입한 보안 소프트웨어 화면에 **계속 차단**, **차단** 또는 유사한 명령이 나타나면 클릭하지 마십시오.
보안 소프트웨어에 따라 위의 방법으로 연결하지 못할 수도 있습니다. 이 경우 보안 소프트웨어를 일시적으로 종료하고 제품 소프트웨어를 사용하십시오.



1 제품의 전원을 켜고 **Wi-Fi**/이더넷이 정상적으로 작동하는지 확인합니다.

네트워크로 제품 사용

- 소프트웨어 디스크를 **CD-ROM/DVD** 드라이브에 넣습니다.

참고:

Windows에서 설치 화면이 자동으로 나타나지 않으면 **컴퓨터**(또는 **내 컴퓨터**)에서 디스크 아이콘을 더블 클릭하십시오.

- 화면의 지시에 따릅니다.

WSD로 설정(Windows 8/7/Vista)

본 제품은 WSD(Web Services on Devices)가 지원됩니다. WSD는 제품이 연결된 네트워크에 있는 다른 컴퓨터를 추가하려고 하거나, 동시에 여러 대의 컴퓨터를 설정하려고 할 때 유용합니다.

참고:

- WSD로 프린터/스캐너를 설정하려면 컴퓨터와 제품이 네트워크에 연결되어 있어야 합니다. 제품의 제어판에서 네트워크 연결을 설정하는 자세한 것은 "**제품의 제어판**" 12 페이지 내용을 참조하십시오.
- WSD를 이용하여 프린터/스캐너를 설정하기 전에 드라이버를 설치해야 합니다.

- 제품의 전원이 켜져 있는지 확인합니다.

참고:

Windows 8에서는 WSD 드라이버를 자동으로 설치하므로 2~5 단계를 건너뛰어도 됩니다.

- Windows 7: 시작, 컴퓨터, 네트워크**를 차례로 클릭합니다.

Windows Vista: **시작, 네트워크**를 차례로 클릭합니다.

- 제품 아이콘을 마우스 오른쪽 버튼으로 클릭하고 **설치**를 클릭합니다.

사용자 계정 컨트롤 대화 상자에서 **계속**을 클릭합니다.

참고:

- 아이콘에 네트워크 제품 이름(예: EPSONXXXXXX(사용 중인 제품 이름))이 표시됩니다. 제품 이름은 제품 제어판 또는 네트워크 상태 시트에서 확인할 수 있습니다. 제어판에서 확인하거나 네트워크 상태 시트를 인쇄하는 방법에 대한 자세한 것은 "**제품의 제어판**" 12 페이지 내용을 참조하십시오.
- 설치** 대신 **제거**가 나타나면 **제거**를 한 번 클릭하고 다시 시도하십시오.(Windows 7 및 Vista)

- 장치를 사용할 준비가 되었습니다.**를 클릭합니다.

- 화면을 확인하고 **닫기**를 클릭합니다.

- Windows 8: 데스크톱 > 설정 > 참 메뉴 > 제어판**을 선택하고 **장치 및 프린터 보기**를 선택합니다.
Windows 7: 시작, 장치 및 프린터를 차례로 클릭합니다.
Windows Vista: 시작 버튼, 네트워크를 차례로 클릭합니다.

네트워크로 제품 사용

Windows 8 사용자 참고사항:

제품 아이콘을 찾을 수 없다면 아래 단계를 따르십시오.

1. **장치 추가**를 선택합니다.
2. 제품을 선택하고 **다음**을 선택합니다.
3. 화면의 지시에 따릅니다.

7

네트워크 제품 이름(예, **EPSONXXXXXX**(사용 중인 제품 이름))이 표시된 아이콘이 추가되었는지 확인합니다.

WSD를 이용하여 인쇄할 때 네트워크 제품 이름으로 제품을 선택합니다.

참고:

- WSD로 스캐너 기능을 사용하려면 **Windows 팩스 및 스캔** 또는 **그림판**을 사용하십시오.
- Windows 8/7/Vista의 **Windows 팩스 및 스캔** 또는 **그림판**에서 선택할 스캐너 이름은 네트워크 제품 이름과 같습니다.
- 시중에서 구입한 소프트웨어를 사용하는 경우, 소프트웨어와 함께 제공되는 사용설명서에서 스캔 절차를 참조하십시오.

Mac OS X

Mac OS X에서는 Epson 웹사이트에서 소프트웨어를 다운로드하십시오.

참고:

- 네트워크 설정을 시작하기 전에 잉크 카트리지 공급 및 언어 설정 등 초기 설정을 완료하십시오.
- 컴퓨터 설정을 하기 전에 라우터나 무선 어댑터 또는 HUB와 같은 네트워크 장치가 정상적으로 작동하는지 확인하고 제품에서 메모리 카드를 제거하십시오.

네트워크에 제품 연결

제품을 컴퓨터에서 사용하려면 아래 절차를 따르십시오.

1

이더넷 네트워크에 연결하려면 제품과 **HUB**를 **LAN** 케이블로 연결하십시오.

2

아래 링크에서 **EpsonNet Setup**을 다운로드하십시오.

<http://support.epson.net/setupnavi/>

3

EpsonNet Setup을 실행합니다. 제품의 네트워크 연결을 설정하려면 화면의 지시에 따르십시오.

Mac OS X 10.5.x 사용자 참고사항:

다음 단계를 계속 진행하기 전에 Epson 웹사이트에서 제품의 프린터 드라이버를 설치하십시오.

유럽: <http://www.epson.eu/Support>

아시아, 오세아니아: <http://www.epson.co.kr/support/>

4

애플 메뉴에서 **시스템 환경설정**을 선택합니다.

네트워크로 제품 사용

- 5 **프린트 & 팩스(10.5.x, 10.6.x)** 또는 **프린트 및 스캔(10.7.x 이상)** 아이콘을 클릭하십시오.
- 6 **프린터** 목록 아래에 있는 **+**를 클릭합니다.
- 7 **Mac OS X 10.5.x/10.6.x:** 연결하려는 제품 이름을 선택합니다.
Mac OS X 10.7.x 이상: 연결하려는 제품 이름을 선택하고 **사용** 메뉴에서 **Epson** 제품 이름을 선택합니다.
- 8 **추가**를 클릭합니다.

Mac OS X 10.6.x 이상 사용자를 위한 참고사항:

Apple Software Updater에서 프린터 드라이버가 자동으로 다운로드됩니다.

- 9 사용하는 제품이 **프린터** 목록에 있는지 확인합니다.
이제 컴퓨터에서 제품을 사용할 수 있습니다. 제품이 스캐너가 장착된 다기능 프린터인 경우, 스캐너를 네트워크에 연결하려면 다음 단계를 따르십시오.

네트워크에 스캐너 연결

EPSON Scan을 이용하여 컴퓨터에서 스캐너를 사용하려면 아래 단계를 따르십시오.

참고:

이 기능은 일부 제품에서 사용할 수 없거나 활성화되지 않을 수 있습니다.

- 1 다음 링크에서 **"EPSON Software Updater"**를 다운로드하십시오.
<http://support.epson.net/dnavi/>
- 2 **"EPSON Software Updater"**를 실행합니다.
사용 가능한 소프트웨어가 목록에 표시됩니다.
- 3 **EPSON Scan**을 선택한 후 **Install**을 클릭합니다.
Epson Scan이 다운로드되고 설치됩니다.
- 4 **Macintosh HD, 응용 프로그램, Epson Software, EPSON Scan** 설정을 차례로 더블 클릭합니다.

참고:

스캐너가 목록에 표시되어도 **EPSON Scan 설정** 화면이 나타난 직후에는 선택할 수 없기 때문에, 검색이 끝날 때까지 기다리십시오.

- 5 스캐너가 선택되었는지 확인하고 **네트워크, 추가**를 차례로 선택합니다.
- 6 **스캐너 이름**을 입력하고 검색이 끝날 때까지 기다립니다.
- 7 스캐너의 **IP 주소**를 선택하고 **확인**을 클릭합니다.

네트워크로 제품 사용

참고:

주소가 나타나지 않으면 연결을 확인하고 **재시도**를 클릭하거나 또는 **주소 입력**을 클릭하여 IP 주소를 직접 입력하십시오. IP 주소를 직접 입력하면 IP 주소 자동 추적 기능이 비활성화됩니다.

8 스캐너를 선택하고 **테스트**를 클릭합니다.

9 **접속이 확인되었습니다.**라는 메시지와 스캐너 이름이 표시되는지 확인하고 **확인**을 클릭합니다.

스마트폰 또는 태블릿

iOS 또는 Android 스마트폰이나 태블릿에서 제품을 사용하려면 아래 단계를 따르십시오.

참고:

- 다음 기능은 일부 제품에서 사용할 수 없거나 활성화되지 않을 수 있습니다. 사용 가능한 기능에 대한 자세한 내용은 Epson 웹 사이트에서 확인하십시오.
- 제품에 연결하기 전에 스마트폰이나 태블릿이 네트워크에 연결되어 있는지 확인하십시오.
- 스마트폰이나 태블릿에서 이더넷 기능만 있는 제품을 사용하려면 제품과 무선 라우터(액세스 포인트)를 LAN 케이블로 연결하십시오.

Epson iPrint 사용

스마트폰이나 태블릿(iOS/Android)에서 Epson iPrint를 이용하여 무선으로 인쇄나 스캔을 할 수 있습니다.

1 설치안내시트를 참고하여 제품의 무선 인쇄 설정을 완료한 후 제품의 제어판을 이용하여 **Wi-Fi** 네트워크에 연결하십시오. 제품의 제어판을 이용하는 방법은 "**제품의 제어판**" **12페이지**을 참조하십시오.

2 스마트폰 또는 태블릿에 있는 **App Store(iOS)** 또는 **Google Play(Android)**에서 "**Epson iPrint**"를 다운로드하십시오. 다음 **Epson** 웹사이트에서도 **Epson iPrint**를 다운로드할 수 있습니다.



<http://ipr.to>

3 **Epson iPrint**를 실행하고 사용할 제품을 검색하여 설정하십시오.

참고:

Epson iPrint 설정에 대한 자세한 내용은 Epson iPrint 또는 Epson Connect 포털 웹사이트를 참조하십시오. <https://www.epsonconnect.com/> (Epson Connect 포털사이트)

4 스마트폰 또는 태블릿에서 인쇄 및 스캔

네트워크로 제품 사용

AirPrint 사용

최신 버전의 iOS가 구동되는 iPhone, iPad, iPod Touch에서 AirPrint를 이용하여 무선으로 인쇄할 수 있습니다.

- 1 설치안내시트를 참고하여 제품의 무선 인쇄 설정을 하십시오.
- 2 제품이 연결된 무선 네트워크에 애플 장치를 연결하십시오.
- 3 iPad, iPhone, iPod Touch에서 제품으로 인쇄합니다.

제품의 제어판

컴퓨터가 아닌 스마트폰, 태블릿, 디지털TV와 같이 Wi-Fi가 가능한 장치에서 제품을 사용하거나 프린터를 네트워크에 연결하려면 다음 단계를 따르십시오.

참고:

- 네트워크 설정을 시작하기 전에 잉크 카트리지 공급 및 언어 설정 등 초기 설정을 완료하십시오.
- 제품을 연결하기 전에 Wi-Fi 네트워크를 사용할 수 있는지 확인하십시오.

Wi-Fi 설치 마법사

제품에 LCD 패널이 있으면 Wi-Fi 설치 마법사를 이용하여 간단하게 설정할 수 있습니다. 제품의 LCD 화면에서 Wi-Fi 네트워크의 SSID와 비밀번호를 입력하여 설정할 수 있습니다. 이 기능은 LCD 패널이 있는 제품만 가능합니다.

참고:

- 이 설정은 일부 제품에서 사용할 수 없거나 활성화되지 않을 수 있습니다.
- Wi-Fi 설정 중 필요한 네트워크의 SSID와 암호를 확인하십시오. SSID와 암호를 모르는 경우 네트워크 관리자에게 문의하십시오.

Wi-Fi 설치 마법사를 이용한 Wi-Fi 연결을 설정하는 방법은 다음 링크를 클릭하십시오. 이 기능은 일부 제품에서 사용할 수 없거나 활성화되지 않을 수 있습니다.

 html/wizard.htm

Wi-Fi Protected Setup(WPS)

Wi-Fi Protected Setup(WPS)은 WPS 푸시 버튼 방식과 WPS PIN 코드 방식, 두 가지 유형이 있습니다. LCD 화면이 없는 제품은 이 기능을 사용할 수 없습니다.

네트워크로 제품 사용

참고:

- 이 설정은 일부 제품에서 사용할 수 없거나 활성화되지 않을 수 있습니다.
- 제품을 네트워크에 연결하기 전에 액세스 포인트가 WPS 기능을 지원하는지 확인하십시오.
- 약 2분 내에 액세스 포인트(무선 라우터)를 찾을 수 없는 경우 오류 메시지가 표시됩니다. 액세스 포인트가 작동하는지 확인하고 처음부터 다시 WPS를 설정하십시오.
- 액세스 포인트의 WPS 기능 또는 문제 해결에 대한 자세한 내용은 액세스 포인트의 설명서를 참조하십시오.

WPS 푸시 버튼

무선 라우터(액세스 포인트)의 WPS 버튼을 눌러서 설정할 수 있습니다. WPS를 이용하여 연결한 다른 장치가 있으면 이 방식을 사용하십시오.

WPS 설정을 이용하여 Wi-Fi 연결을 설정하는 방법은 다음 링크를 클릭하십시오. 이 기능은 일부 제품에서 사용할 수 없거나 활성화되지 않을 수 있습니다.

 [html/wps_b.htm](#)

WPS PIN 코드

무선 라우터(액세스 포인트)에 8자리 숫자를 입력하여 설정할 수 있습니다. 8자리 숫자는 제품의 LCD 화면에 표시되거나 제품의 네트워크 상태 시트에 인쇄됩니다.

WPS 설정을 이용하여 Wi-Fi 연결을 설정하는 방법은 다음 링크를 클릭하십시오. 이 기능은 일부 제품에서 사용할 수 없거나 활성화되지 않을 수 있습니다.

 [html/wps_p.htm](#)

직접 연결

무선 라우터(액세스 포인트) 없이 컴퓨터, 스마트폰, 태블릿 등을 제품에 직접 연결할 수 있습니다. 다음 방법의 사용 가능 여부는 제품과 장치에 따라 다릅니다.

Wi-Fi Direct 연결: Wi-Fi Direct 호환 장치를 이용하여 제품에 직접 연결할 수 있습니다. Wi-Fi Direct를 지원하지 않는 장치는 액세스 포인트를 이용하여 장치와 연결할 수 있습니다. 이 방법은 인프라스트럭처 모드와 동일한 WPA2-PSK(AES) 보안 방식을 사용합니다.

["Wi-Fi Direct" 14 페이지](#)

애드훅 연결: 애드훅 호환 장치와 제품을 직접 연결합니다. 이 방법은 WEP 보안 방식만 사용합니다.

["애드훅 모드" 15 페이지](#)

참고:

- 이 기능은 제품에 따라 사용할 수 없거나 기능이 활성화되지 않을 수 있습니다.
- Windows 컴퓨터는 소프트웨어 디스크의 인스톨러를 이용하여 직접 연결을 설정할 수 있습니다. 제품이 Wi-Fi Direct를 지원하는 경우 Wi-Fi Direct로 연결됩니다.

Wi-Fi Direct

제품의 네트워크 환경에 따라 다음 모드 중 하나가 자동으로 선택됩니다.

액세스 포인트 모드: 제품을 연결할 수 있는 무선 네트워크가 없으면, 제품이 액세스 포인트 모드로 설정되어 Wi-Fi 기능이 있는 장치를 이용하여 해당 장치에 연결됩니다. 액세스 포인트 모드에서는 제품이 액세스 포인트의 역할을 합니다.

Peer-to-Peer 모드: 제품이 무선 네트워크에 연결되어 있으면 제품은 Peer-to-Peer 모드로 전환되어 장치에 연결됩니다. Wi-Fi Direct 호환되는 장치는 제품과 Peer-to-Peer 모드로 연결됩니다. 제품이 Wi-Fi Direct를 지원하지 않으면, 이 모드를 사용하여 연결은 되지만 암호를 입력해야 합니다.

참고:

- Web Config을 사용하면 Peer-to-Peer 모드의 연결을 Wi-Fi Direct 호환 장치로만 제한할 수 있습니다. Web Config 설정에 대한 자세한 내용은 "[제품에 내장된 웹페이지](#)" 20 페이지 또는 제품 사용설명서를 참조하십시오.
- 이 기능은 제품에 따라 사용할 수 없거나 기능이 활성화되지 않을 수 있습니다.
- 제품이 애드혹 모드로 작동 중이면 Wi-Fi Direct를 사용할 수 없습니다.
- Windows의 Wi-Fi Direct 기능을 사용한 직접 연결은 지원하지 않습니다.

제품의 네트워크 환경에 따라 자동으로 모드가 선택됩니다. Wi-Fi Direct를 사용하는 방법에 대한 자세한 내용은 다음 링크를 클릭하십시오. 제품에 따라 이 기능을 사용하지 못할 수 있습니다.

 <html/wifid.htm>

액세스 포인트 모드

제품이 액세스 포인트 모드(단순 AP 모드)로 구동되고 있으면 제품 화면에 Wi-Fi Direct 액세스 포인트 모드 아이콘이 표시됩니다. 모델에 따라 아이콘의 형태와 위치가 다릅니다. 자세한 내용은 제품의 화면 도움말 또는 사용설명서를 참조하십시오.

다음은 연결 사양입니다.

- 동시 연결 수: 4
- 보안: WPA2-PSK(AES)
- 규격: 802.11g

참고:

- 액세스 포인트 모드는 이 기능을 사용하여 제품에 연결된 장치 간 통신 기능을 제공하지 않습니다.
- 액세스 포인트 모드를 사용하지 않으려면 프린터의 제어판에서 Wi-Fi 또는 Wi-Fi Direct를 사용 안 함으로 설정하십시오.
- 제품에 연결 가능한 최대 대수가 초과되어 장치를 연결할 수 없다면 제품의 SSID(DIRECT-xxxxxxx)에서 장치를 하나 연결해 제하십시오. 현재 어떤 장치가 연결되어 있는지 알 수 없다면, 제품의 제어판에서 암호를 변경하여 제품에서 모든 장치의 연결을 끊을 수 있습니다. 이렇게 하면 모든 장치의 연결이 끊어집니다. 연결이 끊긴 장치를 다시 연결하려면 네트워크 설정을 다시 해야 합니다.
- 업그레이드된 Windows OS를 사용 중인 경우 연결되지 않을 수 있습니다.

네트워크로 제품 사용

Peer-to-Peer 모드

제품이 Peer-to-Peer 모드(Wi-Fi Direct 모드)로 구동되고 있으면 제품 화면에 Wi-Fi Direct Peer-to-Peer 모드 아이콘이 표시됩니다. 모델에 따라 아이콘의 형태와 위치가 다릅니다. 자세한 내용은 제품의 화면 도움말 또는 사용설명서를 참조하십시오.

다음은 연결 사양입니다.

- 동시 연결 수: 1
- 보안: WPA2-PSK(AES)
- 규격: 802.11g

참고:

- Peer-to-Peer 모드로 네트워크를 연결하면 다른 네트워크 연결은 끊어집니다. 결과적으로 제품이 인터넷으로 액세스하는 Epson Connect 및 다른 기능도 사용할 수 없습니다.
- 제품을 Peer-to-Peer 모드로 연결하면 제품 펌웨어 업데이트를 할 수 없습니다.
- 연결을 해제하려면 장치에서 제품과 연결을 끊으십시오. 제품은 이전 네트워크에 다시 연결됩니다.

애드훅 모드

애드훅 모드는 액세스 포인트를 이용하지 않고 제품과 컴퓨터를 무선으로 통신합니다. 먼저, 컴퓨터의 애드훅 설정(SSID)을 지정하고 애드훅 모드로 연결합니다.

Windows:

컴퓨터에 제품 소프트웨어 디스크를 넣고 화면의 지시에 따르십시오.

["Windows" 7 페이지](#)

Mac OS X:

EpsonNet Setup을 이용하여 네트워크를 설정하십시오.

["Mac OS X" 9 페이지](#)

참고:

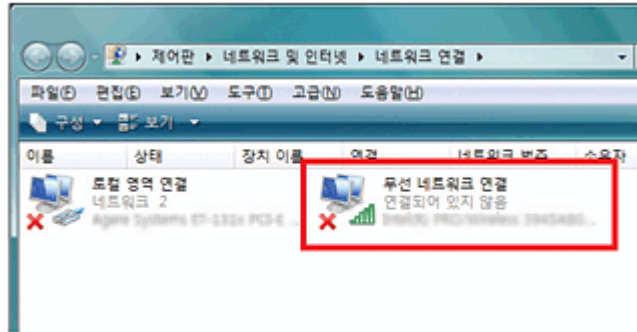
- Wi-Fi 연결 환경에서도 제품과 컴퓨터가 통신하지 못할 수도 있습니다. 이 경우 애드훅 모드로 연결해야 합니다. 제품과 컴퓨터를 직접 연결합니다. 이 연결은 한 대의 PC만 연결할 수 있습니다. 다른 PC는 제품과 Wi-Fi 연결할 수 없습니다.
- 컴퓨터에서 애드훅 모드를 설정하는 절차는 사용하는 OS, 컴퓨터, 무선 장치의 제조업체에 따라 다릅니다. 자세한 내용은 무선 장치의 설명서를 참조하거나 제조업체 고객 지원 센터에 문의하십시오. 다음은 Windows 7, Vista, XP, Mac OS X에서 규격을 설정하는 방법을 설명합니다.

Windows 7/Vista

- 1** 시작 > 제어판 > 네트워크 상태 및 작업 보기를 선택합니다.
- 2** 어댑터 설정 변경(7) 또는 네트워크 연결 관리(Vista)를 클릭합니다.

네트워크로 제품 사용

3 무선 네트워크 연결 아이콘을 더블 클릭합니다.



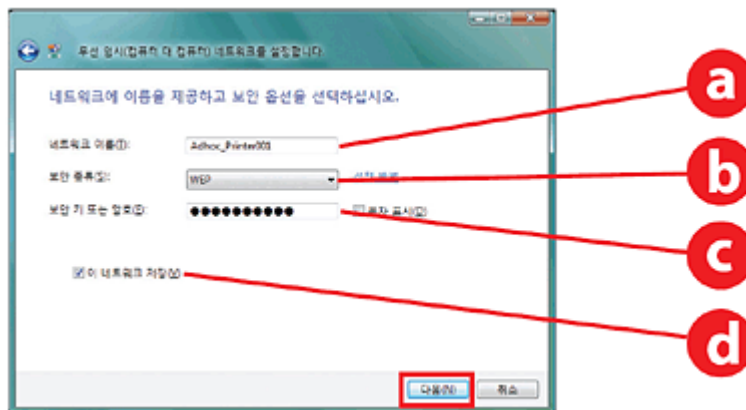
4 Windows 7: 네트워크 및 공유 센터 열기를 클릭하고 새 연결 또는 네트워크 설정을 클릭합니다.

Windows Vista: 연결 또는 네트워크 설정을 클릭합니다.

5 '무선 애드혹(컴퓨터 대 컴퓨터) 네트워크를 설정합니다.'를 선택한 후 다음을 클릭합니다.

6 다음을 클릭합니다.

7 다음 표를 참조하여 설정을 지정하고 다음을 클릭합니다.



a	<p>네트워크 이름 (SSID): 다음 문자를 사용하여 이름을 입력합니다.</p> <p>0123456789 !#\$%&'()*+,-./:; ABCDEFGHIJKLMNOPQRSTUVWXYZ abcdefghijklmnopqrstuvwxyz [\]^_`{ }~<=>?@</p>
b	<p>보안 종류: WEP를 선택합니다.</p>
c	<p>보안 키: 5 ~ 13자의 ASCII 문자(예: epson) 또는 10 ~ 26자의 16진수 문자로 입력합니다.</p>
d	<p>(Windows 7/Vista) '이 네트워크 저장' 체크 박스를 선택합니다.</p>

네트워크로 제품 사용

- 8 닫기를 클릭합니다.
- 9 무선 네트워크 연결 아이콘을 더블 클릭합니다.
- 10 애드훅 연결이 등록되었는지 확인하고,바탕 화면의 해당 위치(7) 또는 취소(Vista)를 클릭합니다.

참고:
네트워크 이름(SSID)을 선택할 때 **연결** 버튼이 표시되면, **연결**을 클릭하십시오.

Windows XP

- 1 시작 > 제어판 > 네트워크 및 인터넷 연결을 선택합니다.
- 2 네트워크 연결을 클릭합니다.
- 3 무선 네트워크 연결을 마우스 오른쪽 버튼을 클릭하여, 속성을 선택하고 무선 네트워크 탭을 클릭합니다.

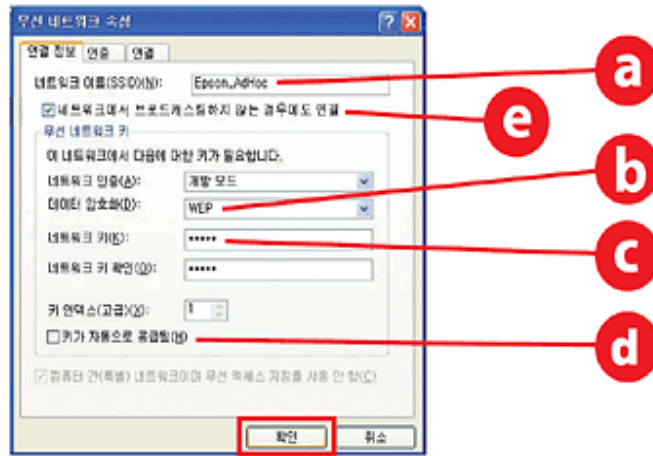
참고:
무선 장치와 함께 제공되는 유틸리티를 사용하는 경우 무선 네트워크 탭이 표시되지 않을 수 있습니다. 자세한 내용은 무선 장치와 함께 제공되는 사용설명서를 참조하십시오.



- 4 Windows에서 무선 네트워크 구성을 선택하고 고급을 클릭합니다.
- 5 컴퓨터 간 네트워크만(특별)을 선택합니다.
- 6 '기본이 아닌 네트워크에 자동으로 연결' 체크 박스를 선택 해제하고 닫기를 클릭합니다.
- 7 추가를 클릭합니다.

네트워크로 제품 사용

8 다음 표를 참조하여 설정을 지정하고, **확인**을 클릭합니다.



a	<p>네트워크 이름 (SSID): 다음 문자를 사용하여 이름을 입력합니다.</p> <p>0123456789 !#\$%&'()*+,-./; ABCDEFGHIJKLMNOPQRSTUVWXYZ abcdefghijklmnopqrstuvwxyz [\]^_`{ }~<=>?@</p>
b	<p>보안 종류: WEP를 선택합니다.</p>
c	<p>보안 키: 5 ~ 13자의 ASCII 문자(예: epson) 또는 10 ~ 26자의 16진수 문자로 입력합니다.</p>
d	<p>(Windows XP) '키가 자동으로 공급됨' 체크 박스를 선택하지 않고 보안 키를 입력합니다.</p>
e	<p>(Windows XP SP3) '네트워크에서 브로드캐스팅하지 않는 경우에도 연결' 체크 박스를 선택합니다.</p>

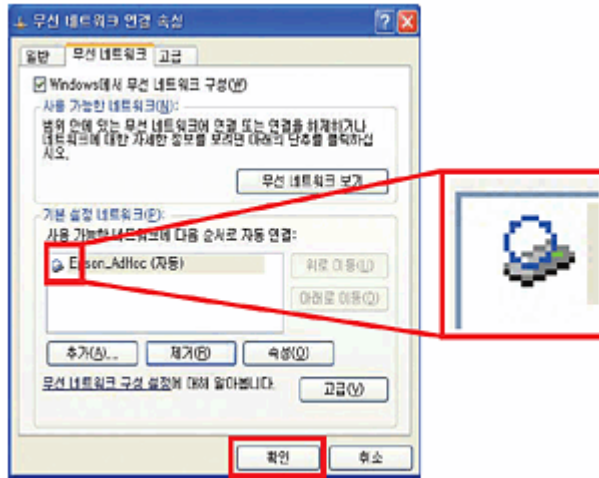
9 연결 탭을 클릭합니다.

10 '이 네트워크가 범위 내에 있을 때 자동으로 연결'을 선택하고 **확인**을 클릭합니다.

11 무선 네트워크 연결을 마우스 오른쪽 버튼으로 클릭하여, 속성을 선택하고 무선 네트워크 탭을 다시 클릭합니다.

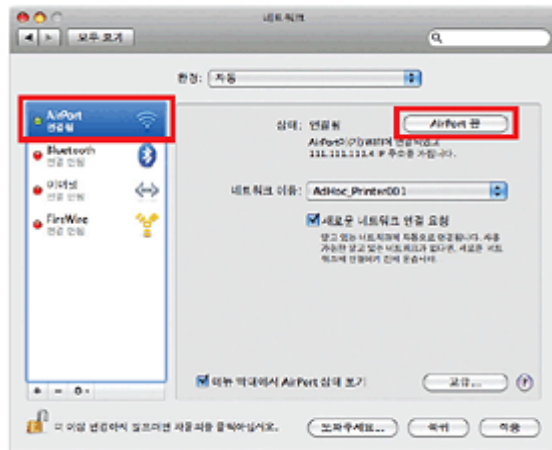
네트워크로 제품 사용

12 아이콘에 파란색 원이 표시되는지 확인하고 **확인**을 클릭합니다.



Mac OS X

- 1 애플 메뉴에서 **시스템 환경설정**을 선택합니다.
- 2 **네트워크** 아이콘을 클릭합니다.
- 3 **AirPort**를 선택하고 **AirPort** **켄**을 클릭합니다.



- 4 **네트워크 이름** 목록에서 **네트워크 생성**을 선택합니다.
- 5 네트워크 이름을 입력하고 **암호 요구** 체크 박스를 선택합니다.
- 6 암호를 입력한 후 **승인**을 클릭합니다.

네트워크로 제품 사용

- 7 고급을 클릭합니다.
- 8 TCP/IP를 클릭합니다.
- 9 IPv4 구성 목록에서 **DHCP 사용**을 선택하고 **승인**을 클릭합니다.
- 10 적용을 클릭합니다.

Epson Connect 서비스

Epson Connect를 이용하면 네트워크 장치(스마트폰, 태블릿 PC, 휴대용 컴퓨터 등)와 네트워크로 연결된 제품을 연결할 수 있습니다. 어디서나 쉽게 인쇄하고 네트워크 스캔을 사용하며 웹사이트 저장 서비스를 이용할 수 있습니다.

이용 가능한 Epson Connect 서비스 및 기능은 모델에 따라 다릅니다.

Epson Connect 웹사이트에 접속하여 서비스와 호환되는 제품, 이용 가능한 기능, 펌웨어 업데이트 상태 등의 정보를 확인할 수 있습니다.

자세한 내용은 Epson Connect 웹사이트를 확인하십시오.

<https://www.epsonconnect.com/> (Epson Connect 포털 사이트)

제품에 내장된 웹페이지

Web Config

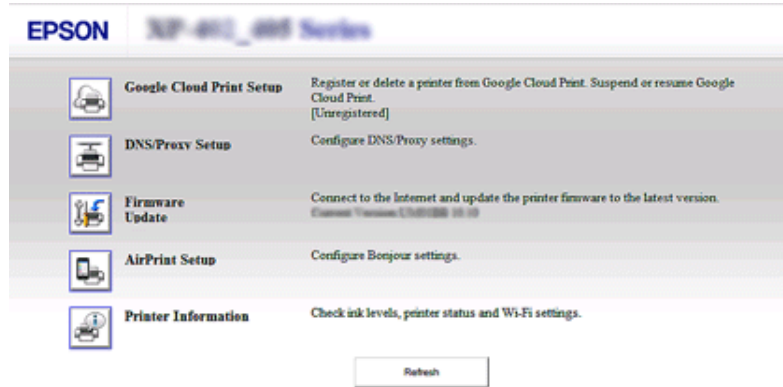
제품에는 Web Config라는 웹페이지가 내장되어 있습니다. 제품과 동일한 네트워크에 연결된 컴퓨터 또는 디지털 장치에서 웹 브라우저를 이용하여 Web Config에 접속하면 제품 상태 확인, 네트워크 상태 확인, 네트워크 서비스 설정 등을 할 수 있습니다. 모델에 따라 사용 가능한 기능이 다릅니다.

- 제품 상태 확인
제품 잉크 카트리지가 상태 또는 네트워크 연결 상태를 확인할 수 있습니다.
- 제품 펌웨어 업데이트
제품을 구입한 이후에 새로운 기능이 업데이트되었을 수 있습니다. 새로운 기능을 사용하려면 Epson에서 제공하는 최신 펌웨어의 버전으로 제품 펌웨어를 업데이트해야 합니다.
- 네트워크 서비스 설정
제품이 네트워크 서비스를 지원하면 Epson Connect, AirPrint, Google Cloud Print 등의 설정을 지정하거나 변경할 수 있습니다.

네트워크로 제품 사용

참고:

이 기능은 일부 제품에서 사용할 수 없거나 활성화되지 않을 수 있습니다.



Web Config 접속

1 컴퓨터 또는 디지털 장치에서 웹 브라우저를 열어 제품의 IP 주소를 입력하고 제품을 검색합니다.

IPv4 입력 형식은 'http://<제품 IP 주소>'입니다. (<> 제외)
 IPv6의 입력 형식은 'http://[제품 IPv6 주소]/' ([] 포함)

참고:

다음의 방법으로 Web Config를 열 수도 있습니다.

Windows 8/7/Vista:

1. **데스크톱 > 설정** 참 메뉴 > **제어판**을 선택하고 **장치 및 프린터 보기**를 선택합니다.(Windows 8)
 시작 > **제어판** > **하드웨어 및 소리** > **장치 및 프린터**를 클릭합니다. (Windows 7)
 시작 > **제어판** > **하드웨어 및 소리** > **프린터**를 클릭합니다. (Windows Vista)
2. 제품 아이콘을 마우스 오른쪽 버튼으로 클릭하고 **속성**을 선택합니다.
3. **Web Services** 탭을 선택하고 URL을 클릭합니다.

Mac OS X(10.6.x 이상):

1. **시스템 환경설정 > 프린트 & 팩스** 또는 **프린트 및 스캔**을 선택합니다.
2. 제품을 선택하고 **옵션 및 소모품**을 클릭합니다.
3. **프린터 웹페이지 보기**를 클릭합니다.

iOS/Android:

1. Epson iPrint를 실행합니다.
2. **유지보수 > 프린터 설정**을 선택합니다.

2 제품 상태를 확인하고 설정을 구성합니다.

문제 해결

네트워크 문제 해결 팁

네트워크 문제는 네트워크 환경이나 컴퓨터, 제품에 의해 발생할 수 있습니다. 문제를 해결하기 위해 다음의 방법으로 네트워크 상태를 먼저 확인할 수 있습니다.

참고:

네트워크 설정을 변경하고 변경사항이 반영되는 데는 약 30~60초 정도 소요됩니다.
(변경사항이 반영되는 데 걸리는 시간은 설정 방법이나 무선 라우터, 액세스 포인트 등에 따라 달라집니다.)

네트워크 연결 검사 보고서 인쇄

네트워크 환경을 변경하는 등 네트워크 설정이 변경되는 경우, 네트워크 연결을 확인하고 네트워크 검사 보고서를 인쇄할 수 있습니다.

네트워크 연결에 실패하면 보고서를 참조하여 문제 해결 방법을 찾으십시오.

네트워크 연결을 검사하고 보고서를 인쇄하는 방법에 대한 자세한 내용은 제품 사용설명서를 참조하십시오.

참고:

LCD 패널이 없는 제품에서는 이 기능을 사용할 수 없습니다.

네트워크 연결 검사 보고서를 이용하는 방법에 대한 정보는 다음 링크를 클릭하십시오.
이 기능은 일부 제품에서 사용할 수 없거나 활성화되지 않을 수 있습니다.



html/_files/nwchk.htm

네트워크 상태 표시 및 네트워크 상태 시트 인쇄

LCD 화면에 네트워크 상태를 표시하고 네트워크 상태 시트를 인쇄할 수 있습니다. 네트워크 상태에서 연결 방식, 연결 속도(전송 속도), IP 주소, 보안 방식, Epson Connect 상태 등의 정보를 확인할 수 있습니다.

제품에 LCD 패널이 있으면 간단한 상태 정보를 표시하고 자세한 상태 정보를 인쇄할 수 있습니다. 이 기능은 일부 제품에서 사용할 수 없습니다.

제품에 LCD 패널이 없으면 제어판의 버튼을 이용하여 자세한 상태 정보를 인쇄할 수 있습니다.

네트워크 상태를 표시하고 네트워크 상태 시트를 인쇄하는 방법에 대한 자세한 내용은 제품 사용설명서를 참조하십시오.

Wi-Fi 설정 해제 및 초기화

네트워크 문제가 발생했을 경우 Wi-Fi 설정을 해제하거나 초기화한 후 다시 설정하여 해결할 수 있습니다.

문제 해결

모델에 따라 작동 방법이 다릅니다. 더 자세한 내용은 제품의 사용설명서를 참조하십시오.

참고:

Wi-Fi 설정을 해제하거나 초기화하기 전에 SSID 및 암호를 먼저 확인하고 적어두는 것이 좋습니다.

Wi-Fi 기능 해제:

제품에 LCD 패널이 있으면 LCD 패널을 이용하여 Wi-Fi 기능을 해제할 수 있습니다.

제품에 LCD 패널이 없으면 활성화된 네트워크에 연결된 이더넷 케이블을 연결하여 Wi-Fi 기능을 해제할 수 있습니다.

LCD 패널 또는 이더넷 인터페이스가 없으면 제어판 버튼을 이용하여 네트워크 설정을 초기화하고 Wi-Fi 기능을 해제할 수 있습니다.

참고:

제품에 이더넷과 Wi-Fi 기능이 있으면 Wi-Fi 기능이 해제되면 이더넷 기능이 활성화됩니다.

네트워크 설정 초기화:

제품에 LCD 패널이 있으면 LCD 패널을 이용하여 네트워크 설정을 초기화할 수 있습니다.

제품에 LCD 패널이 없으면 제어판 버튼을 이용하여 네트워크 설정을 초기화할 수 있습니다.

참고:

네트워크 설정을 초기화하면 Epson Connect 설정과 타사의 네트워크 인쇄 서비스 설정도 초기화됩니다.

제품 펌웨어 업데이트

제품 펌웨어를 업데이트하는 것으로 네트워크 문제가 해결될 수도 있습니다. 제품 펌웨어가 최신 버전인지 확인합니다.

웹 브라우저를 이용하여 제품에 내장된 웹페이지를 확인하고 최상위 메뉴에서 펌웨어 업데이트를 실시합니다.

참고:

이 기능은 일부 제품에서 사용할 수 없거나 활성화되지 않을 수 있습니다.

제품에 내장된 웹페이지를 여는 자세한 내용은 ["제품에 내장된 웹페이지" 20 페이지](#)를 참조하십시오.

Ping 명령을 이용하여 연결 확인

제품에 내장된 웹페이지에 액세스할 수 없으면 제품으로 인쇄 명령을 전송하여도 제품이 응답하지 않거나, 다른 문제가 발생하여도 컴퓨터와 제품이 올바르게 연결되었는지 이 기능을 이용하여 확인할 수 없습니다.

Ping 명령을 사용하기 전에 컴퓨터와 제품의 IP 주소를 확인하십시오.

컴퓨터 조작에 대한 자세한 것은 ["Ping 명령" 23 페이지](#) 내용을 참조하십시오.

Ping 명령

TCP/IP 네트워크 환경에서 컴퓨터와 프린터에 설정된 IP 주소를 확인하고, 컴퓨터와 프린터 사이에 통신이 설정되었는지 여부를 확인하십시오.

문제 해결

Windows 8/7/Vista/XP에서 확인

- 1 제품 **IP** 주소를 확인합니다.
IP 주소는 네트워크 상태 시트, 검사 보고서, LCD 화면에서 확인할 수 있습니다.
네트워크 상태 시트를 확인하려면 "[네트워크 상태 표시 및 네트워크 상태 시트 인쇄](#)" 22 페이지 내용을 참조하십시오.
- 2 **Windows 8:** 앱 모두 보기를 선택하고, 명령 프롬프트를 선택합니다.
Windows 7/Vista/XP: 시작 버튼 또는 시작, 모든 프로그램 또는 프로그램, 보조 프로그램, 명령 프롬프트를 차례로 클릭합니다.
- 3 'ping'을 입력하고 한 칸 띄운 다음 '<제품의 IP 주소>'를 입력하고 **Enter** 키를 누릅니다.
- 4 통신이 설정되어 있으면 '<제품의 IP 주소>의 응답'이 표시됩니다.
통신이 설정되지 않았으면 '대상 호스트에 연결할 수 없습니다.' 또는 '요청 시간이 만료되었습니다.'가 표시됩니다. 컴퓨터에서 장치의 네트워크 설정을 확인합니다.

Mac OS X에서 확인

- 1 제품 **IP** 주소를 확인합니다.
IP 주소는 네트워크 상태 시트에서 확인할 수 있습니다. "[네트워크 상태 표시 및 네트워크 상태 시트 인쇄](#)" 22 페이지 내용을 참조하십시오.
- 2 **Macintosh HD, 응용 프로그램, 유틸리티, 네트워크 유틸리티**를 차례로 더블 클릭합니다.
- 3 **Ping** 탭을 클릭합니다.
- 4 네트워크 주소 필드에 제품의 **IP** 주소를 입력합니다.
- 5 **Ping**을 클릭합니다.
- 6 통신이 설정되었으면 모든 신호가 반환되고 **0% packet loss**가 표시됩니다.
통신이 설정되지 않았으면 신호가 반환되지 않고 **100 % packet loss**가 표시됩니다. 컴퓨터에서 장치의 네트워크 설정을 확인합니다.

설정 문제

Wi-Fi로 연결

SSID를 찾을 수 없는 경우

- 연결 가능한 무선 라우터/액세스 포인트가 있습니까?
사용 중인 컴퓨터나 다른 장치가 무선으로 연결할 수 있는지 확인하십시오.
- 제품과 액세스 포인트가 너무 멀리 떨어져 있거나, 장애물이 있습니까?
액세스 포인트와 가까운 거리로 제품을 이동하거나, 장애물을 치우십시오.
- 액세스 포인트 설정에 **SSID(네트워크 이름)** 숨김으로 설정되어 있습니까?
액세스 포인트 숨김 기능 등으로 SSID가 숨겨져 있으면 제어판에서 SSID를 입력합니다. ["제품의 제어판" 12 페이지](#) 내용을 참조하십시오.
- SSID(네트워크 이름)**에 **ASCII** 문자 외에 다른 문자가 포함되어 있습니까?
SSID(네트워크 이름)에 ASCII 문자 외에 다른 문자가 포함되어 있는지 확인하십시오. 제품은 ASCII 문자가 아닌 문자를 표시할 수 없습니다.

액세스 포인트에 연결할 수 없는 경우

- 제품과 액세스 포인트가 너무 멀리 떨어져 있거나, 장애물이 있습니까?
액세스 포인트와 가까운 거리로 제품을 이동하거나, 장애물을 치우십시오.
- 올바른 암호를 입력하였습니까?
암호는 대소문자를 구분합니다. 입력한 암호(비밀번호)가 올바른지 확인하십시오. 암호는 액세스 포인트 또는 사용 중인 보안 시스템에 따라 "WEP 키(WEP key)", "WPA 암호(WPA passphrase)", "사전 공유 키(Pre-Shared Key)" 등으로 불릴 수 있습니다.
- 액세스 포인트에 액세스 제한이 설정되어 있습니까?
액세스 포인트(무선 라우터 등)에 액세스 제한을 설정한 경우, 프린터의 MAC 주소 또는 액세스 포인트의 IP 주소를 등록해야 통신할 수 있습니다. 자세한 내용은 액세스 포인트의 설명서를 참조하십시오.
- WLAN**-장착된 컴퓨터에 사용할 수 있는 무선 채널 제한이 설정되어 있습니까?
무선 장착 컴퓨터에 사용 가능한 무선 채널 제한이 설정되어 있을 수 있습니다. 사용 가능한 무선 채널을 확인하는 방법은 컴퓨터 또는 무선 카드의 설명서를 참조하십시오. 위에서 확인한 무선 채널에 액세스 포인트에 설정된 채널이 포함되어 있는지 확인하십시오. 만약 채널이 없으면 액세스 포인트 무선 채널을 변경하십시오.
- 네트워크 어댑터가 제품 규격과 호환됩니까?
Wi-Fi 장치용은 802.11a, 802.11b, 802.11g and 802.11n 등의 여러 규격이 있으며, 다른 여러 주파수의 전자파도 사용됩니다.

Wi-Fi Direct로 연결

Wi-Fi Direct를 이용하여 여러 네트워크 인터페이스가 있는 컴퓨터에 제품을 연결하면 인터넷에 액세스할 수 없습니다.

- 네트워크 어댑터가 낮은 우선 순위로 설정되어 인터넷에 연결되어 있습니까?
저속 인터넷 연결을 사용하여 Wi-Fi Direct(액세스 포인트 모드)로 컴퓨터와 제품을 연결하면, 인터넷에 액세스하지 못할 수 있습니다.

문제 해결

- 1 **Windows** 네트워크 연결 화면을 표시합니다.
Windows 8: 데스크톱 > 설정 참 메뉴 > 제어판을 선택하고 **네트워크 상태 및 작업 보기 > 어댑터 설정 변경**을 선택합니다.
Windows 7: 시작 > 제어판 > 네트워크 및 인터넷 > 네트워크 및 공유 센터 > 네트워크 상태 및 작업 보기 > 어댑터 설정 변경을 클릭합니다.
Windows Vista: 시작 > 제어판 > 네트워크 및 인터넷 > 네트워크 및 공유 센터 > 네트워크 상태 및 작업 보기 > 네트워크 연결 관리를 클릭합니다.
Windows XP: 시작 > 제어판 > 네트워크 및 인터넷 연결 > 네트워크 연결
- 2 **무선 네트워크 연결(DIRECT-xxxxxxx)**을 마우스 오른쪽 버튼으로 클릭하고 **속성**을 클릭합니다.
- 3 **Internet Protocol Version 4 (TCP/IPv4)**를 선택하고 **속성**을 클릭합니다.
- 4 **고급**을 클릭합니다.
- 5 **자동 메트릭** 체크 박스를 선택 해제하고, **인터페이스 메트릭**에 **"100"**을 입력한 후 **확인**을 클릭합니다.

참고:
 여전히 인터넷에 연결할 수 없으면, **Internet Protocol Version 6 (TCP/IPv6)**을 3 단계에서 수행한 동일한 작업을 수행합니다.

갑자기 Wi-Fi Direct 연결이 끊어진 경우

- Wi-Fi Direct** 암호(액세스 포인트 모드)를 변경하였습니까?
 장치에 등록된 "DIRECT-xxxxxxx"의 연결 설정을 삭제하고, 다시 "DIRECT-xxxxxxx"를 선택한 다음 새 암호를 입력하십시오. 설정을 삭제하는 자세한 내용은 장치의 설명서를 참조하십시오.
- 제품의 네트워크 설정을 변경하였습니까?
 제품의 네트워크 설정을 확인하십시오. 네트워크 연결 방법이 액세스 포인트 모드 이외의 모드로 변경될 수 있습니다. 연결 방법을 다른 모드에서 다시 액세스 포인트 모드로 변경하려면, 제품의 네트워크 설정을 초기화하고 Wi-Fi Direct를 이용하여 제품과 장치를 다시 연결합니다. 제품의 LCD 화면 또는 네트워크 상태 시트로 제품의 네트워크 설정을 확인합니다.

이더넷 연결

이더넷에 연결할 수 없는 경우

- 제어판에서 **Wi-Fi** 설정이 **사용 안 함**으로 설정되어 있습니까?
사용으로 설정되어 있으면, 이더넷 네트워크로 통신할 수 없습니다. **사용 안 함**으로 설정하십시오.
- 컴퓨터의 네트워크 인터페이스가 하나 이상입니까?
 컴퓨터에 네트워크 인터페이스가 여러 개 있으면 스캐너와 통신하지 못할 수 있습니다. 스캐너와 통신하려면 스캐너와 연결된 인터페이스를 제외한 컴퓨터의 모든 네트워크 인터페이스를 **사용 안 함**으로 설정합니다.
- HUB**, 이더넷 케이블 등 이더넷 네트워크 연결이 올바르게 작동하고 있습니까?
 제품의 전원이 켜져 있는지 확인하고, 제품과 연결된 HUB 포트의 링크 LED가 켜져 있거나 깜박이는지 확인하십시오. 링크 LED가 꺼져있으면, 다음과 같이 조치하십시오.
 1. 다른 포트에 연결합니다.

문제 해결

- 2. 다른 HUB에 연결합니다.
- 3. 이더넷 케이블을 교체합니다.

□ 제품의 통신 모드가 HUB 또는 라우터에 해당합니까?

제품의 통신 모드가 HUB 또는 라우터에 적합한지 확인합니다.

다음 표를 참조하여 제품의 통신 모드와 HUB/라우터가 일치하는지 확인합니다. (제품의 기본 통신 모드는 자동입니다.) HUB/라우터의 통신 모드 확인/설정에 대한 절차는 사용설명서를 참조하십시오.

제품이 지원하는 통신 모드에 대한 자세한 것은 사용설명서 내용을 참조하십시오.

		HUB/라우터 설정						
		자동	1000 Base-T 전 이중	1000 Base-T 반 이중	100 Base-TX 전 이중	100 Base-TX 반 이중	10Base-T X 전 이중	10Base-T X 반 이중
제품 설정	자동	Y	Y	Y	N	Y	N	Y
	100Base-TX 전 이중	N	N	N	Y	N	N	N
	100Base-TX 반 이중	Y	N	N	N	Y	N	N
	10Base-TX 전 이중	N	N	N	N	N	Y	N
	10Base-TX 반 이중	Y	N	N	N	N	N	Y

Y: 활성 N: 비활성

Wi-Fi 또는 이더넷으로 연결

네트워크에 연결할 수 없는 경우

□ "IP 주소와 서브넷 마스크의 조합이 잘못되었습니다." 메시지가 표시됩니까?

해결 방법 1: 브로드밴드 라우터(또는 액세스 포인트)에서 DHCP 기능을 사용 중이면, 제품은 자동으로 IP 주소를 획득하여 TCP/IP 설정을 합니다.

해결 방법 2: 제품의 IP 주소를 수동으로 설정하려면, 다음을 따라 IP 주소와 서브넷 마스크를 설정합니다.

1. 컴퓨터와 연결된 브로드밴드 라우터(또는 액세스 포인트)의 IP 주소를 확인합니다. 브로드밴드 라우터(또는 액세스 포인트)의 사용설명서를 참조하십시오.

2. 모든 IP 주소는 4개의 숫자값 세그먼트에 기록됩니다. 마지막 세그먼트에는 1~254 범위 내에서 제품의 고유 숫자 값을 설정합니다. (라우터가 DHCP 서버일 때 또는 네트워크에서 다른 DHCP 서버가 있어 DHCP 서버에서 할당된 IP 주소 범위와 충돌하지 않는 값을 설정)

설정 예:

IP 주소는 브로드밴드 라우터: 192.168.1.1

제품 설정 예: 192.168.1.3

서브넷 마스크 **255.255.255.0**은 일반적으로 작은 규모의 네트워크를 설정하고 네트워크의 모든 장치는 이 값을 사용합니다. 게이트웨이 값을 설정할 경우, 무선 라우터의 IP 주소와 같은 값을 사용합니다.

□ 컴퓨터의 네트워크 인터페이스가 하나 이상입니까?

컴퓨터에 네트워크 인터페이스가 여러 개 있으면 스캐너와 통신하지 못할 수 있습니다. 스캐너와 통신하려면 스캐너와 연결된 인터페이스를 제외한 컴퓨터의 모든 네트워크 인터페이스를 사용 안 함으로 설정합니다.

□ TCP/IP를 사용하는 경우, 컴퓨터와 제품이 통신을 합니까?

연결이 설정되어 있는지 확인하십시오. "Ping 명령" 23 페이지 내용을 참조하십시오.

문제 해결

- **TCP/IP**를 사용하는 경우, 사용 중인 환경에 맞는 **IP** 주소를 설정하였습니까?
초기 설정 그대로 사용할 수 없습니다. 이 IP 주소를 사용하려면, 일단 삭제하고 동일한 주소를 다시 입력하십시오. 사용자의 환경에 맞도록 제품의 IP 주소를 변경하십시오.

IP 주소 변경

- 자동으로 **IP** 주소를 받도록 제어판에서 **TCP/IP**를 설정하였습니까?
자동으로 설정되어 있으면, 제품의 전원을 켤 때마다 IP 주소가 변경됩니다. 자동 설정을 사용하는 경우, 전원 공급 순서를 결정하거나 제품의 전원을 항상 켜 두십시오. 자동 설정은 제품 포트를 EpsonNet Print(Windows) 또는 Bonjour 인쇄(Mac OS X)로 설정할 때 사용할 수 있습니다.

인쇄 문제

Wi-Fi로 연결된 컴퓨터

네트워크 인쇄를 수행할 수 없는 경우

- 네트워크 설정이 올바릅니까?
네트워크 연결 설정 문제에 대한 자세한 것은 "[설정 문제](#)" 25 페이지 내용을 참조하십시오.
- 액세스 포인트(무선 라우터 등)에 올바르게 연결할 수 없습니까?
연결이 끊긴 경우 다음 사항을 확인하십시오.
액세스 포인트(무선 라우터 등)가 켜져 있습니까?
Wi-Fi 설정이 대상 액세스 포인트(무선 라우터 등)의 설정과 일치합니까?
- 무선 연결이 중단 또는 연결 해제되었습니까?
연결이 해제되었으면 제품을 다시 시작하십시오. 제어판에 대한 자세한 것은 "[제품의 제어판](#)" 12 페이지 내용을 참조하십시오.
- 액세스 포인트(또는 무선 라우터)의 프라이버시 구분자(**Privacy Separator**) 기능을 사용하고 있습니까?
프라이버시 구분자(Privacy Separator) 기능을 사용 중이면 컴퓨터, 스마트폰, 태블릿과 통신을 차단하기 때문에 인쇄할 수 없습니다. 액세스 포인트(또는 무선 라우터)에서 프라이버시 구분자(Privacy Separator) 기능을 사용 안 함으로 설정하십시오. 설정이나 설정을 확인하는 자세한 내용은 액세스 포인트(또는 무선 라우터)의 설명서를 참조하십시오.

이더넷으로 연결된 컴퓨터

네트워크 인쇄를 수행할 수 없는 경우

- 무선 연결이 중단 또는 연결 해제되었습니까?
연결이 해제되었으면 제품을 다시 시작하십시오. 제어판에 대한 자세한 것은 "[제품의 제어판](#)" 12 페이지 내용을 참조하십시오.

느리게 인쇄되거나 데이터의 끝이 잘리는 경우

- 제품의 통신 모드(전이중/반이중)와 연결된 **HUB**의 통신 모드가 일치합니까?
제품의 초기 통신 라인 속도 모드는 자동입니다. HUB의 통신 모드가 고정되어 있는 경우, 제품과 HUB의 통신 모드가 일치하지 않아 인쇄 속도가 현저히 느려지거나 제한 시간으로 인해 데이터의 끝이 잘립니다.

Wi-Fi 또는 이더넷으로 연결된 컴퓨터

컴퓨터에서 인쇄 작업을 취소하여도 인쇄가 멈추지 않는 경우

- **Mac OS X(10.5.x 또는 10.6.x)**를 구동하는 네트워크 컴퓨터에서 인쇄 작업을 전송하였습니까?
 사용 중인 환경이 다음 조건에 해당하면 컴퓨터에서 인쇄를 중지할 수 없습니다.
 - 제품이 AirPrint를 지원합니다.
 - Mac OS X(10.5.x 또는 10.6.x)를 구동하는 네트워크 컴퓨터에서 인쇄 작업을 전송하였습니다.
 - 제품에 내장된 웹페이지의 Bonjour 설정에서 최우선 프로토콜은 **IPP**로 설정됩니다.
 이 경우, 인쇄를 중지하려면 제품의 제어판에서 취소 버튼을 누릅니다.

사용 중인 컴퓨터에서 인쇄를 중지할 수 있도록 하려면 다음과 같이 설정합니다.

1. 제품에 내장된 웹페이지를 엽니다. "**제품에 내장된 웹페이지**" 20 페이지를 참조하십시오.
 2. **AirPrint 설정**을 클릭합니다.
 3. 최우선 프로토콜 풀 다운 메뉴에서 **Port9100**을 선택하고 **확인**을 클릭합니다.
 4. 최우선 프로토콜:Port9100이 표시되면, **확인**을 클릭합니다.
 5. 브라우저를 닫습니다.
 6. 애플 메뉴에서 **시스템 환경설정**을 선택합니다.
 7. **프린트 & 팩스** 아이콘을 클릭합니다.
 8. 제품을 삭제하려면 제품 목록에서 설정하려는 제품을 선택하고 **-**을 클릭합니다.
 9. **프린터** 목록 아래의 **+**를 클릭하고 네트워크 프린터 목록에서 설정하려는 제품을 선택합니다.
 10. 제품 이름이 이름 상자에 표시되면 **추가** 버튼을 클릭합니다.
- 재등록한 제품으로 인쇄하면, 컴퓨터에서 인쇄를 중지할 수 있습니다.

느리게 인쇄되거나 데이터의 끝이 잘리는 경우

- 프린터 포트 설정이 올바릅니까?
 프린터 포트(Windows)를 확인하려면 다음 순서를 따르십시오.
 1. **데스크톱 > 설정 > 참 메뉴 > 제어판**을 선택하고 **장치 및 프린터 보기**를 선택합니다.(Windows 8)
 시작 - **제어판 - 하드웨어 및 소리 - 장치 및 프린터**를 클릭합니다.(Windows 7)
 시작 - **제어판 - 하드웨어 및 소리 - 프린터**를 클릭합니다.(Windows Vista)
 시작 - **제어판 - 프린터 및 기타 장치 - 프린터 및 팩스**를 클릭합니다.(Windows XP)
 2. 제품 아이콘을 마우스 오른쪽 버튼으로 클릭합니다.
 3. **프린터 속성** (Windows 8/7) 또는 **속성** (Windows Vista/XP)을 선택합니다.
 4. **포트** 탭을 선택합니다.
 5. 제품의 설명란에 올바른 프로토콜이 선택되었는지 확인합니다.

스마트폰 또는 태블릿

장치에서 AirPrint를 이용하여 여러 장의 인쇄 작업을 보내도 프린터에서 마지막 페이지만 인쇄되는 경우

- **iOS 4.x**를 구동하는 장치입니까?
 AirPrint 지원 프린터는 iOS 5.x 이상을 구동하는 장치를 지원합니다. AirPrint를 이용하여 인쇄 시 iOS 5.x 이상을 사용하십시오. iOS 4.x에서는 정상적으로 인쇄되지 않을 수 있습니다. iOS 4.x를 사용 중이면 iOS 5.x 이상의 운영 체제로 업그레이드하십시오. 운영 체제를 업그레이드하려면 Apple 웹사이트에 방문하십시오.

스캔 문제

Wi-Fi 또는 이더넷으로 연결**EPSON Scan에서 시작, 설정 또는 스캔할 수 없는 경우**

- 연결 테스트가 성공했습니까?
연결 테스트가 실패한 경우 네트워크에 문제가 없는지 확인하십시오.
- IP 주소가 컴퓨터에서 올바르게 설정되어 있습니까?
IP 주소와 같은 네트워크 설정에 대한 자세한 것은 "[설정 문제](#)" 25 페이지 내용을 참조하십시오.
- 통신이 끊겼습니까?
EPSON Scan을 시작하는 동안 통신이 끊긴 경우, EPSON Scan을 종료하고 잠시 후 다시 시작하십시오. EPSON Scan을 다시 시작할 수 없으면 제품의 전원을 껐다가 켜 다음 다시 시도하십시오.
EPSON Scan 설정에서 시간 설정을 확인하십시오. 자세한 내용은 EPSON Scan 도움말을 참조하십시오.
- **Windows XP** 이상 또는 시중에서 판매하는 보안 소프트웨어의 방화벽 기능을 사용하고 있습니까?
방화벽 기능을 사용 중이면, **EPSON Scan 설정**에서 검색이 올바르게 작동하지 않을 수 있습니다. 이 경우 **EPSON Scan 설정 - 추가 - 주소 입력**을 클릭하고 IP 주소를 직접 입력하십시오.
- 고해상도로 넓은 범위를 스캔 중입니까?
고해상도로 넓은 범위를 스캔하면 통신 오류가 발생할 수 있습니다. 스캔되지 않으면 해상도를 낮추십시오.

Scan to PC(WSD)가 동작하지 않는 경우

- **WSD** 지원 컴퓨터가 네트워크에 연결되어 있습니까?
Scan to PC(WSD) 기능은 Windows 8/7/Vista 영문 버전 컴퓨터에서만 사용할 수 있습니다. Windows 8/7/Vista 영문 버전을 실행 중인 컴퓨터가 동일한 네트워크에 있는 스캐너에 연결되어 있는지 확인하십시오.

운영 체제 관련 문제

IPv4/IPv6 기능 표


컴퓨터 운영 체제에 따라 사용할 수 있는 기능이 다릅니다. 자세한 내용은 다음 표를 참조하십시오.

기능	Windows				Mac
	8	7	Vista	XP	OS X
호환					
IPv4	Y	Y	Y	Y	Y
IPv6	Y	Y	Y	-	Y
인쇄 포트					
표준 TCP/IP 포트	v4/v6	v4/v6	v4/v6	v4	-
EpsonNet Print 포트	v4	v4	v4	v4	-
WSD 포트	v4/v6	v4/v6	v4/v6	-	-
Bonjour 인쇄	-	-	-	-	v4/v6
스캔					
EPSON Scan	v4	v4	v4	v4	v4
Event Manager	v4	v4	v4	v4	v4
WSD 스캔	v4/v6	v4/v6	v4/v6	-	-
파일 공유(메모리 카드, 외부 장치)					
	v4	v4	v4	v4	v4
팩스 송신/수신					
	v4	v4	v4	v4	v4

v4=IPv4, v6=IPv6

Mac OS X

프린터 추가에 프린터가 나타나지 않는 경우

- 프린터 드라이버가 설치되어 있습니까?
프린터 드라이버를 설치하십시오. 소프트웨어 설치에 대한 자세한 것은 "[Mac OS X](#)" 9페이지 내용을 확인하십시오.
- 네트워크 목록 상단에 네트워크 서비스가 있습니까?
컴퓨터에서 유선 및 무선 네트워크 서비스를 사용할 수 있는 경우 프린터를 찾을 수 없는 경우가 있습니다. 이 경우 목록 맨 위에 있는 네트워크 서비스를 사용하려고 설정하는 경우 아래 지침을 따르십시오.
 1. **시스템 환경설정 - 네트워크**를 엽니다.
 2.  아이콘을 클릭하고 **서비스 순서 설정**을 선택합니다.
 3. 목록 상단으로 자주 사용하는 네트워크 서비스 유형을 드래그합니다.
 4. **확인**을 클릭합니다.
 5. **적용**을 클릭하여 설정을 적용합니다.

문제 해결

컴퓨터의 네트워크 설정을 구성하였습니까?

설정에는 프로토콜에 따라 다릅니다. 다음을 시도하십시오.

EPSON TCP/IP: 시스템 환경설정 - 네트워크 - 고급 - TCP/IP을 열고 주소를 설정하거나, 초기 설정과 다른 올바른 IP 주소가 제품의 네트워크 인터페이스에 설정되어 있는지 여부를 확인합니다. "[설정 문제](#)" 25 페이지 내용을 참조하십시오.

컴퓨터에서 인쇄 작업을 취소하여도 인쇄가 멈추지 않는 경우

Mac OS X(10.5.x 또는 10.6.x)를 구동하는 네트워크 컴퓨터에서 인쇄 작업을 전송하였습니까?

사용 중인 환경이 다음 조건에 해당하면 컴퓨터에서 인쇄를 중지할 수 없습니다.

- 프린터가 AirPrint를 지원합니다.

- Mac OS X(10.5.x 또는 10.6.x)를 구동하는 네트워크 컴퓨터에서 인쇄 작업을 전송하였습니다.

- 프린터에 내장된 웹페이지의 Bonjour 설정에서 최우선 프로토콜은 **IPP**로 설정됩니다.

이 경우, 인쇄를 중지하려면 프린터의 제어판에서 취소 버튼을 누릅니다.

사용 중인 컴퓨터에서 인쇄를 중지할 수 있도록 하려면 다음과 같이 설정합니다.

1. 프린터에 내장된 웹페이지를 엽니다. "[Web Config 접속](#)" 21 페이지를 참조하십시오.

2. **AirPrint 설정**을 클릭합니다.

3. 최우선 프로토콜 풀 다운 메뉴에서 **Port9100**을 선택하고 **확인**을 클릭합니다.

4. 최우선 프로토콜:Port9100이 표시되면, **확인**을 클릭합니다.

5. 브라우저를 닫습니다.

6. 애플 메뉴에서 **시스템 환경설정**을 선택합니다.

7. **프린트 & 팩스** 아이콘을 클릭합니다.

8. 프린터를 삭제하려면 프린터 목록에서 설정하려는 제품을 선택하고 **-**을 클릭합니다.

9. **프린터** 목록 아래의 **+**를 클릭하고 네트워크 프린터 목록에서 설정하려는 프린터를 선택합니다.

10. 프린터 이름이 이름 상자에 표시되면 **추가** 버튼을 클릭합니다.

재등록한 프린터로 인쇄하면, 컴퓨터에서 인쇄를 중지할 수 있습니다.

Epson 응용 프로그램에서 CD/DVD 라벨을 인쇄할 수 없는 경우

사용 메뉴에서 **Epson** 제품 이름을 선택하였습니까?

제품에 Bonjour 프로토콜을 사용하여 연결 중이면, 드라이버 **사용** 메뉴에서 Epson 제품 이름을 선택하십시오. 그렇지 않으면 Epson 응용 프로그램에서 일부 기능을 사용하지 못할 수 있습니다.

iOS

장치에서 AirPrint를 이용하여 여러 장의 인쇄 작업을 보내도 프린터에서 마지막 페이지만 인쇄되는 경우

iOS 4.x를 구동하는 장치입니까?

AirPrint 지원 프린터는 iOS 5.x 이상을 구동하는 장치를 지원합니다. AirPrint를 이용하여 인쇄 시 iOS 5.x 이상을 사용하십시오. iOS 4.x에서는 정상적으로 인쇄되지 않을 수 있습니다. iOS 4.x를 사용 중이면 iOS 5.x 이상의 운영 체제로 업그레이드하십시오. 운영 체제를 업그레이드하려면 Apple 웹사이트에 방문하십시오.

Android

Wi-Fi Direct 액세스 포인트 모드로 제품에 연결 시 인터넷에 액세스할 수 없는 경우

Epson iPrint의 이전 버전을 사용 중입니까?

Wi-Fi Direct 액세스 포인트 모드를 이용하여 Android 장치에서 인쇄 시 Epson iPrint의 최신 버전을 사용하십시오.

소프트웨어 문제

EpsonNet Print에서 인쇄할 때 전화 접속 연결 대화 상자가 나타나는 경우

- 전화 접속 연결을 사용하여 인터넷에 연결합니까?
이 대화 상자를 닫으면 인쇄가 정상적으로 완료되지만 Windows가 시작된 후 인쇄할 때마다 이 메시지가 나타납니다. LAN을 통해 인터넷에 연결하거나 수동으로 전화 접속 네트워크를 시작하십시오.

Epson 소프트웨어 차단 해제

- 방화벽 화면에서 계속 차단 버튼을 클릭하였습니까?
Epson 소프트웨어를 설치하는 동안 또는 설치 후에 Windows 보안 알림 창에서 계속 차단을 클릭하였으면 아래의 단계를 따라 Epson 소프트웨어를 차단 해제하십시오.

- 1** **Windows 8:** 데스크톱 > 설정 참 메뉴 > 제어판을 선택하고 시스템 및 보안을 선택합니다.
Windows 7: 시작 > 제어판을 클릭하고 시스템 및 보안을 클릭합니다.
Windows Vista: 시작 > 제어판을 클릭하고 보안을 클릭합니다.
Windows XP: 시작 > 제어판을 클릭하고 보안 센터를 클릭합니다.

- 2** **Windows 8:** Windows 방화벽에서 앱 허용을 클릭합니다.
Windows 7: Windows 방화벽에서 프로그램 허용을 클릭합니다.
Windows Vista: Windows 방화벽을 통한 프로그램 실행 허용을 클릭합니다.
Windows XP: Windows 방화벽을 클릭합니다.

- 3** **Windows 8:** 설정 변경을 선택하고 다른 앱 허용을 선택합니다.
Windows 7: 다른 프로그램 허용을 클릭합니다.
Windows Vista: 예외 탭을 클릭하고 프로그램 추가 버튼을 클릭합니다.
Windows XP: 예외 탭을 클릭하고 프로그램 추가 버튼을 클릭합니다.

Windows Vista 사용자 참고 사항:

예외 탭을 찾을 수 없으면 설정 변경을 클릭합니다.

- 4** 목록에서 Epson 소프트웨어를 선택하고 추가(8/7) 또는 확인(Vista/XP)을 클릭합니다.
- 5** 허용되는 앱 및 기능(8), 허용되는 프로그램 및 기능(7), 프로그램 또는 포트(Vista) 또는 프로그램 및 서비스(XP) 목록에서 Epson 소프트웨어의 체크 박스가 선택되었는지 확인하고 확인을 클릭합니다.

기타 문제

제품에서 네트워크 서비스를 설정할 수 없거나, 갑자기 네트워크 서비스를 사용할 수 없는 경우

- 제품의 루트 인증서가 만료되었습니까?
제품의 루트 인증서가 만료되었으면 Web Config 또는 제품 화면에 루트 인증서 갱신이 필요하다는 메시지가 표시됩니다. 제품과 같은 네트워크에 있는 컴퓨터 또는 스마트폰에서 브라우저를 이용하여 제품의 Web Config에 액세스하여 루트 인증서를 업데이트합니다.
제품의 Web Config에 액세스하는 자세한 내용은 "[Web Config 접속](#)" 21 페이지를 참조하십시오.

네트워크 기능에 대한 저작권 및 라이선스

저작권, 등록 상표 및 라이선스

Microsoft®, Windows®, Windows Vista® 는 Microsoft Corporation 등록 상표입니다.

Apple, Mac OS, Bonjour 및 Macintosh는 Apple Inc.의 U.S. 및/또는 기타 국가에서 등록 상표입니다. AirPrint는 Apple Inc.의 등록 상표입니다.

Android™ 및 Google Cloud Print™ 는 Google Inc.의 등록 상표입니다.

Wi-Fi®, Wi-Fi Alliance® 및 Wi-Fi Protected Access®(WPA)는 Wi-Fi Alliance의 등록 상표입니다. Wi-Fi Direct™, Wi-Fi Protected Setup™ 및 WPA2™ 는 Wi-Fi Alliance의 등록 상표입니다.

Copyright 2014 Seiko Epson Corporation. All rights reserved.

Info-ZIP 저작권 및 라이선스

This is version 2007-Mar-4 of the Info-ZIP license. The definitive version of this document should be available at <ftp://ftp.info-zip.org/pub/infozip/license.html> indefinitely and a copy at <http://www.info-zip.org/pub/infozip/license.html>.

Copyright © 1990-2007 Info-ZIP. All rights reserved.

For the purposes of this copyright and license, "Info-ZIP" is defined as the following set of individuals:

Mark Adler, John Bush, Karl Davis, Harald Denker, Jean-Michel Dubois, Jean-loup Gailly, Hunter Goatley, Ed Gordon, Ian Gorman, Chris Herborth, Dirk Haase, Greg Hartwig, Robert Heath, Jonathan Hudson, Paul Kienitz, David Kirschbaum, Johnny Lee, Onno van der Linden, Igor Mandrichenko, Steve P. Miller, Sergio Monesi, Keith Owens, George Petrov, Greg Roelofs, Kai Uwe Rommel, Steve Salisbury, Dave Smith, Steven M. Schweda, Christian Spieler, Cosmin Truta, Antoine Verheijen, Paul von Behren, Rich Wales, Mike White.

This software is provided "as is," without warranty of any kind, express or implied. In no event shall Info-ZIP or its contributors be held liable for any direct, indirect, incidental, special or consequential damages arising out of the use of or inability to use this software.

Permission is granted to anyone to use this software for any purpose, including commercial applications, and to alter it and redistribute it freely, subject to the above disclaimer and the following restrictions:

1. Redistributions of source code (in whole or in part) must retain the above copyright notice, definition, disclaimer, and this list of conditions.
2. Redistributions in binary form (compiled executables and libraries) must reproduce the above copyright notice, definition, disclaimer, and this list of conditions in documentation and/or other materials provided with the distribution. The sole exception to this condition is redistribution of a standard UnZipSFX binary (including SFXWiz) as part of a self-extracting archive; that is permitted without inclusion of this license, as long as the normal SFX banner has not been removed from the binary or disabled.
3. Altered versions--including, but not limited to, ports to new operating systems, existing ports with new graphical interfaces, versions with modified or added functionality, and dynamic, shared, or static library versions not from Info-ZIP--must be plainly marked as such and must not be misrepresented as being the original source or, if binaries, compiled from the original source. Such altered versions also must not be misrepresented as being Info-ZIP releases--including, but not limited to, labeling of the altered versions with the names "Info-ZIP" (or any variation thereof, including, but not limited to, different capitalizations), "Pocket UnZip," "WiZ" or "MacZip" without the explicit permission of Info-ZIP. Such altered versions are further prohibited from misrepresentative use of the Zip-Bugs or Info-ZIP e-mail addresses or the Info-ZIP URL(s), such as to imply Info-ZIP will provide support for the altered versions.
4. Info-ZIP retains the right to use the names "Info-ZIP," "Zip," "UnZip," "UnZipSFX," "WiZ," "Pocket UnZip," "Pocket Zip," and "MacZip" for its own source and binary releases.

네트워크 기능에 대한 저작권 및 라이선스

오픈 소스 소프트웨어 라이선스

이 프린터 제품은 오픈 소스 소프트웨어 프로그램을 포함하고 있습니다. 오픈 소스 소프트웨어 라이선스에 대한 자세한 내용은 Software Disc의 Manual 폴더에 포함되어 있습니다.