

WF-C20590 Series  
Epson Print Admin Serverless

---

# Sposób korzystania

## Spis treści

### Wprowadzenie

Zawartość tego dokumentu. . . . .	3
Korzystanie z tej instrukcji. . . . .	3
Oznaczenia i symbole. . . . .	3
Zrzuty ekranowe używane w tym podręczniku. . . . .	3
Odniesienia do systemów operacyjnych. . . . .	3

### Przegląd

Informacje dotyczące uwierzytelnionego drukowania. . . . .	5
Informacje dotyczące skanowania. . . . .	6

### Metody uwierzytelniania

Przygotowanie do użycia. . . . .	7
Rejestracja karty uwierzytelniającej. . . . .	7
Sprawdzanie numeru ID. . . . .	9

### Logowanie i wylogowanie na drukarce

Logowanie. . . . .	10
Jeśli urządzenie uwierzytelniające nie jest podłączone. . . . .	10
Jeśli urządzenie uwierzytelniające jest podłączone. . . . .	11
Wylogowanie. . . . .	11
Kiedy funkcje panelu sterowania są dostępne bez uwierzytelniania. . . . .	12

### Zmiana informacji o użytkowniku

Zmiana hasła. . . . .	13
Zmiana numeru ID. . . . .	14

### Uwierzytelnione drukowanie

Drukowanie z komputera. . . . .	15
Konfigurowanie sterownika drukarki — Windows. . . . .	15
Drukowanie ze sterownika drukarki — Windows. . . . .	17
Drukowanie ze sterownika drukarki — Mac OS. . . . .	19
Obsługa drukarki. . . . .	21
Drukowanie. . . . .	21
Anulowanie drukowania. . . . .	22
Przerywanie zadań. . . . .	23

Przerywanie innych zadań. . . . .	23
Ekran zadania drukowania. . . . .	24
Ekran <b>Wybierz zadanie</b> . . . . .	24
Ekran <b>Szczegóły</b> . . . . .	25

### Skanowanie

Funkcje skanowania dostępne dla Epson Print Admin Serverless. . . . .	26
Korzystanie z funkcji Skanuj do Moja poczta. . . . .	26
Korzystanie z funkcji Skanuj do Mój folder. . . . .	27

### Skanowanie lub faksowanie z komputera

Skanowanie z komputera. . . . .	29
Wysyłanie i odbieranie faksów z użyciem funkcji PC-FAX. . . . .	30

### Rozwiązywanie problemów

Użytkownik zapomniał hasła lub numeru ID. . . . .	33
Problemy z drukowaniem. . . . .	33
Zadania drukowania nie wyświetlają się na panelu sterowania. . . . .	33
Inne problemy. . . . .	34
Brak dźwięku uwierzytelniania, nawet jeśli karta jest trzymana nad urządzeniem uwierzytelniającym. . . . .	34

### Dodatek

Wymagania systemowe. . . . .	35
Znaki towarowe. . . . .	35
Przestroga. . . . .	35

# Wprowadzenie

---

## Zawartość tego dokumentu

Niniejszy podręcznik opisuje sposób konfiguracji następujących funkcji dla Epson Print Admin Serverless.

- Metody uwierzytelniania
- Rejestracja karty uwierzytelniającej
- Uwierzytelnione drukowanie
- Skanowanie

---

## Korzystanie z tej instrukcji

### Oznaczenia i symbole



**Przeestroga:**

Instrukcje, których należy dokładnie przestrzegać w celu uniknięcia obrażeń ciała.



**Ważne:**

Instrukcje, których należy przestrzegać w celu uniknięcia uszkodzenia sprzętu.

**Uwaga:**

Znajdują się tu informacje dodatkowe i referencyjne.

**Powiązane informacje**

- ➔ Łączy do części powiązanych.

## Zrzuty ekranowe używane w tym podręczniku

Pozycje ustawień mogą się różnić w zależności od produktów i warunków ustawienia.

## Odniesienia do systemów operacyjnych

### Windows

W tej instrukcji takie określenia jak "Windows 10", "Windows 8.1", "Windows 8", "Windows 7", "Windows Vista", "Windows XP", "Windows Server 2019", "Windows Server 2016", "Windows Server 2012 R2", "Windows Server 2012", "Windows Server 2008 R2", "Windows Server 2008", "Windows Server 2003 R2" i "Windows Server 2003" odnoszą się do następujących systemów operacyjnych. Oprócz tego określenie „Windows“ stosowane jest w odniesieniu do wszystkich wersji.

## Wprowadzenie

- System operacyjny Microsoft® Windows® 10
- System operacyjny Microsoft® Windows® 8.1
- System operacyjny Microsoft® Windows® 8
- System operacyjny Microsoft® Windows® 7
- System operacyjny Microsoft® Windows Vista®
- System operacyjny Microsoft® Windows® XP
- System operacyjny Microsoft® Windows® XP Professional x64 Edition
- System operacyjny Microsoft® Windows Server® 2019
- System operacyjny Microsoft® Windows Server® 2016
- System operacyjny Microsoft® Windows Server® 2012 R2
- System operacyjny Microsoft® Windows Server® 2012
- System operacyjny Microsoft® Windows Server® 2008 R2
- System operacyjny Microsoft® Windows Server® 2008
- System operacyjny Microsoft® Windows Server® 2003 R2
- System operacyjny Microsoft® Windows Server® 2003

### Mac OS

W tym podręczniku termin „Mac OS” jest stosowany w odniesieniu do systemów macOS Mojave, macOS High Sierra, macOS Sierra, OS X El Capitan, OS X Yosemite, OS X Mavericks, OS X Mountain Lion i Mac OS X v10.7.x.

# Przegląd

Epson Print Admin Serverless zapewnia bezpieczne i efektywne środowisko do korzystania z drukarek w sieciach biurowych lub szkolnych.

Dostarczane są następujące trzy rozwiązania.

## ❑ Rozszerzone zabezpieczenie

Tylko uwierzytelnieni użytkownicy mogą korzystać z drukarki.

Ponieważ dokumenty są drukowane z uwierzytelnionej drukarki, można uniknąć wynoszenia poufnych dokumentów przez nieautoryzowany personel, mieszania dokumentów z innymi użytkownikami i podobnych sytuacji.

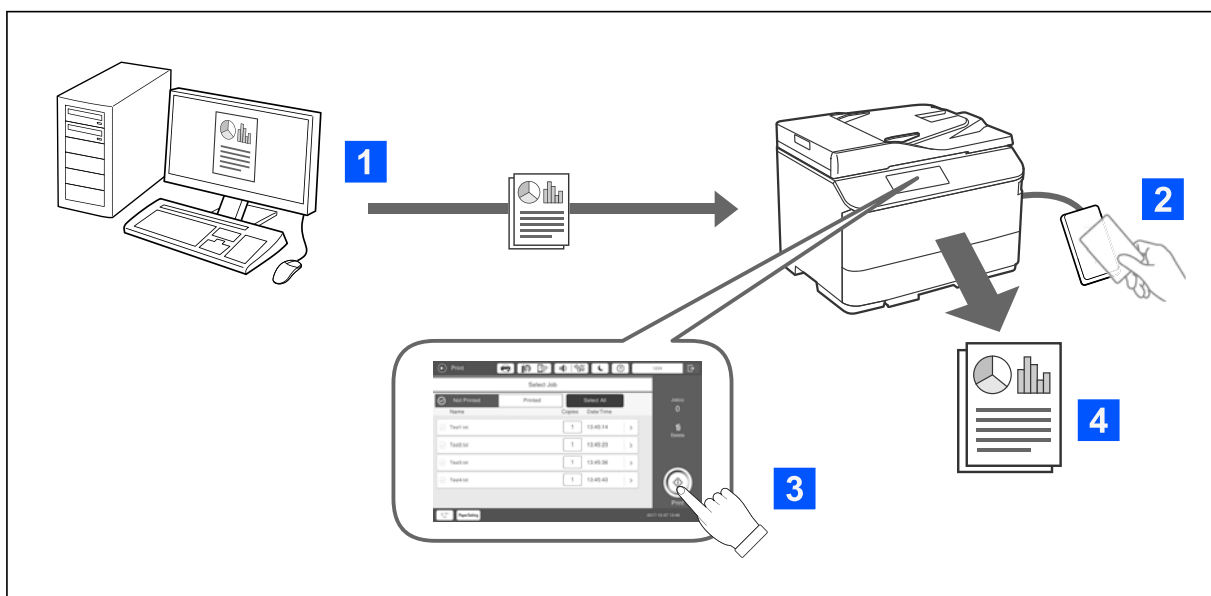
## ❑ Oszczędności

Ponieważ zadania drukowania są wybierane bezpośrednio z listy zadań, można uniknąć niepotrzebnego drukowania.

## ❑ Efektywność biznesowa

Możesz wysłać dane skanowania na swój adres e-mail lub zapisać je w zarejestrowanym folderze docelowym bez wykonywania skomplikowanych operacji.

## Informacje dotyczące uwierzytelnionego drukowania

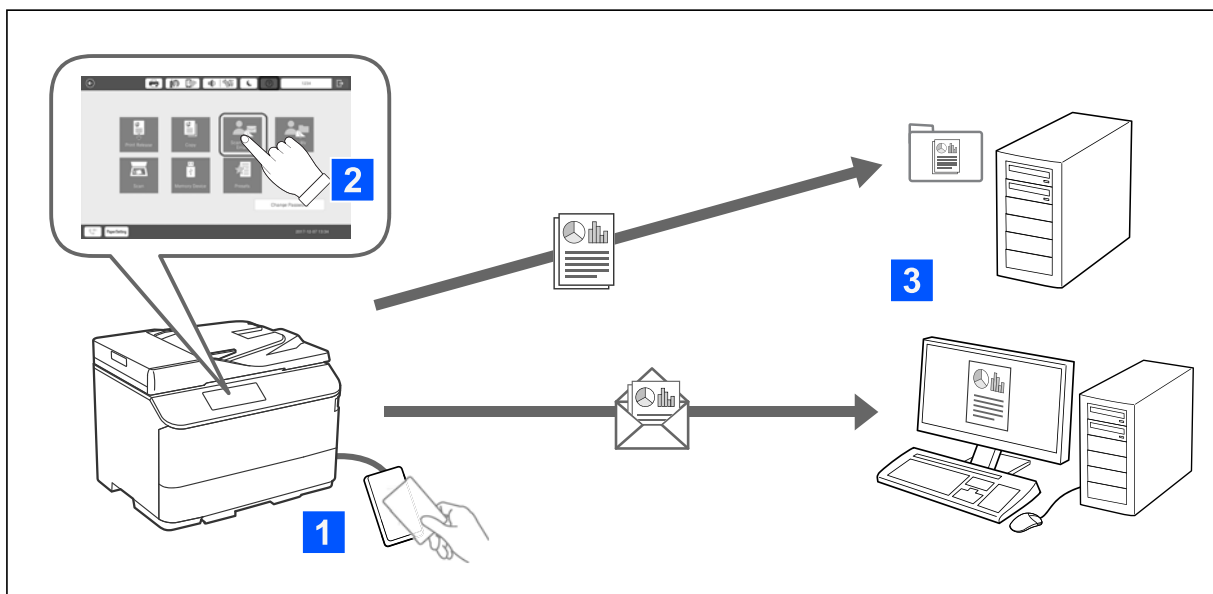


Możesz zapisać zadania drukowania drukowane z komputera. Zaloguj się na drukarce jako użytkownik uwierzytelniony, wybierz zadanie drukowania, a następnie wydrukuj je.

Jeśli administrator systemu zezwoli na używanie tej funkcji, zadania można drukować bezpośrednio, bez ich zapisywania.

Drukować można z dowolnej drukarki, jeśli tylko jest powiązana z użyciem funkcji Pull Printing.

## Informacje dotyczące skanowania



Możesz korzystać z funkcji panelu sterowania (skanowanie, kopiowanie, faks itd.), logując się na drukarce jako użytkownik uwierzytniony.

- Możesz wysłać wyniki skanowania na zarejestrowany adres e-mail.
- Wyniki skanowania możesz zapisać do osobistego foldera o nazwie nadanej po ID użytkownika w docelowym folderze (folder sieciowy lub serwer FTP), zarejestrowanym w Epson Print Admin Serverless lub w dedykowanym folderze, który można ustawić samemu.

# Metody uwierzytelniania

Metoda uwierzytelniania jest ustawiana przez administratora systemu, a na panelu sterowania wyświetlany jest odpowiedni ekran. Dostępne są następujące metody uwierzytelniania:

- ID użytkownika i hasło
- ID użytkownika
- numer ID
- karta uwierzytelniająca (jeśli podłączone jest urządzenie uwierzytelniające)

---

## Przygotowanie do użycia

Aby korzystać z Epson Print Admin Serverless, wymagane jest odpowiednie przygotowanie. Sposób przygotowania różni się w zależności od metody uwierzytelniania oraz tego, czy używane jest urządzenie uwierzytelniające.

## Rejestracja karty uwierzytelniającej

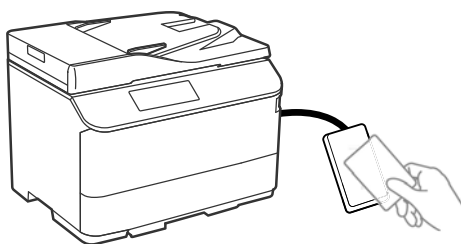
Jeśli dla Epson Print Admin Serverless używana jest karta uwierzytelniająca, należy zarejestrować kartę uwierzytelniającą użytkownika.

**Uwaga:**

- Karta mogła już być zarejestrowana przez administratora systemu. Aby uzyskać więcej informacji, postępuj zgodnie z instrukcjami udzielonymi przez administratora systemu.
- W przypadku drukarek podłączonych przez bezprzewodową sieć LAN, które przeszły w tryb uśpienia (trybu oszczędzania energii), rozpoznanie karty uwierzytelniającej może trochę potrwać. Może być konieczne ponowne przytrzymanie karty nad urządzeniem uwierzytelniającym.

1. Przytrzymaj kartę nad czytnikiem kart uwierzytelniających.

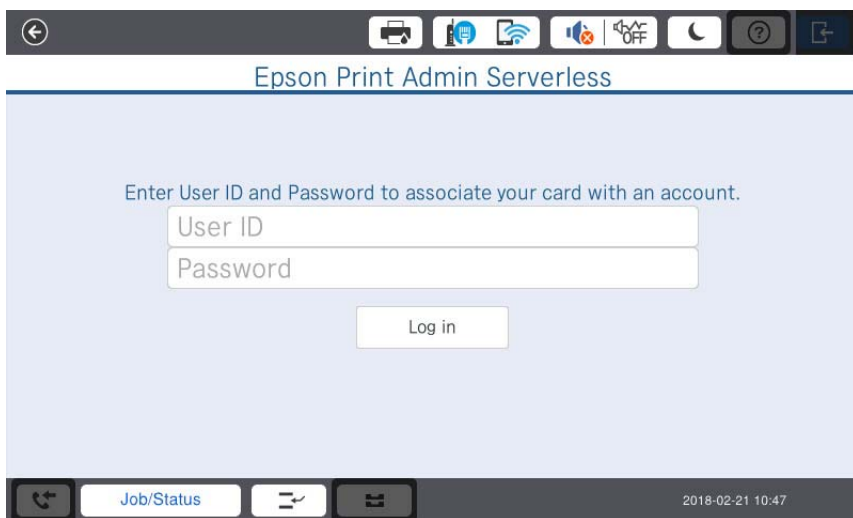
Wyświetlony zostanie ekran wprowadzania ID użytkownika i hasła.



## Metody uwierzytelniania

2. Wprowadź na panelu sterowania ID użytkownika i hasło.

Jeżeli nie znasz swojego ID użytkownika ani hasła, skontaktuj się z administratorem systemu.

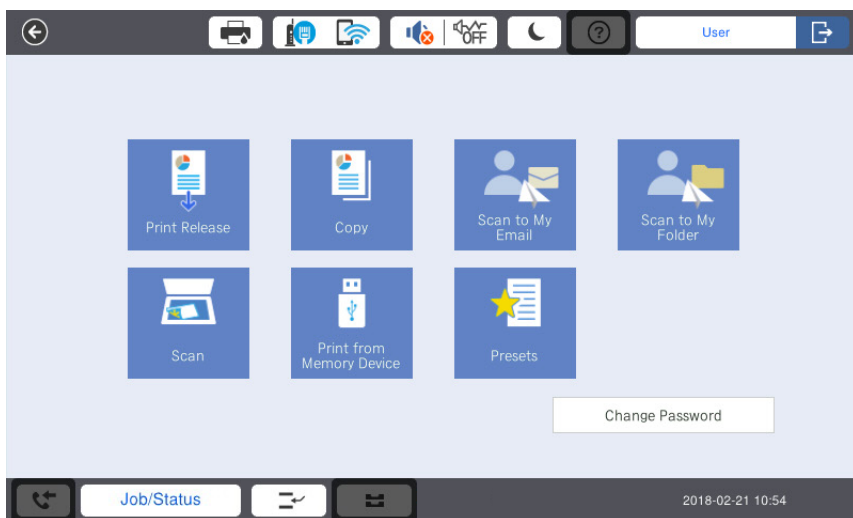


3. Dotknij pozycji **zaloguj**.

Wyświetlony zostanie komunikat o zakończeniu rejestracji.

4. Dotknij pozycji OK.

Po zalogowaniu w górnym, prawym rogu menu automatycznie wyświetlana jest pełna nazwa.



5. Dotknij pozycji , aby się wylogować.

Powrót do ekranu uwierzytelniania. W przyszłości uwierzytelnianie będzie się odbywać wyłącznie poprzez przytrzymanie karty uwierzytelniającej.



## **Sprawdzanie numeru ID**

Do celów uwierzytelniania z użyciem opcji Numer ID generowany jest niepowtarzalny numer ID. Do drukarki można się zalogować, wprowadzając numer ID na panelu sterowania urządzenia. Aby uzyskać swój numer ID, skontaktuj się z administratorem systemu.

# Logowanie i wylogowanie na drukarce

Aby korzystać z uwierzytelnionego drukowania lub funkcji panelu sterowania, należy się zalogować.

---

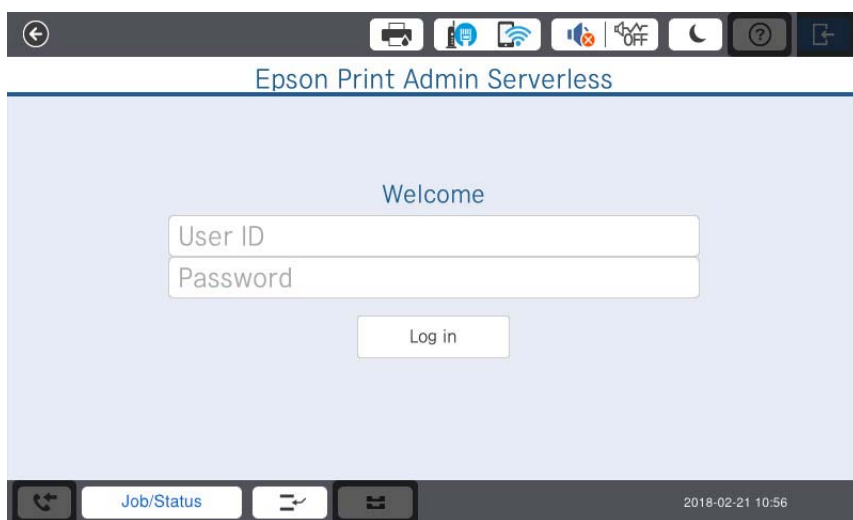
## Logowanie

Możesz zalogować się z poziomu panelu sterowania drukarki.

### Jeśli urządzenie uwierzytelniające nie jest podłączone

Można się zalogować poprzez wprowadzenie ID użytkownika i hasła, ID użytkownika lub numeru ID.

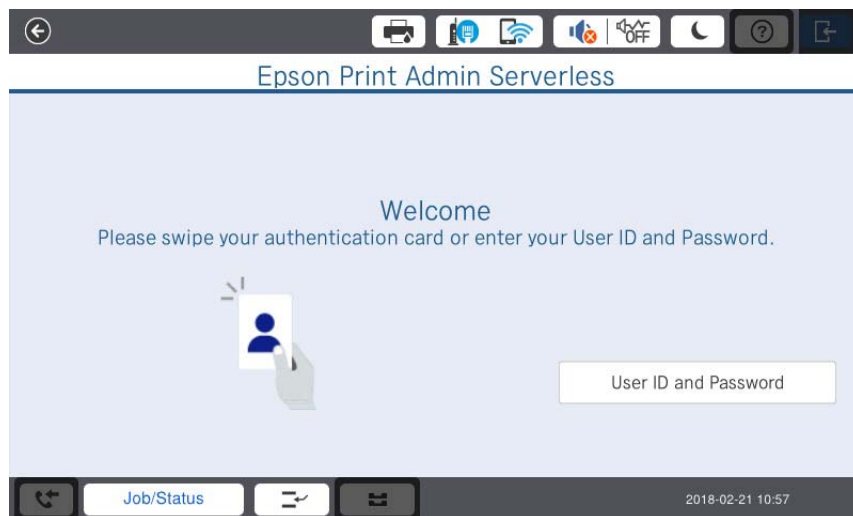
1. Wprowadź **ID użytkownika** oraz **Hasło**, **ID użytkownika** lub **Numer identyfikacyjny** na panelu sterowania drukarki.



2. Dotknij pozycji **zaloguj**.

## Jeśli urządzenie uwierzytelniające jest podłączone

Możesz się zalogować, przytrzymując kartę uwierzytelniającą nad urządzeniem uwierzytelniającym.



**Uwaga:**


Gdy wyświetlane są pozycje **ID użytkownika i hasło** lub **Numer identyfikacyjny**, możesz się zalogować również poprzez wprowadzenie informacji o użytkowniku.

### Powiązane informacje

➔ „Rejestracja karty uwierzytelniającej” na stronie 7

---

## Wylogowanie

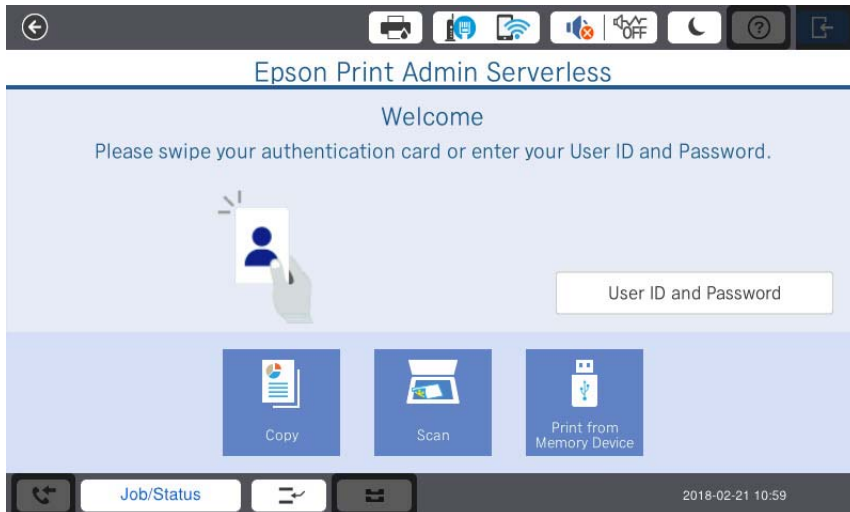
W panelu sterowania dotknij opcji . Jeśli urządzenie uwierzytelniające jest podłączone, możesz się wylogować, przytrzymując kartę uwierzytelniającą nad urządzeniem uwierzytelniającym.

**Uwaga:**

Wylogowanie następuje automatycznie, jeśli nie wykonywano żadnych operacji przez okres czasu ustawiony wstępnie przez administratora systemu.

## Kiedy funkcje panelu sterowania są dostępne bez uwierzytelniania

Jeśli administrator systemu zezwala na korzystanie z funkcji panelu sterowania bez uwierzytelniania, wyświetlany jest następujący ekran uwierzytelniania.



### **W przypadku użytkowników zarejestrowanych w Epson Print Admin Serverless:**

Zaloguj się z poziomu panelu sterowania, a następnie skorzystaj z funkcji drukowania uwierzytelnionego lub funkcji panelu sterowania.

### **W przypadku użytkowników niezarejestrowanych w Epson Print Admin Serverless:**

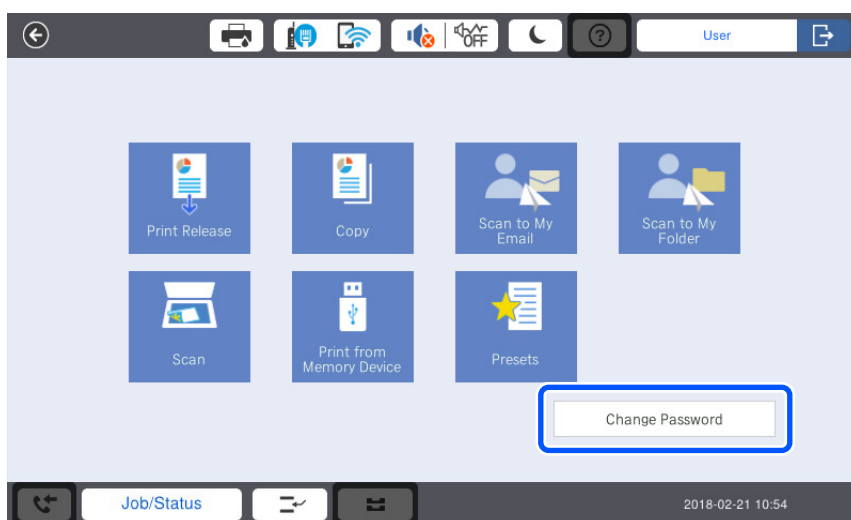
Dotknij ikony menu z poziomu panelu sterowania, aby skorzystać z danej funkcji.

# Zmiana informacji o użytkowniku

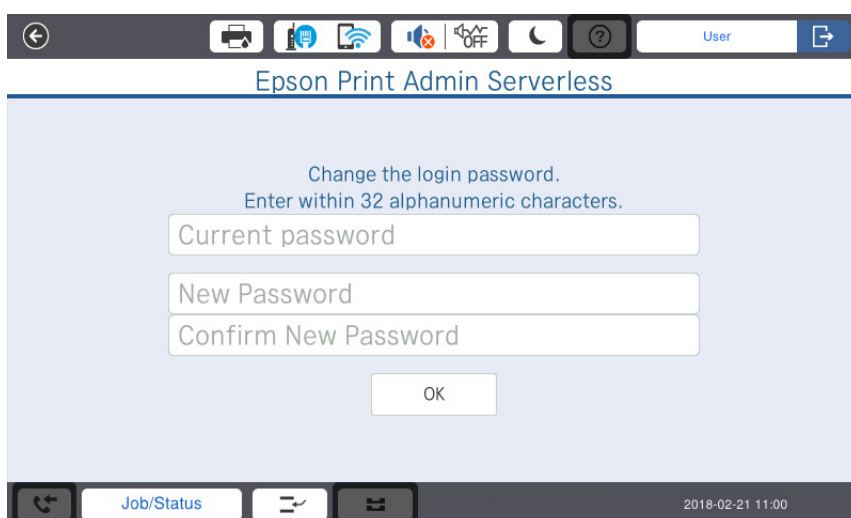
## Zmiana hasła

Jeśli na panelu sterowania wyświetlany jest przycisk **Zmień hasło**, możesz dokonać zmiany hasła.

1. Zaloguj się.  
Wyświetlone zostanie menu zgodne z uprawnieniami użytkownika.
2. Dotknij pozycji **Zmień hasło**.



3. Wprowadź bieżące hasło, nowe hasło oraz potwierdzenie nowego hasła.

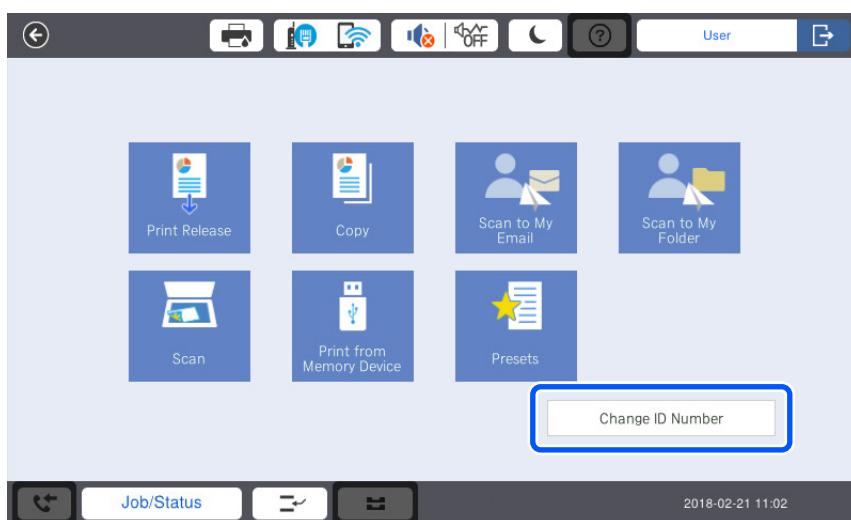


4. Dotknij pozycji OK.  
Wyświetlony zostanie komunikat z potwierdzeniem zakończenia operacji.
5. Dotknij pozycji OK.

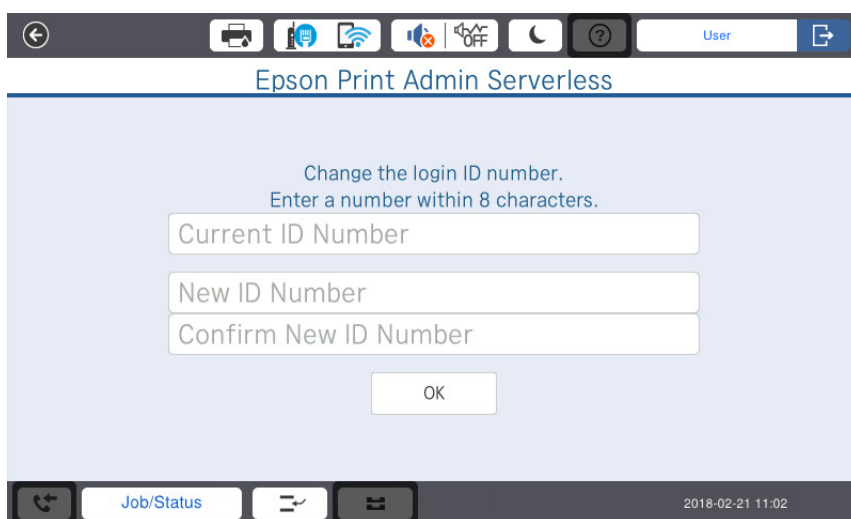
## Zmiana numeru ID

Jeśli na panelu sterowania wyświetlany jest przycisk **Zmień Numer identyfikacyjny**, możesz dokonać zmiany numeru ID.

1. Zaloguj się.  
Wyświetlone zostanie menu zgodne z uprawnieniami użytkownika.
2. Dotknij pozycji **Zmień Numer identyfikacyjny**.



3. Wprowadź bieżący numer ID, nowy numer ID oraz potwierdzenie nowego numeru ID w zakresie od 4 do 8 cyfr.



**Uwaga:**

Minimalna liczba cyfr, z której składa się numer ID, określana jest przez administratora systemu.

4. Dotknij pozycji OK.  
Wyświetlony zostanie komunikat z potwierdzeniem zakończenia operacji.
5. Dotknij pozycji OK.

# Uwierzytelnione drukowanie

Procedura dotycząca uwierzytelnionego drukowania jest następująca:

1. Wyślij zadania drukowania do drukarki, używając opcji drukowania na komputerze.
2. Zaloguj się na drukarce, wybierz zadania drukowania, a następnie wydrukuj je.

---

## Drukowanie z komputera

Skonfiguruj ustawienia potrzebne do korzystania z drukowania uwierzytelnionego w sterowniku drukarki, a następnie przeprowadź drukowanie.

### Konfigurowanie sterownika drukarki — Windows

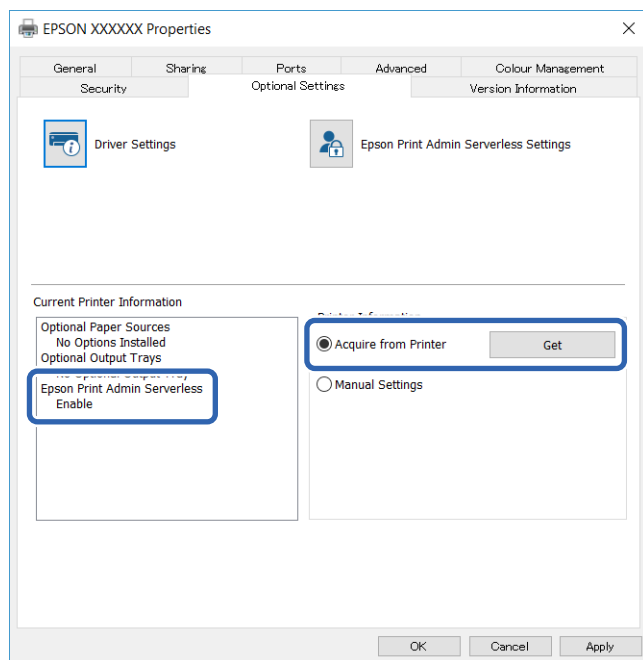
Skonfiguruj, aby korzystać z uwierzytelnionego drukowania w przypadku sterownika drukarki dla systemu Windows. Należy zalogować się do komputera jako administrator.

1. Otwórz listę drukarek na komputerze.
  - Windows 10  
Kliknij prawym przyciskiem myszy przycisk Start lub naciśnij i przytrzymaj go, a następnie wybierz kolejno **Panel sterowania > Wyświetl urządzenia i drukarki** w menu **Sprzęt i dźwięk**.
  - Windows 8.1/Windows 8/Windows Server 2012 R2/Windows Server 2012  
Wybierz kolejno **Pulpit > Ustawienia > Panel sterowania > Wyświetl urządzenia i drukarki** w menu **Sprzęt i dźwięk**.
  - Windows 7/Windows Server 2008 R2  
Kliknij przycisk Start i wybierz kolejno **Panel sterowania > Sprzęt i dźwięk > Skaner i aparaty fotograficzne**, a następnie sprawdź, czy drukarka jest widoczna.
  - Windows Vista/Windows Server 2008  
Kliknij przycisk Start, a następnie wybierz kolejno **Panel sterowania > Drukarki** w menu **Sprzęt i dźwięk**.
  - Windows XP  
Kliknij przycisk Start i wybierz kolejno **Panel sterowania > Drukarki i inny sprzęt > Skaner i aparaty fotograficzne**, a następnie sprawdź, czy drukarka jest widoczna.
2. Kliknij drukarkę prawym przyciskiem myszy lub przytrzymaj wciśnięty przycisk, wybierz **Właściwości drukarki** lub **Właściwość**, a następnie kliknij kartę **Ustawienia opcjonalne**.
3. Wybierz polecenie **Pobierz z drukarki**, a następnie kliknij **Pobierz**.  
Upewnij się, że dla systemu Epson Print Admin Serverless ustawiono opcję **Włącz** w obszarze **Informacje o bieżącej drukarce**.

## Uwierzytelnione drukowanie

### Uwaga:

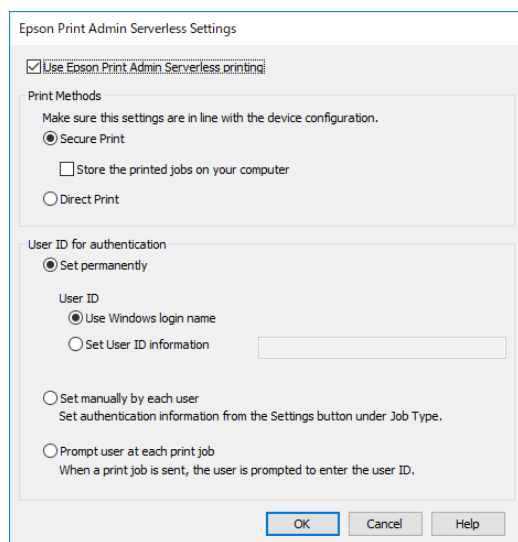
Jeśli nie ustawiono opcji **Włącz**, konfiguracja Epson Print Admin Serverless mogła nie zostać ukończona.



#### 4. Kliknij Ustawienia Epson Print Admin Serverless.

Zostanie wyświetlone okno Ustawienia Epson Print Admin Serverless.

#### 5. Sprawdź, czy wybrano **Użyj drukowanie przez aplikację Epson Print Admin Serverless**, a następnie wybierz sposób ustawiania ID użytkownika w obszarze **Identyfikator użytkownika do uwierzytelnienia**.



Pozycje	Opis
Użyj drukowanie przez aplikację Epson Print Admin Serverless	Wybierz w przypadku korzystania z drukowania uwierzytelnionego.



## Uwierzytelnione drukowanie

Pozycje	Opis
Metody drukowania	<p>Możesz z niego skorzystać, jeśli zostało wcześniej dozwolone przez administratora systemu.</p> <p><b>Secure Print:</b> Wysłane zadania drukowania są zapisywane w drukarce. Zaloguj się na drukarce z wykorzystaniem karty uwierzytelnienia, wybierz zadanie, a następnie je wydrukuj.</p> <p><b>Przechowuj drukowane zadania w komputerze:</b> Zaznacz, jeśli podczas używania funkcji Pull Printing drukowanie jest wolne. Usuń zaznaczenie, jeśli nie jest używana funkcja Pull Printing.</p> <p><b>Direct Print:</b> Bezpośrednie drukowanie przesłanych zadań drukowania. Zadania drukowania nie są zapisywane w drukarce.</p>
Identyfikator użytkownika do uwierzytelnienia	Wybierz sposób ustawiania ID użytkownika do celów drukowania uwierzytelnionego.
	Ustaw trwale <p>Gdy korzystasz z drukowania uwierzytelnionego z tego komputera, zawsze używaj ID użytkownika ustawionego w obszarze <b>Identyfikator użytkownika</b>. Nie musisz ustawiać ID użytkownika ponownie podczas drukowania.</p> <p>Wybierz to ustawienie, jeśli korzystasz z tego samego ID użytkownika jako nazwy do logowania lub używasz stałego ID użytkownika.</p>
	Ustawiane ręcznie przez każdego użytkownika <p>Na karcie <b>Więcej opcji</b> (lub karcie <b>Wykańczanie</b>) w sterowniku drukarki wybierz <b>Ustawienia</b> w obszarze <b>Rodzaj zadania</b>, a następnie ustaw ID użytkownika w oknie <b>Ustawienie identyfikatora użytkownika</b>. Po ustawieniu ID użytkownika nie musisz ustawiać go ponownie, chyba że zmienisz ID użytkownika, z którego chcesz korzystać. Aby zmienić ID użytkownika, wprowadź zmiany w oknie <b>Ustawienie identyfikatora użytkownika</b>.</p>
	Wyświetl polecenie dla użytkownika przy każdym zadaniu drukowania <p>Okno <b>Ustawienie identyfikatora użytkownika</b> jest wyświetlane przed rozpoczęciem drukowania, dzięki czemu użytkownicy mogą wprowadzić ID użytkownika.</p> <p>Ustawienie to jest przydatne, gdy wielu użytkowników korzysta z komputera za pomocą pojedynczego konta użytkownika.</p>

6. Kliknij OK.
7. Kliknij OK, aby zamknąć okno **Ustawienia opcjonalne**.

### Powiązane informacje

- ➔ „Gdy wybrano opcję **Ustaw trwale**” na stronie 18
- ➔ „Gdy wybrano opcję **Ustawiane ręcznie przez każdego użytkownika**” na stronie 18
- ➔ „Gdy wybrano opcję **Wyświetl polecenie dla użytkownika przy każdym zadaniu drukowania**” na stronie 19

## Drukowanie ze sterownika drukarki — Windows

Procedura drukowania różni się w zależności od ustawienia **Identyfikator użytkownika do uwierzytelnienia** w oknie **Ustawienia Epson Print Admin Serverless**.

## Gdy wybrano opcję Ustaw trwale

Procedura drukowania jest taka sama jak normalna procedura drukowania w przypadku wyboru opcji **Ustaw trwale** w oknie **Ustawienia Epson Print Admin Serverless**. Aby uzyskać informacje na temat sposobu drukowania z wykorzystaniem sterownika drukarki dla systemu Windows, zapoznaj się z treścią dokumentu Przewodnik użytkownika drukarki.

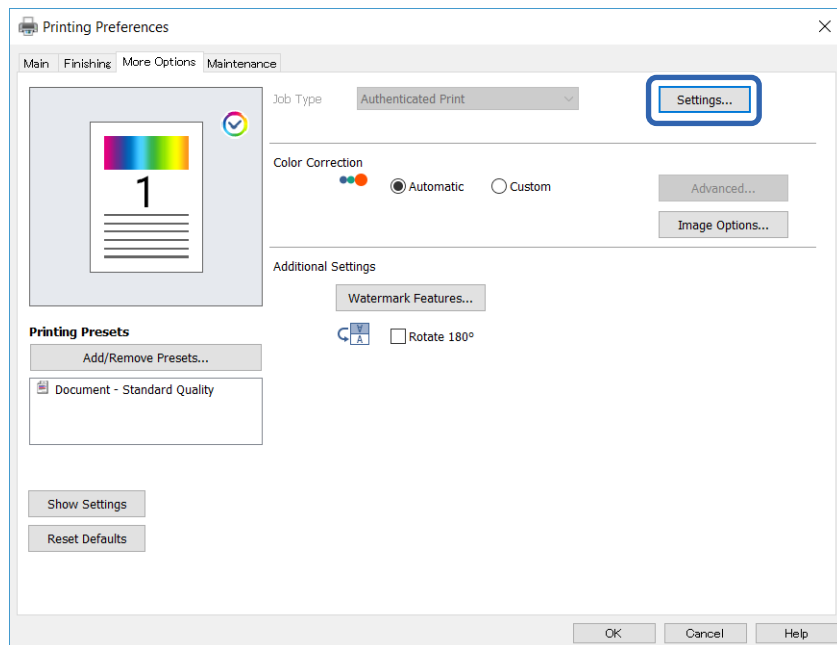
## Gdy wybrano opcję Ustawiane ręcznie przez każdego użytkownika

Sposób obsługi może się różnić w zależności od aplikacji. Szczegółowe informacje można znaleźć w pomocy aplikacji.

1. Otwórz plik, który chcesz wydrukować.
2. Wybierz polecenie **Drukuj** lub **Ustawienia strony** z menu **Plik**.
3. Wybierz drukarkę.
4. Wybierz opcję **Preferencje** lub **Właściwości**, aby uzyskać dostęp do okna dialogowego sterownika drukarki.
5. W razie konieczności zmień ustawienia.

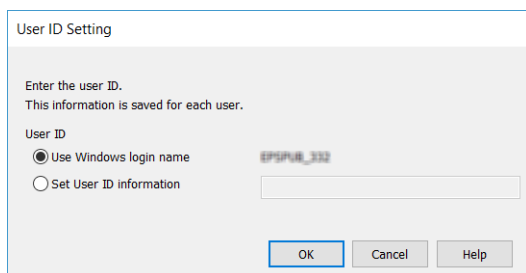
Zapoznaj się z opcjami menu sterownika drukarki, aby uzyskać dalsze informacje.

6. Kliknij **Ustawienia** w obszarze **Rodzaj zadania** na karcie **Więcej opcji** (lub karcie **Wykańczanie**), aby wyświetlić okno **Ustawienie identyfikatora użytkownika**.



## Uwierzytelnione drukowanie

- Zmień ID użytkownika według potrzeb, a następnie kliknij przycisk **OK**.

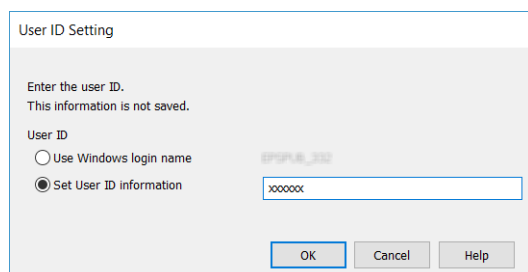


- Kliknij przycisk **OK**, aby zamknąć okno sterownika drukarki.
- Kliknij **Drukuj**.  
Zadanie drukowania jest wysyłane do drukarki.

## Gdy wybrano opcję Wyświetl polecenie dla użytkownika przy każdym zadaniu drukowania

Procedura drukowania jest taka sama jak normalna procedura drukowania w przypadku wyboru opcji **Wyświetl polecenie dla użytkownika przy każdym zadaniu drukowania** w oknie **Ustawienia Epson Print Admin Serverless**. Aby uzyskać informacje na temat sposobu drukowania z wykorzystaniem sterownika drukarki dla systemu Windows, zapoznaj się z treścią dokumentu Przewodnik użytkownika drukarki.

Okno **Ustawienie identyfikatora użytkownika** jest wyświetlane po kliknięciu opcji **Drukuj**. Wprowadź ID użytkownika, a następnie kliknij przycisk **OK**.



## Drukowanie ze sterownika drukarki — Mac OS

### Uwaga:

*Sposób obsługi może się różnić w zależności od aplikacji. Szczegółowe informacje można znaleźć w pomocy aplikacji.*

- Otwórz plik, który chcesz wydrukować.
- Wybierz opcję **Drukuj** z menu **Plik** albo inne polecenie, które spowoduje wyświetlenie okna dialogowego drukowania.  
Jeśli to konieczne, kliknij polecenie **Pokaż szczegóły** albo ▼, aby powiększyć okno drukowania.
- Wybierz drukarkę.

## Uwierzytelnione drukowanie

4. Z menu podręcznego wybierz opcję **Ustawienia druku**.

Printer: EPSON XXXX

Presets: Default Settings

Copies: 1

Pages:  All  
 From: 1 to: 1

Paper Size: A4 210 by 297 mm

Orientation:

Print Settings

Paper Source: Auto Select

Media Type: Auto Select (plain papers)

Print Quality: Normal

Grayscale

Cancel Print

**Uwaga:**

W systemie OS X Mountain Lion lub nowszym, jeśli menu **Ustawienia druku** nie jest wyświetlane, oznacza to, że sterownik drukarki Epson nie został poprawnie zainstalowany.

Należy wybrać opcję **Preferencje systemowe** z menu > **Drukarki i skanery** (lub **Drukowanie i skanowanie**, **Drukarka i faks**), usunąć drukarkę, a następnie dodać ją ponownie. Dodając drukarkę, należy zwrócić uwagę na poniższe ustawienia.

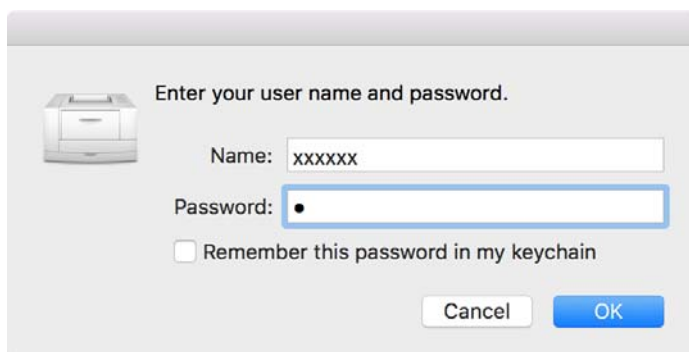
<http://epson.sn>

5. W razie konieczności zmień ustawienia.  
Zapoznaj się z opcjami menu sterownika drukarki, aby uzyskać dalsze informacje.
6. Kliknij przycisk **Drukuj**.  
Wyświetlane jest okno dialogowe do wprowadzania informacji uwierzytelniających.

## Uwierzytelnione drukowanie

- Wprowadź ID użytkownika, wprowadź 0 (zero) jako hasło, a następnie kliknij OK.

Zadanie drukowania jest wysyłane do drukarki.



**Uwaga:**

Jeśli wybierzesz opcję **Zapamiętaj to hasło w moim pęku kluczy**, w przyszłości możesz pominąć etap wprowadzania ID użytkownika i hasła.

## Obsługa drukarki

Możesz drukować lub usuwać zadania drukowania wysłane do drukarki.

### Drukowanie

**Uwaga:**

Można drukować bezpośrednio poprzez wybranie w sterowniku drukarki **Direct Print** w **Metody drukowania z Ustawienia Epson Print Admin Serverless**.

- Zaloguj się.

Po ustawieniu Pull Printing, zaloguj się do drukarki na której ma być wykonany wydruk.

Po zalogowaniu na panelu sterowania wyświetlana jest lista zadań drukowania.


W zależności od ustawień administratora systemu po zalogowaniu wszystkie zadania mogą być wybrane domyślnie na liście zadań drukowania.

**Uwaga:**

Gdy liczba zadań drukowania przechowywanych w drukarce osiągnie wartość maksymalną, nie zostaną zaakceptowane dalsze zadania drukowania i wyświetlony zostanie komunikat.

Zadania drukowania pozostaną w buforze wydruków w komputerze. Podczas drukowania zapisanych zadań drukowania i gdy zostanie zwolnione miejsce w pamięci, umieszczone w buforze zadania drukowania po kolei zostaną zapisane i wydrukowane.

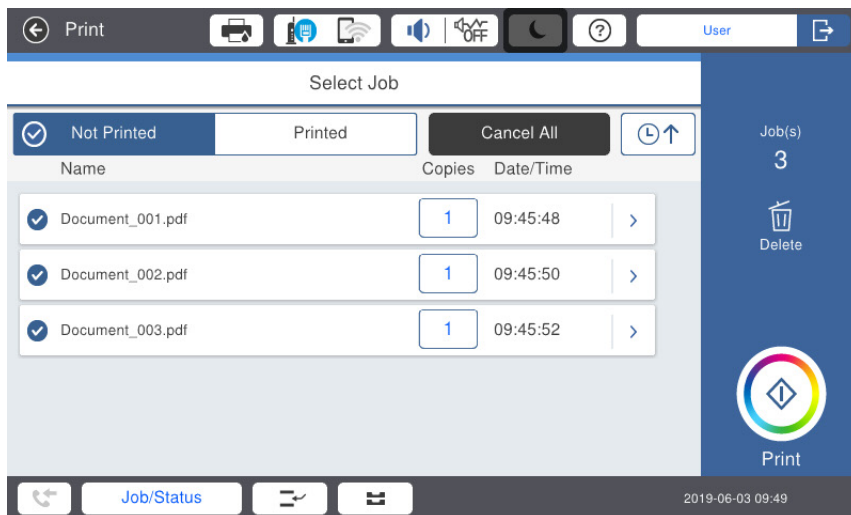
- Wybierz zadanie do wydrukowania z listy zadań drukowania.


Dotknij przycisku , aby sprawdzić status wybranego zadania drukowania lub w razie potrzeby zmienić liczbę kopii.

## Uwierzytelnione drukowanie

### Uwaga:

- ❑ Nowe zadania są wyświetlane na dole listy zadań drukowania. W przypadku dokonania modyfikacji w pliku po wysłaniu zadania drukowania wybierz zadanie drukowania o najnowszej dacie w celu wydrukowania zmodyfikowanego pliku.
- ❑ Niewydrukowane zadania zostaną usunięte automatycznie po upływie określonego czasu. Czas usunięcia zadania drukowania zależy od ustawienia. W celu uzyskania dalszych informacji skontaktuj się z administratorem systemu.



3. Dotknij pozycji .

Drukowanie rozpocznie się i wyświetlone zostanie menu stanu drukowania.

4. Wyloguj się.

Wybrane zadania drukowania zostaną wydrukowane.

### Powiązane informacje

- ➔ „Logowanie” na stronie 10
- ➔ „Wylogowanie” na stronie 11
- ➔ „Ekran zadania drukowania” na stronie 24

## Anulowanie drukowania

Aby anulować bieżące zadanie drukowania, dotknij przycisku  na panelu sterowania drukarki.

### Uwaga:

Możesz usuwać zadania, które nie zostały wydrukowane ani zapisane, z poziomu listy zadań drukowania.

### Powiązane informacje

- ➔ „Ekran Wybierz zadanie” na stronie 24

## Przerywanie zadań

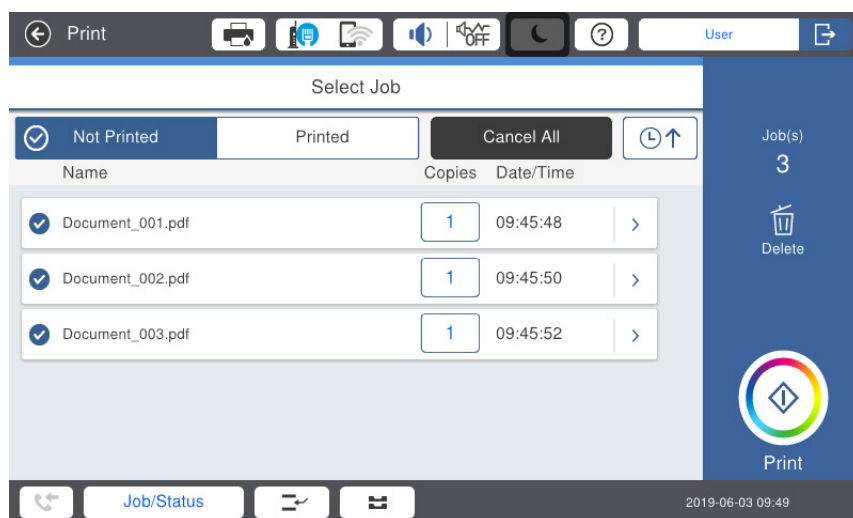
Podczas kopiowania można wstawić inne zadania, drukować odebrane fakсы, akumulować zadania w celu uwierzytelnienia druku, itd.

### Przerywanie innych zadań

1. Stuknij Przerwij na panelu sterowania drukarki.

Zadań nie można przerywać w następujących przypadkach.

- Podczas skanowania
- Podczas drukowania w celu drukowania uwierzytelnianego
- Podczas drukowania plików PDF z pamięci zewnętrznej



2. Uruchom funkcję, która ma zostać przerwana.

W następujących przypadkach nie można wykonać funkcji.

- Podczas drukowania plików PDF z pamięci zewnętrznej

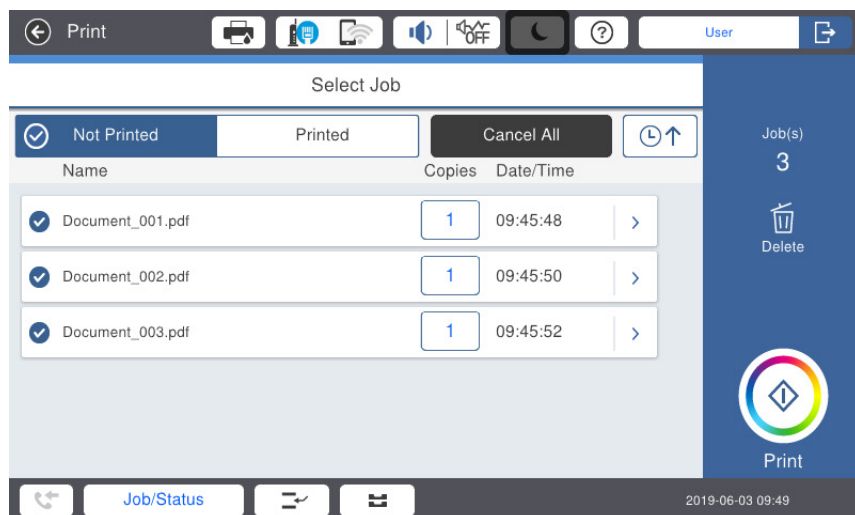
3. Po zakończeniu wykonywania ustawień przerywania, ponownie stuknij Przerwij.


Będzie kontynuowane zadanie sprzed przerywania procesu.

## Ekran zadania drukowania

### Ekran Wybierz zadanie

Po zalogowaniu na panelu sterowania wyświetlana jest lista zadań drukowania.



Pozycje	Opis	
Nie wydrukowano / Zadrukowany	Dotknij opcji <b>Nie wydrukowano</b> , aby wyświetlić listę niewydrukowanych zadań. Dotknij opcji <b>Zadrukowany</b> , aby wyświetlić listę wydrukowanych zadań, które zachowano po wydrukowaniu.	
Wybierz wszystko / Anuluj wszystko	Dotknięcie tego przycisku przełącza jego nazwę. Dotknij opcji <b>Wybierz wszystko</b> , aby zaznaczyć wszystkie wyświetlane zadania drukowania. Dotknij opcji <b>Anuluj wszystko</b> , aby usunąć zaznaczenie wszystkich wyświetlanych zadań drukowania.	
 (Sortuj)	Stuknij, aby posortować kolejność wyświetlania według najnowszej lub najstarszej daty/czasu odebrania.	
Lista zadań	Nazwa	Wyświetla nazwę zadania drukowania.
	Kopie	Wyświetla liczbę kopii zadania drukowania. Możesz zmienić liczbę kopii, korzystając z klawiatury na ekranie.
	Data/godzina	Wyświetla datę i godzinę odbioru zadania drukowania.
	>	Otwiera ekran <b>Szczegóły</b> zadania drukowania.
Zadanie(a)	Służy do wyświetlania łącznej liczby wybranych zadań drukowania.	
Usuń	Służy do usuwania wybranych zadań drukowania.	
Drukuj	Rozpoczyna drukowanie wybranych zadań drukowania.	

#### Powiązane informacje

➔ „Ekran Szczegóły” na stronie 25

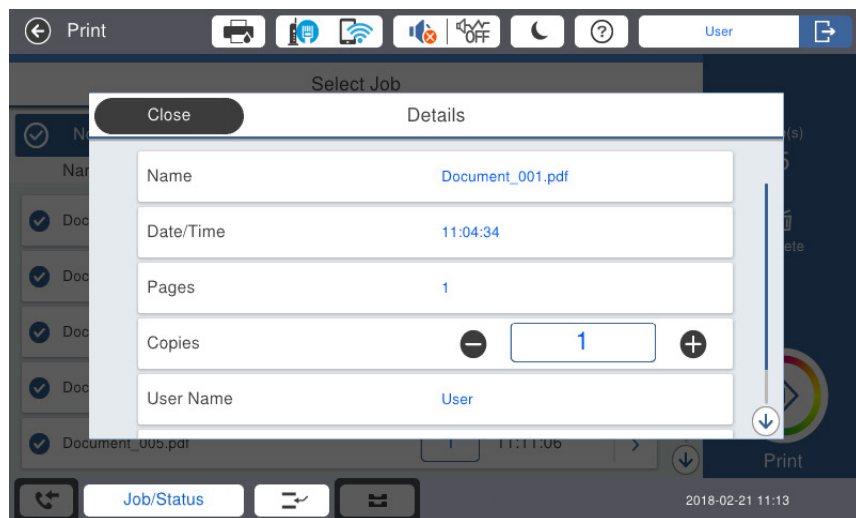


## Uwierzytelnione drukowanie

### Ekran Szczegóły

Po dotknięciu **>** na liście zadań drukowania wyświetlany jest ekran **Szczegóły**.

Możesz sprawdzić status zadania drukowania, zmienić liczbę kopii lub zmienić status zachowywania zadania drukowania.



Pozycje	Opis
Nazwa	Wyświetla nazwę zadania drukowania. Tej pozycji nie można zmienić.
Data/godzina	Wyświetla datę i godzinę odbioru zadania drukowania. Tej pozycji nie można zmienić.
Strony	Wyświetla liczbę stron zadania drukowania. Tej pozycji nie można zmienić.
Kopie	Wyświetla liczbę kopii zadania drukowania. Możesz zmienić liczbę kopii, używając przycisku <b>-</b> , <b>+</b> lub klawiatury na ekranie.
Nazwa użytkownika	Wyświetla ID użytkownika ustawione w sterowniku drukarki. Tej pozycji nie można zmienić.
Usuń po wydruku	Można to ustawić, jeśli administrator zezwolił na zachowywanie zadań drukowania. Jeśli wybrano Wyłączone, zadanie drukowania nie jest usuwane po wydrukowaniu.
Tryb Kolor	Wyświetlanie drukowania w kolorze/monochromatycznego. Jeśli otrzymane zadanie drukowania jest monochromatyczne, ustawiane jest monochromatyczne.
Druk. 2-stronne	Wyświetlanie ustawienia dla druku 2-stronnego. Jeśli otrzymane zadanie drukowania jest 2-stronne, ustawiane jest 2-stronne. Zadania drukowania, które nie mogą być drukowane dwustronnie są wysyłane do druku 1-stronnego.
Pozycja bindowania	Wyświetlanie ustawienia dla pozycji bindowania.
Zamknij	Zamknij ekran <b>Szczegóły</b> , aby powrócić do ekranu <b>Wybierz zadanie</b> .

# Skanowanie

## Funkcje skanowania dostępne dla Epson Print Admin Serverless

Możesz wysłać dane skanowania na swój adres e-mail lub zapisać je w zarejestrowanym folderze osobistym.

Administrator systemu może ograniczyć funkcje dostępne dla Epson Print Admin Serverless. Jeśli funkcja, której chcesz użyć, nie jest wyświetlana na panelu sterowania, może to oznaczać, że została ograniczona przez administratora systemu. Skontaktuj się z administratorem systemu.

### Skanuj do Moja poczta

Pozwala użytkownikom wysłać dane skanowania na adres e-mail powiązany z ich kontem.

### Skanuj do Mój folder

Umożliwia użytkownikowi zapisanie wyników skanowania do osobistego foldera o nazwie nadanej po ID użytkownika w docelowym folderze (folder sieciowy lub serwer FTP), zarejestrowanym w Epson Print Admin Serverless lub w dedykowanym folderze ustawionym dla każdego użytkownika.


## Korzystanie z funkcji Skanuj do Moja poczta

Możesz wysłać dane skanowania na swój adres e-mail.

### 1. Zaloguj się.

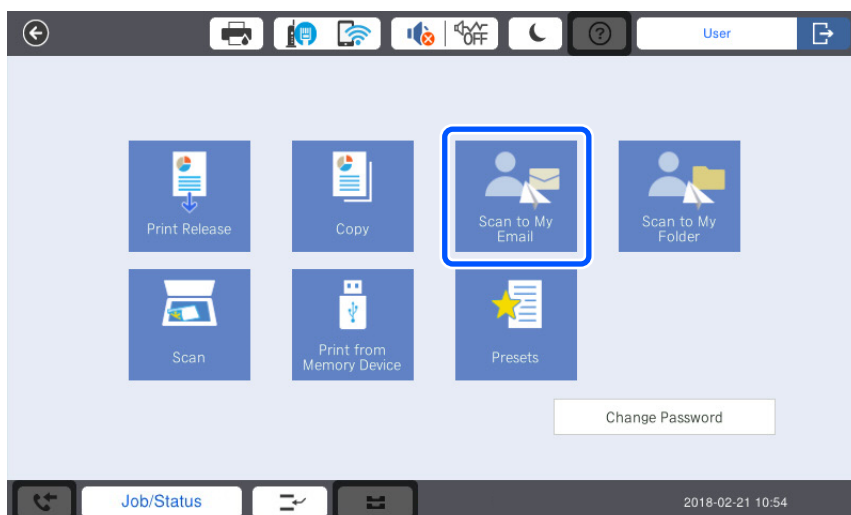
Wyświetlone zostanie menu zgodne z uprawnieniami użytkownika.

#### **Uwaga:**

W przypadku odnalezienia niewydrukowanych zadań wyświetli się ekran z listą zadań drukowania. Dotknij , aby wyświetlić ekran wyboru menu.

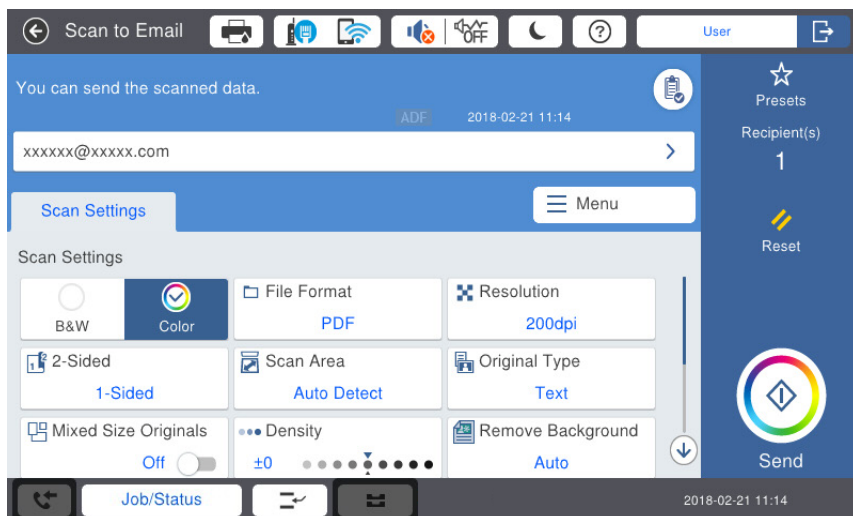
### 2. Załaduj dokument do skanowania.


### 3. Dotknij pozycji **Skanuj do Moja poczta**.



## Skanowanie

4. Sprawdź ustawienia, takie jak format zapisu, a w razie potrzeby zmień je.



5. Dotknij pozycji .  
Rozpocznie się skanowanie, a wyniki skanowania zostaną wysłane na adres e-mail użytkownika.
6. Wyloguj się.  
Powróć do ekranu uwierzytelniania.

### Powiązane informacje


- ➔ „Logowanie” na stronie 10
- ➔ „Wylogowanie” na stronie 11

## Korzystanie z funkcji Skanuj do Mój folder

Zeskanowane dane można zapisać do osobistego foldera zapisu. Jeżeli swój folder docelowy nie jest znany, należy się skontaktować z administratorem systemu.

1. Zaloguj się.  
Wyświetlone zostanie menu zgodne z uprawnieniami użytkownika.

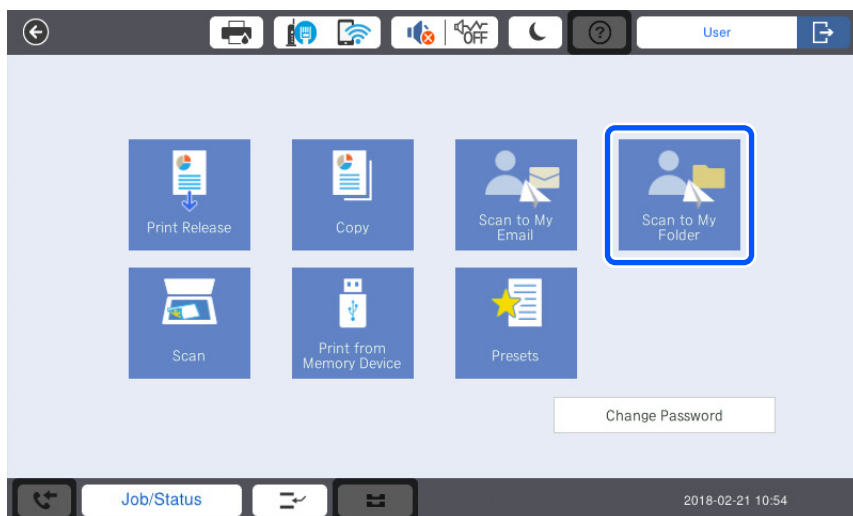
#### **Uwaga:**

*W przypadku odnalezienia niewydrukowanych zadań wyświetli się ekran z listą zadań drukowania. Dotknij , aby wyświetlić ekran wyboru menu.*

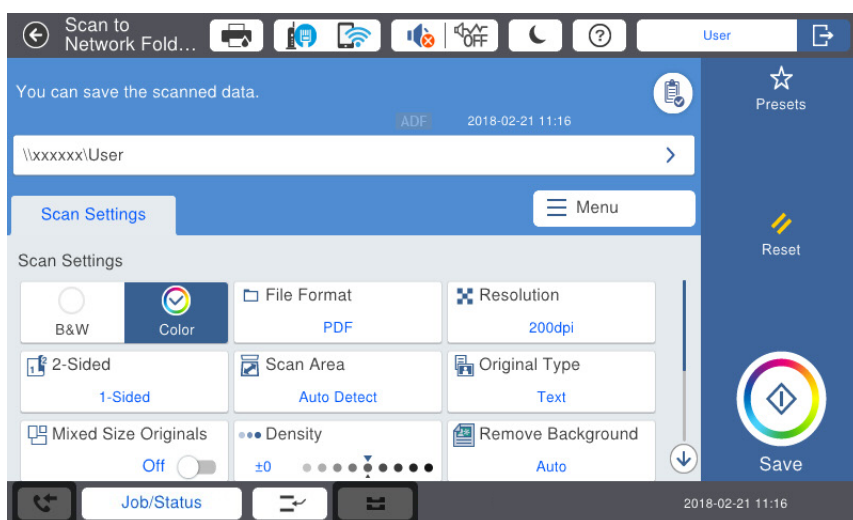
2. Załaduj dokument do skanowania.


## Skanowanie

3. Dotknij pozycji **Skanuj do Mój folder**.



4. Sprawdź ustawienia, takie jak format zapisu, a w razie potrzeby zmień je.



5. Dotknij pozycji .

Pojawi się polecenie wprowadzenia hasła, wprowadź hasło, aby uzyskać dostęp do swojego osobistego foldera. Po pomyślnym uwierzytelnieniu, hasło zostanie zapisane i nie będzie wymagane następnym razem.

Rozpocznie się skanowanie, a dane skanowania zostaną wysłane do folderu docelowego użytkownika.

6. Wyloguj się.

Powrót do ekranu uwierzytelniania.

### Powiązane informacje

- ➔ „Logowanie” na stronie 10
- ➔ „Wylogowanie” na stronie 11

# Skanowanie lub faksowanie z komputera

Aby kopiować lub faksować z komputera, zarejestruj informację w celu ograniczenia dostępu do sterownika drukarki. Jeśli nie jest znany ID użytkownika i hasło, umożliwiające wykonywanie ustawień sterownika, skontaktuj się z administratorem systemu.

**Uwaga:**

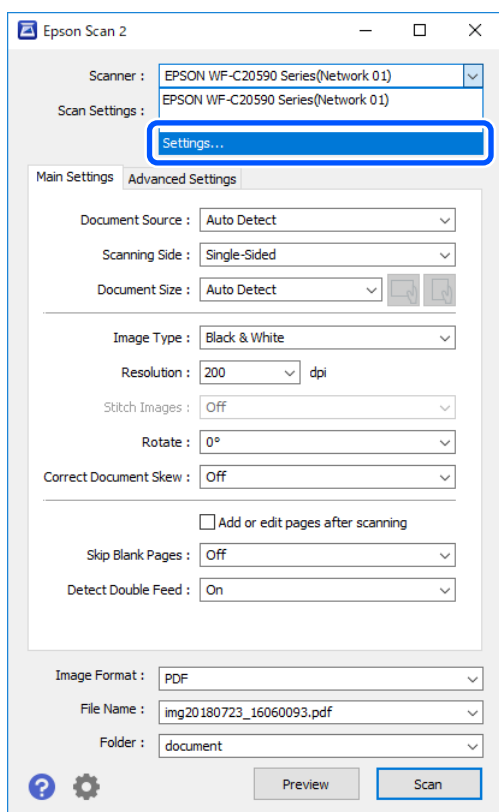
Faks można używać w drukarkach wyposażonych w funkcję faksu.

---

## Skanowanie z komputera

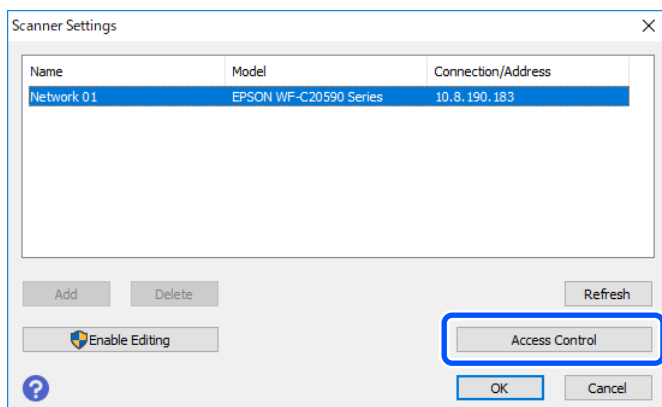
Aby skanować z komputera, ustaw informację dla ograniczeń dostępu w Epson Scan 2.

1. Uruchom aplikację Epson Scan 2.
2. Wybierz **Settings** z **Scanner**.

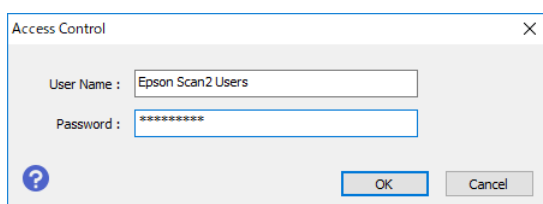


## Skanowanie lub faksowanie z komputera

- Wybierz skaner, a następnie kliknij **Access Control**.



- Ustaw **User Name** i **Password**, a następnie kliknij **OK**.



- Kliknij **OK**.

---

## Wysyłanie i odbieranie faksów z użyciem funkcji PC-FAX

Aby wysłać lub odbierać fakсы z komputera, zarejestruj w Epson Print Admin Serverless informacje dla ograniczeń dostępu w innej kolejce.

**Uwaga:**

*Faks i funkcję PC-FAX można używać w drukarkach wyposażonych w funkcję faksu.*

- Ponownie zainstaluj sterownik w drukarce ustawiając Epson Print Admin Serverless.



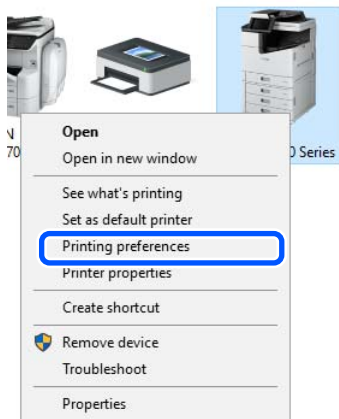
**Ważne:**

*Nie należy ustawiać Epson Print Admin Serverless w ponownie zainstalowanym sterowniku kamery.*

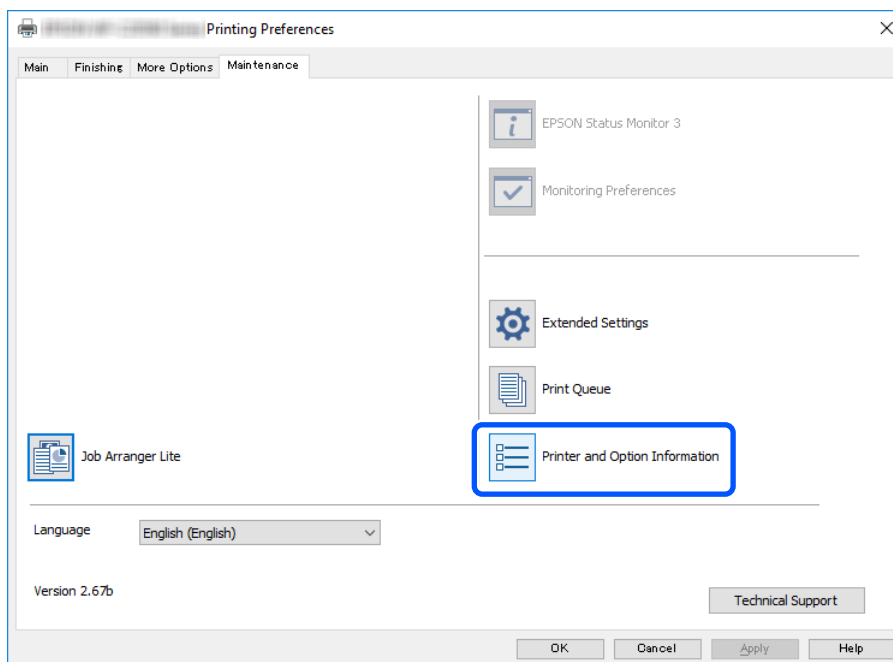
- Wybierz > **Panel sterowania** > **Sprzęt i dźwięk** > **Urządzenia i drukarki**.

## Skanywanie lub faksowanie z komputera

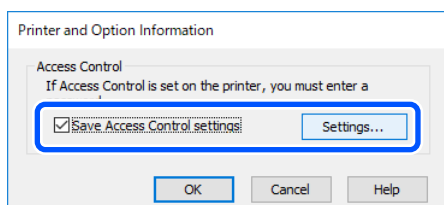
3. Kliknij prawym przyciskiem utworzoną kolejkę drukarki, a następnie wybierz **Preferencje drukowania**.



4. Kliknij kartę **Konserwacja > Informacje o drukarce i opcjach**.

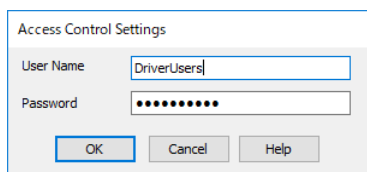


5. Wybierz polecenie **Zapisz ustawienia kontroli dostępu**, a następnie kliknij **Ustawienia**.



## Skowanie lub faksowanie z komputera

6. Ustaw **Nazwa użytkownika** i **Hasło**, a następnie kliknij **OK**.



Access Control Settings

User Name

Password

7. Kliknij **OK**.



# Rozwiązywanie problemów

---

## Użytkownik zapomniał hasła lub numeru ID

Jeśli zapomnisz hasła lub numeru ID, skontaktuj się z administratorem systemu.

---

## Problemy z drukowaniem

### Zadania drukowania nie wyświetlają się na panelu sterowania

#### Sprawdzanie ustawień sterownika drukarki

ID użytkownika ustawione w sterowniku drukarki może się różnić od ID użytkownika zarejestrowanego w Epson Print Admin Serverless. Sprawdź ID użytkownika ustawione w sterowniku drukarki. Aby uzyskać szczegółowe informacje, zapoznaj się z ustawieniami sterownika drukarki w systemie Windows, korzystając z poniższego łącza do informacji powiązanych. Jeśli ID użytkownika ustawione w sterowniku drukarki jest prawidłowe, skontaktuj się z administratorem systemu.

#### Sprawdzanie połączenia (sieciowego)

Jeśli nie możesz nawiązać połączenia z siecią lub drukować przez sieć, skontaktuj się z administratorem systemu.

#### Sprawdzanie oprogramowania i danych

Jeśli drukowany jest obraz, którego dane zajmują dużo miejsca, w komputerze może zabraknąć pamięci. Wydrukuj obraz w niższej rozdzielczości lub w mniejszym rozmiarze.

#### Sprawdzanie stanu drukarki z poziomu komputera (Windows)

Kliknij przycisk **Kolejka wydruku** na karcie **Konserwacja** sterownika drukarki, a następnie sprawdź poniższe elementy.


- Upewnij się, że nie ma żadnych wstrzymanych zadań drukowania.  
Anuluj drukowanie, jeśli to konieczne.
- Sprawdź, czy drukarka nie jest offline albo nie oczekuje na zadanie drukowania.  
Jeżeli drukarka jest offline lub oczekuje na zadanie drukowania, wyczyść ustawienie offline lub oczekującego zadania w menu **Drukarka**.
- Sprawdź, czy drukarka jest ustawiona jako domyślna w menu **Drukarka** (przy elemencie menu powinno być widoczne zaznaczenie).  
Jeżeli drukarka nie jest ustawiona jako drukarka domyślna, zmień to.

#### Sprawdzanie stanu drukarki z poziomu komputera (Mac OS)

- Jeśli włączone jest ograniczenie dostępu do funkcji, drukowanie może być niemożliwe. Skontaktuj się z administratorem drukarki.

## Rozwiązywanie problemów

- Upewnij się, że drukarka nie ma stanu **Wstrzymana**.

Wybierz opcję **Preferencje systemowe** z menu  > **Drukarki i skanery** (lub **Drukowanie i skanowanie, Drukarka i faks**), a następnie kliknij dwukrotnie drukarkę. Jeśli praca drukarki jest wstrzymana, kliknij **Wznów** (lub **Wznów pracę drukarki**).

### Powiązane informacje

- ➔ [„Konfigurowanie sterownika drukarki — Windows” na stronie 15](#)

---

## Inne problemy

### Brak dźwięku uwierzytelniania, nawet jeśli karta jest trzymana nad urządzeniem uwierzytelniającym

Jeśli drukarka nie wyświetla panelu w trybie uśpienia (trybie oszczędzania energii), dźwięk może nie być generowany.

# Dodatek

---

## Wymagania systemowe

- Windows 10 (32-bit, 64-bit) / Windows 8.1 (32-bit, 64-bit) / Windows 8 (32-bit, 64-bit) / Windows 7 (32-bit, 64-bit) / Windows Vista (32-bit, 64-bit) / Windows XP SP3 or later (32-bit) / Windows XP Professional x64 Edition / Windows Server 2019 / Windows Server 2016 / Windows Server 2012 R2 / Windows Server 2012 / Windows Server 2008 R2 / Windows Server 2008 / Windows Server 2003 R2 / Windows Server 2003 SP2 lub nowszy
- macOS Mojave / macOS High Sierra / macOS Sierra / OS X El Capitan / OS X Yosemite / OS X Mavericks / OS X Mountain Lion / Mac OS X v10.7.x

**Uwaga:**

- System Mac OS może nie obsługiwać niektórych aplikacji i funkcji.
- System plików UNIX File System (UFS) dla systemu Mac OS nie jest obsługiwany.

---

## Znaki towarowe

- EPSON® to zastrzeżony znak towarowy, a EPSON EXCEED YOUR VISION lub EXCEED YOUR VISION to znak towarowy Seiko Epson Corporation.
- Chrome, Chrome OS, and Android are trademarks of Google LLC.
- Microsoft®, Windows®, Windows Server®, and Windows Vista® are registered trademarks of Microsoft Corporation.
- Apple, macOS, OS X, Bonjour, and Safari are trademarks of Apple Inc., registered in the U.S. and other countries.
- Uwaga ogólna: inne nazwy produktów użyte w niniejszym dokumencie służą wyłącznie celom identyfikacyjnym i mogą być znakami towarowymi należącymi do ich właścicieli. Firma Epson nie rości sobie żadnych praw do tych znaków.

© 2019 Seiko Epson Corporation.

---

## Przestroga

- Nieautoryzowane powielanie części lub całej tej instrukcji jest surowo zabronione.
- Zawartość tej instrukcji może zostać zmieniona bez wcześniejszego powiadomienia.
- W przypadku jakichkolwiek pytań, po znalezieniu pomyłki, wykryciu nieprawidłowego opisu i podobnych kwestii dotyczących treści tej instrukcji, należy się skontaktować z naszą firmą.
- Niezależnie od poprzedniego punktu, w żadnym razie nie odpowiadamy za wszelkie szkody lub straty spowodowane działaniem tego produktu.
- W żadnych okolicznościach nie będziemy ponosić odpowiedzialności za wszelkie szkody lub straty spowodowane działaniem tego produktu w sposób inny od niż opisany w tym podręczniku, za nieprawidłowe używanie tego produktu albo modyfikacje wykonywane przez strony trzecie, inne niż nasza firma lub nasi dostawcy.