

EPSON

**WF-C21000/WF-C20750/WF-C20600 Series
Epson Print Admin Serverless**

كيفية الاستخدام

المحتويات

مقدمة

- 3. محتويات هذا المستند.
- 3. استخدام هذا الدليل.
- 3. العلامات والرموز.
- 3. لقطات الشاشة المستخدمة في هذا الدليل.
- 3. مراجع أنظمة التشغيل.

نظرة عامة

- 5. About Authenticated Printing.
- 6. حول المسح الضوئي.

طرق المصادقة

- 7. التحضير للاستخدام.
- 7. تسجيل بطاقة مصادقة.
- 7. التحقق من رقم المعرف.
- 8. تسجيل الدخول والخروج على الطابعات.
- 8. تسجيل الدخول.
- 9. تسجيل الخروج.
- 9. عندما تتوفر وظائف لوحة التحكم دون المصادقة.
- 9. تغيير معلومات المستخدم.
- 9. تغيير كلمة المرور.
- 10. تغيير رقم المعرف.

الطباعة المعتمدة

- 12. الطباعة من الكمبيوتر.
- 12. إعداد برنامج تشغيل الطباعة — Windows.
- 14. الطباعة من برنامج تشغيل الطباعة — Windows.
- 16. توصيل الطباعة — Mac OS.
- 17. الطباعة من برنامج تشغيل الطباعة — Mac OS.
- 19. عمليات التشغيل بالطباعة.
- 19. الطباعة.
- 20. إلغاء الطباعة.
- 21. مقاطعة مهام.
- 21. مقاطعة مهام أخرى.
- 21. شاشة مهمة الطباعة.
- 21. شاشة تحديد مهمة.
- 22. شاشة التفاصيل.
- 23. استخدام إدارة عدد الصفحات لتقييد الطباعة.

المسح الضوئي

- Epson Print Admin وظائف المسح الضوئي المتوفرة لـ
- 24. Serverless.
- 24. باستخدام مسح ضوئي إلى بريدي.

- 25. باستخدام مسح ضوئي إلى مجلدي.

مسح فاكسات ضوئياً أو إرسالها أو استلامها من الكمبيوتر

- 26. المسح الضوئي من الكمبيوتر.
- 27. إرسال فاكسات واستلامها باستخدام PC-FAX.

أدوات حل المشاكل

- 30. نسييت كلمة المرور أو رقم المعرف.
- 30. مشكلات الطباعة.
- 30. لا يتم عرض مهام الطباعة على لوحة التحكم.
- 31. الطباعة غير ممكنة بسبب تعذر تحديد مهمة الطباعة في الطباعة المرتبطة بوظيفة الطباعة بطريقة السحب.
- 31. مشكلات إدارة عدد الصفحات.
- 31. ظهور رسالة تفيد بعدم تبقي صفحات كافية.
- 31. انخفاض عدد الصفحات المتبقية بعد إلغاء الطباعة.
- 32. مشكلات أخرى.
- 32. لا يتم انبعاث أي صوت مصادقة حتى عندما يتم إمساك البطاقة عبر جهاز المصادقة.

الملحق

- 33. متطلبات النظام.
- 33. العلامات التجارية.
- 33. تنبيه.

مقدمة

محتويات هذا المستند

يصف هذا الدليل كيفية تنفيذ ما يلي لـ Epson Print Admin Serverless.

☐ الطرق المعتمدة

☐ تسجيل بطاقة مصادقة

☐ الطباعة المعتمدة

☐ المسح الضوئي

استخدام هذا الدليل

العلامات والرموز

 **تنبيه:**

التعليمات التي يتعين اتباعها بعناية لتجنب الإصابة.

 **هام:**

التعليمات التي يتعين اتباعها لتجنب تلف الجهاز.

ملاحظة:

تقدم معلومات إضافية ومرجعية.

معلومات ذات صلة

← ترتبط بالأقسام ذات الصلة.

لقطات الشاشة المستخدمة في هذا الدليل

☐ لقطات الشاشة الخاصة ببرنامج تشغيل الطابعة من Windows 10 أو macOS High Sierra. يختلف المحتوى المعروض على الشاشات حسب الطراز والموقف.

☐ قد تختلف عناصر الإعداد حسب المنتجات وظروف الإعداد.

مراجع أنظمة التشغيل

Windows

في هذا الدليل، تشير مصطلحات مثل "Windows 11"، "Windows 10"، "Windows 8.1"، "Windows 8"، و"Windows 7"، "Windows Vista"، و"Windows XP"، و"Windows Server 2022"، و"Windows Server 2019"، و"Windows Server 2016".

مقدمة

و"Windows Server 2012 R2"، و"Windows Server 2012"، و"Windows Server 2008 R2"، و"Windows Server 2008"، و"Windows" إلى جميع الإصدارات. يُستخدم مصطلح "Windows" للإشارة إلى جميع الإصدارات.

☐ نظام التشغيل Microsoft® Windows® 11

☐ نظام التشغيل Microsoft® Windows® 10

☐ نظام التشغيل Microsoft® Windows® 8.1

☐ نظام التشغيل Microsoft® Windows® 8

☐ نظام التشغيل Microsoft® Windows® 7

☐ نظام التشغيل Microsoft® Windows Vista®

☐ نظام التشغيل Microsoft® Windows® XP

☐ نظام التشغيل Microsoft® Windows® XP Professional x64 Edition

☐ نظام التشغيل Microsoft® Windows Server® 2022

☐ نظام التشغيل Microsoft® Windows Server® 2019

☐ نظام التشغيل Microsoft® Windows Server® 2016

☐ نظام التشغيل Microsoft® Windows Server® 2012 R2

☐ نظام التشغيل Microsoft® Windows Server® 2012

☐ نظام التشغيل Microsoft® Windows Server® 2008 R2

☐ نظام التشغيل Microsoft® Windows Server® 2008

☐ نظام التشغيل Microsoft® Windows Server® 2003 R2

☐ نظام التشغيل Microsoft® Windows Server® 2003

Mac OS

في هذا الدليل، يُستخدم "Mac OS" للإشارة إلى Mac OS X 10.7.0 أو الأحدث، أو macOS 11 أو الأحدث.

في أوروبا والشرق الأوسط وإفريقيا، يُستخدم "Mac OS" للإشارة إلى Mac OS X 10.9.5 أو الأحدث، أو macOS 11 أو الأحدث.

نظرة عامة

يوفر Epson Print Admin Serverless بيئة آمنة وفعالة لاستخدام الطابعات على الشبكات مثل شبكات المكاتب أو المدارس. تتوفر الحلول الثلاثة التالية.

☐ الأمان المُحسَّن

يمكن للمستخدمين المعتمدين فقط استخدام الطابعة.

يمكنك تجنب نقل المستندات السرية عن طريق الموظفين غير المصرح لهم، واختلاط المستندات مع مستندات مستخدم آخر، وما إلى ذلك لأنها تُطبع من طابعة معتمدة.

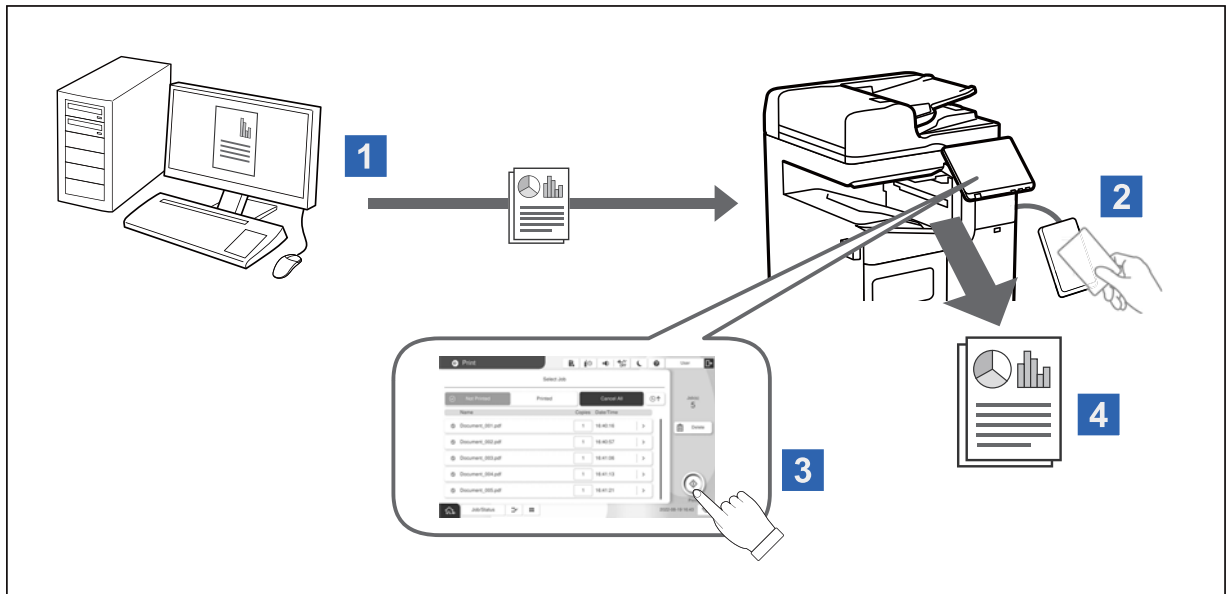
☐ وفورات في التكاليف

يمكنك تجنب الطباعة غير الضرورية من خلال تحديد مهام الطباعة من قائمة المهام مباشرة.

☐ كفاءة الأعمال

بدون إجراء عمليات مقعدة، يمكنك إرسال البيانات الممسوحة ضوئياً إلى عنوان بريدك الإلكتروني أو حفظها في المجلد الوجهة المسجل.

About Authenticated Printing



select the print job, You can store print jobs that are printed from the computer. Log on to the printer as an authenticated user and then print the job.

Auto release jobs upon device login ☐

all of the jobs that have been registered are printed when you log in. Depending on your system administrator settings.

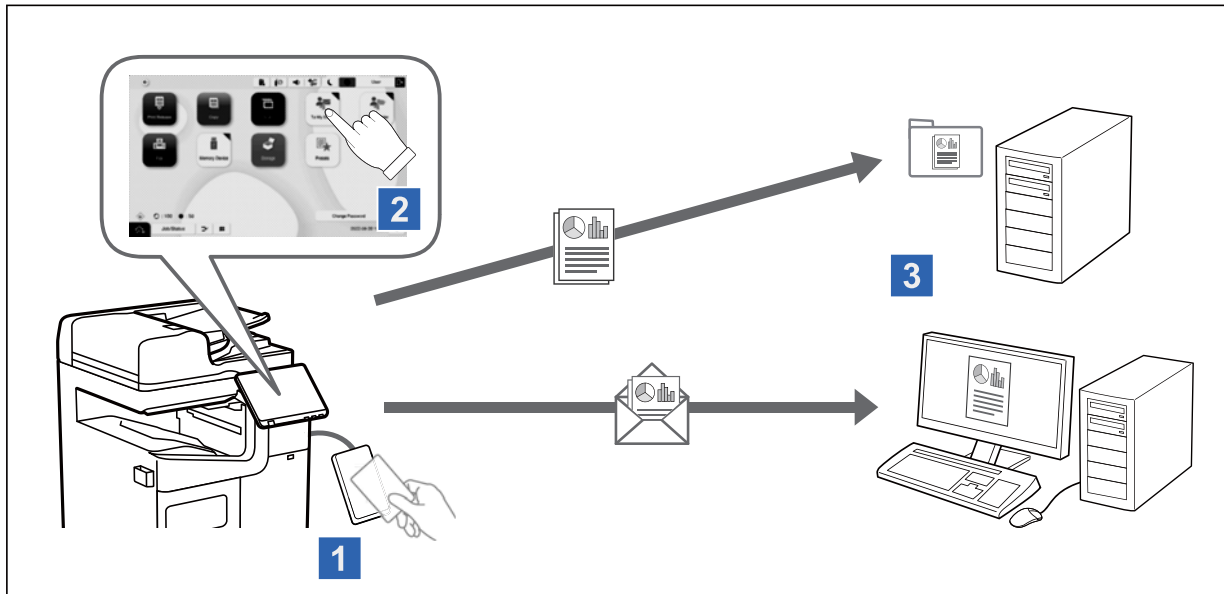
Print without storing on the printer ☐

you can print jobs directly without storing them. If your system administrator allows this function.

Pull printing function ☐

You can print from any printer as long as the printer is linked using the Pull Printing function.

حول المسح الضوئي



يمكنك استخدام وظائف لوحة التحكم (المسح الضوئي والنسخ والفاكس وغيرها) عن طريق تسجيل الدخول إلى الطابعة كمستخدم معتمد.

☐ مسح ضوئي إلى بريدي

يمكنك إرسال نتائج المسح إلى عنوان البريد الإلكتروني المسجل.

☐ مسح ضوئي إلى مجلدي

يمكنك حفظ نتائج المسح الضوئي في المجلد الشخصي الذي يحمل اسم معرف المستخدم الخاص بك ضمن المجلد المستهدف (مجلد الشبكة أو خادم FTP) المسجل في Epson Print Admin Serverless أو في مجلد مخصص يمكنك تعيينه بنفسك.

طرق المصادقة

يتم إعداد طريقة المصادقة بواسطة مسؤول النظام، ويتم عرض الشاشة الموجودة على لوحة التحكم الخاصة وفقاً لذلك. طرق المصادقة المتاحة هي كما يلي.

- ☐ معرف المستخدم وكلمة المرور
- ☐ معرف المستخدم
- ☐ رقم المعرف
- ☐ بطاقة المصادقة (إذا كان جهاز المصادقة متصلاً)

التحضير للاستخدام


تحتاج إلى إعداد لاستخدام Epson Print Admin Serverless. يختلف الإعداد اعتماداً على طريقة المصادقة وما إذا كان يتم استخدام جهاز مصادقة.

تسجيل بطاقة مصادقة

إذا كنت تستخدم بطاقة مصادقة لـ Epson Print Admin Serverless، فستحتاج إلى تسجيل بطاقة مصادقة المستخدم.

ملاحظة:

قد تكون البطاقة قد تم تسجيلها من قبل مسؤول النظام بالفعل. لمزيد من المعلومات، اتبع الإرشادات التي قدمها مسؤول النظام.

1. أمسك بطاقة المصادقة عبر قارئ بطاقة المصادقة.
يتم عرض شاشة لإدخال معرف المستخدم وكلمة المرور.
2. أدخل معرف المستخدم وكلمة المرور في لوحة التحكم.
إذا لم تكن تعرف معرف المستخدم وكلمة المرور، فتواصل مع مسؤول النظام الخاص بك.
3. اضغط على تسجيل الدخول.
يتم عرض رسالة إكمال التسجيل.
4. اضغط على OK.
عند تسجيل الدخول، يتم عرض الاسم الكامل تلقائياً في أعلى يمين القائمة.
5. اضغط على  لتسجيل الخروج.
قم بالعودة إلى شاشة المصادقة. في المستقبل، سيتم مصادقتك فقط بواسطة إمساك بطاقة المصادقة.

التحقق من رقم المعرف

بالنسبة لمصادقة رقم المعرف، يتم إصدار رقم معرف فريد. يمكنك تسجيل الدخول إلى الطابعة عن طريق إدخال رقم المعرف في لوحة التحكم. اتصل بمسؤول النظام الذي تتبعه للحصول على رقم المعرف الخاص بك.

تسجيل الدخول والخروج على الطابعات

لاستخدام الطباعة المعتمدة أو وظائف لوحة التحكم، تحتاج إلى تسجيل الدخول إلى الطباعة.

تسجيل الدخول

يمكنك تسجيل الدخول من لوحة تحكم الطباعة.

إذا لم يكن جهاز المصادقة متصلاً

يمكنك تسجيل الدخول عن طريق إدخال معرف المستخدم وكلمة المرور أو معرف المستخدم أو رقم المعرف.

1. أدخل معرف المستخدم أو كلمة المرور، أو معرف المستخدم، أو رقم التعرف في لوحة التحكم الخاصة بالطباعة.

2. اضغط على تسجيل الدخول.

إذا كان جهاز المصادقة متصلاً

يمكنك تسجيل الدخول عن طريق الضغط على بطاقة المصادقة عبر جهاز المصادقة.

طرق المصادقة


ملاحظة:

عندما يتم عرض (-) أو رقم التعرف، يمكنك أيضاً تسجيل الدخول عن طريق إدخال معلومات المستخدم الخاصة بك.

معلومات ذات صلة

← "تسجيل بطاقة مصادقة" في الصفحة 7

تسجيل الخروج

اضغط على  في لوحة التحكم. في حالة توصيل جهاز المصادقة، يمكنك تسجيل الخروج من خلال الضغط على بطاقة المصادقة عبر جهاز المصادقة.

ملاحظة:

قم بتسجيل الخروج تلقائياً عند عدم تنفيذ أي عمليات لمدة محددة مسبقاً من قبل مسؤول النظام.

عندما تتوفر وظائف لوحة التحكم دون المصادقة

عندما يسمح مسؤول النظام الخاص بك باستخدام وظائف لوحة التحكم بدون مصادقة، يتم عرض شاشة المصادقة التالية.



بالنسبة للمستخدمين المسجلين لـ **Epson Print Admin Serverless**:

قم بتسجيل الدخول من لوحة التحكم، ثم استخدم الطباعة المعتمدة أو وظائف لوحة التحكم.

بالنسبة للمستخدمين الذين لم يسجلوا لـ **Epson Print Admin Serverless**:

اضغط على رمز القائمة من لوحة التحكم لاستخدام كل وظيفة.

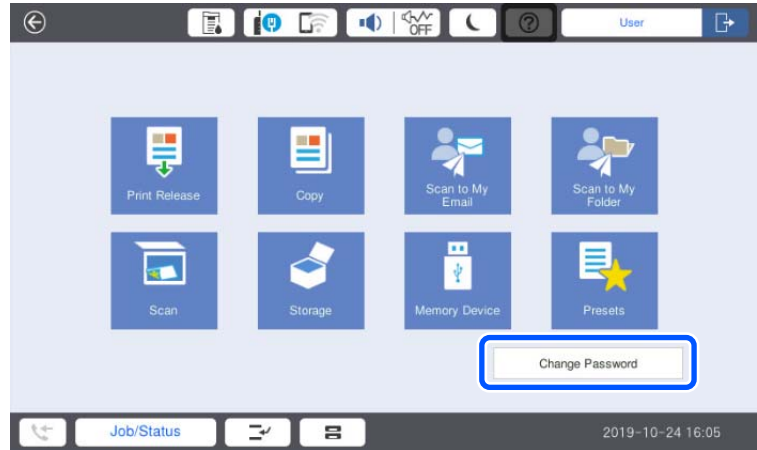
تغيير معلومات المستخدم

تغيير كلمة المرور

إذا تم عرض الزر تغيير كلمة المرور على لوحة التحكم، يمكنك تغيير كلمة المرور.

طرق المصادقة

1. تسجيل الدخول.
يتم عرض القائمة التي لديك الإذن لاستخدامها.
2. اضغط على تغيير كلمة المرور.

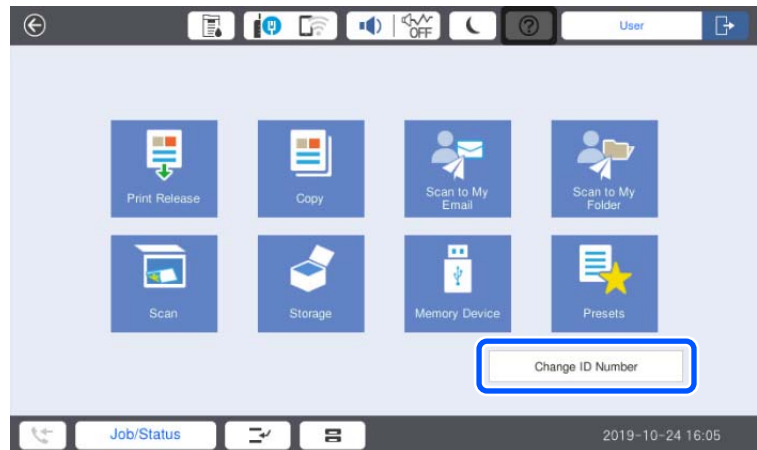


3. أدخل كلمة المرور الحالية وكلمة المرور الجديدة وتأكد كلمة المرور الجديدة.
4. اضغط على OK.
تُعرض رسالة الاكتمال.
5. اضغط على OK.

تغيير رقم المعرف

إذا تم عرض الزر تغيير رقم التعريف على لوحة التحكم، يمكنك تغيير رقم المعرف.

1. تسجيل الدخول.
يتم عرض القائمة التي لديك الإذن لاستخدامها.
2. اضغط على تغيير رقم التعريف.



طرق المصادقة

3. أدخل رقم المعرف الحالي ورقم المعرف الجديد وتأكد رقم المعرف الجديد من 4 إلى 8 أرقام.

ملاحظة:

يقوم مسؤول النظام بتعيين الحد الأدنى لعدد الأرقام لرقم المعرف.

4. اضغط على OK.

تُعرض رسالة الاكتمال.

5. اضغط على OK.

الطابعة المعتمدة

يكون تدفق الطابعة المعتمدة على النحو التالي:

1. قم بإرسال مهام الطابعة إلى الطابعة عن طريق الطابعة من الكمبيوتر.
2. قم بتسجيل الدخول إلى الطابعة، وحدد مهام الطابعة ثم قم بطباعتها.


الطابعة من الكمبيوتر

ستقوم بالإعداد لاستخدام الطابعة المعتمدة على برنامج تشغيل الطابعة، ومن ثم الطابعة.


إعداد برنامج تشغيل الطابعة — Windows

قم بالإعداد لاستخدام الطابعة المعتمدة على برنامج تشغيل الطابعة بنظام Windows. سجل دخولك إلى جهاز الكمبيوتر الخاص بك كمسؤول.


1. افتح قائمة الطابعة على الكمبيوتر.

Windows 11 


انقر على زر البدء، ثم حدد إعدادات < Bluetooth والأجهزة < الطابعات والمسحات الضوئية.

Windows 10 /Windows Server 2022/Windows Server 2019/Windows Server 2016 

انقر على زر البدء ثم حدد نظام < Windows لوحة التحكم < عرض الأجهزة والطابعات في الأجهزة والصوت.

Windows 8.1 /Windows Server 2012 R2/Windows Server 2012 


حدد سطح المكتب < الإعدادات < لوحة التحكم < عرض الأجهزة والطابعات في الأجهزة والصوت.

Windows 7 /Windows Server 2008 R2 

انقر على زر البدء، وحدد لوحة التحكم < الأجهزة والصوت < المساحة الضوئية والكاميرات، ثم تحقق من عرض الطابعة.

Windows Vista /Windows Server 2008 

انقر على زر البدء، ثم حدد لوحة التحكم < الطابعات في الأجهزة والصوت.

Windows XP 

انقر فوق زر البدء وحدد لوحة التحكم < الطابعات والأجهزة الأخرى < المساحة الضوئية والكاميرات، ثم تحقق من عرض الطابعة.

2. انقر بزر الماوس الأيمن على الطابعة، أو اضغط عليها مع الاستمرار، وحدد خصائص الطابعة أو الخاصة، ثم انقر فوق علامة التبويب إعدادات اختيارية.

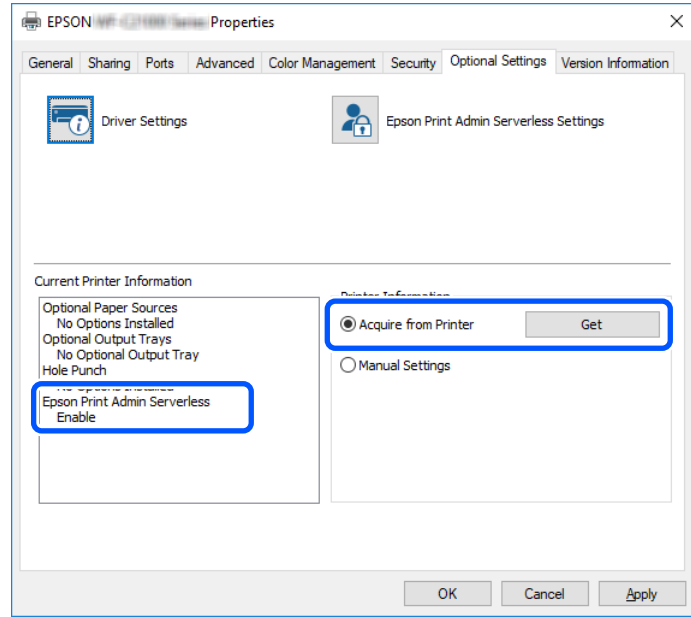
3. حدد جلب من الطابعة، ثم انقر على إضمار.

تأكد من تعيين Epson Print Admin Serverless على تمكين في معلومات الطابعة الحالية.

الطباعة المعتمدة

ملاحظة:

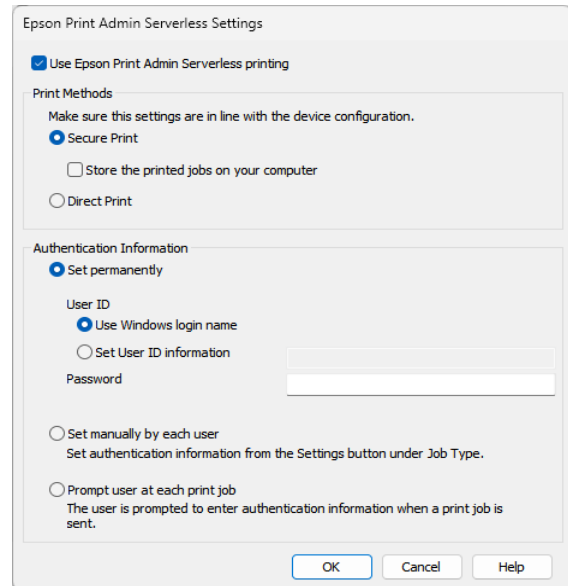
إذا لم يتم تعيينه على تمكين، فقد لا يكون قد تم إكمال إعدادات *Epson Print Admin Serverless*.



4. انقر فوق إعدادات *Epson Print Admin Serverless*.

يتم عرض نافذة إعدادات *Epson Print Admin Serverless*.

5. تحقق من تحديد استخدام الطباعة عبر *Epson Print Admin Serverless*، ثم حدد كيفية تعيين معرف المستخدم الخاص بك في معلومات المصادقة.



الوصف	العناصر
حدد عند استخدام الطباعة المعتمدة.	استخدام الطباعة عبر <i>Epson Print Admin Serverless</i>

الطباعة المعتمدة

العناصر	الوصف
طرق الطباعة	<p>يمكنك استخدام هذا العنصر إذا كان مسؤول النظام قد سمح به فعلاً.</p> <p>طباعة آمنة: تُخزّن مهام الطباعة المرسلّة في الطابعة. سجّل الدخول إلى الطباعة باستخدام بطاقة مصادقة، وما إلى ذلك، وحدد المهمة ثم اطبعها.</p> <p>تخزين المهام المطبوعة في الكمبيوتر التابع لك: حدده إذا كانت الطباعة بطيئة عند استخدام وظيفة الطباعة بطريقة السحب. ألغ تحديده إذا كنت لا تستخدم وظيفة الطباعة بطريقة السحب.</p> <p>هذه الوظيفة غير مدعومة في Windows XP أو Windows Vista أو Windows Server 2003 R2 أو Windows Server 2003.</p> <p>طباعة مباشرة: تتم طباعة مهام الطباعة المرسلّة مباشرة. لا تُخزّن مهام الطباعة في الطابعة.</p>
معلومات المصادقة	<p>حدد كيفية تعيين معرف المستخدم لاستخدام الطباعة المعتمدة.</p> <p>تعيين نهائي</p> <p>عند استخدام الطباعة المعتمدة من هذا الكمبيوتر، استخدم دائماً معرف المستخدم وكلمة المرور المعيّنين في معرف المستخدم وكلمة مرور.</p> <p>يتم دعم كلمة مرور في أوروبا والشرق الأوسط وإفريقيا فقط.</p> <p>لا يلزم تعيين معرف المستخدم وكلمة المرور مرة أخرى عند الطباعة.</p> <p>حدد هذا الإعداد عند استخدام معرف المستخدم نفسه كاسم تسجيل الدخول أو عند استخدام معرف مستخدم ثابت.</p> <p>تعيين يدوي من قبل كل مستخدم</p> <p>في علامة التبويب مزيد من الخيارات (أو علامة التبويب تشطيب) في برنامج تشغيل الطابعة، حدد إعدادات ضمن نوع المهمة، ثم عيّن معرف المستخدم وكلمة المرور في نافذة إعدادات معلومات المصادقة.</p> <p>يتم دعم ميزة تعيين كلمة المرور في أوروبا والشرق الأوسط وإفريقيا فقط.</p> <p>ومجرد تعيين معرف المستخدم وكلمة المرور، لا يلزم تعيينهما مرة أخرى إلا إذا غيّت معرف المستخدم أو كلمة المرور التي تريد استخدامها. لتغيير معرف المستخدم أو كلمة المرور، غير معرف المستخدم أو كلمة المرور في نافذة إعدادات معلومات المصادقة.</p> <p>مطالبة المستخدم بذلك في كل مهمة طباعة</p> <p>يتم عرض نافذة إعدادات معلومات المصادقة قبل الطباعة، ومن ثم يمكن للمستخدمين إدخال معرف المستخدم وكلمة المرور.</p> <p>يتم دعم حقل كلمة المرور في أوروبا والشرق الأوسط وإفريقيا فقط.</p> <p>يكون هذا الإعداد مفيداً عندما يستخدم العديد من المستخدمين جهاز كمبيوتر بحساب مستخدم واحد.</p>

6. انقر فوق موافق.

7. انقر على موافق لإغلاق نافذة إعدادات اختيارية.

معلومات ذات صلة

- ◀ "عند تحديد تعيين نهائي" في الصفحة 15
- ◀ "عند تحديد تعيين يدوي من قبل كل مستخدم" في الصفحة 15
- ◀ "عند تحديد مطالبة المستخدم بذلك في كل مهمة طباعة" في الصفحة 16

الطباعة من برنامج تشغيل الطباعة - Windows

يتباين إجراء الطباعة حسب إعداد معلومات المصادقة في نافذة إعدادات Epson Print Admin Serverless.

الطباعة المعتمدة

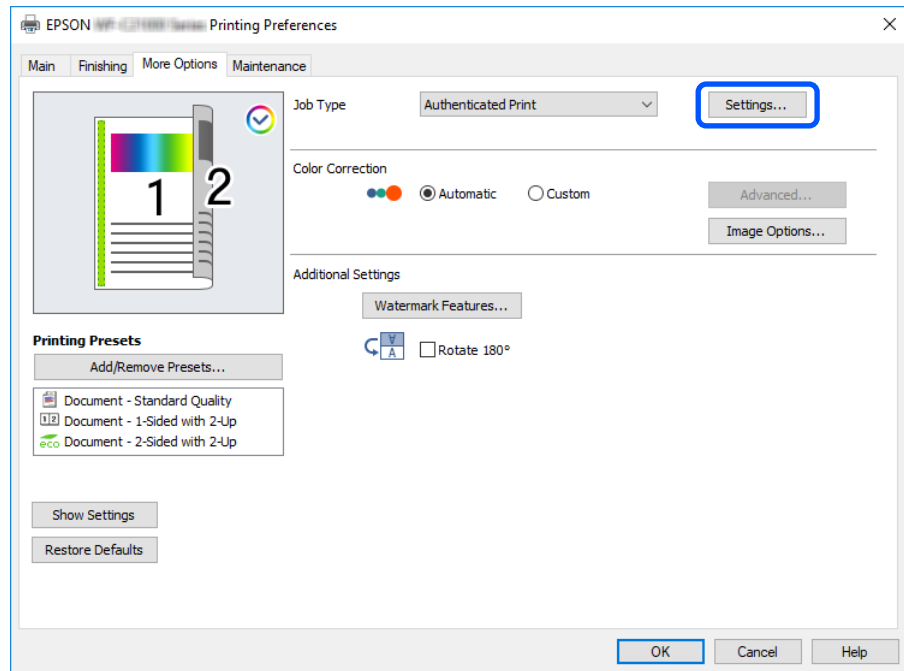
عند تحديد تعيين نهائي

يعد إجراء الطباعة هو إجراء الطباعة العادي نفسه عند تحديد تعيين نهائي في نافذة إعدادات Epson Print Admin Serverless. للحصول على إرشادات حول كيفية الطباعة من برنامج تشغيل الطباعة بنظام Windows، راجع دليل المستخدم الخاص بالطابعة.

عند تحديد تعيين يدوي من قبل كل مستخدم

قد تختلف العمليات بناءً على التطبيق. راجع تعليمات التطبيق للاطلاع على التفاصيل.

1. افتح الملف الذي تريد طباعته.
2. حدد طباعة أو إعداد الصفحة من القائمة ملف.
3. حدد الطباعة الخاصة بك.
4. حدد التفضيلات أو الخصائص للوصول إلى إطار برنامج تشغيل الطباعة.
5. غير الإعدادات حسب الضرورة.
6. انقر على إعدادات ضمن نوع المهمة في علامة التبويب مزيد من الخيارات (أو علامة التبويب تشطيب) لعرض نافذة إعدادات معلومات المصادقة.



الطباعة المعتمدة

7. غيّر معرف المستخدم وكلمة المرور حسب الضرورة، ثم انقر على موافق.
يتم دعم حقل كلمة المرور في أوروبا والشرق الأوسط وإفريقيا فقط.

8. انقر فوق موافق لإغلاق إطار برنامج تشغيل الطباعة.

9. انقر فوق طباعة.

يتم إرسال مهمة الطباعة إلى الطباعة.

عند تحديد مطالبة المستخدم بذلك في كل مهمة طباعة

إجراء الطباعة هو نفسه المتبع في الطباعة العادية عند تحديد مطالبة المستخدم بذلك في كل مهمة طباعة في نافذة إعدادات Epson Print Admin Serverless. للحصول على تعليمات حول كيفية الطباعة من برنامج تشغيل الطباعة في Windows، راجع دليل المستخدم للطباعة.

تظهر نافذة إعدادات معلومات المصادقة بعد النقر على طباعة. أدخل معرف المستخدم وكلمة المرور، ثم انقر على موافق.

يتم دعم حقل كلمة المرور في أوروبا والشرق الأوسط وإفريقيا فقط.

توصيل الطباعة - Mac OS

في Mac OS، لا يمكنك مصادقة اتصال IP للطباعة. وصل الطباعة باستخدام Bonjour أو بروتوكول IPP.

معلومات ذات صلة

- ◀ "توصيل الطباعة باستخدام Bonjour" في الصفحة 16
- ◀ "توصيل الطباعة باستخدام بروتوكول IPP" في الصفحة 17

توصيل الطباعة باستخدام Bonjour

1. افتح تفضيلات النظام (أو إعدادات النظام) > الطابعات والمساحات الضوئية (أو طباعة ومسح ضوئي أو طباعة وفاكس).
2. انقر فوق + (أو إضافة طابعة أو ماسحة ضوئية أو فاكس).
عند ظهور القوائم، انقر فوق إضافة طابعة أو ماسحة ضوئية.

الطباعة المعتمدة

3. تأكد من تحديد افتراضي، ثم حدد الطباعة التي تريد استخدامها من الاسم.
4. حدد تحديد برامج (أو تحديد برامج الطباعة) من استخدام (أو استخدام الطباعة).
5. حدد الطباعة التي تريد استخدامها في شاشة برامج الطباعة، ثم انقر فوق موافق.
6. انقر فوق إضافة.

توصيل الطباعة باستخدام بروتوكول IPP

1. افتح تفضيلات النظام (أو إعدادات النظام) > الطابعات والماسحات الضوئية (أو طباعة ومسح ضوئي أو طباعة وفاكس).
2. انقر فوق + (أو إضافة طابعة أو ماسحة ضوئية أو فاكس).
- عند ظهور القوائم، انقر فوق إضافة طابعة أو ماسحة ضوئية.
3. حدد IP.
4. أدخل اسم المضيف وعنوان IP للطابعة في العنوان.
5. حدد IPP (بروتوكول الطباعة عبر الإنترنت) في البروتوكول.
6. حدد تحديد برامج (أو تحديد برامج الطباعة) من استخدام (أو استخدام الطباعة).
7. حدد الطباعة التي تريد استخدامها في شاشة برامج الطباعة، ثم انقر فوق موافق.
8. انقر فوق إضافة.

الطباعة من برنامج تشغيل الطباعة Mac OS-

ملاحظة:

قد تختلف العمليات بناءً على التطبيق. راجع تعليمات التطبيق للاطلاع على التفاصيل.

1. افتح الملف الذي تريد طباعته.
2. حدد طباعة من القائمة ملف أو أمر آخر للوصول إلى مربع حوار الطباعة.
- إذا لزم الأمر، انقر فوق إظهار التفاصيل أو ▼ لتوسيع إطار الطباعة.
3. حدد الطباعة الخاصة بك.

الطابعة المعتمدة

4. حدد إعدادات الطباعة من القائمة المنبثقة.

ملاحظة:

إذا لم تظهر قائمة إعدادات الطباعة في *macOS Catalina* (10.15) أو الأحدث و *macOS High Sierra* (10.13) و *macOS Sierra* (10.12) و *OS X El Capitan* (10.11) و *OS X Yosemite* (10.10) و *OS X Mavericks* (10.9) ، فذلك يعني عدم تثبيت برنامج تشغيل طابعة Epson بشكل صحيح. وقم بتمكينه من القائمة التالية.

حدد تفضيلات النظام (أو إعدادات النظام) من القائمة *Apple* < الطابعات والمساحات الضوئية (أو طباعة ومسح ضوئي أو طباعة وفاكس)، ثم أزل الطابعة وأضفها مرة أخرى. راجع ما يلي لإضافة طابعة.

"توصيل الطابعة باستخدام *Bonjour*" في الصفحة 16

"توصيل الطابعة باستخدام بروتوكول *IPP*" في الصفحة 17

يتعذر على *macOS Mojave* (10.14) الوصول إلى إعدادات الطباعة في التطبيقات التي تقدمها *Apple* مثل *TextEdit*.

5. غير الإعدادات حسب الضرورة.

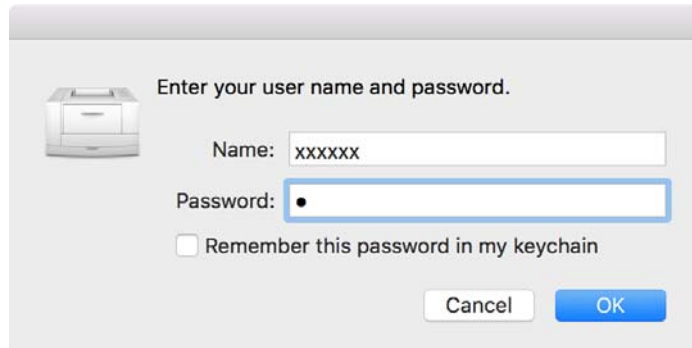
راجع خيارات القائمة الخاصة ببرنامج تشغيل الطابعة للاطلاع على التفاصيل.

6. انقر فوق **طباعة**.

يظهر عندئذٍ مربع حوار إدخال معلومات المصادقة.

الطابعة المعتمدة

7. أدخل معرف المستخدم، وأدخل 0 (صفرًا) لكلمة المرور، ثم انقر فوق موافق. يتم إرسال مهمة الطباعة إلى الطابعة.



ملاحظة:

إذا حددت تذكر كلمة المرور هذه في سلسلة المفاتيح، فيمكنك تجاوز خطوة إدخال معرف المستخدم وكلمة المرور في المستقبل.

عمليات التشغيل بالطابعة

يمكنك طباعة مهام الطباعة المرسلّة إلى الطابعة أو حذفها.

الطابعة

ملاحظة:

☐ يمكنك الطباعة مباشرة من خلال تحديد طباعة مباشرة في طرق الطباعة من إعدادات *Epson Print Admin Serverless* في برنامج تشغيل الطابعة.

☐ عندما يصل عدد مهام الطباعة المخزّنة في الطابعة إلى الحد الأقصى، لا يمكن قبول أي مهام طباعة أخرى وتظهر رسالة.

☐ تبقى مهام الطباعة في المخزن المؤقت بالكمبيوتر. بعد طباعة مهام الطباعة المخزّنة وتتوفر مساحة، يتم تخزين هذه المهام المخزّنة مؤقتًا وطباعتها واحدة تلو الأخرى.

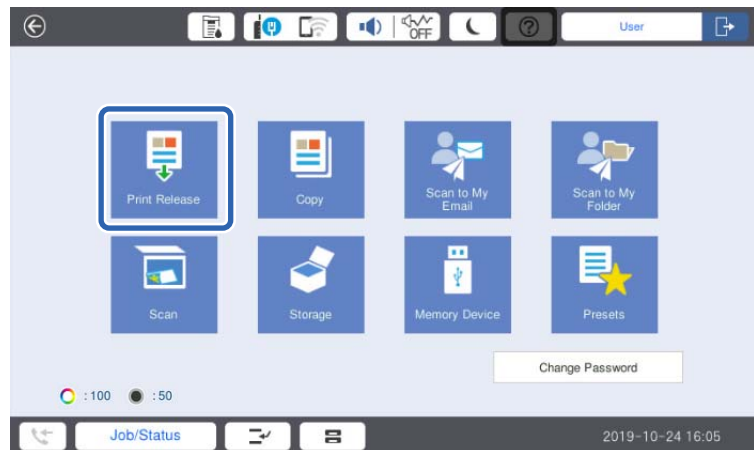
1. سجّل الدخول إلى الطابعة التي تريد استخدامها للطباعة.

ملاحظة:

حسب إعدادات مسؤول النظام، تتم طباعة جميع المهام المسجّلة عندما تسجّل الدخول.

الطباعة المعتمدة

2. عند ظهور الشاشة الرئيسية، اضغط على تحرير الطباعة.



تظهر عندئذ مهمة الطباعة في لوحة التحكم.

ملاحظة:

- ☐ إذا كانت ميزة إدارة عدد الصفحات ممكنة، فسيظهر عدد الصفحات المتبقية في الشاشة الرئيسية.
- ☐ حسب الإعداد الذي عيَّنه مسؤول النظام الذي تتبعه، تظهر قائمة مهام الطباعة بعد تسجيل الدخول.

3. حدد المهمة التي تريد طباعتها من قائمة مهام الطباعة.

اضغط على > للتحقق من حالة مهمة الطباعة المحددة ولتغيير عدد النسخ، إذا لزم الأمر.

ملاحظة:

- ☐ يتم عرض مهام جديدة في الجزء السفلي من قائمة مهام الطباعة. إذا قمت بتعديل الملف بعد إرسال مهمة الطباعة، فحدد مهمة الطباعة التي تحتوي على أحدث تاريخ لطباعة الملف الذي قمت بتعديله.
- ☐ سيتم حذف المهام غير المطبوعة تلقائيًا عند انتهاء مدة صلاحية الوقت. يختلف الوقت حتى يتم إزالة مهمة الطباعة اعتماداً على الإعداد. اتصل بمسؤول النظام الذي تتبعه للحصول على مزيد من المعلومات.

4. اضغط على <.

تبدأ الطباعة وتظهر قائمة حالة الطباعة.

5. تسجيل الخروج.

تتم طباعة مهام الطباعة المحددة.

معلومات ذات صلة

- ◀ "تسجيل الدخول" في الصفحة 8
- ◀ "تسجيل الخروج" في الصفحة 9
- ◀ "شاشة مهمة الطباعة" في الصفحة 21

إلغاء الطباعة

لإلغاء المهمة التي تتم طباعتها، اضغط على ⓧ على لوحة التحكم الخاصة بالطابعة.

ملاحظة:

يمكنك حذف المهام التي لم يتم طباعتها أو حفظها من قائمة مهام الطباعة.

الطباعة المعتمدة



معلومات ذات صلة

← "شاشة تحديد مهمة" في الصفحة 21

مقاطعة مهام

يمكنك إدخال مهام أخرى أثناء نسخ فاكسات أو طباعتها أو استلامها أو تجميع مهام لمصادقة الطباعة، وما إلى ذلك.



مقاطعة مهام أخرى

1. اضغط على  في لوحة تحكم الطابعة.
لا يمكنك مقاطعة مهمة في الحالات التالية.
☐ عند المسح الضوئي
☐ عند الطباعة بطريقة طباعة المصادقة
☐ عند طباعة ملفات PDF من ذاكرة خارجية
2. نفذ الوظيفة التي تريد مقاطعتها.
لا يمكنك تنفيذ وظائف في الحالات التالية.
☐ عند طباعة ملفات PDF من ذاكرة خارجية
3. عندما تنتهي من ضبط إعدادات المقاطعة، اضغط على  مجدداً.
تتم عندئذٍ مواصلة المهمة التي كانت جارية قبل مقاطعة العملية.

شاشة مهمة الطباعة

شاشة تحديد مهمة

عند تسجيل الدخول، يتم عرض قائمة مهام الطباعة على لوحة التحكم.

الوصف	العناصر
اضغط على لم تتم الطباعة لعرض قائمة المهام غير المطبوعة. اضغط على مطبوع لعرض قائمة المهام المطبوعة التي يتم الاحتفاظ بها بعد الطباعة.	لم تتم الطباعة/مطبوع
يؤدي الضغط على هذا الزر إلى تبديل اسم الزر. اضغط على تحديد الكل لتحديد جميع مهام الطباعة المعروضة. اضغط على إلغاء الكل لإلغاء تحديد جميع مهام الطباعة المعروضة.	تحديد الكل/إلغاء الكل
اضغط لفرز ترتيب عرض مهام الطباعة حسب التاريخ الأحدث أو الأقدم أو وقت الاستلام.	 /  (فرز)

الطباعة المعتمدة

الوصف	العناصر
يعرض اسم مهمة الطباعة.	الاسم
يعرض عدد النسخ لمهمة الطباعة. يمكنك تغيير عدد النسخ من خلال استخدام لوحة المفاتيح المعروضة على الشاشة.	النسخ
يعرض التاريخ والوقت الذي تم فيه استلام مهمة الطباعة.	الوقت/التاريخ
يفتح شاشة التفاصيل لمهمة الطباعة.	>
يعرض العدد الإجمالي لمهام الطباعة المحددة.	من المهام
يحذف مهام الطباعة المحددة.	حذف
يطبع مهام الطباعة المحددة.	طباعة

معلومات ذات صلة

← "شاشة التفاصيل" في الصفحة 22

شاشة التفاصيل

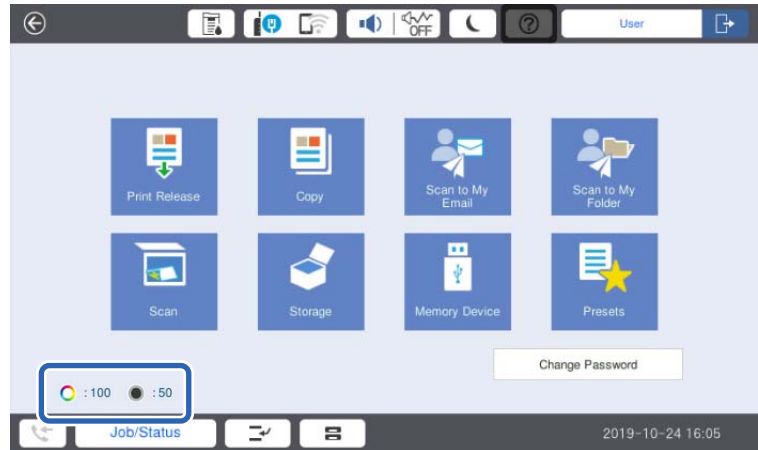
عند الضغط على > في قائمة مهام الطباعة، يتم عرض شاشة التفاصيل. يمكنك التحقق من حالة مهمة الطباعة أو تغيير عدد النسخ أو تغيير حالة الاحتفاظ بمهمة الطباعة.

الوصف	العناصر
يعرض اسم مهمة الطباعة. لا يمكن تغيير هذا العنصر.	الاسم
يعرض التاريخ والوقت الذي تم فيه استلام مهمة الطباعة. لا يمكن تغيير هذا العنصر.	الوقت/التاريخ
يعرض عدد الصفحات لمهمة الطباعة. لا يمكن تغيير هذا العنصر.	الصفحات
يعرض عدد النسخ لمهمة الطباعة. يمكنك تغيير عدد النسخ باستخدام الزر +، - أو لوحة المفاتيح المعروضة على الشاشة.	النسخ
يعرض معرف المستخدم الذي قمت بتعيينه على برنامج تشغيل الطباعة. لا يمكن تغيير هذا العنصر.	اسم المستخدم
يمكن تعيين هذا إذا سمح المسؤول بالاحتفاظ بمهام الطباعة. عند تحديد إيقاف تشغيل، لا تتم إزالة مهمة الطباعة بعد الطباعة.	حذف بعد الطباعة
يعرض الطباعة الألوان/الطباعة بالأبيض والأسود. عندما تكون مهمة الطباعة المستلمة بالأبيض والأسود، يتم تعيين هذا العنصر على الطباعة بالأبيض والأسود.	وضع الألوان
يعرض إعداد الطباعة على الوجهين. عندما تكون مهمة الطباعة المستلمة مهمة طباعة على الوجهين، يتم تعيين هذا العنصر على الطباعة على الوجهين. أما بالنسبة إلى مهام الطباعة التي لا يمكن طباعتها على الوجهين، فيتم تعيينها على الطباعة على وجه واحد.	ثنائي الوجه
يعرض إعداد موضع التجليد.	موضع التجليد
أغلق شاشة التفاصيل للعودة إلى شاشة تحديد مهمة.	إغلاق

استخدام إدارة عدد الصفحات لتقييد الطباعة

إذا وضع مسؤول النظام حداً معيناً لعدد الصفحات، فستُستخدم الصفحات في كل مرة طباعة أو نسخ، وما إلى ذلك. إذا وصل عدد الصفحات المتبقية إلى 0 أو أقل، فلا يمكنك عندئذٍ الطباعة أو النسخ، وما إلى ذلك. في هذه الحالة، اتصل بمسؤول النظام الذي تتبعه.

يمكنك التحقق من عدد الصفحات المتبقية القابلة للطباعة من خلال تسجيل الدخول من لوحة تحكم الطابعة وعرض الشاشة الرئيسية.



المسح الضوئي

وظائف المسح الضوئي المتوفرة لـ Epson Print Admin Serverless

يمكنك إرسال البيانات الممسوحة ضوئياً إلى عنوان البريد الإلكتروني الخاص بك أو حفظها إلى المجلد الشخصي المسجل. يمكن لمسؤول النظام تقييد الوظائف المتوفرة لـ Epson Print Admin Serverless. عندما لا يتم عرض الوظيفة التي تريد استخدامها على لوحة التحكم، قد يتم تقييدها من قبل مسؤول النظام. تواصل مع مسؤول النظام الخاص بك.

□ مسح ضوئي إلى بريدي

يسمح للمستخدم بإرسال البيانات الممسوحة ضوئياً إلى عنوان البريد الإلكتروني المقترن بحسابه.

□ مسح ضوئي إلى مجلدي

يسمح للمستخدم بحفظ نتائج المسح الضوئي في المجلد الشخصي الذي يحمل اسم معرف هذا المستخدم ضمن المجلد المستهدف (مجلد الشبكة أو خادم FTP) المسجل في Epson Print Admin Serverless أو في مجلد مخصص يتم تعيينه لكل مستخدم.


باستخدام مسح ضوئي إلى بريدي

يمكنك إرسال البيانات الممسوحة ضوئياً إلى عنوان بريدك الإلكتروني.

1. سجّل الدخول.

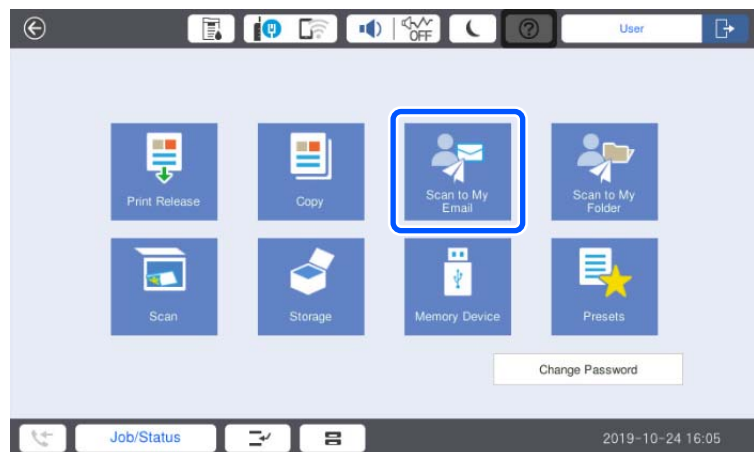
يتم عرض القائمة التي لديك الإذن لاستخدامها.

ملاحظة:


بناءً على إعدادات مسؤول النظام لديك، قد يتم عرض قائمة مهام الطباعة بعد تسجيل الدخول. اضغط على  لعرض شاشة اختيار القائمة.

2. قم بتحميل المستند المراد مسحه ضوئياً.

3. اضغط على مسح ضوئي إلى بريدي.



4. تحقق من الإعدادات مثل تنسيق الحفظ، وقم بتغييرها إذا لزم الأمر.

5. اضغط على .

يبدأ المسح الضوئي، ويتم إرسال نتائج المسح إلى عنوان البريد الإلكتروني الخاص بك.

المسح الضوئي

6. سجّل الخروج.

قم بالعودة إلى شاشة المصادقة.

معلومات ذات صلة

◀ "تسجيل الدخول" في الصفحة 8

◀ "تسجيل الخروج" في الصفحة 9


باستخدام مسح ضوئي إلى مجلد

يمكنك حفظ بيانات ممسوحة ضوئياً في مجلد تخزين شخصي. إذا لم تعرف المجلد المستهدف التابع لك، فتواصل مع مسؤول النظام.

1. سجّل الدخول.

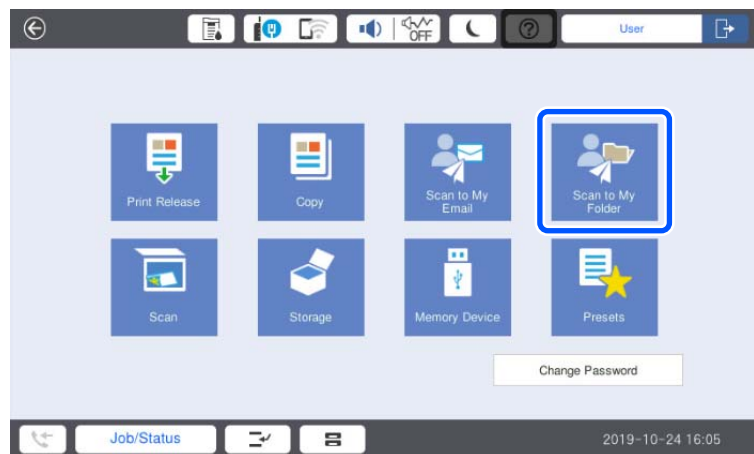
يتم عرض القائمة التي لديك الإذن لاستخدامها.

ملاحظة:


بناءً على إعدادات مسؤول النظام لديك، قد يتم عرض قائمة مهام الطباعة بعد تسجيل الدخول. اضغط على  لعرض شاشة اختيار القائمة.

2. قم بتحميل المستند المراد مسحه ضوئياً.

3. اضغط على مسح ضوئي إلى مجلد.



4. تحقق من الإعدادات مثل تنسيق الحفظ، وقم بتغييرها إذا لزم الأمر.

5. اضغط على .

إذا طُلب منك إدخال كلمة مرور، فأدخل كلمة مرورك للوصول إلى مجلدك الشخصي. عند إتمام المصادقة بنجاح، تُحفظ كلمة المرور ولن تُطلب في المرة القادمة.

يبدأ المسح الضوئي، ويتم إرسال البيانات الممسوحة ضوئياً إلى مجلد الوجهة الخاص بك.

6. سجّل الخروج.

قم بالعودة إلى شاشة المصادقة.

معلومات ذات صلة

◀ "تسجيل الدخول" في الصفحة 8

◀ "تسجيل الخروج" في الصفحة 9

مسح فاكسات ضوئياً أو إرسالها أو استلامها من الكمبيوتر

مسح فاكسات ضوئياً أو إرسالها أو استلامها من الكمبيوتر

إذا أردت نسخ فاكسات أو إرسالها أو استلامها من الكمبيوتر، فسجّل معلومات تقييد الوصول إلى برنامج تشغيل الطابعة. إذا كنت لا تعلم معرّف المستخدم وكلمة مروره اللذين يتيجان لك ضبط إعدادات في برنامج التشغيل، فاتصل بمسؤول النظام.

ملاحظة:

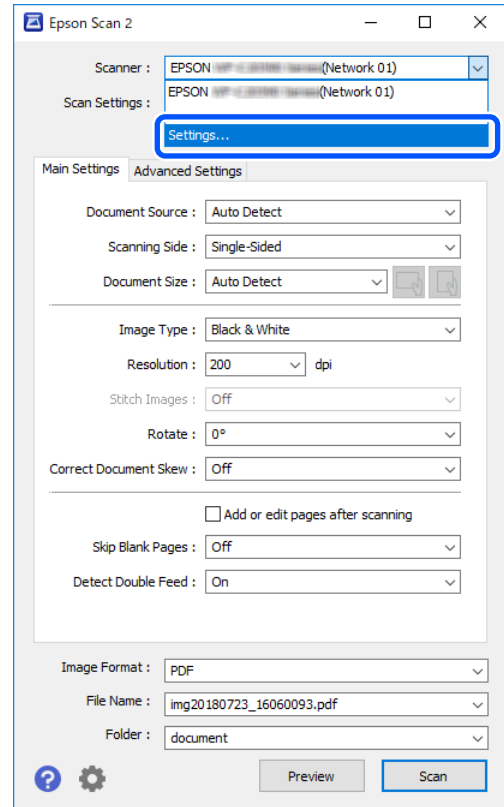
يمكنك استخدام الفاكس في طابعات مزودة بوظيفة الفاكس.

المسح الضوئي من الكمبيوتر

إذا أردت إجراء مسح ضوئي من الكمبيوتر، فعنّ معلومات تقييدات الوصول في Epson Scan 2.

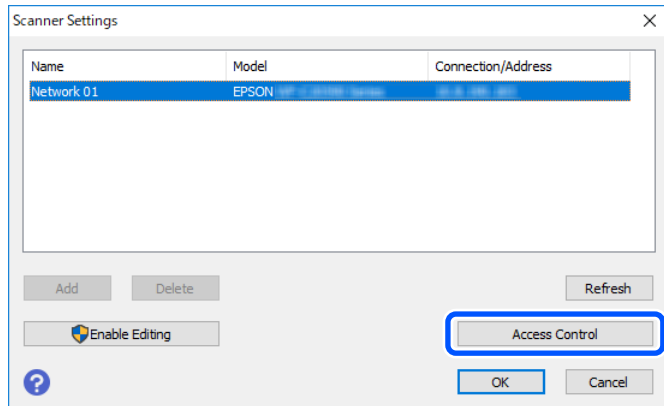
1. قم بتشغيل تطبيق Epson Scan 2.

2. حدد الإعدادات من مساحة ضوئية.

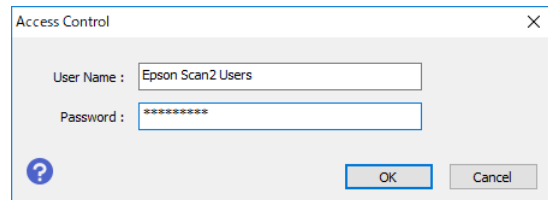


مسح فاكسات ضوئياً أو إرسالها أو استلامها من الكمبيوتر

3. حدد الماسحة الضوئية ثم انقر فوق التحكم في الوصول.



4. عيّن اسم المستخدم وكلمة السر ثم انقر فوق موافق.



5. انقر فوق موافق.

إرسال فاكسات واستلامها باستخدام PC-FAX

ملاحظة:

يمكنك استخدام الفاكس واستخدام PC-FAX في طابعات مزودة بوظيفة الفاكس.

1. قم بتثبيت برنامج تشغيل الطابعة مرة أخرى.

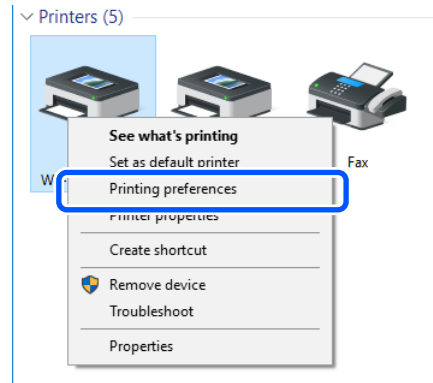
هام:

لا تضبط إعدادات Epson Print Admin Serverless في برنامج تشغيل الطابعة المعاد تثبيته.

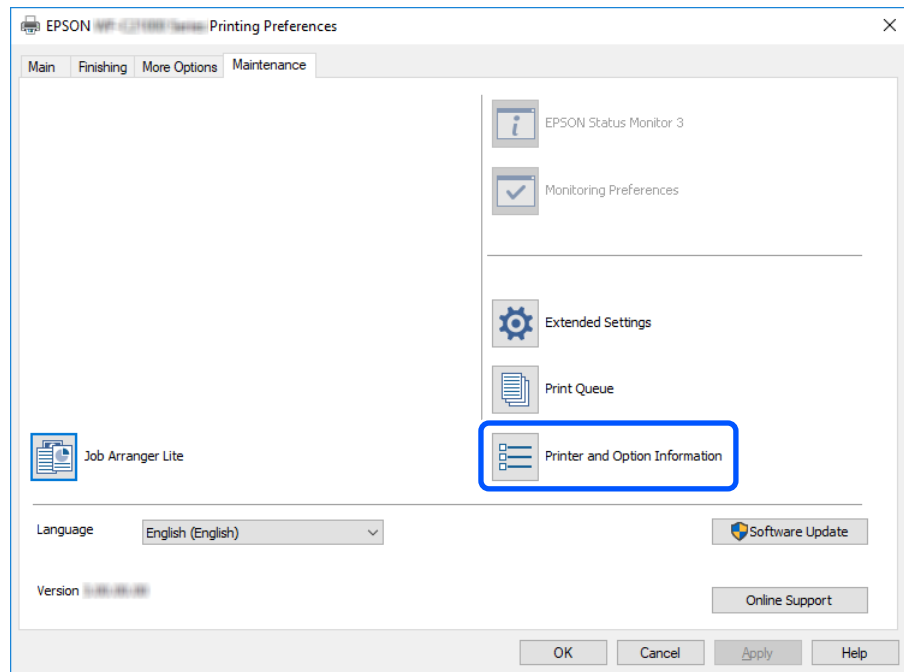
2. حدد لوحة التحكم < الأجهزة والصوت > الأجهزة والطابعات.

مسح فاكسات ضوئياً أو إرسالها أو استلامها من الكمبيوتر

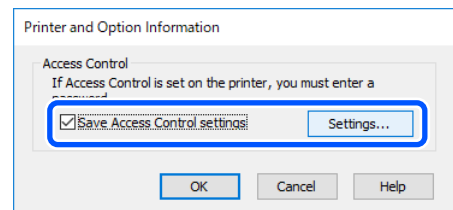
3. انقر بزر الماوس الأيمن فوق قائمة انتظار الطابعة التي تم إنشاؤها ثم حدد تفضيلات الطباعة.



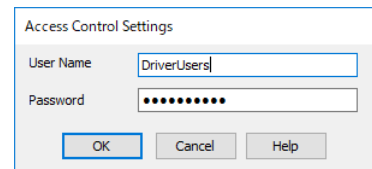
4. انقر فوق علامة التبويب الصيانة > معلومات الطابعة والأجهزة الاختيارية.



5. حدد حفظ إعدادات التحكم في الوصول. ثم انقر فوق إعدادات.



6. عيّن اسم المستخدم وكلمة المرور ثم انقر فوق موافق.



مسح فاكسات ضوئياً أو إرسالها أو استلامها من الكمبيوتر

7. انقر فوق موافق.

أدوات حل المشاكل

نسيت كلمة المرور أو رقم المعرف

إذا نسيت كلمة المرور أو رقم المعرف، فاتصل بمسؤول النظام.

مشكلات الطباعة

لا يتم عرض مهام الطباعة على لوحة التحكم

فحص إعدادات برنامج تشغيل الطباعة

قد يكون معرف المستخدم الذي قمت بتعيينه على برنامج تشغيل الطباعة مختلفاً عن معرف المستخدم المسجل لـ Epson Print Admin Serverless. تحقق من معرف المستخدم الذي قمت بتعيينه على برنامج تشغيل الطباعة. للاطلاع على التفاصيل، راجع الإعدادات على برنامج تشغيل الطباعة بنظام Windows من رابط المعلومات ذات الصلة أدناه. إذا كان معرف المستخدم الذي قمت بتعيينه على برنامج تشغيل الطباعة صحيحاً، فاتصل بمسؤول النظام.

التحقق من الاتصال (الشبكة)

إذا لم تتمكن من الاتصال بالشبكة أو تعذرت الطباعة عبر الشبكة، فاتصل بمسؤول النظام.

التحقق من البرنامج والبيانات

إذا كنت تحاول طباعة صورة بحجم بيانات كبير، فقد تنفذ مساحة الذاكرة الخاصة بالكمبيوتر. اطبع الصورة بدقة أقل أو بحجم أصغر.

التحقق من حالة الطباعة من الكمبيوتر (Windows)

انقر فوق قائمة الطباعة بعلامة التبويب الصيانة الخاصة ببرنامج تشغيل الطباعة، ثم تحقق مما يلي.

☐ تحقق مما إذا كانت هناك أي مهام طباعة موقوفة مؤقتاً.

ألغ الطباعة إذا لزم الأمر.

☐ تأكد أن الطباعة غير متصلة أو معلقة.

إذا كانت الطباعة غير متصلة أو معلقة، فامسح الإعداد "غير متصلة" أو "معلقة" من القائمة الطباعة.

☐ تأكد من تحديد الطباعة بوصفها الطباعة الافتراضية في القائمة الطباعة (يجب أن يكون هناك علامة اختيار على عنصر القائمة).

إذا لم يتم تحديد الطباعة كطابعة افتراضية، فاضبطها بوصفها الطباعة الافتراضية.

التحقق من حالة الطباعة من الكمبيوتر (Mac OS)

☐ قد لا تتمكن الطباعة من الطباعة في حالة تمكين قيود ميزات المستخدم. اتصل بمسؤول الطباعة الذي تتبعه.

☐ تأكد أن حالة الطباعة ليست إيقاف مؤقت.

حدد تفضيلات النظام (أو إعدادات النظام) من القائمة Apple < الطابعات والمساحات الضوئية (أو طباعة ومسح ضوئي أو طباعة وفاكس)، ثم انقر نقرًا مزدوجاً فوق الطباعة. في حالة إيقاف الطباعة بشكل مؤقت، انقر فوق استئناف (أو استئناف الطباعة).

تحقق من نوع برنامج تشغيل الطباعة (Mac OS)

تأكد من تحديد برنامج التشغيل المعياري للطراز الذي تستخدمه.

أدوات حل المشاكل

إذا لم تظهر قائمة إعدادات الطباعة في macOS Catalina (10.15) أو الأحدث و macOS High Sierra (10.13) و macOS Sierra (10.12) و OS X El Capitan (10.11) و OS X Yosemite (10.10) و OS X Mavericks (10.9) ، فذلك يعني عدم تثبيت برنامج تشغيل طابعة Epson بشكل صحيح. وقم بتمكينه من القائمة التالية.

حدد تفضيلات النظام (أو إعدادات النظام) من القائمة Apple > الطابعات والماسحات الضوئية (أو طباعة ومسح ضوئي أو طباعة وفاكس)، ثم أزل الطابعة وأضفها مرة أخرى. راجع ما يلي لإضافة طابعة.

["توصيل الطابعة باستخدام Bonjour" في الصفحة 16](#)

["توصيل الطابعة باستخدام بروتوكول IPP" في الصفحة 17](#)

يتعذر على macOS Mojave (10.14) الوصول إلى إعدادات الطباعة في التطبيقات التي تقدمها Apple مثل TextEdit.

معلومات ذات صلة

◀ "إعداد برنامج تشغيل الطابعة — Windows" في الصفحة 12

الطباعة غير ممكنة بسبب تعذر تحديد مهمة الطباعة في الطابعة المرتبطة بوظيفة الطباعة بطريقة السحب.

عند الطباعة باستخدام طابعة مرتبطة بوظيفة الطباعة بطريقة السحب، قد تظهر الرسالة "لا يمكنك تحديد هذه الوظيفة أو الورق؛ لأنهما غير مدعومين." عند تحديد مهمة طباعة، وقد يتعذر إجراء الطباعة. في هذه الحالة، تحقق من الإعدادات التالية.

فحص إعدادات برنامج تشغيل الطابعة

لا يمكنك الطباعة باستخدام إعدادات طباعة غير مدعومة من الطباعة المرتبطة بوظيفة الطباعة بطريقة السحب. لمزيد من التفاصيل، انظر *Epson Print Admin Serverless* كيفية الاستخدام لطابعة من نفس طراز برنامج تشغيل طابعتك.

تحقق من إعدادات نوع الورق وحجمه

لا يمكنك الطباعة باستخدام أنواع وأحجام ورق غير مدعومة من الطباعة المرتبطة بوظيفة الطباعة بطريقة السحب. اطبع باستخدام طابعة من نفس طراز برنامج تشغيل طابعتك.

مشكلات إدارة عدد الصفحات

ظهور رسالة تفيد بعدم تبقي صفحات كافية.

عندما تكون ميزة إدارة عدد الصفحات ممكّنة، لا يمكنك الطباعة أو النسخ في حالة نفاد الصفحات القابلة للطباعة. في هذه الحالة، اتصل بمسؤول النظام الذي تتبعه.

انخفاض عدد الصفحات المتبقية بعد إلغاء الطباعة.

سينخفض عدد الصفحات المتبقية عند بدء الطباعة حتى لو ألغيت مهمة الطباعة أثناء الطباعة.

مشكلات أخرى

لا يتم انبعاث أي صوت مصادقة حتى عندما يتم إمساك البطاقة عبر جهاز المصادقة

إذا لم تُظهر الطابعة شاشة اللوحة في وضع السكون (وضع توفير الطاقة)، فقد لا يتم انبعاث صوت المصادقة.

الملحق

متطلبات النظام

Windows

☐ في أوروبا والشرق الأوسط وإفريقيا

/ Windows 10 (32-bit, 64-bit) / Windows 8.1 (32-bit, 64-bit) / Windows 8 (32-bit, 64-bit) / Windows 11 (64-bit)
Windows 7 (32-bit, 64-bit) / Windows Server 2022 / Windows Server 2019 / Windows Server 2016 / Windows Server
2012 R2 / Windows Server 2012 / Windows Server 2008 R2 / Windows Server 2008

☐ باستثناء أوروبا والشرق الأوسط وإفريقيا

/Windows 10 (32-bit, 64-bit)/Windows 8.1 (32-bit, 64-bit)/Windows 8 (32-bit, 64-bit)/Windows 7/Windows 11 (64-bit)
(32-bit, 64-bit)/Windows Vista (32-bit, 64-bit)/Windows XP SP3 or later (32-bit)/Windows XP Professional x64
Edition/Windows Server 2022/Windows Server 2019/Windows Server 2016/Windows Server 2012 R2/Windows
Server 2012/Windows Server 2008 R2/Windows Server 2008/Windows Server 2003 R2/Windows Server 2003 SP2
الإصدار الأحدث

Mac OS

☐ في أوروبا والشرق الأوسط وإفريقيا

نظام التشغيل Mac OS X 10.9.5 أو الإصدار الأحدث، نظام التشغيل macOS 11 أو الإصدار الأحدث

☐ باستثناء أوروبا والشرق الأوسط وإفريقيا

نظام التشغيل Mac OS X 10.7.0 أو الإصدار الأحدث، نظام التشغيل macOS 11 أو الإصدار الأحدث

العلامات التجارية

Microsoft, Windows, Windows Server, Windows Vista, and Windows XP are trademarks of the Microsoft group of ☐ companies.

Apple, macOS, OS X, and Bonjour are trademarks of Apple Inc., registered in the U.S. and other countries. ☐

☐ إشعار عام: جميع العلامات التجارية الأخرى ملك لأصحابها وتُستخدم لأغراض التعريف فقط.

© 2023-2025 Seiko Epson Corporation.

تنبيه

☐ يُمنع منعاً باتاً إعادة إنتاج جزء من هذا الدليل أو كله دون الحصول على تصريح بذلك.

☐ تكون محتويات هذا الدليل والمواصفات عرضة للتغيير دون إشعار.

☐ تواصل مع شركتنا إذا أردت طرح أي أسئلة أو اكتشفت خطأ أو واجهت وصفاً مفقوداً، وما إلى ذلك، في محتويات هذا الدليل.

☐ بصرف النظر عن النقطة السابقة، لا نتحمل بأي حال من الأحوال مسؤولية عن أي أضرار أو خسائر ناجمة عن تشغيل هذا المنتج.

☐ لا نتحمل بأي حال من الأحوال مسؤولية عن أي أضرار أو خسائر ناجمة عن تشغيل هذا المنتج بأي طريقة أخرى غير تلك الموضحة في هذا الدليل، أو عن استخدام هذا المنتج بطريقة غير مناسبة، أو عن إجراء أي تعديلات من قبل طرف ثالث آخر غير شركتنا أو مورديننا.