



WF-C21000/WF-C20750/WF-C20600 Series
Epson Print Admin Serverless



Gebrauchsanleitung

Inhalt

Einleitung

Der Inhalt dieses Dokuments.	3
Verwendung dieser Anleitung.	3
Marken und Symbole.	3
In dieser Anleitung verwendete	
Bildschirmaufnahmen.	3
Betriebssysteme.	3

Übersicht

About Authenticated Printing.	5
Informationen zum Scannen.	6

Authentifizierungsmethoden

Vorbereiten der Verwendung.	7
Registrieren einer Authentifizierungskarte.	7
Überprüfen der Identitätsnummer.	8
Anmeldung und Abmeldung am Drucker.	8
Anmelden.	8
Abmelden.	9
Wenn Bedienfeldfunktionen ohne	
Authentifizierung verfügbar sind.	10
Ändern der Benutzerinformationen.	10
Ändern des Kennworts.	10
Ändern der Identitätsnummer.	11

Authentifiziertes Drucken

Drucken über den Computer.	13
Einrichten des Druckertreibers — Windows.	13
Drucken über den Druckertreiber — Windows.	16
Verbindung des Druckers - Mac OS.	18
Drucken über den Druckertreiber — Mac OS.	19
Vorgänge am Drucker.	20
Drucken.	21
Druckvorgang abbrechen.	22
Aufträge unterbrechen.	22
Andere Aufträge unterbrechen.	22
Druckauftragsbildschirm.	22
Bildschirm Auftrag wählen	22
Bildschirm Details	23
Verwendung der Papierzahlverwaltung zur	
Druckbegrenzung.	24

Scannen

Verfügbare Scanfunktionen für Epson Print	
Admin Serverless.	25
Verwenden von In E-Mail scannen.	25
Verwenden von In Ordner scannen.	26

Scannen oder Faxen vom Computer

Vom Computer scannen.	28
Faxe mit PC-FAX senden und empfangen.	29

Problemlösung

Kennwort oder Identitätsnummer vergessen.	32
Druckprobleme.	32
Druckaufträge werden nicht am Bedienfeld	
angezeigt.	32
Drucken ist nicht möglich, da der	
Druckauftrag an dem mit Pull Printing	
verknüpften Drucker nicht ausgewählt	
werden kann.	33
Probleme mit der Seitenzahlverwaltung.	34
Eine Meldung wird angezeigt, die besagt, dass	
nicht genügend Seiten verbleiben.	34
Nach Abbrechen eines Druckauftrags nahm	
die Zahl verbleibender Seiten ab.	34
Sonstige Probleme.	34
Es ertönt kein Authentifizierungsgeräusch,	
auch wenn die Karte über das	
Authentifizierungsgerät gehalten wird.	34

Anhang

Systemanforderungen	35
Markennachweis.	35
Achtung.	35

Einleitung

Der Inhalt dieses Dokuments

Dieses Handbuch beschreibt, wie Sie Folgendes für Epson Print Admin Serverless durchführen.

- ☐ Authentifizierte Methoden
- ☐ Registrieren einer Authentifizierungskarte
- ☐ Authentifiziertes Drucken
- ☐ Scannen

Verwendung dieser Anleitung

Marken und Symbole



Achtung:

Anweisungen, die sorgfältig befolgt werden müssen, um Verletzungen zu vermeiden.



Wichtig:

Anweisungen, die befolgt werden müssen, um Geräteschäden zu vermeiden.

Hinweis:

Bietet zusätzliche Informationen als Referenz.

Zugehörige Informationen

- ➔ Verweist auf zugehörige Abschnitte.

In dieser Anleitung verwendete Bildschirmaufnahmen

- ☐ Bildschirmaufnahmen des Druckertreibers stammen von Windows 10 oder macOS High Sierra. Der an den Bildschirmen angezeigte Inhalt variiert je nach Modell und Situation.
- ☐ Einstellungselemente können je nach Produkten und Einstellungsbedingungen variieren.

Betriebssysteme

Windows

Im vorliegenden Handbuch beziehen sich die Begriffe „Windows 11“, „Windows 10“, „Windows 8.1“, „Windows 8“, „Windows 7“, „Windows Vista“, „Windows XP“, „Windows Server 2022“, „Windows Server 2019“, „Windows Server

Einleitung

2016“, „Windows Server 2012 R2“, „Windows Server 2012“, „Windows Server 2008 R2“, „Windows Server 2008“, „Windows Server 2003 R2“ und „Windows Server 2003“ auf die folgenden Betriebssysteme. Darüber hinaus bezieht sich der Begriff „Windows“ auf alle Windows-Versionen.

- ☐ Betriebssystem Microsoft® Windows® 11
- ☐ Betriebssystem Microsoft® Windows® 10
- ☐ Betriebssystem Microsoft® Windows® 8.1
- ☐ Betriebssystem Microsoft® Windows® 8
- ☐ Betriebssystem Microsoft® Windows® 7
- ☐ Betriebssystem Microsoft® Windows Vista®
- ☐ Betriebssystem Microsoft® Windows® XP
- ☐ Betriebssystem Microsoft® Windows® XP Professional x64 Edition
- ☐ Betriebssystem Microsoft® Windows Server® 2022
- ☐ Betriebssystem Microsoft® Windows Server® 2019
- ☐ Betriebssystem Microsoft® Windows Server® 2016
- ☐ Betriebssystem Microsoft® Windows Server® 2012 R2
- ☐ Betriebssystem Microsoft® Windows Server® 2012
- ☐ Betriebssystem Microsoft® Windows Server® 2008 R2
- ☐ Betriebssystem Microsoft® Windows Server® 2008
- ☐ Betriebssystem Microsoft® Windows Server® 2003 R2
- ☐ Betriebssystem Microsoft® Windows Server® 2003

Mac OS

In diesem Handbuch bezieht sich „Mac OS“ auf Mac OS X 10.7.0 oder aktueller sowie macOS 11 oder aktueller.

In Europa, im Nahen Osten und in Afrika bezieht sich „Mac OS“ auf Mac OS X 10.9.5 oder aktueller sowie macOS 11 oder aktueller.

Übersicht

Epson Print Admin Serverless bietet eine sichere und effiziente Umgebung für die Verwendung von Druckern in Netzwerken wie etwa von Büros oder Schulen.

Die folgenden drei Lösungen werden bereitgestellt.

☐ Optimierte Sicherheit

Nur authentifizierte Benutzer können den Drucker verwenden.

Sie können verhindern, dass vertrauliche Dokumente von nicht autorisierten Personen mitgenommen werden, dass Dokumente mit denen anderer Benutzer vertauscht werden und dergleichen mehr, da nur mit authentifzierten Druckern gedruckt wird.

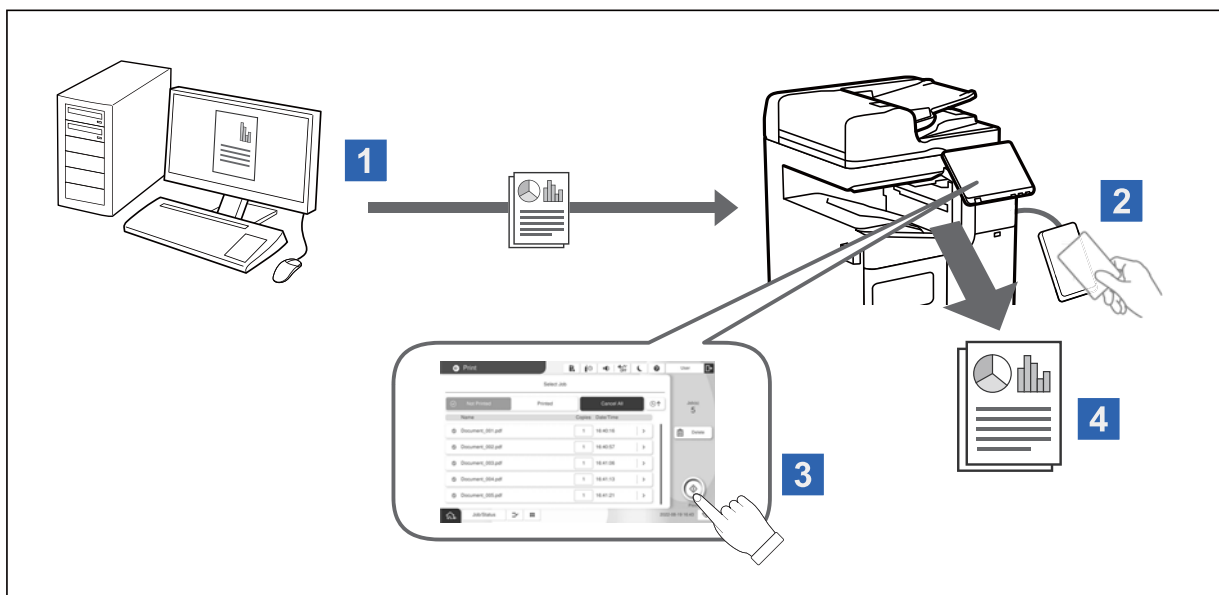
☐ Kosteneinsparungen

Sie können unnötiges Drucken vermeiden, da Druckaufträge direkt aus der Auftragsliste ausgewählt werden.

☐ Betriebliche Effizienz

Ohne komplexe Bedienungsvorgänge können Sie gescannte Daten an Ihre E-Mail-Adresse senden oder im registrierten Zielordner speichern.

About Authenticated Printing



You can store print jobs that are printed from the computer. Log on to the printer as an authenticated user, select the print job, and then print it.

☐ Auto release jobs upon device login

Depending on your system administrator settings, all of the jobs that have been registered are printed when you log in.

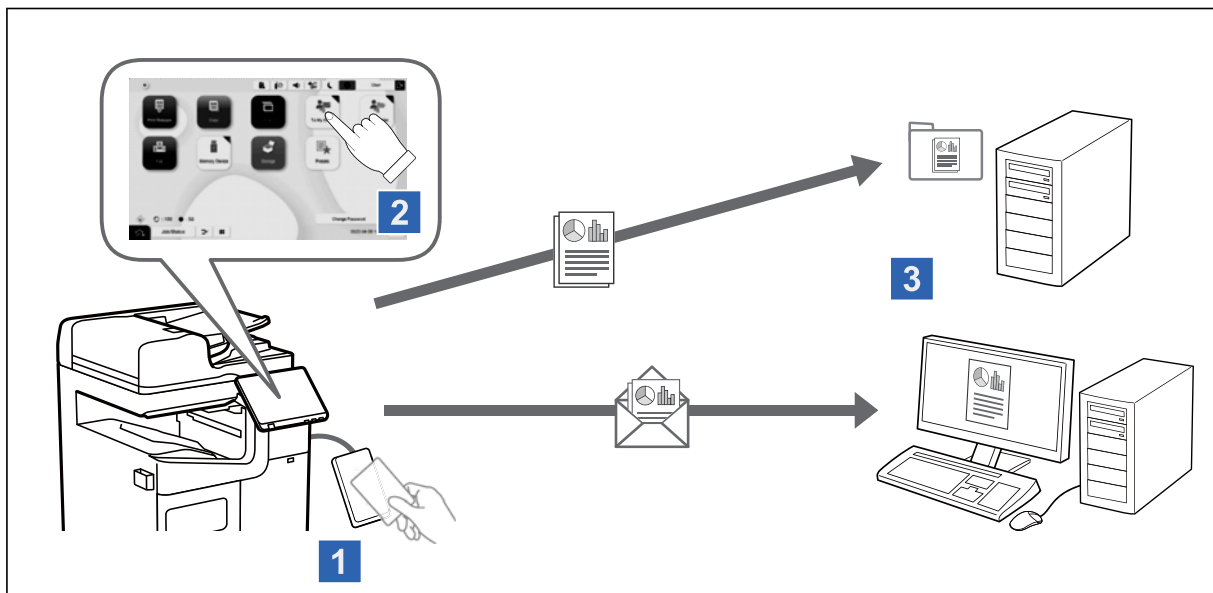
☐ Print without storing on the printer

If your system administrator allows this function, you can print jobs directly without storing them.

☐ Pull printing function

You can print from any printer as long as the printer is linked using the Pull Printing function.

Informationen zum Scannen



Sie können die Bedienfeldfunktionen (Scannen, Kopieren, Faxen usw.) verwenden, indem Sie sich als authentifizierter Benutzer am Drucker anmelden.

☐ In E-Mail scannen

Sie können die Scanergebnisse an Ihre registrierte E-Mail-Adresse senden lassen.

☐ In Ordner scannen

Speichern Sie die Scanergebnisse entweder im persönlichen Ordner, der nach Ihrer Benutzer-ID benannt ist und sich im Zielordner befindet (Netzwerkordner oder FTP-Server), der für Epson Print Admin Serverless registriert wurde, oder in einem von Ihnen festgelegten Ordner.

Authentifizierungsmethoden

Die Authentifizierungsmethode wird vom Systemadministrator festgelegt und es wird der entsprechende Bildschirm auf dem Bedienfeld angezeigt. Folgende Authentifizierungsmethoden sind verfügbar.

- ☐ Nutzerkennung und Kennwort
- ☐ Nutzerkennung
- ☐ ID-Nummer
- ☐ Authentifizierungskarte (wenn eine Authentifizierungsgerät angeschlossen ist)

Vorbereiten der Verwendung


Die Verwendung von Epson Print Admin Serverless muss vorbereitet werden. Die Vorbereitungsschritte variieren abhängig von der Authentifizierungsmethode und abhängig davon, ob ein Authentifizierungsgerät verwendet wird.

Registrieren einer Authentifizierungskarte

Wenn Sie eine Authentifizierungskarte für Epson Print Admin Serverless verwenden, müssen Sie die Benutzerauthentifizierungskarte registrieren.

Hinweis:

Die Karte wurde möglicherweise bereits von Ihrem Systemadministrator registriert. Befolgen Sie für weitere Informationen die Anweisungen Ihres Systemadministrators.

1. Halten Sie die Authentifizierungskarte über den Authentifizierungskartenleser.
Der Bildschirm zur Eingabe von Nutzerkennung und Kennwort wird angezeigt.
2. Geben Sie Nutzerkennung und Kennwort am Bedienfeld ein.
Wenn Sie diese Informationen nicht haben, kontaktieren Sie Ihren Systemadministrator.
3. Tippen Sie auf **anmelden**.
Die Meldung über den Abschluss der Registrierung wird angezeigt.
4. Tippen Sie auf **OK**.
Wenn Sie sich anmelden, wird der volle Name automatisch oben rechts im Menü angezeigt.
5. Tippen Sie zum Abmelden auf .
Kehren Sie zum Authentifizierungsbildschirm zurück. In der Zukunft werden Sie nur durch Halten der Authentifizierungskarte authentifiziert.

Überprüfen der Identitätsnummer

Bei der Identitätsnummernauthentifizierung wird eine eindeutige Identitätsnummer ausgestellt. Sie können sich am Drucker anmelden, indem Sie die Identitätsnummer am Bedienfeld eingeben. Kontaktieren Sie Ihren Systemadministrator und fragen Sie nach Ihrer Identitätsnummer.

Anmeldung und Abmeldung am Drucker

Um authentifizierten Druck oder die Bedienfeldfunktionen zu verwenden, müssen Sie sich am Drucker anmelden.

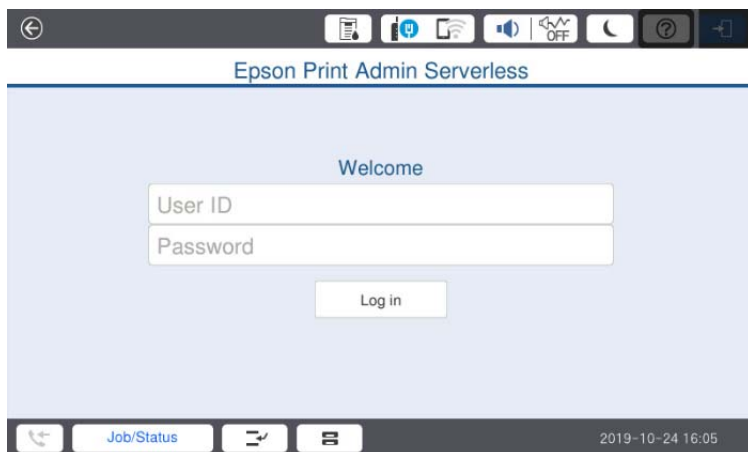
Anmelden

Sie können sich über das Bedienfeld des Druckers anmelden.

Wenn kein Authentifizierungsgerät angeschlossen ist

Sie können sich durch Eingabe einer Benutzer-ID und eines Kennworts, durch Eingabe einer Benutzer-ID oder durch Eingabe einer ID-Nummer anmelden.

1. Geben Sie die **Benutzer-ID** und das **Kennwort**, die **Benutzer-ID** oder die **Identitätsnummer** auf dem Bedienfeld des Druckers ein.

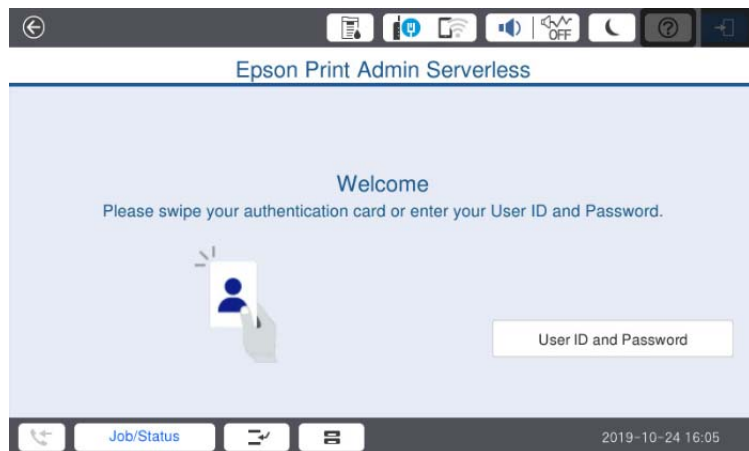


2. Tippen Sie auf **anmelden**.

Authentifizierungsmethoden

Wenn ein Authentifizierungsgerät angeschlossen ist

Sie können sich anmelden, indem Sie die Authentifizierungskarte über das Authentifizierungsgerät halten.




Hinweis:

Wenn **User ID und Kennwort** oder **Identitätsnummer** angezeigt wird, können Sie sich auch durch Eingabe Ihrer Benutzerinformationen anmelden.

Zugehörige Informationen

➔ [„Registrieren einer Authentifizierungskarte“ auf Seite 7](#)

Abmelden

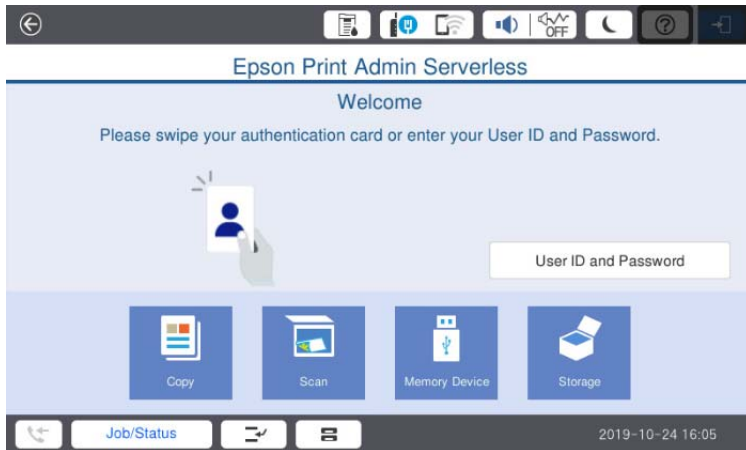
Tippen Sie auf dem Bedienfeld auf . Ist das Authentifizierungsgerät verbunden, können Sie sich abmelden, indem Sie die Authentifizierungskarte über das Authentifizierungsgerät halten.

Hinweis:

Sie werden automatisch abgemeldet, wenn für einen vom Systemadministrator festgelegten Zeitraum keine Aktionen ausgeführt wurden.

Wenn Bedienfeldfunktionen ohne Authentifizierung verfügbar sind

Wenn Ihr Systemadministrator die Nutzung von Bedienfeldfunktionen ohne Authentifizierung gestattet, wird folgender Authentifizierungsbildschirm angezeigt.



Bei für Epson Print Admin Serverless registrierten Benutzern:

Melden Sie sich über das Bedienfeld an und verwenden Sie dann das authentifizierte Drucken oder die Bedienfeldfunktionen.

Bei nicht für Epson Print Admin Serverless registrierten Benutzern:

Tippen Sie auf das Menüsymbol auf dem Bedienfeld zur Verwendung jeder Funktion.

Ändern der Benutzerinformationen

Ändern des Kennworts

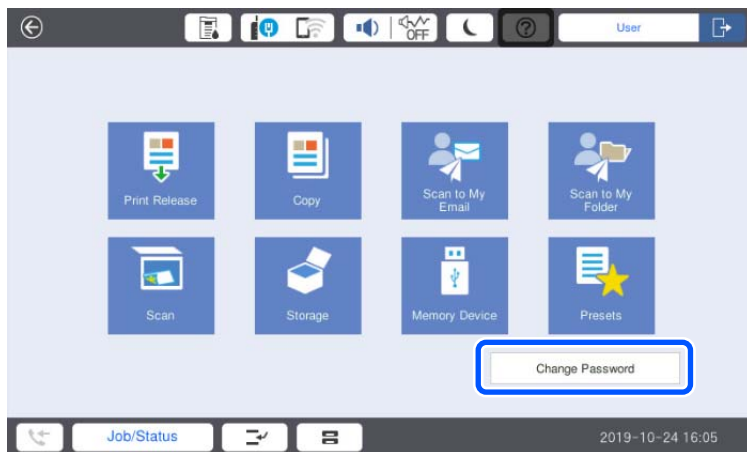
Wenn die Schaltfläche **Kennwort ändern** auf dem Bedienfeld angezeigt wird, können Sie das Kennwort ändern.

1. Melden Sie sich an.

Das Menü, das Sie verwenden können, wird angezeigt.

Authentifizierungsmethoden

2. Tippen Sie auf **Kennwort ändern**.

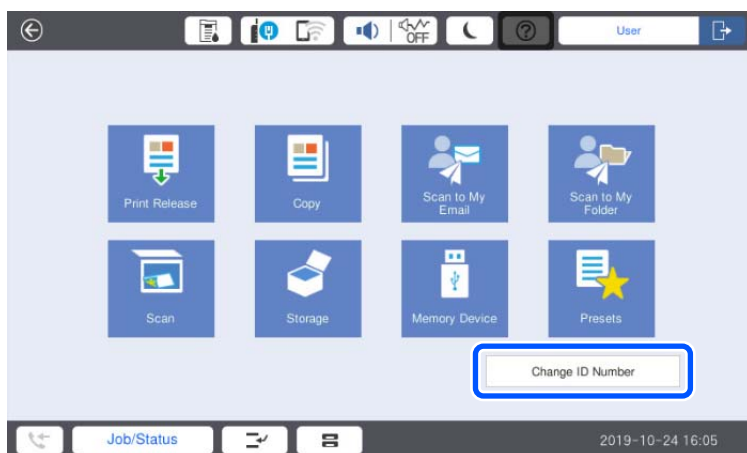


3. Geben Sie das aktuelle Kennwort, das neue Kennwort und die Bestätigung des neuen Kennworts ein.
4. Tippen Sie auf **OK**.
Eine Abschlussmeldung wird angezeigt.
5. Tippen Sie auf **OK**.

Ändern der Identitätsnummer

Wenn die Schaltfläche **Identitätsnummer ändern** auf dem Bedienfeld angezeigt wird, können Sie die Identitätsnummer ändern.

1. Melden Sie sich an.
Das Menü, das Sie verwenden können, wird angezeigt.
2. Tippen Sie auf **Identitätsnummer ändern**.



3. Geben Sie die aktuelle Identitätsnummer, die neue Identitätsnummer und die Bestätigung der neuen Identitätsnummer von 4 bis 8 Stellen ein.

Hinweis:

Ihr Systemadministrator legt die Mindestanzahl an Stellen für die Identitätsnummer fest.

Authentifizierungsmethoden

4. Tippen Sie auf **OK**.
Eine Abschlussmeldung wird angezeigt.
5. Tippen Sie auf **OK**.

Authentifiziertes Drucken

Das authentifizierte Drucken funktioniert wie folgt:

1. Senden Sie Druckaufträge an den Drucker, indem Sie über den Computer drucken.
2. Melden Sie sich am Drucker an, wählen Sie die Druckaufträge und drucken Sie sie dann.

Drucken über den Computer

Sie müssen den authentifizierte Druck im Druckertreiber einrichten, bevor Sie drucken können.

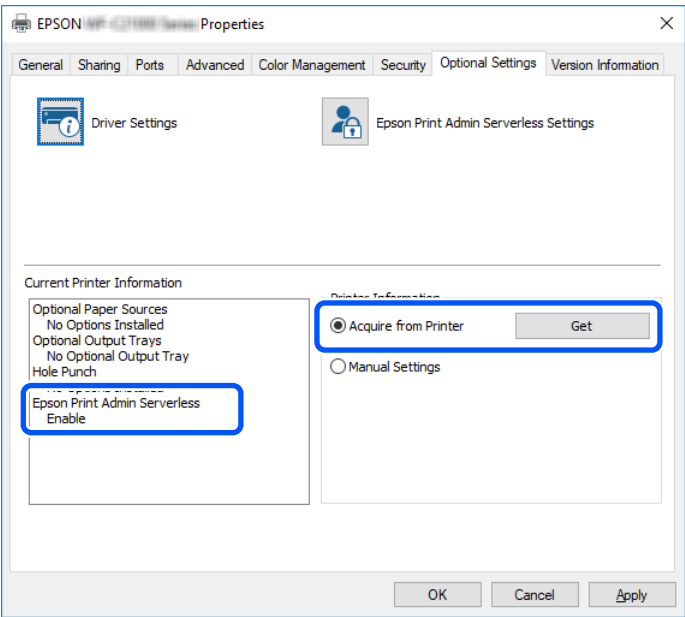
Einrichten des Druckertreibers — Windows

Richten Sie dies ein, um den authentifizierte Druck mit einem Windows-Druckertreiber zu nutzen. Melden Sie sich am Computer als Administrator an.

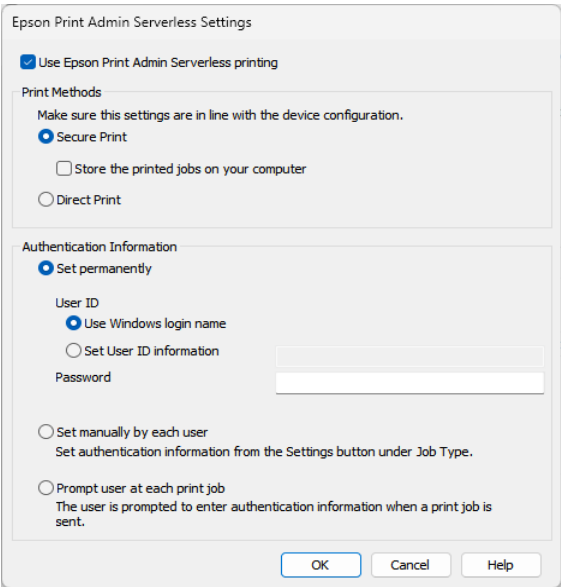
1. Öffnen Sie die Druckerliste auf dem Computer.
 - ☐ Windows 11
Klicken Sie auf die Start-Schaltfläche, und wählen Sie dann **Einstellungen > Bluetooth und Geräte > Drucker und Scanner**.
 - ☐ Windows 10/Windows Server 2022/Windows Server 2019/Windows Server 2016
Klicken Sie auf die Start-Taste, wählen Sie dann **Windows-System > Systemsteuerung > Geräte und Drucker anzeigen** unter **Hardware und Sound** aus.
 - ☐ Windows 8.1/Windows 8/Windows Server 2012 R2/Windows Server 2012
Wählen Sie **Desktop > Einstellungen > Systemsteuerung > Geräte und Drucker anzeigen** in **Hardware und Sound**.
 - ☐ Windows 7/Windows Server 2008 R2
Klicken Sie auf die Start-Schaltfläche, wählen Sie **Systemsteuerung > Hardware und Sound > Scanner und Kameras** und prüfen Sie dann, ob der Drucker angezeigt wird.
 - ☐ Windows Vista/Windows Server 2008
Klicken Sie auf die Start-Schaltfläche und wählen Sie **Systemsteuerung > Drucker (in Hardware und Sound)**.
 - ☐ Windows XP
Klicken Sie auf die Start-Schaltfläche, wählen Sie **Systemsteuerung > Drucker und andere Hardware > Scanner und Kameras** und prüfen Sie, ob der Drucker angezeigt wird.
2. Klicken Sie mit der rechten Maustaste auf den Drucker oder drücken und halten Sie ihn und wählen Sie **Druckereigenschaften** oder **Eigenschaften**. Klicken Sie anschließend auf die Registerkarte **Optionale Einstellungen**.
3. Wählen Sie **Von Drucker abrufen** und klicken Sie dann auf **Holen**.
Stellen Sie sicher, dass Epson Print Admin Serverless auf **Aktivieren** eingestellt ist (unter **Aktuelle Druckerinformationen**).

Authentifiziertes Drucken

Hinweis:
Ist dies nicht auf **Aktivieren** eingestellt, wurde die Einstellung Epson Print Admin Serverless womöglich nicht korrekt vorgenommen.



- 4. Klicken Sie auf **Einstellungen für Epson Print Admin Serverless**.
Das Fenster **Einstellungen für Epson Print Admin Serverless** wird angezeigt.
- 5. Überprüfen Sie, ob **Druck von Epson Print Admin Serverless verwenden** ausgewählt wurde, und wählen Sie dann, wie in **Authentifizierungsinformationen** die Benutzer-ID eingestellt werden soll.



Elemente	Beschreibung
Druck von Epson Print Admin Serverless verwenden	Wählen Sie dies, wenn Sie authentifiziertes Drucken verwenden.

Authentifiziertes Drucken

Elemente		Beschreibung
Druckmethoden		<p>Sie können dies nutzen, wenn es bereits durch Ihren Systemadministrator erlaubt wurde.</p> <p>Sicherer Drucken: Gesendete Druckaufträge werden auf dem Drucker gespeichert. Melden Sie sich mit einer Authentifizierungskarte usw. am Drucker an, wählen Sie den Auftrag und drucken Sie diesen.</p> <p>Gedruckte Aufträge auf Ihrem Computer speichern: Wählen Sie dies aus, wenn das Drucken mit der Pull-Printing-Funktion langsam ist. Deaktivieren Sie es, wenn Sie die Pull-Printing-Funktion nicht nutzen.</p> <p>Diese Funktion wird unter Windows XP, Windows Vista, Windows Server 2003 oder Windows Server 2003 R2 nicht unterstützt.</p> <p>Direktdruck: Gesendete Druckaufträge werden direkt ausgedruckt. Druckaufträge werden nicht auf dem Drucker gespeichert.</p>
Authentifizierungsinformationen	Wählen Sie, wie die Benutzer-ID eingestellt wird, um authentifiziertes Drucken zu verwenden.	
	Dauerhaft festlegen	<p>Wenn Sie authentifiziertes Drucken über diesen Computer verwenden, verwenden Sie stets die unter Benutzer-ID und Kennwort eingestellte Benutzer-ID und das Kennwort.</p> <p>Kennwort wird nur in Europa, im Nahen Osten und in Afrika unterstützt.</p> <p>Sie müssen die Benutzer-ID und das Kennwort beim Drucken nicht erneut festlegen.</p> <p>Wählen Sie diese Einstellung, wenn die Benutzer-ID dem Anmeldungsnamen gleicht oder wenn Sie eine feste Benutzer-ID verwenden.</p>
	Manuell für jeden einzelnen Nutzer festlegen	<p>Wählen Sie auf der Registerkarte Weitere Optionen (oder der Registerkarte Finishing) im Druckertreiber Einstellungen unter Auftragsart und legen Sie dann die Benutzer-ID und das Kennwort im Fenster Authentifizierungsinformationseinstellungen fest.</p> <p>Die Festlegung des Kennwortes wird nur in Europa, im Nahen Osten und in Afrika unterstützt.</p> <p>Wenn Sie die Benutzer-ID und das Kennwort festgelegt haben, müssen Sie sie nicht erneut festlegen, bis Sie Ihre Benutzer-ID oder Ihr Kennwort ändern möchten. Um die Benutzer-ID oder das Kennwort zu ändern, ändern Sie die Benutzer-ID und das Kennwort im Fenster Authentifizierungsinformationseinstellungen.</p>
	Nutzer bei jedem einzelnen Druckauftrag auffordern	<p>Das Fenster Authentifizierungsinformationseinstellungen wird vor dem Drucken angezeigt. Benutzer können dann die Benutzer-ID und das Kennwort eingeben.</p> <p>Das Kennwort-Feld wird nur in Europa, im Nahen Osten und in Afrika unterstützt.</p> <p>Diese Einstellung ist nützlich, wenn mehrere Benutzer einen Computer mit einem einzigen Benutzerkonto verwenden.</p>

6. Klicken Sie auf **OK**.

7. Klicken Sie auf **OK**, um das Fenster **Optionale Einstellungen** zu schließen.

Zugehörige Informationen

- ➔ „Bei Auswahl von **Dauerhaft festlegen**“ auf Seite 16
- ➔ „Bei Auswahl von **Manuell für jeden einzelnen Nutzer festlegen**“ auf Seite 16
- ➔ „Bei Auswahl von **Nutzer bei jedem einzelnen Druckauftrag auffordern**“ auf Seite 17

Drucken über den Druckertreiber — Windows

Das Druckverfahren variiert je nach Einstellung von **Authentifizierungsinformationen** im Fenster **Einstellungen für Epson Print Admin Serverless**.

Bei Auswahl von Dauerhaft festlegen

Der Druckvorgang gleicht dem normalen Druckvorgang, wenn Sie **Dauerhaft festlegen** im Fenster **Einstellungen für Epson Print Admin Serverless** wählen. Anweisungen dazu, wie Sie über den Windows-Druckertreiber drucken, finden Sie im Benutzerhandbuch des Druckers.

Bei Auswahl von Manuell für jeden einzelnen Nutzer festlegen

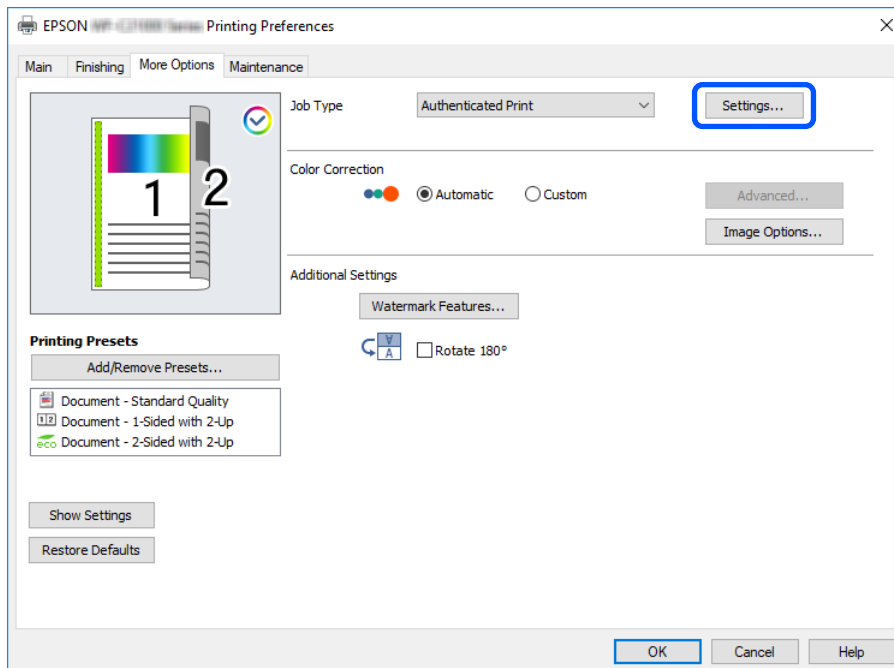
Die Vorgehensweisen können sich je nach Anwendung unterscheiden. Ausführliche Informationen dazu finden Sie in der Hilfe der Anwendung.

1. Öffnen Sie die Datei, die Sie drucken möchten.
2. Wählen Sie **Drucken** oder **Papierformat** im Menü **Datei**.
3. Wählen Sie Ihren Drucker.
4. Wählen Sie **Einstellungen** oder **Eigenschaften**, um das Druckertreiberfenster aufzurufen.
5. Ändern Sie bei Bedarf die Einstellungen.

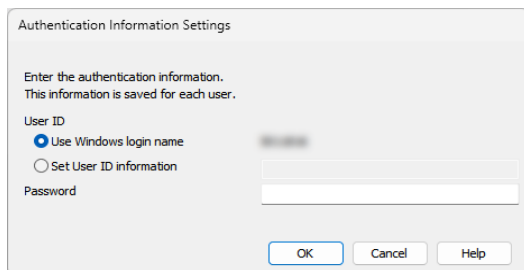
Details hierzu finden Sie in den Menüoptionen des Druckertreibers.

Authentifiziertes Drucken

- Klicken Sie auf **Einstellungen** unter **Auftragsart** auf der Registerkarte **Weitere Optionen** (oder auf der Registerkarte **Finishing**) zur Anzeige des Fensters **Authentifizierungsinformationseinstellungen**.



- Ändern Sie die Benutzer-ID und das Kennwort nach Bedarf und klicken Sie dann auf **OK**.
Das Kennwort-Feld wird nur in Europa, im Nahen Osten und in Afrika unterstützt.



- Klicken Sie auf **OK**, um das Druckertreiber-Dialogfeld zu schließen.
- Klicken Sie auf **Drucken**.
Der Druckauftrag wird dann an den Drucker gesendet.

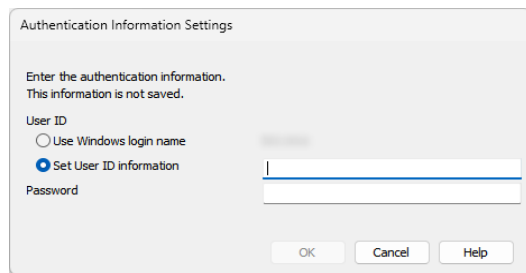
Bei Auswahl von Nutzer bei jedem einzelnen Druckauftrag auffordern

Das Druckverfahren ist identisch mit dem normalen Druckverfahren, wenn Sie **Nutzer bei jedem einzelnen Druckauftrag auffordern** im Fenster **Einstellungen für Epson Print Admin Serverless** wählen. Anweisungen zum Drucken vom Windows-Druckertreiber finden Sie in der Benutzerhandbuch des Druckers.

Das Fenster **Authentifizierungsinformationseinstellungen** wird nach Anklicken von **Drucken** angezeigt. Geben Sie die Benutzer-ID und das Kennwort ein und klicken Sie dann auf **OK**.

Authentifiziertes Drucken

Das Kennwort-Feld wird nur in Europa, im Nahen Osten und in Afrika unterstützt.



Verbindung des Druckers - Mac OS

Bei Mac OS können Sie die IP-Verbindung des Druckers nicht authentifizieren. Verbinden Sie den Drucker über Bonjour oder das IPP-Protokoll.

Zugehörige Informationen

- ➔ „Drucker über Bonjour verbinden“ auf Seite 18
- ➔ „Drucker über IPP-Protokoll verbinden“ auf Seite 18

Drucker über Bonjour verbinden

1. Öffnen Sie **Systemeinstellungen** (oder **Systempräferenzen**) > **Drucker & Scanner** (oder **Drucken & Scannen, Drucken & Faxen**).
2. Klicken Sie auf + (oder **Drucker, Scanner oder Fax hinzufügen**).
Wenn die Menüs angezeigt werden, klicken Sie auf **Drucker oder Scanner hinzufügen**.
3. Achten Sie darauf, **Standard** zu wählen, wählen Sie dann den Drucker, den Sie nutzen möchten, unter **Name**.
4. Wählen Sie **Software wählen** (oder **Druckersoftware wählen**) unter **Verwenden** (oder **Drucken über**).
5. Wählen Sie am Bildschirm **Druckersoftware** den Drucker, den Sie verwenden möchten. Klicken Sie dann auf **OK**.
6. Klicken Sie auf **Registrieren**.

Drucker über IPP-Protokoll verbinden

1. Öffnen Sie **Systemeinstellungen** (oder **Systempräferenzen**) > **Drucker & Scanner** (oder **Drucken & Scannen, Drucken & Faxen**).
2. Klicken Sie auf + (oder **Drucker, Scanner oder Fax hinzufügen**).
Wenn die Menüs angezeigt werden, klicken Sie auf **Drucker oder Scanner hinzufügen**.
3. Wählen Sie **IP**.
4. Geben Sie Hostnamen oder IP-Adresse des Druckers unter **Adresse** ein.

Authentifiziertes Drucken

5. Wählen Sie **IPP (Internet Printing Protocol)** unter **Protokoll**.
6. Wählen Sie **Software wählen** (oder **Druckersoftware wählen**) unter **Verwenden** (oder **Drucken über**).
7. Wählen Sie am Bildschirm **Druckersoftware** den Drucker, den Sie verwenden möchten. Klicken Sie dann auf **OK**.
8. Klicken Sie auf **Registrieren**.

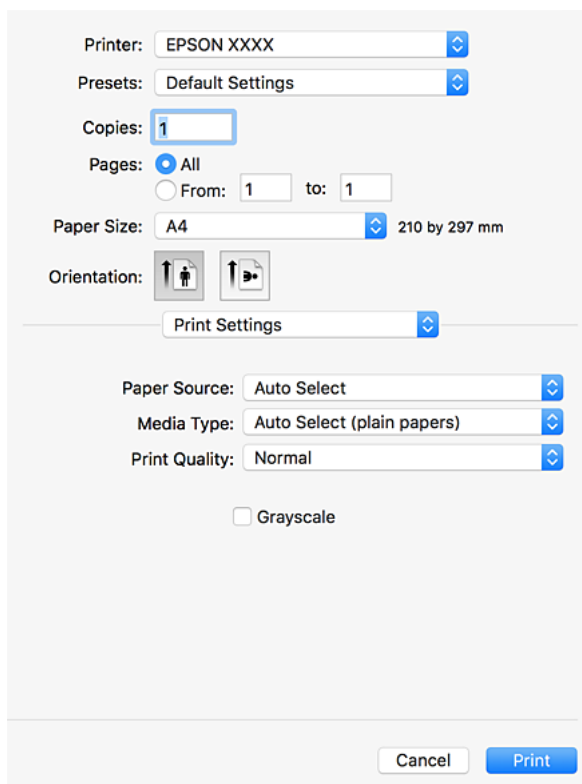
Drucken über den Druckertreiber — Mac OS

Hinweis:

Die Vorgehensweisen können sich je nach Anwendung unterscheiden. Ausführliche Informationen dazu finden Sie in der Hilfe der Anwendung.

1. Öffnen Sie die Datei, die Sie drucken möchten.
2. Wählen Sie die Option **Drucken** im Menü **Datei** oder einen anderen Befehl aus, um das Dialogfeld Drucken aufzurufen.

Falls nötig, klicken Sie auf **Details einblenden** oder ▼, um das Druckfenster zu erweitern.
3. Wählen Sie Ihren Drucker.
4. Wählen Sie **Druckereinstellungen** aus dem Popup-Menü.



Printer: EPSON XXXX

Presets: Default Settings

Copies: 1

Pages: ☒ All ☐ From: 1 to: 1

Paper Size: A4 210 by 297 mm

Orientation: ☒ Portrait ☐ Landscape

Print Settings

Paper Source: Auto Select

Media Type: Auto Select (plain papers)

Print Quality: Normal

☐ Grayscale

Cancel Print

Authentifiziertes Drucken

Hinweis:

Wenn das Menü **Druckereinstellungen** in macOS Catalina (10.15) oder aktueller, macOS High Sierra (10.13), macOS Sierra (10.12), OS X El Capitan (10.11), OS X Yosemite (10.10), OS X Mavericks (10.9) nicht angezeigt wird, wurde der Epson-Druckertreiber nicht richtig installiert. Aktivieren Sie dies über das folgende Menü.

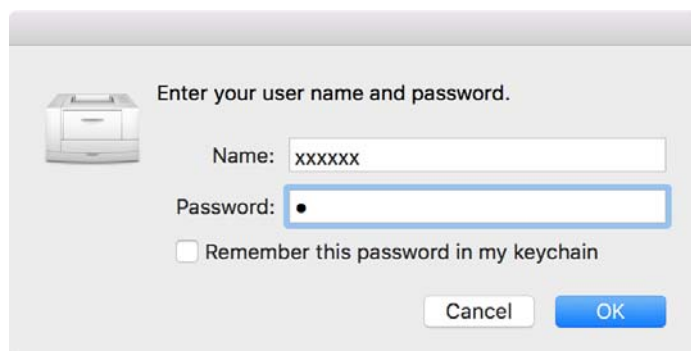
Wählen Sie **Systemeinstellungen** (oder **Systempräferenzen**) im Menü Apple > **Drucker & Scanner** (oder **Drucken & Scannen, Drucken & Faxen**). Entfernen Sie den Drucker und fügen Sie ihn anschließend wieder hinzu. Gehen Sie wie folgt vor, um einen Drucker hinzuzufügen.

„Drucker über Bonjour verbinden“ auf Seite 18

„Drucker über IPP-Protokoll verbinden“ auf Seite 18

macOS Mojave (10.14) kann in von Apple erstellten Anwendungen, wie TextEdit, nicht auf **Druckereinstellungen** zugreifen.

5. Ändern Sie bei Bedarf die Einstellungen.
Details hierzu finden Sie in den Menüoptionen des Druckertreibers.
6. Klicken Sie auf **Drucken**.
Der Eingabedialog für Authentifizierungsinformationen wird angezeigt.
7. Geben Sie die Benutzer-ID ein, geben Sie 0 (Null) als Kennwort ein und klicken Sie dann auf OK.
Der Druckauftrag wird dann an den Drucker gesendet.



Hinweis:

Wenn Sie **Dieses Kennwort in meinem Schlüsselbund speichern** wählen, können Sie in der Zukunft die Eingabe von Benutzer-ID und Kennwort überspringen.

Vorgänge am Drucker

Sie drucken oder löschen an den Drucker gesandte Druckaufträge.

Drucken

Hinweis:

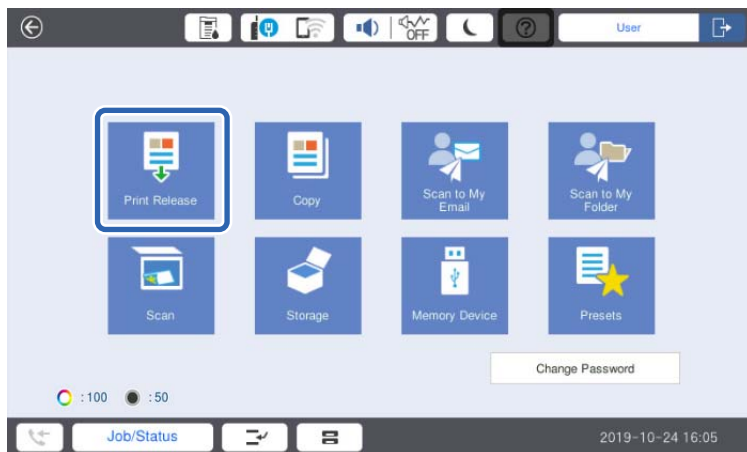
- ☐ Sie können direkt drucken, indem Sie **Direktdruck** in **Druckmethoden** unter **Einstellungen für Epson Print Admin Serverless** im Druckertreiber wählen.
- ☐ Wenn die Anzahl der auf dem Drucker gespeicherten Druckaufträge das Maximum erreicht, werden keine weiteren Druckaufträge akzeptiert und eine Meldung wird angezeigt.
- ☐ Druckaufträge verbleiben im Spooler auf dem Computer. Wenn gespeicherte Druckaufträge gedruckt werden und Speicher verfügbar wird, werden diese gespoolten Aufträge gespeichert und einzeln nacheinander gedruckt.

1. Melden Sie sich an dem Drucker an, den Sie zum Drucken verwenden möchten.

Hinweis:

Je nach Einstellungen Ihres Systemadministrators werden alle registrierten Aufträge gedruckt, wenn Sie sich anmelden.

2. Tippen Sie bei Anzeige des Startbildschirms auf **Druckdaten-freigabe**.



Die Druckauftragsliste wird am Bedienfeld angezeigt.


Hinweis:

- ☐ Wenn die Seitenzahlverwaltung aktiviert ist, wird die Anzahl verbleibender Seiten am Startbildschirm angezeigt.
 - ☐ Je nach Einstellungen Ihres Systemadministrators wird nach der Anmeldung die Druckauftragsliste angezeigt.
3. Wählen Sie den Auftrag, den Sie drucken möchten, aus der Druckauftragsliste aus.
 Tippen Sie auf **>**, um den Status des ausgewählten Druckauftrags zu prüfen und falls nötig die Anzahl der Kopien zu ändern.
Hinweis:
 - ☐ Neue Aufträge werden unten in der Druckauftragsliste angezeigt. Wenn Sie eine Datei nach dem Senden des Druckauftrags ändern, wählen Sie den Druckauftrag mit dem neuesten Datum, um die von Ihnen geänderte Datei zu drucken.
 - ☐ Nicht gedruckte Aufträge werden bei Ablauf automatisch gelöscht. Die Zeit bis zum Löschen eines Druckauftrags ist je nach Einstellung unterschiedlich. Wenden Sie sich für weitere Informationen an Ihren Systemadministrator.
 4. Tippen Sie auf **◇**.
 Der Druck startet, und das Druckstatusmenü wird angezeigt.
 5. Melden Sie sich ab.
 Die ausgewählten Druckaufträge werden gedruckt.

Zugehörige Informationen

- ➔ „Anmelden“ auf Seite 8
- ➔ „Abmelden“ auf Seite 9
- ➔ „Druckauftragsbildschirm“ auf Seite 22

Druckvorgang abbrechen

Um einen Auftrag, der gerade gedruckt wird, abzubrechen, tippen Sie auf  auf dem Bedienfeld des Druckers.

Hinweis:

Sie können Aufträge, die nicht gedruckt oder gespeichert wurden, über die Druckauftragsliste löschen.



Zugehörige Informationen

- ➔ „Bildschirm Auftrag wählen“ auf Seite 22

Aufträge unterbrechen

Sie können andere Aufträge beim Kopieren, Drucken empfangener Faxe, Ansammeln von Aufträgen für Druckauthentifizierung usw. einfügen.

Andere Aufträge unterbrechen



1. Tippen Sie auf  am Bedienfeld des Druckers.
Sie können den Auftrag in folgenden Fällen nicht unterbrechen.
 - ☐ Beim Scannen
 - ☐ Beim Drucken für Authentifizierungsdruck
 - ☐ Beim Drucken von PDFs vom externen Speicher
2. Führen Sie die Funktion aus, die Sie unterbrechen möchten.
Sie können Funktionen in folgenden Fällen nicht ausführen.
 - ☐ Beim Drucken von PDFs vom externen Speicher
3. Wenn Sie die Konfiguration von Unterbrechungseinstellungen abgeschlossen haben, tippen Sie erneut auf .
Der Auftrag vor Ihrer Unterbrechung wird fortgesetzt.

Druckauftragsbildschirm

Bildschirm Auftrag wählen

Wenn Sie sich anmelden, wird die Druckauftragsliste auf dem Bedienfeld angezeigt.

Authentifiziertes Drucken

Elemente		Beschreibung
Nicht gedruckt/Gedruckt		Tippen Sie auf Nicht gedruckt , um die Liste nicht gedruckter Aufträge anzuzeigen. Tippen Sie auf Gedruckt , um die Liste gedruckter Aufträge anzuzeigen, die nach dem Druck beibehalten werden.
Alles wählen/Alles abbrechen		Mit Tippen auf diese Schaltfläche wird der Schaltflächenname gewechselt. Tippen Sie auf Alles wählen , um alle der angezeigten Druckaufträge auszuwählen. Tippen Sie auf Alles abbrechen , um alle angezeigten Druckaufträge abzuwählen.
 /  (Anordnen)		Zum Anordnen der Anzeigereihenfolge von Druckaufträgen nach neuestem oder ältestem Empfangsdatum/-zeit antippen.
Auftragsliste	Name	Zeigt den Namen des Druckauftrags an.
	Kopien	Zeigt die Anzahl der Kopien für den Druckauftrag an. Sie können die Anzahl der Kopien mit dem Bildschirm-Tastenfeld ändern.
	Datum/Zeit	Zeigt Datum und Uhrzeit an, wann der Druckauftrag empfangen wurde.
	>	Öffnet den Bildschirm Details für den Druckauftrag.
Auftrag/Aufträge		Zeigt die Gesamtanzahl der ausgewählten Druckaufträge an.
Löschen		Löscht die ausgewählten Druckaufträge.
Drucken		Druckt die ausgewählten Druckaufträge.



Zugehörige Informationen

➔ „Bildschirm **Details**“ auf Seite 23

Bildschirm Details

Wenn Sie in der Druckauftragsliste auf > tippen, wird der Bildschirm **Details** angezeigt.

Sie können den Status des Druckauftrags prüfen und die Anzahl der Kopien ändern oder den Speicherstatus des Druckauftrags ändern.

Elemente	Beschreibung
Name	Zeigt den Namen des Druckauftrags an. Dieses Element kann nicht geändert werden.
Datum/Zeit	Zeigt Datum und Uhrzeit an, wann der Druckauftrag empfangen wurde. Dieses Element kann nicht geändert werden.
Seiten	Zeigt die Anzahl der Seiten für den Druckauftrag an. Dieses Element kann nicht geändert werden.
Kopien	Zeigt die Anzahl der Kopien für den Druckauftrag an. Sie können die Anzahl der Kopien mit der Taste  ,  oder dem Bildschirm-Tastenfeld einstellen.
Benutzername	Zeigt die im Druckertreiber festgelegte Benutzerkennung an. Dieses Element kann nicht geändert werden.

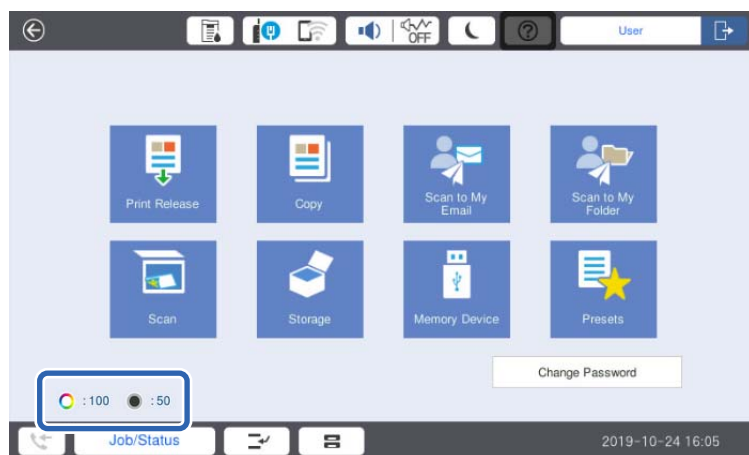
Authentifiziertes Drucken

Elemente	Beschreibung
Nach Druck löschen	Dies kann eingestellt werden, wenn der Administrator die Aufbewahrung von Druckaufträgen gestattet. Wenn Aus gewählt wird, wird der Druckauftrag nach dem Drucken nicht entfernt.
Farbmodus	Zeigt Farbdruck/Schwarzweißdruck. Wenn der empfangene Druckauftrag schwarzweiß ist, wird dies auf schwarzweiß eingestellt.
2-seitig	Zeigt die Einstellung für 2-seitigen Druck. Wenn der empfangene Druckauftrag ein 2-seitiger Druckauftrag ist, wird dies auf 2-seitig eingestellt. Druckaufträge, die nicht auf beiden Seiten gedruckt werden können, werden auf 1-seitig eingestellt.
Bindeposition	Zeigt die Einstellung der Bindeposition.
Schließen	Schließen Sie den Bildschirm Details , um zum Bildschirm Auftrag wählen zurückzukehren.

Verwendung der Papierzahlverwaltung zur Druckbegrenzung

Wenn ein Seitenlimit vom Systemadministrator angewandt wird, werden jedes Mal, wenn Sie drucken, kopieren usw., Seiten verbraucht. Wenn die Anzahl der verbleibenden Seiten 0 oder weniger erreicht, können Sie nicht länger drucken, kopieren usw. Wenden Sie sich in einem solchen Fall an Ihren Systemadministrator.

Sie können die Anzahl der verbleibenden Seiten, die gedruckt werden können, prüfen, indem Sie sich über das Bedienfeld des Druckers anmelden und den Startbildschirm anzeigen.



Scannen

Verfügbare Scanfunktionen für Epson Print Admin Serverless

Sie können gescannte Daten an Ihre E-Mail-Adresse senden oder Sie in Ihrem registrierten persönlichen Ordner speichern.

Der Systemadministrator kann die für Epson Print Admin Serverless verfügbaren Funktionen einschränken. Wenn die gewünschte Funktion nicht auf dem Bedienfeld angezeigt wird, wurde sie möglicherweise vom Systemadministrator eingeschränkt. Wenden Sie sich an den Systemadministrator.

☐ In E-Mail scannen

Ermöglicht es dem Benutzer, die gescannten Daten an die mit dem Benutzerkonto verknüpfte E-Mail-Adresse zu senden.

☐ In Ordner scannen

Ermöglicht dem Benutzer, Scanergebnisse im persönlichen Ordner, der nach seiner Benutzer-ID benannt ist und sich im Zielordner befindet (Netzwerkordner oder FTP-Server), der für Epson Print Admin Serverless registriert wurde, oder in einem für jeden Benutzer festgelegten Ordner zu speichern.


Verwenden von In E-Mail scannen

Sie können die gescannten Daten an Ihre E-Mail-Adresse senden.

1. Melden Sie sich an.

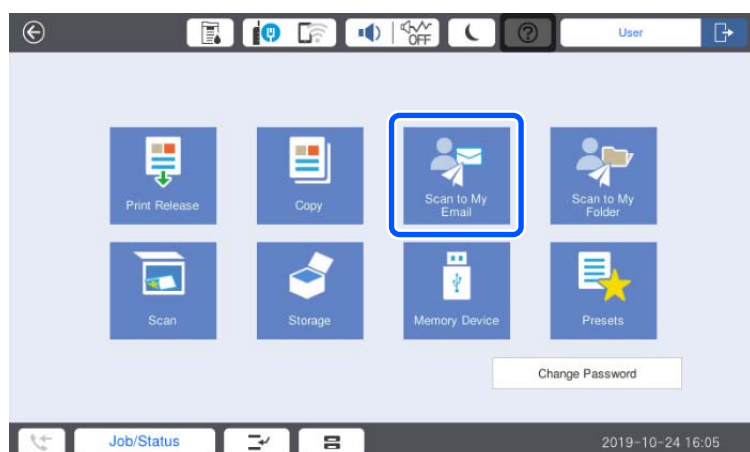
Das Menü, das Sie verwenden können, wird angezeigt.

Hinweis:


Je nach Einstellungen Ihres Systemadministrators wird nach der Anmeldung möglicherweise die Druckauftragsliste angezeigt. Tippen Sie zur Anzeige des Menüauswahl-Bildschirms auf .

2. Legen Sie das zu scannende Dokument ein.

3. Tippen Sie auf **In E-Mail scannen**.



Scannen

4. Prüfen Sie Einstellungen, wie z. B. das Speicherformat, und ändern Sie diese bei Bedarf.
5. Tippen Sie auf .

Der Scanvorgang beginnt und die Scanergebnisse werden an Ihre E-Mail-Adresse gesendet.

6. Melden Sie sich ab.

Kehren Sie zum Authentifizierungsbildschirm zurück.

Zugehörige Informationen

- ➔ „Anmelden“ auf Seite 8
- ➔ „Abmelden“ auf Seite 9


Verwenden von In Ordner scannen

Sie können gescannte Daten in einem persönlichen Speicherordner ablegen. Wenn Sie Ihren Zielordner nicht kennen, kontaktieren Sie Ihren Systemadministrator.

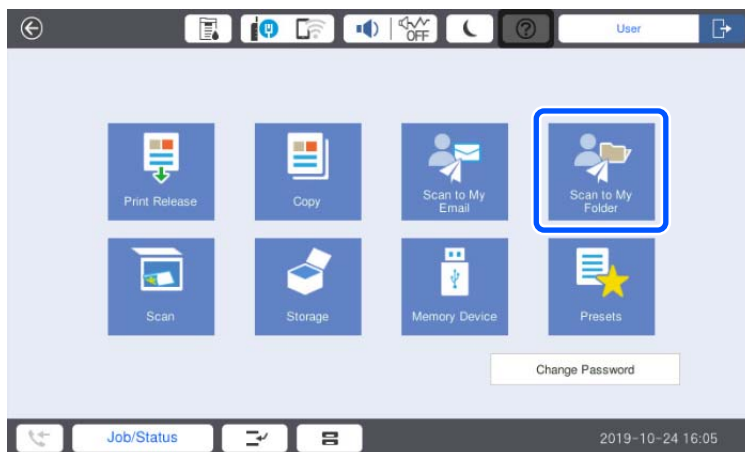
1. Melden Sie sich an.


Das Menü, das Sie verwenden können, wird angezeigt.

Hinweis:

Je nach Einstellungen Ihres Systemadministrators wird nach der Anmeldung möglicherweise die Druckauftragsliste angezeigt. Tippen Sie zur Anzeige des Menüauswahl-Bildschirms auf .

2. Legen Sie das zu scannende Dokument ein.
3. Tippen Sie auf **In Ordner scannen**.



4. Prüfen Sie Einstellungen, wie z. B. das Speicherformat, und ändern Sie diese bei Bedarf.
5. Tippen Sie auf .

Wenn das Kennwort abgefragt wird, geben Sie zum Zugreifen auf Ihren persönlichen Ordner Ihr Kennwort ein. Bei erfolgreicher Authentifizierung wird das Kennwort gespeichert und ist beim nächsten Mal nicht erforderlich.

Der Scanvorgang beginnt und gescannte Daten werden an Ihren Zielordner gesendet.

Scannen

6. Melden Sie sich ab.

Kehren Sie zum Authentifizierungsbildschirm zurück.

Zugehörige Informationen

➡ [„Anmelden“ auf Seite 8](#)

➡ [„Abmelden“ auf Seite 9](#)

Scannen oder Faxen vom Computer

Falls Sie vom Computer aus kopieren oder faxen möchten, registrieren Sie Informationen zur Beschränkung des Zugriffs auf den Druckertreiber. Wenden Sie sich an Ihren Systemadministrator, falls Sie Nutzer-ID und Kennwort zur Konfiguration der Einstellungen im Treiber nicht kennen.

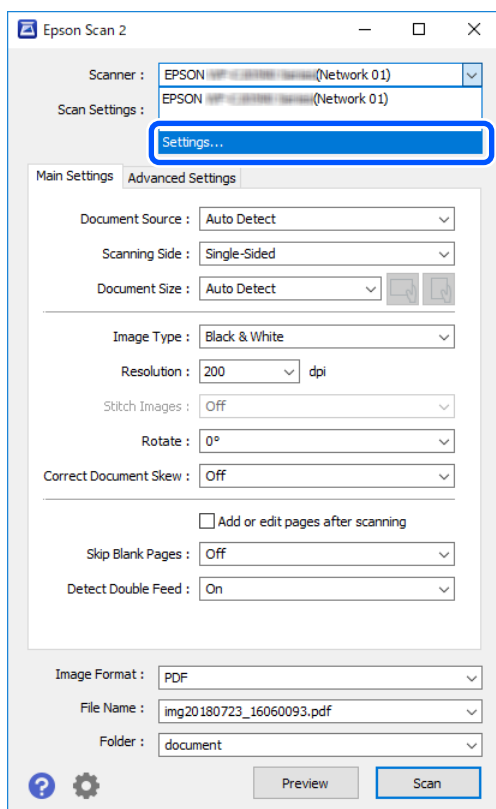
Hinweis:

Sie können Fax an Druckern mit Faxfunktion verwenden.

Vom Computer scannen

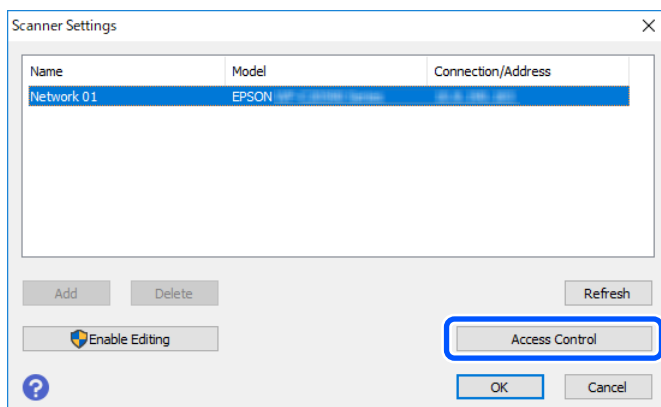
Wenn Sie vom Computer scannen möchten, richten Sie die Informationen für Zugangsbeschränkungen in Epson Scan 2 ein.

1. Starten Sie Epson Scan 2.
2. Wählen Sie **Einstellungen** unter **Scanner**.

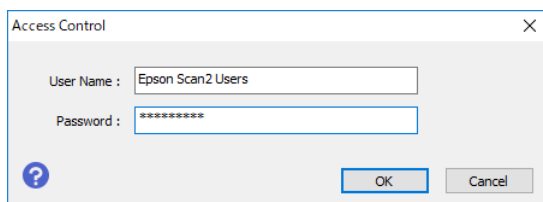


Scannen oder Faxen vom Computer

3. Wählen Sie den Scanner, klicken Sie dann auf **Zugriffssteuerung**.



4. Legen Sie **Benutzername** und **Kennwort**, fest, klicken Sie dann auf **OK**.



5. Klicken Sie auf **OK**.

Faxe mit PC-FAX senden und empfangen

Hinweis:

Sie können Fax und PC-FAX an Druckern mit Faxfunktion verwenden.

1. Installieren Sie den Druckertreiber erneut.



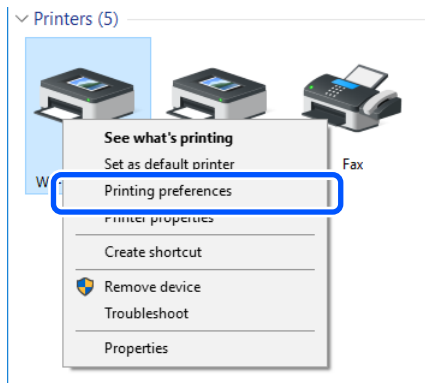
Wichtig:

Konfigurieren Sie die Einstellungen Epson Print Admin Serverless nicht im erneut installierten Druckertreiber.

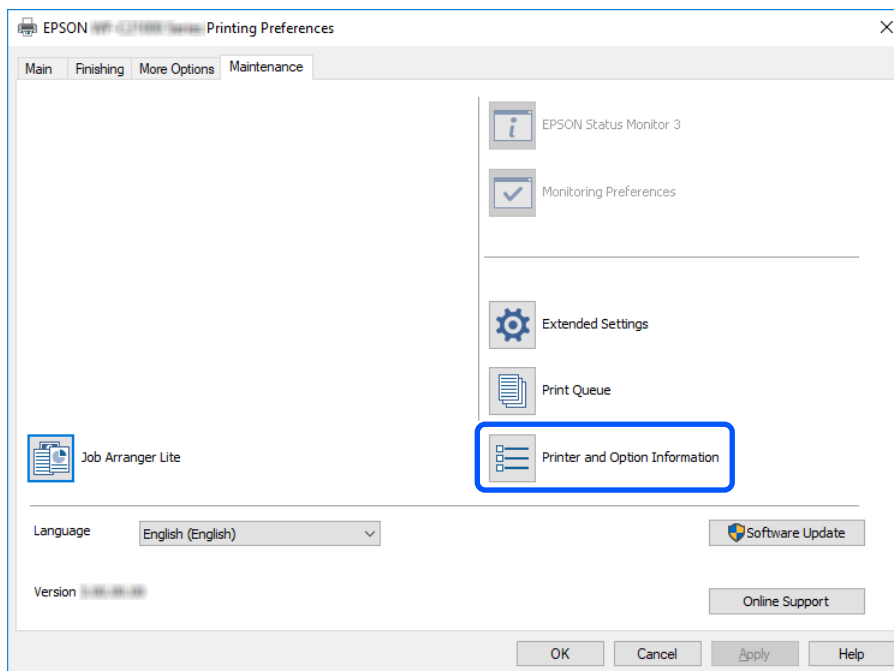
2. Wählen Sie **Systemsteuerung** > **Hardware und Sound** > **Geräte und Drucker**.

Scannen oder Faxen vom Computer

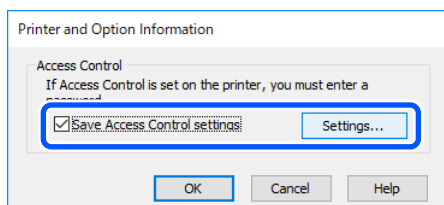
- Klicken Sie mit der rechten Maustaste auf die erstellte Druckerwarteschlange und wählen Sie dann **Druckpräferenzen**.



- Klicken Sie auf das Register **Utility > Informationen zu Drucker und Optionen**.

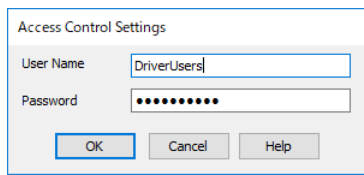


- Wählen Sie **Einstellungen der Zugangskontrolle speichern** und klicken Sie dann auf **Einstellungen**.



Scannen oder Faxen vom Computer

6. Stellen Sie **Benutzername** und **Kennwort**, ein und klicken Sie auf **OK**.



The image shows a dialog box titled "Access Control Settings". It contains two input fields: "User Name" with the text "DriverUsers" and "Password" with ten dots. At the bottom, there are three buttons: "OK", "Cancel", and "Help".

7. Klicken Sie auf **OK**.

Problemlösung

Kennwort oder Identitätsnummer vergessen

Wenn Sie Ihr Kennwort oder Ihre Identitätsnummer vergessen haben, kontaktieren Sie Ihren Administrator.

Druckprobleme

Druckaufträge werden nicht am Bedienfeld angezeigt

Prüfen der Druckertreibereinstellungen

Die am Druckertreiber festgelegte Benutzer-ID kann sich von der für Epson Print Admin Serverless registrierten Benutzer-ID unterscheiden. Überprüfen Sie die Benutzer-ID, die Sie im Druckertreiber festgelegt haben. Einzelheiten finden Sie unter dem nachfolgenden Link mit Informationen zur Einstellung des Druckertreibers. Wenn die im Druckertreiber festgelegte Benutzer-ID korrekt ist, kontaktieren Sie Ihren Systemadministrator.

Überprüfen der Verbindung (Netzwerk)

Wenn Sie sich nicht mit dem Netzwerk verbinden oder nicht über das Netzwerk drucken können, kontaktieren Sie Ihren Systemadministrator.

Überprüfen von Software und Daten

Es kann sein, dass beim Drucken eines Bildes mit einer großen Datenmenge der Speicherplatz des Computers nicht ausreicht. Drucken Sie das Bild mit einer niedrigeren Auflösung oder in einem kleineren Format aus.

Überprüfen des Druckerstatus über den Computer (Windows)

Klicken Sie auf **Druckerwarteschl.** auf der Registerkarte **Utility** des Druckertreibers, und überprüfen Sie anschließend Folgendes.

- ☐ Überprüfen Sie, ob angehaltene Druckaufträge vorhanden sind.
Brechen Sie gegebenenfalls den Druckvorgang ab.
- ☐ Stellen Sie sicher, dass der Drucker nicht die Einstellung „Offline“ oder „Ausstehend“ aufweist.
Wenn das der Fall ist, deaktivieren Sie im Menü **Drucker** die Einstellung „Offline“ oder „Ausstehend“.
- ☐ Stellen Sie sicher, dass der Drucker im Menü **Drucker** als Standarddrucker ausgewählt ist (es muss sich ein Häkchen neben dem Menüelement befinden).
Wenn das nicht der Fall ist, wählen Sie den Drucker als Standarddrucker aus.

Überprüfen des Druckerstatus über den Computer (Mac OS)

- ☐ Der Drucker druckt möglicherweise nicht, wenn die Funktionseinschränkung für Benutzer aktiviert ist.
Wenden Sie sich an den Druckeradministrator.

Problemlösung

- ☐ Achten Sie darauf, dass der Druckerstatus nicht auf **Pause** gesetzt ist.

Wählen Sie **Systemeinstellungen** (oder **Systempräferenzen**) unter Apple-Menü > **Drucker & Scanner** (oder **Drucken & Scannen, Drucken & Faxen**) aus, und doppelklicken Sie anschließend auf den Drucker. Wenn der Drucker angehalten ist, klicken Sie auf **Fortsetzen** (oder **Drucker fortsetzen**).

Art des Druckertreibers prüfen (Mac OS)

Achten Sie darauf, den Standardtreiber für Ihr Modell gewählt zu haben.

Wenn das Menü **Druckereinstellungen** in macOS Catalina (10.15) oder aktueller, macOS High Sierra (10.13), macOS Sierra (10.12), OS X El Capitan (10.11), OS X Yosemite (10.10), OS X Mavericks (10.9) nicht angezeigt wird, wurde der Epson-Druckertreiber nicht richtig installiert. Aktivieren Sie dies über das folgende Menü.

Wählen Sie **Systemeinstellungen** (oder **Systempräferenzen**) im Menü Apple > **Drucker & Scanner** (oder **Drucken & Scannen, Drucken & Faxen**). Entfernen Sie den Drucker und fügen Sie ihn anschließend wieder hinzu. Gehen Sie wie folgt vor, um einen Drucker hinzuzufügen.

[„Drucker über Bonjour verbinden“ auf Seite 18](#)

[„Drucker über IPP-Protokoll verbinden“ auf Seite 18](#)

macOS Mojave (10.14) kann in von Apple erstellten Anwendungen, wie TextEdit, nicht auf **Druckereinstellungen** zugreifen.

Zugehörige Informationen

➔ [„Einrichten des Druckertreibers — Windows“ auf Seite 13](#)

Drucken ist nicht möglich, da der Druckauftrag an dem mit Pull Printing verknüpften Drucker nicht ausgewählt werden kann.

Beim Drucken mit einem mit Pull Printing verknüpften Drucker wird bei Auswahl eines Druckauftrags möglicherweise die Meldung „Funktion oder Papier wird nicht unterstützt und ist daher nicht auswählbar.“ angezeigt und der Druck ist eventuell nicht möglich. Prüfen Sie in diesem Fall folgende Einstellungen.

Prüfen der Druckertreibereinstellungen

Sie können nicht mit Druckereinstellungen drücken, die von dem mit Pull Printing verknüpften Drucker nicht unterstützt werden. In *Epson Print Admin Serverless Gebrauchsanleitung* finden Sie Einzelheiten für einen Drucker, der dem Modell des Druckertreibers entspricht.

Prüfen der Einstellungen von Papiertyp und Papierformat

Sie können nicht auf Papiertypen und -formate drücken, die von dem mit Pull Printing verknüpften Drucker nicht unterstützt werden. Drucken Sie mit einem Drucker, der dem Modell Ihres Druckertreibers entspricht.

Probleme mit der Seitenzahlverwaltung

Eine Meldung wird angezeigt, die besagt, dass nicht genügend Seiten verbleiben.

Wenn die Seitenzahlverwaltung aktiviert ist, können Sie nicht drucken oder kopieren, falls die bedruckbaren Seiten zur Neige gehen. Wenden Sie sich in einem solchen Fall an Ihren Systemadministrator.

Nach Abbrechen eines Druckauftrags nahm die Zahl verbleibender Seiten ab.

Selbst wenn Sie den Auftrag während des Drucks abbrechen, nimmt die Anzahl verbleibender Seiten ab, wenn der Druck startet.

Sonstige Probleme

Es ertönt kein Authentifizierungsgeräusch, auch wenn die Karte über das Authentifizierungsgerät gehalten wird

Wenn der Drucker im Ruhemodus (Energiesparmodus) am Bedienfeld nichts anzeigt, wird unter Umständen kein Authentifizierungsgeräusch ausgegeben.

Anhang

Systemanforderungen

Windows

- ☐ In Europa, im Nahen Osten und in Afrika

Windows 11 (64-bit) / Windows 10 (32-bit, 64-bit) / Windows 8.1 (32-bit, 64-bit) / Windows 8 (32-bit, 64-bit) / Windows 7 (32-bit, 64-bit) / Windows Server 2022 / Windows Server 2019 / Windows Server 2016 / Windows Server 2012 R2 / Windows Server 2012 / Windows Server 2008 R2 / Windows Server 2008 oder aktueller

- ☐ Europa, Naher Osten und Afrika ausgenommen

Windows 11 (64-bit) / Windows 10 (32-bit, 64-bit) / Windows 8.1 (32-bit, 64-bit) / Windows 8 (32-bit, 64-bit) / Windows 7 (32-bit, 64-bit) / Windows Vista (32-bit, 64-bit) / Windows XP SP3 or later (32-bit) / Windows XP Professional x64 Edition / Windows Server 2022 / Windows Server 2019 / Windows Server 2016 / Windows Server 2012 R2 / Windows Server 2012 / Windows Server 2008 R2 / Windows Server 2008 / Windows Server 2003 R2 / Windows Server 2003 SP2 oder aktueller

Mac OS

- ☐ In Europa, im Nahen Osten und in Afrika

Mac OS X 10.9.5 oder aktueller, macOS 11 oder aktueller

- ☐ Europa, Naher Osten und Afrika ausgenommen

Mac OS X 10.7.0 oder aktueller, macOS 11 oder aktueller

Markennachweis

- ☐ Microsoft, Windows, Windows Server, Windows Vista, and Windows XP are trademarks of the Microsoft group of companies.
- ☐ Apple, macOS, OS X, and Bonjour are trademarks of Apple Inc., registered in the U.S. and other countries.
- ☐ Allgemeiner Hinweis: alle anderen Marken sind das Eigentum ihrer jeweiligen Besitzer und werden nur zu Identifikationszwecken verwendet.

© 2023-2025 Seiko Epson Corporation.

Achtung

- ☐ Eine unautorisierte Reproduktion dieser Anleitung in Teilen oder im Ganzen ist streng untersagt.
- ☐ Der Inhalt dieser Anleitung und die Spezifikationen dieses Produktes können ohne Ankündigung geändert werden.
- ☐ Wenden Sie sich an unser Unternehmen, falls Sie in Bezug auf die Inhalte dieser Anleitung Fragen haben, einen Fehler finden, auf eine fehlende Beschreibung stoßen usw.
- ☐ Ungeachtet des vorstehenden Punktes haften wir unter keinen Umständen für jegliche Schäden oder Verluste, die aus dem Betrieb dieses Produktes hervorgehen.

Anhang

- ☐ Wir haften unter keinen Umständen für Schäden oder Verluste, die durch einen Betrieb dieses Produktes auf andere Weise als in dieser Anleitung beschrieben, durch unsachgemäße Verwendung dieses Produktes oder durch von einem Dritten, also nicht von unserem Unternehmen oder unseren Lieferanten, durchgeführten Modifikationen verursacht wurden.