

EPSON



WF-C21000/WF-C20750/WF-C20600 Series
Epson Print Admin Serverless

कैसे इस्तेमाल करें

सामग्री

परिचय

इस दस्तावेज़ की विषय-वस्तु.....	3
इस मार्गदर्शिका का उपयोग करना.....	3
चिह्न और संकेत.....	3
इस मार्गदर्शिका में प्रयुक्त स्क्रीनशॉट्स.....	3
ऑपरेटिंग सिस्टम संदर्भ.....	4

संक्षिप्त विवरण

About Authenticated Printing.....	5
स्कैन करने की जानकारी.....	6

सत्यापन की विधियां

उपयोग के लिए तैयार करना.....	7
प्रमाणीकरण कार्ड का पंजीकरण करना.....	7
ID नंबर की जांच कर रहा है.....	8
प्रिंटर पर लॉग इन करें और लॉग आउट करें.....	8
लॉग इन करना.....	8
लॉग आउट करना.....	9
जब कंट्रोल पैनल फ़ंक्शन बिना किसी प्रमाणीकरण के उपलब्ध हो.....	10
उपयोगकर्ता जानकारी परिवर्तित करना.....	10
पासवर्ड बदलना.....	10
ID नंबर बदलना.....	11

प्रमाणीकृत प्रिंटिंग

कंप्यूटर से प्रिंट करना.....	13
प्रिंटर ड्राइवर को सेट करना -Windows.....	13
प्रिंटर ड्राइवर से प्रिंट करना -Windows.....	17
प्रिंटर कनेक्ट करना -Mac OS.....	18
प्रिंटर ड्राइवर से प्रिंट करना -Mac OS.....	19
प्रिंटर पर परिचालन.....	21
प्रिंट करना.....	21
प्रिंटिंग रद्द करना.....	23
कार्यों को बाधित करना.....	23
दूसरे कार्यों को बाधित करना.....	23
प्रिंट कार्य स्क्रीन.....	23
कार्य चुनें स्क्रीन.....	23
विवरण स्क्रीन.....	24
प्रिंटिंग को सीमित करने के लिए पृष्ठ संख्या प्रबंधन का उपयोग करना.....	25

स्कैनिंग

Epson Print Admin Serverless के लिए उपलब्ध स्कैनिंग फ़ंक्शन.....	27
स्कैन बाद ईमेल पर का उपयोग करना.....	27
स्कैन बाद फोल्डर पर का उपयोग करना.....	28

कंप्यूटर से स्कैन या फ़ैक्स करना

कंप्यूटर से स्कैन करना.....	30
PC-FAX का उपयोग करके फ़ैक्स भेजना और प्राप्त करना.....	31

समस्याएं सुलझाना

अपना पासवर्ड या ID नंबर भूल गए.....	34
प्रिंटिंग की समस्याएं.....	34
प्रिंट कार्य, कंट्रोल पैनल पर प्रदर्शित नहीं होते हैं.....	34
प्रिंटिंग संभव नहीं है क्योंकि पुल प्रिंटिंग की सहायता से लिंक हुए प्रिंटर पर प्रिंट कार्य को नहीं चुन पा रहे हैं.....	35
पृष्ठ संख्या प्रबंधन की समस्याएँ.....	36
एक संदेश प्रदर्शित होता है जो कहता है कि पर्याप्त पृष्ठ नहीं बचे हैं.....	36
प्रिंटिंग रद्द करने के बाद, शेष बचे पृष्ठों की संख्या घट जाती है.....	36
अन्य समस्याएँ.....	36
कोई भी प्रमाणीकरण ध्वनि नहीं निकलती है भले ही कार्ड को प्रमाणीकरण डिवाइस पर पकड़ कर रखा जाए.....	36

परिशिष्ट

सिस्टम संबंधी अपेक्षाएँ.....	37
ट्रेडमार्क.....	37
सावधान.....	38

परिचय

इस दस्तावेज़ की विषय-वस्तु

यह मार्गदर्शिका Epson Print Admin Serverless के लिए निम्न को निष्पादित करने के तरीके का वर्णन करें।

- ☐ प्रमाणीकृत विधियां
- ☐ एक प्रमाणीकरण कार्ड पंजीकृत करना
- ☐ प्रमाणीकृत प्रिंटिंग
- ☐ स्कैन करना

इस मार्गदर्शिका का उपयोग करना

चिह्न और संकेत



सावधान:

वे निर्देश, जिनका ध्यानपूर्वक पालन किया जाना चाहिए, ताकि शरीर पर चोट न लगे।



महत्वपूर्ण:

वे निर्देश, जिनका पालन आपके उपकरण को क्षति से बचाने के लिए किया जाना चाहिए।

नोट:

संपूर्ण और सन्दर्भ जानकारी प्रदान करता है।

संबंधित जानकारी

➔ संबंधित खण्डों के लिंक

इस मार्गदर्शिका में प्रयुक्त स्क्रीनशॉट्स

- ☐ प्रिंटर ड्राइवर के स्क्रीनशॉट्स Windows 10 या macOS High Sierra से हैं। स्क्रीनों पर प्रदर्शित सामग्री मॉडल और स्थिति के आधार पर भिन्न होती है।
- ☐ उत्पादों और सेटिंग स्थितियों के आधार पर सेटिंग आइटम भिन्न हो सकते हैं।

ऑपरेटिंग सिस्टम संदर्भ

Windows

इस मैन्युअल में, शब्द जैसे कि "Windows 11", "Windows 10", "Windows 8.1", "Windows 8", "Windows 7", "Windows Vista", "Windows XP", "Windows Server 2022", "Windows Server 2019", "Windows Server 2016", "Windows Server 2012 R2", "Windows Server 2012", "Windows Server 2008 R2", "Windows Server 2008", "Windows Server 2003 R2", और "Windows Server 2003", निम्नलिखित ऑपरेटिंग सिस्टम को संदर्भित करते हैं। इसके अतिरिक्त, "Windows" का उपयोग सभी संस्करणों को संदर्भित करने के लिए किया गया है।

- ☐ Microsoft® Windows® 11 ऑपरेटिंग सिस्टम
- ☐ Microsoft® Windows® 10 ऑपरेटिंग सिस्टम
- ☐ Microsoft® Windows® 8.1 ऑपरेटिंग सिस्टम
- ☐ Microsoft® Windows® 8 ऑपरेटिंग सिस्टम
- ☐ Microsoft® Windows® 7 ऑपरेटिंग सिस्टम
- ☐ Microsoft® Windows Vista® ऑपरेटिंग सिस्टम
- ☐ Microsoft® Windows® XP ऑपरेटिंग सिस्टम
- ☐ Microsoft® Windows® XP Professional x64 Edition ऑपरेटिंग सिस्टम
- ☐ Microsoft® Windows Server® 2022 ऑपरेटिंग सिस्टम
- ☐ Microsoft® Windows Server® 2019 ऑपरेटिंग सिस्टम
- ☐ Microsoft® Windows Server® 2016 ऑपरेटिंग सिस्टम
- ☐ Microsoft® Windows Server® 2012 R2 ऑपरेटिंग सिस्टम
- ☐ Microsoft® Windows Server® 2012 ऑपरेटिंग सिस्टम
- ☐ Microsoft® Windows Server® 2008 R2 ऑपरेटिंग सिस्टम
- ☐ Microsoft® Windows Server® 2008 ऑपरेटिंग सिस्टम
- ☐ Microsoft® Windows Server® 2003 R2 ऑपरेटिंग सिस्टम
- ☐ Microsoft® Windows Server® 2003 ऑपरेटिंग सिस्टम

Mac OS

इस मैन्युअल में, "Mac OS" का उपयोग Mac OS X 10.7.0 या इसके बाद के वर्जन, साथ ही साथ macOS 11 या बाद के वर्जन का उल्लेख करने के लिए किया जाता है।

यूरोप, मध्य पूर्व और अफ्रीका में, "Mac OS" का उपयोग Mac OS X 10.9.5 या इसके बाद के वर्जन, साथ ही साथ macOS 11 या बाद के वर्जन का उल्लेख करने के लिए किया जाता है।

संक्षिप्त विवरण

Epson Print Admin Serverless ऑफिस या स्कूल नेटवर्क जैसे नेटवर्क पर प्रिंटर्स का उपयोग करने के लिए सुरक्षित और दक्ष परिवेश प्रदान करता है।

निम्न तीन समाधान प्रदान किए गए हैं।

❑ बड़ी हुई सुरक्षा

केवल प्रमाणीकृत उपयोगकर्ता प्रिंटर का उपयोग कर सकते हैं।

आप गोपनीय दस्तावेजों को अनधिकृत कर्मचारी द्वारा लिए जाने, दूसरे उपयोगकर्ता के दस्तावेजों के साथ मिल जाने इत्यादि से बचा सकते हैं क्योंकि वे एक प्रमाणीकृत प्रिंटर से प्रिंट होते हैं।

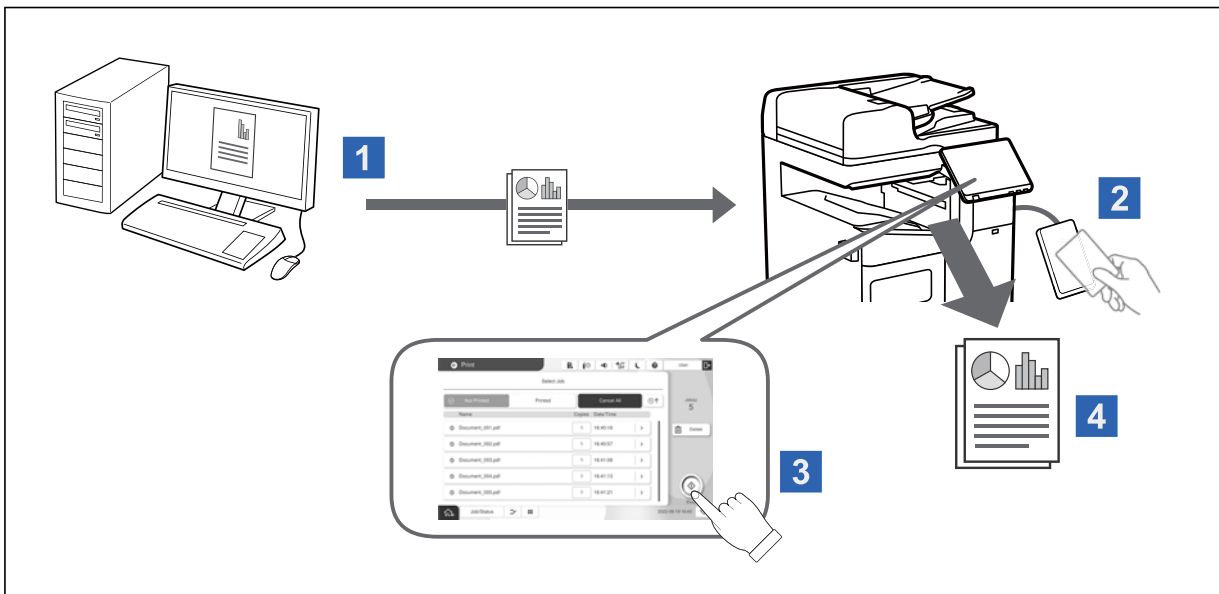
❑ खर्च में बचत

आप अनावश्यक प्रिंटिंग से बच सकते हैं क्योंकि प्रिंट कार्य सीधे कार्य सूची से चुने जाते हैं।

❑ व्यावसायिक दक्षता

बिना कोई जटिल संचालन किए, आप स्कैन किए गए डेटा को अपने ईमेल पते पर भेज सकते हैं या उसे किसी पंजीकृत गंतव्य फ़ोल्डर में सहेज सकते हैं।

About Authenticated Printing



You can store print jobs that are printed from the computer. Log on to the printer as an authenticated user, select the print job, and then print it.

❑ Auto release jobs upon device login

Depending on your system administrator settings, all of the jobs that have been registered are printed when you log in.

संक्षिप्त विवरण

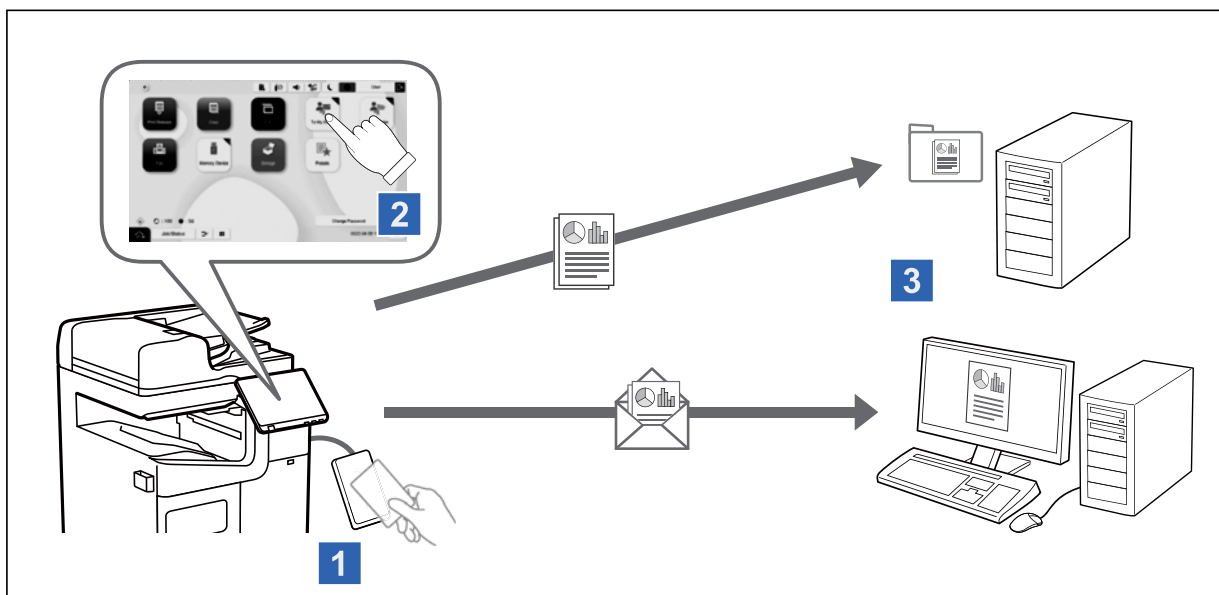
☐ Print without storing on the printer

If your system administrator allows this function, you can print jobs directly without storing them.

☐ Pull printing function

You can print from any printer as long as the printer is linked using the Pull Printing function.

स्कैन करने की जानकारी



आप प्रमाणीकरण उपयोगकर्ता के रूप में प्रिंटर में लॉग इन करके कंट्रोल पैनल फ़ंक्शन (स्कैनिंग, प्रतिलिपि बनाना, फैक्सिंग इत्यादि) का उपयोग कर सकते हैं।

☐ स्कैन बाद ईमेल पर

आप स्कैन के परिणामों को अपने पंजीकृत ईमेल पते पर भेज सकते हैं।

☐ स्कैन बाद फोल्डर पर

आप स्कैन के परिणामों को Epson Print Admin Serverless में पंजीकृत गंतव्य फ़ोल्डर (नेटवर्क फ़ोल्डर या FTP सर्वर) के अंतर्गत अपनी उपयोगकर्ता ID वाले नाम के व्यक्तिगत फ़ोल्डर या खुद अपने द्वारा तय किए जा सकने वाले किसी निश्चित फ़ोल्डर में सहेज सकते हैं।

सत्यापन की विधियां

सत्यापन की विधि सिस्टम व्यवस्थापक द्वारा सेट की जाती है और उसके अनुसार प्रिंटर के कंट्रोल पैनल की स्क्रीन दिखाई जाती है। सत्यापन की उपलब्ध विधियां निम्नलिखित हैं।

- ☐ उपयोगकर्ता ID और पासवर्ड
- ☐ उपयोगकर्ता ID
- ☐ ID नंबर
- ☐ सत्यापन कार्ड (यदि सत्यापन डिवाइस कनेक्ट किया गया है)

उपयोग के लिए तैयार करना


आपको Epson Print Admin Serverless को उपयोग के लिए तैयार करना होगा। प्रमाणीकरण विधि और इस बात के आधार पर कि क्या प्रमाणीकरण डिवाइस का उपयोग किया गया है, तैयारी अलग-अलग होती है।

प्रमाणीकरण कार्ड का पंजीकरण करना

अगर आप Epson Print Admin Serverless के लिए किसी प्रमाणीकरण कार्ड का उपयोग कर रहे हैं, तो आपको उपयोगकर्ता प्रमाणीकरण कार्ड को पंजीकृत करना होगा।

नोट:

हो सकता है कि कार्ड पहले से ही आपके सिस्टम व्यवस्थापक द्वारा पंजीकृत हो। अधिक जानकारी के लिए, आपके सिस्टम व्यवस्थापक द्वारा दिए गए निर्देशों का पालन करें।

1. प्रमाणीकरण कार्ड को प्रमाणीकरण कार्ड रीडर पर पकड़ कर रखें।
उपयोगकर्ता ID और पासवर्ड दर्ज करने की स्क्रीन प्रदर्शित होती है।
2. कंट्रोल पैनल पर उपयोगकर्ता ID और पासवर्ड दर्ज करें।
अगर आपको उपयोगकर्ता ID और पासवर्ड नहीं पता है, तो अपने सिस्टम व्यवस्थापक से संपर्क करें।
3. **लॉग इन** पर टैप करें।
पंजीकरण पूरा होने का संदेश प्रदर्शित किया जाता है।
4. **OK** पर टैप करें।
जब आप लॉग इन करते हैं, तो पूरा नाम मेनू के ऊपरी दाईं ओर अपने आप प्रदर्शित होता है।
5. लॉग आउट करने के लिए  पर टैप करें।
प्रमाणीकरण स्क्रीन पर वापस लौटें। भविष्य में, आपको केवल प्रमाणीकरण कार्ड धारण करने पर ही प्रमाणीकृत किया जाएगा।

ID नंबर की जांच कर रहा है

ID नंबर प्रमाणीकरण के लिए, एक अद्वितीय ID नंबर जारी किया जाता है। आप प्रिंटर के कंट्रोल पैनल पर ID नंबर दर्ज करके प्रिंटर में लॉग इन कर सकते हैं। अपने ID नंबर के लिए अपने सिस्टम व्यवस्थापक से संपर्क करें।

प्रिंटर पर लॉग इन करें और लॉग आउट करें

प्रमाणीकृत प्रिंटर या कंट्रोल पैनल फ़ंक्शन का उपयोग करने के लिए, आपको प्रिंटर में लॉग इन करना होगा।

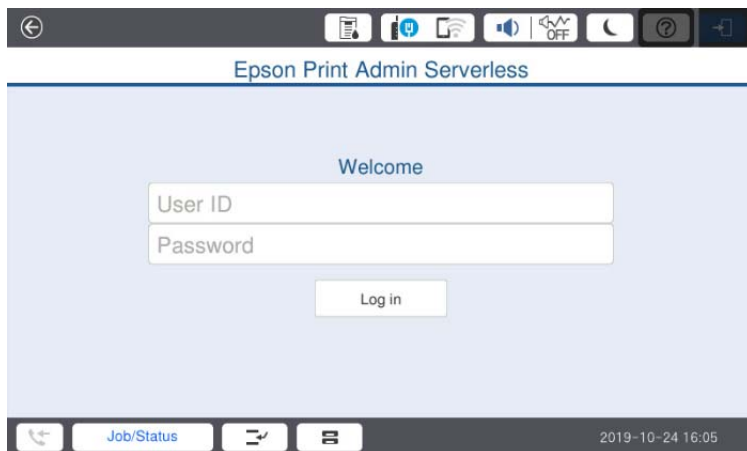
लॉग इन करना

आप प्रिंटर के कंट्रोल पैनल से लॉग इन कर सकते हैं।

यदि प्रमाणीकरण डिवाइस कनेक्ट नहीं है

आप उपयोगकर्ता ID और पासवर्ड, उपयोगकर्ता ID या ID नंबर डालकर लॉग इन कर सकते हैं।

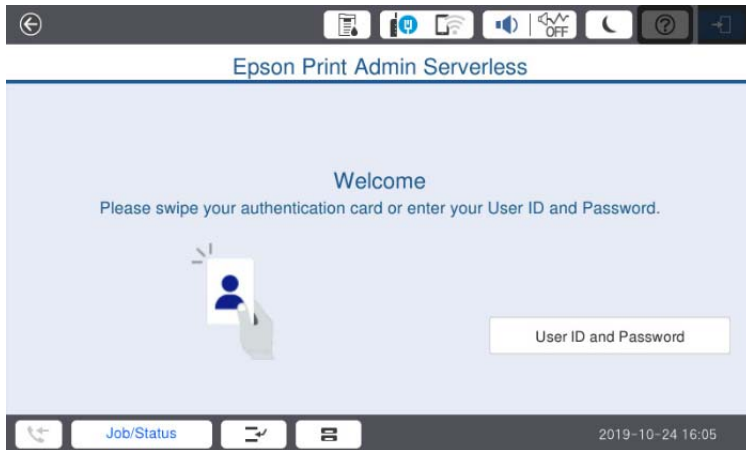
1. प्रिंटर के कंट्रोल पैनल पर उपयोगकर्ता आईडी और पासवर्ड, उपयोगकर्ता आईडी या आईडी नंबर दर्ज करें।



2. लॉग इन पर टैप करें।

यदि प्रमाणीकरण डिवाइस कनेक्ट है

आप प्रमाणीकरण कार्ड को प्रमाणीकरण डिवाइस के ऊपर रखकर लॉग इन कर सकते हैं।




नोट:

जब (-) या आईडी नंबर प्रदर्शित होता है, तब आप अपनी उपयोगकर्ता जानकारी दर्ज करके भी लॉग इन कर सकते हैं।

संबंधित जानकारी

➡ “प्रमाणीकरण कार्ड का पंजीकरण करना” पृष्ठ 7 पर

लॉग आउट करना

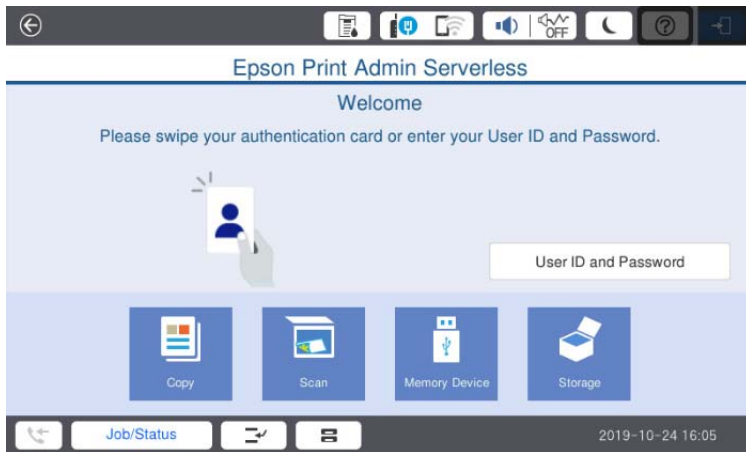
कंट्रोल पैनल पर  को टैप करें। अगर प्रमाणीकरण डिवाइस कनेक्ट किया गया हो, तो आप प्रमाणीकरण डिवाइस पर प्रमाणीकरण कार्ड पकड़े रखकर लॉग आउट हो सकते हैं।

नोट:

यदि आपके सिस्टम व्यवस्थापक द्वारा सेट की गई पूर्वनिर्धारित समयावधि में कोई भी परिचालन नहीं होता है तो अपने आप लॉग आउट करें।

जब कंट्रोल पैनल फ़ंक्शन बिना किसी प्रमाणीकरण के उपलब्ध हो

जब आपका सिस्टम व्यवस्थापक, प्रमाणीकरण के बिना कंट्रोल पैनल फ़ंक्शन के उपयोग की अनुमति देता है, तो निम्न प्रमाणीकरण स्क्रीन प्रदर्शित होती है।



Epson Print Admin Serverless के लिए पंजीकृत उपयोगकर्ताओं के लिए:

कंट्रोल पैनल से लॉग इन करें, और फिर प्रमाणीकृत प्रिंटिंग या कंट्रोल पैनल फ़ंक्शन का उपयोग करें।

उन उपयोगकर्ताओं के लिए जिन्होंने Epson Print Admin Serverless के लिए पंजीकरण नहीं किया है:

हर फ़ंक्शन का उपयोग करने के लिए कंट्रोल पैनल से मेनू आइकन को टैप करें।

उपयोगकर्ता जानकारी परिवर्तित करना

पासवर्ड बदलना

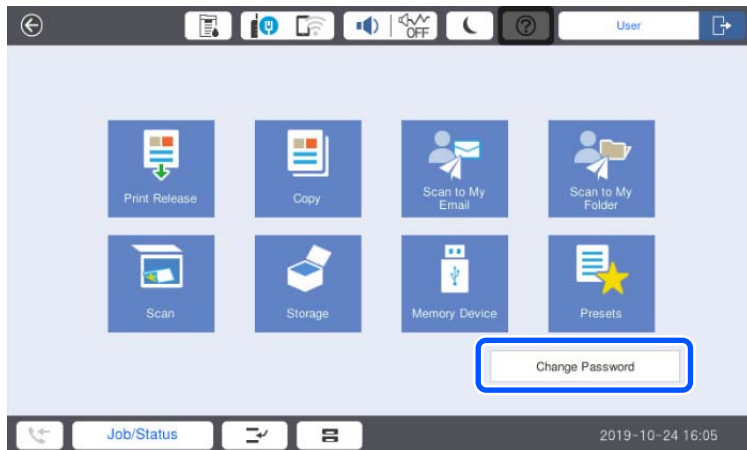
अगर **पासवर्ड बदलें** बटन, कंट्रोल पैनल पर प्रदर्शित होता है, तो आप पासवर्ड बदल सकते हैं।

1. लॉग इन करें।

जिस मेनू का उपयोग करने की आपको अनुमति है प्रदर्शित होता है।

सत्यापन की विधियां

2. पासवर्ड बदलें को टैप करें।



3. वर्तमान पासवर्ड, नया पासवर्ड और नए पासवर्ड की जानकारी दर्ज करें।

4. OK को टैप करें।

पूर्ण होने का संदेश प्रदर्शित किया जाता है।

5. OK को टैप करें।

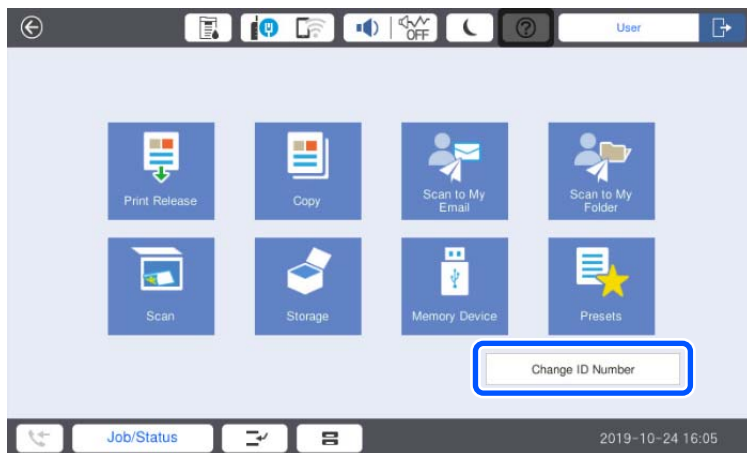
ID नंबर बदलना

अगर आईडी नंबर बदलें बटन कंट्रोल पैनल पर प्रदर्शित होता है, तो आप ID नंबर बदल सकते हैं।

1. लॉग इन करें।

जिस मेनू का उपयोग करने की आपको अनुमति है प्रदर्शित होता है।

2. आईडी नंबर बदलें को टैप करें।



3. मौजूदा ID नंबर और नया ID नंबर दर्ज करें तथा 4 से 8 अंक से नए ID नंबर की पुष्टि करें।

नोट:

आपका सिस्टम व्यवस्थापक ID नंबर के लिए अंकों की न्यूनतम संख्या सेट करता है।

4. OK को टैप करें।

पूर्ण होने का संदेश प्रदर्शित किया जाता है।

5. OK को टैप करें।

प्रमाणीकृत प्रिंटिंग

प्रमाणीकृत प्रिंटिंग का फ़्लो इस प्रकार है:

1. कंप्यूटर से प्रिंट करके प्रिंट कार्यों को प्रिंटर पर भेजें।
2. प्रिंटर पर लॉग इन करें, प्रिंट कार्यों का चयन करें और फिर उन्हें प्रिंट करें।

कंप्यूटर से प्रिंट करना

आप प्रिंटर ड्राइवर पर प्रमाणीकृत प्रिंटिंग का उपयोग करने के लिए सेट अप करेंगे, और फिर प्रिंट करेंगे।

प्रिंटर ड्राइवर को सेट करना -Windows

किसी Windows प्रिंटर ड्राइवर पर प्रमाणीकृत प्रिंटिंग का उपयोग करने के लिए सेट अप करें। अपने कंप्यूटर पर किसी व्यवस्थापक के रूप में लॉग ऑन करें।

1. कंप्यूटर पर प्रिंटर सूची खोलें।

- ☐ Windows 11

स्टार्ट बटन को क्लिक करें, और फिर **सेटिंग्स > Bluetooth और डिवाइसेस > प्रिंटर और स्कैनर** चुनें।

- ☐ Windows 10 / Windows Server 2022 / Windows Server 2019 / Windows Server 2016

शुरू करें बटन पर क्लिक करें, और फिर **हार्डवेयर और ध्वनि में Windows सिस्टम > कंट्रोल पैनल > डिवाइसेस और प्रिंटर देखें** का चयन करें।

- ☐ Windows 8.1 / Windows 8 / Windows Server 2012 R2 / Windows Server 2012

हार्डवेयर और ध्वनि में डेस्कटॉप > सेटिंग्स > कंट्रोल पैनल > डिवाइस और प्रिंटर देखें चुनें।

- ☐ Windows 7 / Windows Server 2008 R2

प्रारंभ करें बटन पर क्लिक करें और **कंट्रोल पैनल > हार्डवेयर और ध्वनि > स्कैनर और कैमरा** चुनें, फिर देखें कि प्रिंटर प्रदर्शित हुआ है या नहीं।

- ☐ Windows Vista / Windows Server 2008

प्रारंभ बटन पर क्लिक करें और फिर **हार्डवेयर और ध्वनि में नियंत्रण पैनल > प्रिंटर** चयन करें।

- ☐ Windows XP

प्रारंभ बटन पर क्लिक करें और **कंट्रोल पैनल > प्रिंटर और अन्य हार्डवेयर > स्कैनर और कैमरा** चुनें, फिर देखें कि प्रिंटर प्रदर्शित हुआ है या नहीं।

2. अपने प्रिंटर पर राइट-क्लिक करें, या उसे दबाकर रखें, **प्रिंटर के गुण** या **गुण** का चयन करें, और फिर **वैकल्पिक सेटिंग** टैब का चयन करें।

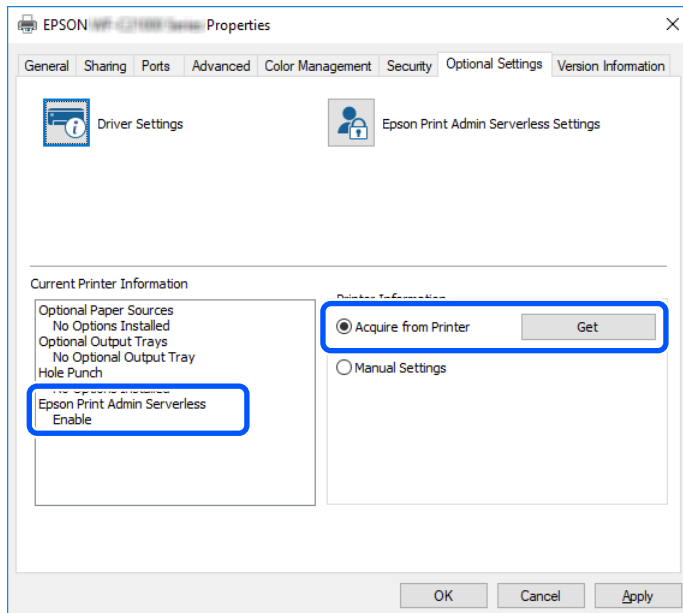
3. **प्रिंटर से प्राप्त करें** चुनें और फिर **प्राप्त करें** पर क्लिक करें।

यह पक्का कर लें कि **वर्तमान प्रिंटर जानकारी** में Epson Print Admin Serverless सक्षम करें पर सेट है।

प्रमाणीकृत प्रिंटिंग

नोट:

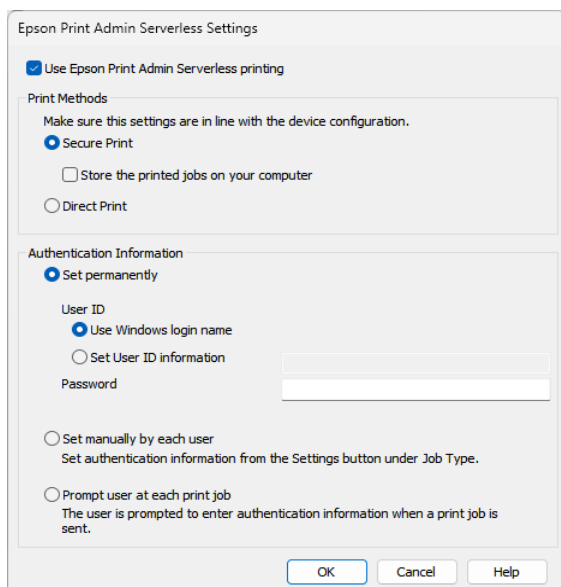
अगर यह **सक्षम करें** पर सेट नहीं है, तो हो सकता है कि *Epson Print Admin Serverless* सेटिंग पूरी नहीं हुई हो।



4. **Epson Print Admin Serverless सेटिंग्स** पर क्लिक करें।

Epson Print Admin Serverless सेटिंग्स विंडो प्रदर्शित होती है।

5. जांचें कि क्या **Epson Print Admin Serverless प्रिंटिंग** का उपयोग करें चयनित है, और फिर सत्यापन जानकारी में अपना उपयोगकर्ता ID कैसे सेट करें का चयन करें।



आइटम	वर्णन
Epson Print Admin Serverless प्रिंटिंग का उपयोग करें	आप प्रमाणीकृत प्रिंटिंग का उपयोग कब करते हैं, यह चुनें।

प्रमाणीकृत प्रिंटिंग

आइटम	वर्णन
प्रिंट पद्धतियाँ	<p>आप इसका उपयोग कर सकते हैं यदि आपके सिस्टम व्यवस्थापक ने पहले से ही इसकी अनुमति दे दी हो।</p> <p>प्रिंट सुरक्षित करें: भेजे गए प्रिंट कार्य प्रिंटर पर संग्रहित होते हैं। सत्यापन कार्ड इत्यादि का उपयोग करके प्रिंटर पर लॉग इन करें, कार्य चुनें, और फिर उसे प्रिंट करें।</p> <p>अपने कंप्यूटर पर प्रिंट हुए कार्यों को संग्रहीत करें।: यदि पुल प्रिंटिंग फ़ंक्शन का उपयोग करते समय प्रिंटिंग धीमी हो तो इसे चुनें। यदि आप पुल प्रिंटिंग फ़ंक्शन का उपयोग नहीं कर रहे हैं तो इसे हटाएँ।</p> <p>यह फ़ंक्शन Windows XP, Windows Vista, Windows Server 2003 या Windows Server 2003 R2 पर समर्थित नहीं है।</p> <p>डायरेक्ट प्रिंट: भेजे गए प्रिंट कार्य सीधे प्रिंट होते हैं। प्रिंट कार्य प्रिंटर पर संग्रहित नहीं होते हैं।</p>

प्रमाणीकृत प्रिंटिंग

आइटम	वर्णन
सत्यापन जानकारी	<p>प्रमाणीकृत सेटिंग का उपयोग करने के लिए उपयोगकर्ता ID कैसे सेट करें का चयन करें।</p>
स्थायी रूप से सेट करें	<p>जब आप इस कंप्यूटर से प्रमाणीकृत प्रिंटिंग का उपयोग करते हैं, तो हमेशा उपयोगकर्ता आईडी और पासवर्ड में सेट किए गए उपयोगकर्ता ID और पासवर्ड का ही उपयोग करें।</p> <p>पासवर्ड केवल यूरोप, मध्य पूर्व और अफ्रीका में ही समर्थन करता है। आपको प्रिंटिंग करते समय उपयोगकर्ता ID और पासवर्ड फिर से सेट करने की आवश्यकता नहीं है।</p> <p>इस सेटिंग का चयन इसी उपयोगकर्ता ID का उपयोग लॉग इन नाम के रूप में करते समय या किसी नियत उपयोगकर्ता ID का उपयोग करते समय करें।</p>
प्रत्येक उपयोगकर्ता के अनुसार मैन्युअली सेट करें	<p>प्रिंटर ड्राइवर में और अधिक विकल्प टैब (या समापन टैब) पर, कार्य प्रकार के अंतर्गत सेटिंग्स चुनें और फिर सत्यापन जानकारी सेटिंग्स विंडो में उपयोगकर्ता ID और पासवर्ड सेट करें।</p> <p>पासवर्ड सेट करने की सुविधा केवल यूरोप, मध्य पूर्व और अफ्रीका में ही मिलती है।</p> <p>जब आप उपयोगकर्ता ID और पासवर्ड सेट कर लेते हैं, तो आपको उन्हें फिर से तब तक सेट करने की आवश्यकता नहीं होती है, जब तक कि आप उपयोग करने के लिए इच्छित अपना उपयोगकर्ता ID और पासवर्ड परिवर्तित नहीं करते हैं। उपयोगकर्ता ID या पासवर्ड परिवर्तित करने के लिए सत्यापन जानकारी सेटिंग्स विंडो में उपयोगकर्ता ID या पासवर्ड परिवर्तित करें।</p>
प्रत्येक प्रिंट कार्य पर उपयोगकर्ता को प्रॉम्प्ट करें	<p>प्रिंट होने के पहले सत्यापन जानकारी सेटिंग्स विंडो प्रदर्शित होती है और फिर उपयोगकर्ता, उपयोगकर्ता ID और पासवर्ड दर्ज कर सकता है।</p> <p>पासवर्ड फ़ील्ड केवल यूरोप, मध्य पूर्व और अफ्रीका में ही उपलब्ध होता है।</p> <p>सेटिंग तब उपयोगी होती है जब एक से अधिक उपयोगकर्ता कंप्यूटर का उपयोग एक ही उपयोगकर्ता खाते से करते हैं।</p>

6. ठीक पर क्लिक करें।

7. वैकल्पिक सेटिंग विंडो को बंद करने के लिए ठीक क्लिक करें।

संबंधित जानकारी

- ➔ “जब स्थायी रूप से सेट करें चयनित हो” पृष्ठ 17 पर
- ➔ “जब प्रत्येक उपयोगकर्ता के अनुसार मैन्युअली सेट करें चुना गया हो” पृष्ठ 17 पर
- ➔ “जब प्रत्येक प्रिंट कार्य पर उपयोगकर्ता को प्रॉम्प्ट करें चुना गया हो” पृष्ठ 18 पर

प्रिंटर ड्राइवर से प्रिंट करना -Windows

प्रिंटिंग की प्रक्रिया Epson Print Admin Serverless सेटिंग्स विंडो में सत्यापन जानकारी की सेटिंग के आधार पर बदलती है।

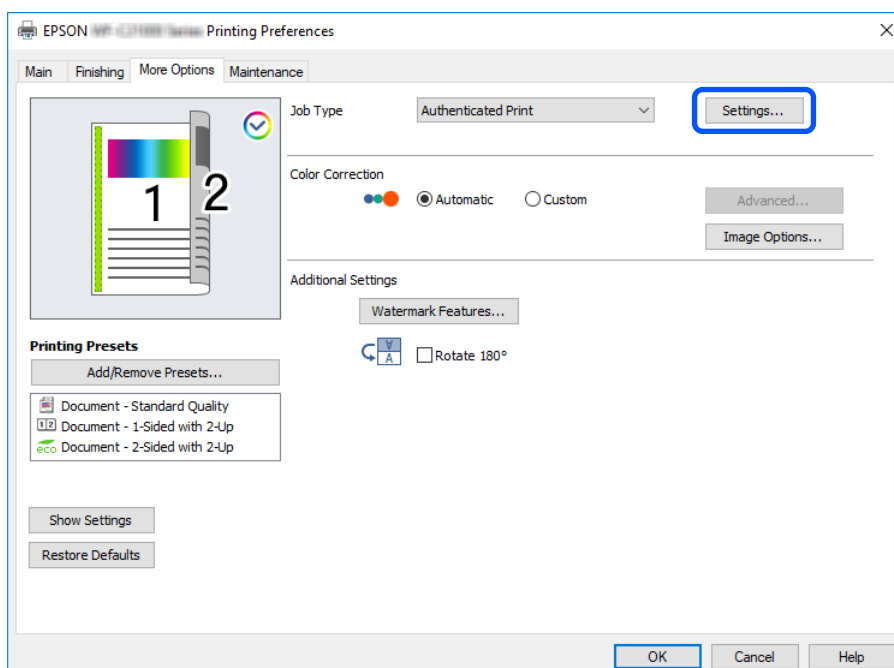
जब स्थायी रूप से सेट करें चयनित हो

जब आप स्थायी रूप से सेट करें विंडो में Epson Print Admin Serverless सेटिंग्स का चयन करते हैं, तो विंडो में प्रिंटिंग कार्यविधि, सामान्य प्रिंटिंग कार्यविधि के समान ही होती है। Windows प्रिंटर ड्राइवर से प्रिंट करने के तरीके के संबंध में निर्देशों के लिए प्रिंटर की उपयोगकर्ता गाइड देखें।

जब प्रत्येक उपयोगकर्ता के अनुसार मैन्युअली सेट करें चुना गया हो

एप्लिकेशन के आधार पर संचालन भिन्न हो सकते हैं। विवरण के लिए एप्लिकेशन की सहायता देखें।

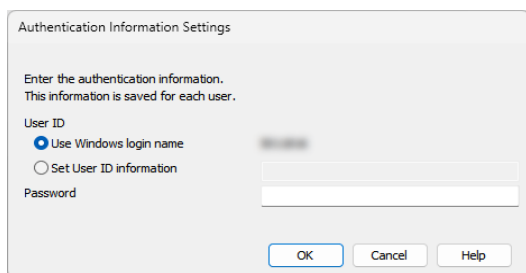
1. वह फ़ाइल खोलें जिसे आप प्रिंट करना चाहते हैं।
2. फाइल मेनू से प्रिंट करें या पृष्ठ सेटअप चुनें।
3. अपना प्रिंटर चुनें।
4. प्रिंटर ड्राइवर विंडो तक पहुँचने के लिए, प्राथमिकता या प्रॉपर्टी चुनें।
5. आवश्यकतानुसार सेटिंग्स को बदलें।
विवरण के लिए प्रिंटर ड्राइवर के मेनू विकल्पों को देखें।
6. सत्यापन जानकारी सेटिंग्स विंडो प्रदर्शित करने के लिए और अधिक विकल्प टैब (या समापन टैब) पर कार्य प्रकार के अंतर्गत सेटिंग्स को क्लिक करें।



प्रमाणीकृत प्रिंटिंग

7. आवश्यकतानुसार उपयोगकर्ता ID और पासवर्ड बदलें, और फिर **ठीक** को क्लिक करें।

पासवर्ड फ़ील्ड केवल यूरोप, मध्य पूर्व और अफ्रीका में ही उपलब्ध होता है।



8. प्रिंटर ड्राइवर विंडो को बंद करने के लिए **ठीक** को क्लिक करें।

9. **प्रिंट** पर क्लिक करें।

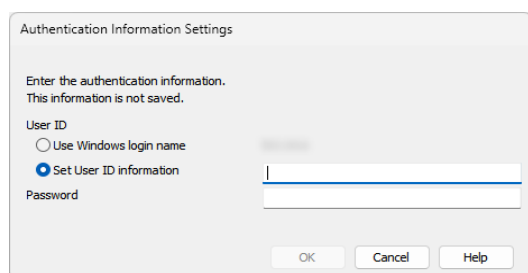
प्रिंट कार्य प्रिंटर पर भेजा जाता है।

जब प्रत्येक प्रिंट कार्य पर उपयोगकर्ता को प्रॉम्प्ट करें चुना गया हो

जब आप **Epson Print Admin Serverless सेटिंग्स** विंडो में प्रत्येक प्रिंट कार्य पर उपयोगकर्ता को प्रॉम्प्ट करें चुनते हैं, तो प्रिंटिंग प्रक्रिया सामान्य प्रिंटिंग प्रक्रिया के समान ही होती है। Windows प्रिंटर ड्राइवर से प्रिंट करने संबंधी निर्देशों के लिए, प्रिंटर का उपयोगकर्ता गाइड देखें।

प्रिंट को क्लिक करने के बाद **सत्यापन जानकारी सेटिंग्स** विंडो प्रदर्शित होती है। उपयोगकर्ता ID और पासवर्ड दर्ज करें, और फिर **ठीक** को क्लिक करें।

पासवर्ड फ़ील्ड केवल यूरोप, मध्य पूर्व और अफ्रीका में ही उपलब्ध होता है।



प्रिंटर कनेक्ट करना -Mac OS

Mac OS के लिए, आप प्रिंटर के IP कनेक्शन को प्रमाणीकृत नहीं कर सकते हैं। प्रिंटर को Bonjour या IPP प्रोटोकॉल का उपयोग करके कनेक्ट करें।

संबंधित जानकारी

- ➔ “प्रिंटर को Bonjour का उपयोग करके कनेक्ट करें” पृष्ठ 19 पर
- ➔ “प्रिंटर को IPP प्रोटोकॉल का उपयोग करके कनेक्ट करें” पृष्ठ 19 पर

प्रिंटर को Bonjour का उपयोग करके कनेक्ट करें

1. सिस्टम प्राथमिकता (या सिस्टम सेटिंग्स) > प्रिंटर और स्कैनर (या प्रिंट करें और स्कैन करें, प्रिंट करें और फ़ैक्स करें) पर जाएं।
2. + (या प्रिंटर, स्कैनर या फ़ैक्स जोड़ें) पर क्लिक करें।
मेनू प्रदर्शित होने पर, प्रिंटर या स्कैनर जोड़ें पर क्लिक करें।
3. सुनिश्चित करें कि आपने डिफ़ॉल्ट को चुन लिया है, और फिर उस प्रिंटर को चुनें जिसे आप नाम से उपयोग करना चाहते हैं।
4. उपयोग करें (या निम्न का उपयोग करके प्रिंट करें) से सॉफ़्टवेयर चुनें (या प्रिंटर सॉफ़्टवेयर चुनें) चुनें।
5. उस प्रिंटर को चुनें जिसका उपयोग आप प्रिंटर सॉफ़्टवेयर स्क्रीन पर करना चाहते हैं, और फिर ठीक पर क्लिक करें।
6. जोड़ें पर क्लिक करें।

प्रिंटर को IPP प्रोटोकॉल का उपयोग करके कनेक्ट करें

1. सिस्टम प्राथमिकता (या सिस्टम सेटिंग्स) > प्रिंटर और स्कैनर (या प्रिंट करें और स्कैन करें, प्रिंट करें और फ़ैक्स करें) पर जाएं।
2. + (या प्रिंटर, स्कैनर या फ़ैक्स जोड़ें) पर क्लिक करें।
मेनू प्रदर्शित होने पर, प्रिंटर या स्कैनर जोड़ें पर क्लिक करें।
3. IP को चुनें।
4. पता में प्रिंटर के होस्ट का नाम या IP पता दर्ज करें।
5. प्रोटोकॉल में IPP (इंटरनेट प्रिंटिंग प्रोटोकॉल) को चुनें।
6. उपयोग करें (या निम्न का उपयोग करके प्रिंट करें) से सॉफ़्टवेयर चुनें (या प्रिंटर सॉफ़्टवेयर चुनें) चुनें।
7. उस प्रिंटर को चुनें जिसका उपयोग आप प्रिंटर सॉफ़्टवेयर स्क्रीन पर करना चाहते हैं, और फिर ठीक पर क्लिक करें।
8. जोड़ें पर क्लिक करें।

प्रिंटर ड्राइवर से प्रिंट करना -Mac OS

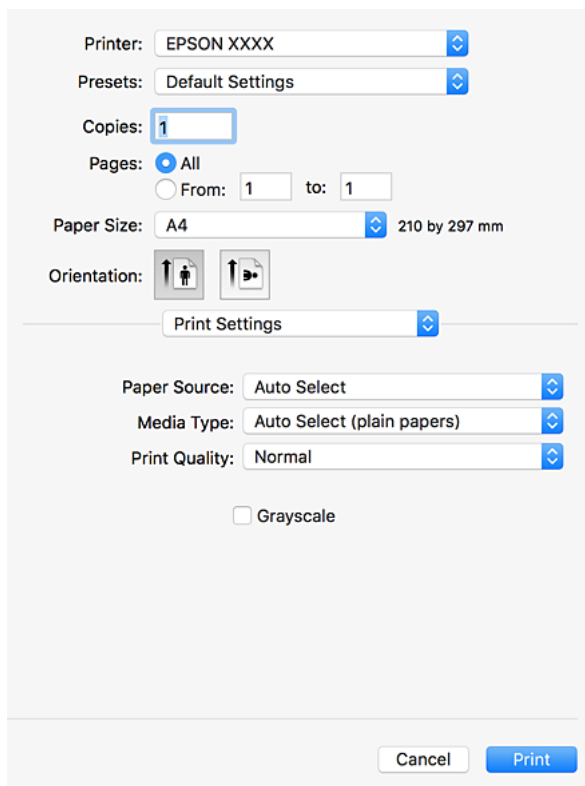
नोट:

एप्लिकेशन के आधार पर संचालन भिन्न हो सकते हैं। विवरण के लिए एप्लिकेशन की सहायता देखें।

1. वह फ़ाइल खोलें जिसे आप प्रिंट करना चाहते हैं।
2. प्रिंट डायलॉग तक पहुँचने के लिए फ़ाइल मेनू या किसी अन्य कमांड से प्रिंट करें चुनें।
यदि आवश्यक हो, तो प्रिंट विंडो को विस्तारित करने के लिए विवरण दिखाएँ या ▼ को क्लिक करें।

प्रमाणीकृत प्रिंटिंग

- अपना प्रिंटर चुनें।
- पॉप-अप मेनू से प्रिंट सेटिंग को चुनें।



नोट:

यदि macOS Catalina (10.15) या बाद के वर्ज़न, macOS High Sierra (10.13), macOS Sierra (10.12), OS X El Capitan (10.11), OS X Yosemite (10.10), OS X Mavericks (10.9) में प्रिंट सेटिंग मेनू प्रदर्शित नहीं होता है, तो Epson प्रिंटर ड्राइवर सही ढंग से इंस्टॉल नहीं किया गया है। इसे नीचे दिए मेनू से इनबल करें।

Apple मेनू > प्रिंटर और स्कैनर (या प्रिंट करें और स्कैन करें, प्रिंट करें और फ़ैक्स करें) से सिस्टम प्राथमिकता (या सिस्टम सेटिंग्स) चुनें, प्रिंटर को निकालें और प्रिंटर को फिर से कनेक्ट करें। प्रिंटर को जोड़ने के लिए निम्न को देखें।

[“प्रिंटर को Bonjour का उपयोग करके कनेक्ट करें” पृष्ठ 19 पर](#)

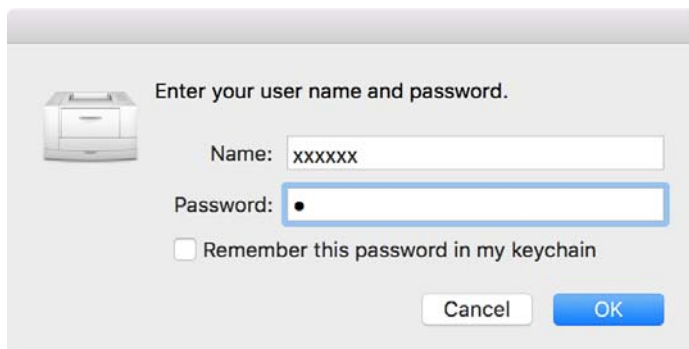
[“प्रिंटर को IPP प्रोटोकॉल का उपयोग करके कनेक्ट करें” पृष्ठ 19 पर](#)

macOS Mojave (10.14), Apple द्वारा बनाए गए एप्लिकेशंस जैसे कि TextEdit में प्रिंट सेटिंग तक नहीं पहुँच सकता है।

- आवश्यकतानुसार सेटिंग्स को बदलें।
विवरण के लिए प्रिंटर ड्राइवर के मेनू विकल्पों को देखें।
- प्रिंट करें पर क्लिक करें।
प्रमाणीकरण जानकारी इनपुट डायलॉग प्रदर्शित होता है।

प्रमाणीकृत प्रिंटिंग

- उपयोगकर्ता ID दर्ज करें, पासवर्ड के लिए 0 (शून्य) दर्ज करें, और फिर ठीक को क्लिक करें।
प्रिंट कार्य प्रिंटर पर भेजा जाता है।



नोट:

यदि आप मेरे कीचेन में यह पासवर्ड याद रखें का चुनते हैं, तो आप भविष्य में उपयोगकर्ता ID और पासवर्ड दर्ज करना छोड़ सकते हैं।

प्रिंटर पर परिचालन

आप प्रिंटर पर भेजे गए प्रिंट कार्य प्रिंट करते या हटाते हैं।

प्रिंट करना

नोट:

- आप प्रिंटर ड्राइवर में **Epson Print Admin Serverless सेटिंग्स** से **प्रिंट पद्धतियाँ** में **डायरेक्ट प्रिंट** को चुनकर सीधे प्रिंट कर सकते हैं।
- जब प्रिंटर में संग्रहित प्रिंट कार्यों की संख्या अधिकतम तक पहुँच जाती है, तो आगे और कोई प्रिंट कार्य स्वीकार नहीं किए जा सकते और एक संदेश प्रदर्शित किया जाएगा।
- प्रिंट कार्य कंप्यूटर के स्पूलर पर बने रहते हैं। जब संग्रहित प्रिंट कार्य प्रिंट होते हैं और जगह उपलब्ध हो जाता है, तो ये स्पूल किए कार्य संग्रहित हो जाते हैं और एक के बाद एक करके प्रिंट हो जाते हैं।

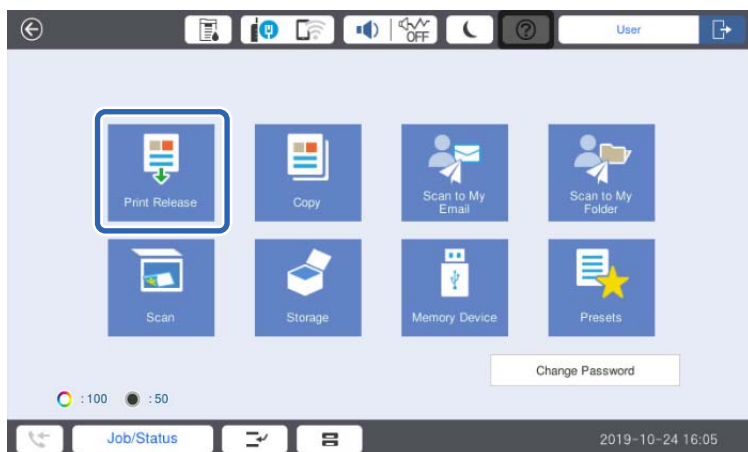
- आप जिस प्रिंटर से प्रिंट करना चाहते हैं उस पर लॉग इन हों।

नोट:

आपके सिस्टम व्यवस्थापक सेटिंग्स के आधार पर, आपके द्वारा लॉग इन करने पर पंजीकृत हो चुके सभी कार्य प्रिंट हो जाते हैं।

प्रमाणीकृत प्रिंटिंग

2. जब होम स्क्रीन प्रदर्शित हो, तो **प्रिंट रिलीज़** टैप करें।



प्रिंट कार्य सूची कंट्रोल पैनल पर प्रदर्शित होती है।

नोट:

- ❑ यदि पृष्ठ संख्या प्रबंधन सक्षम हो, तो होम स्क्रीन पर बचे हुए पृष्ठों की संख्या प्रदर्शित की जाती है।
- ❑ आपके सिस्टम व्यवस्थापक सेटिंग के आधार पर, प्रिंट कार्य सूची लॉग इन होने के बाद प्रदर्शित की जाती है।

3. उस कार्य का चयन करें जिसे आप प्रिंट कार्य सूची से प्रिंट करना चाहते हैं।

चयनित प्रिंट कार्य की स्थिति की जांच करने के लिए और आवश्यकता होने पर प्रतिलिपियों की संख्या में बदलाव करने के लिए, > को टैप करें।

नोट:

- ❑ नए कार्य प्रिंट कार्य सूची के निचले भाग में प्रदर्शित होते हैं। अगर आप प्रिंट कार्य को भेजने के बाद फ़ाइल को संशोधित करते हैं, तो फ़ाइल को प्रिंट करने के लिए उस प्रिंट कार्य का चयन करें, जिसमें फ़ाइल को संशोधित करने का सबसे हाल ही का दिनांक हो।
- ❑ समयसीमा समाप्त होने पर प्रिंट नहीं किए गए कार्य अपने आप हटा दिए जाएंगे। प्रिंट कार्य को हटाने का समय सेटिंग पर निर्भर करते हुए अलग अलग होता है। अधिक जानकारी के लिए अपने सिस्टम व्यवस्थापक से संपर्क करें।

4. < को टैप करें।

प्रिंटिंग आरंभ होती है और प्रिंट स्थिति मेनू प्रदर्शित होता है।

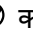
5. लॉग आउट करें।

चयनित प्रिंट कार्य प्रिंट कर दिए गए हैं।

संबंधित जानकारी

- ➔ “लॉग इन करना” पृष्ठ 8 पर
- ➔ “लॉग आउट करना” पृष्ठ 9 पर
- ➔ “प्रिंट कार्य स्क्रीन” पृष्ठ 23 पर

प्रिंटिंग रद्द करना

कार्य का प्रिंट होना रद्द करने के लिए, प्रिंटर के कंट्रोल पैनल पर  को टैप करें।

नोट:

आप उन कार्यों को हटा सकते हैं जिन्हें प्रिंट कार्य सूची से प्रिंट नहीं किया गया है या सहेजा नहीं गया है।



संबंधित जानकारी

➔ “कार्य चुनें स्क्रीन” पृष्ठ 23 पर

कार्यों को बाधित करना

आप प्राप्त फ़ैक्स को कॉपी, प्रिंट करते समय, प्रिंट सत्यापन के लिए कार्यों को जमा करते समय दूसरे कार्यों को बीच में डाल सकते हैं।

दूसरे कार्यों को बाधित करना

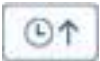
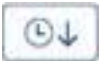
1. प्रिंटर के कंट्रोल पैनल पर  को टैप करें।
आप निम्नलिखित स्थितियों में कार्य को बाधित नहीं कर सकते हैं।
 - ☐ स्कैन करते समय
 - ☐ सत्यापन प्रिंटिंग के लिए प्रिंट करते समय
 - ☐ बाहरी मेमोरी से PDF प्रिंट करते समय
2. वह फ़ंक्शन कार्यान्वित करें जिसे आप बाधित करना चाहते हैं।
आप निम्नलिखित स्थितियों में फ़ंक्शन को कार्यान्वित नहीं कर सकते हैं।
 - ☐ बाहरी मेमोरी से PDF प्रिंट करते समय
3. जब आप बाधा सेटिंग पूरी कर लें,  को फिर से टैप करें।
प्रक्रिया बाधित करने से पहले का कार्य जारी रहता है।

प्रिंट कार्य स्क्रीन

कार्य चुनें स्क्रीन

जब आप लॉग इन करते हैं, तो प्रिंट कार्य, कंट्रोल पैनल पर प्रदर्शित होता है।

प्रमाणीकृत प्रिंटिंग

आइटम		वर्णन
प्रिंट नहीं हुआ / प्रिंट किया हुआ		प्रिंट नहीं किए गए कार्यों को प्रदर्शित करने के लिए प्रिंट नहीं हुआ को टैप करें। प्रिंट किए गए उन कार्यों की सूची प्रदर्शित करने के लिए प्रिंट किया हुआ पर टैप करें जिन्हें प्रिंटिंग के बाद बनाए रखा जाता है।
सभी चुनें / सभी निरस्त करें		इस बटन पर टैप करने से बटन नाम स्विच हो जाता है। प्रदर्शित सभी प्रिंट कार्यों का चयन करने के लिए सभी चुनें पर टैप करें। प्रदर्शित सभी प्रिंट कार्यों का चयन रद्द करने के लिए सभी निरस्त करें पर टैप करें।
 /  (क्रमबद्ध करें)		प्रिंट कार्यों के ऑर्डर को प्राप्ति की सबसे नई या सबसे पुरानी तिथि/समय के अनुसार क्रमबद्ध करने के लिए टैप करें।
कार्य सूची	नाम	प्रिंट कार्य नाम प्रदर्शित करता है।
	प्रतिलिपियाँ	प्रिंट कार्य के लिए प्रतिलिपियों की संख्या प्रदर्शित करता है। आप ऑन-स्क्रीन कीपैड का उपयोग करके प्रतिलिपियों की संख्या परिवर्तित कर सकते हैं।
	तिथि/समय	वह तिथि और समय प्रदर्शित करता है जब प्रिंट कार्य प्राप्त हुआ था।
	>	प्रिंट कार्य के लिए विवरण स्क्रीन खोलता है।
कार्य		चयनित प्रिंट कार्यों की कुल संख्या प्रदर्शित करता है।
हटाएँ		चयनित प्रिंट कार्यों को हटाता है।
प्रिंट करें		चयनित प्रिंट कार्यों को प्रिंट करता है।

संबंधित जानकारी

➔ “विवरण स्क्रीन” पृष्ठ 24 पर

विवरण स्क्रीन

जब आप > प्रिंट कार्य सूची में टैप करते हैं, तो **विवरण** स्क्रीन प्रदर्शित होती है।

आप प्रिंट कार्य की स्थिति की जांच कर सकते हैं, कॉपी की संख्या परिवर्तित कर सकते हैं, या प्रिंट कार्य के बनाए रखने की स्थिति को परिवर्तित कर सकते हैं।

आइटम	वर्णन
नाम	प्रिंट कार्य नाम प्रदर्शित करता है। इस आइटम को बदला नहीं जा सकता है।
तिथि/समय	वह तिथि और समय प्रदर्शित करता है जब प्रिंट कार्य प्राप्त हुआ था। इस आइटम को बदला नहीं जा सकता है।

प्रमाणीकृत प्रिंटिंग

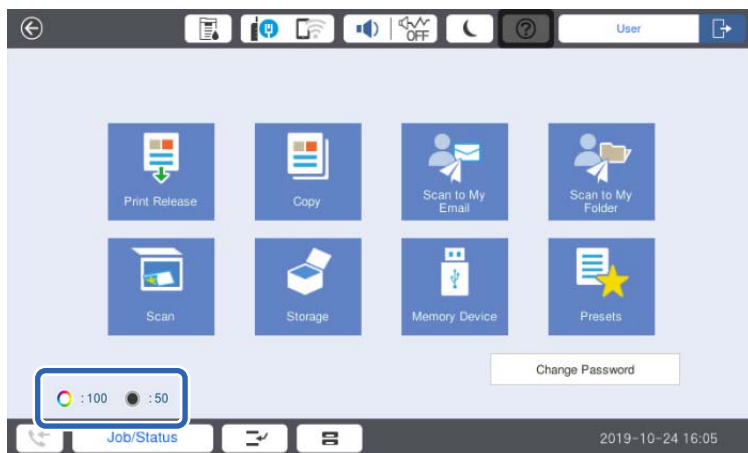
आइटम	वर्णन
पृष्ठ	प्रिंट कार्य के लिए पृष्ठों की संख्या प्रदर्शित करता है। इस आइटम को बदला नहीं जा सकता है।
प्रतिलिपियाँ	प्रिंट कार्य के लिए प्रतिलिपियों की संख्या प्रदर्शित करता है। आप — , + बटन या ऑन-स्क्रीन कीपैड का उपयोग करके प्रतिलिपियों की संख्या परिवर्तित कर सकते हैं।
उपयोगकर्ता नाम	वह उपयोगकर्ता ID प्रदर्शित करता है जिसे आपने प्रिंटर ड्राइवर पर सेट किया है। इस आइटम को बदला नहीं जा सकता है।
प्रिंट होने के बाद हटाएँ	इसे तब सेट किया जा सकता है यदि व्यवस्थापक द्वारा प्रिंट कार्य को बनाए रखने की अनुमति दी गई हो। जब बंद का चयन किया जाता है, तो प्रिंट कार्य को प्रिंटिंग के बाद निकाला नहीं जाता है।
रंग मोड	रंगीन प्रिंटिंग/मोनोक्रोम प्रिंटिंग प्रदर्शित करता है। जब प्राप्त प्रिंट कार्य मोनोक्रोम हो, तो यह मोनोक्रोम पर सेट हो जाता है।
2-तरफ़ा	2-तरफ़ा प्रिंटिंग के लिए सेटिंग प्रदर्शित करता है। जब प्राप्त प्रिंट कार्य 2-तरफ़ा प्रिंट कार्य हो, तो यह 2-तरफ़ा पर सेट हो जाता है। जो प्रिंट कार्य दोनों तरफ प्रिंट नहीं होने हैं तो वे 1-तरफ़ा पर सेट हो जाते हैं।
बाइंडिंग स्थिति	बाइंडिंग स्थिति के लिए सेटिंग प्रदर्शित करता है।
बंद करें	विवरण स्क्रीन पर लौटने के लिए कार्य चुनें स्क्रीन को बंद करें।

प्रिंटिंग को सीमित करने के लिए पृष्ठ संख्या प्रबंधन का उपयोग करना

यदि सिस्टम व्यवस्थापक द्वारा पृष्ठ सीमा लागू की गई हो, तो प्रत्येक बार प्रिंट, कॉपी इत्यादि करने पर पृष्ठों की गणना की जाती है। यदि बचे हुए पृष्ठों की संख्या 0 या कम हो जाए, तो फिर आप आगे प्रिंट, कॉपी इत्यादि नहीं कर सकते हैं। इस स्थिति में, अपने सिस्टम व्यवस्थापक से संपर्क करें।

प्रमाणीकृत प्रिंटिंग

आप प्रिंटर के कंट्रोल पैनल से लॉगिन करके और होम स्क्रीन प्रदर्शित करके प्रिंट किए जा सकने वाले बचे हुए पृष्ठों की संख्या जाँच सकते हैं।



स्कैनिंग

Epson Print Admin Serverless के लिए उपलब्ध स्कैनिंग फ़ंक्शन

आप स्कैन किए गए डेटा को अपने ईमेल पते पर भेज सकते हैं या उसे अपने पंजीकृत व्यक्तिगत फ़ोल्डर में सहेज सकते हैं।

सिस्टम व्यवस्थापक, Epson Print Admin Serverless के लिए उपलब्ध फ़ंक्शन को प्रतिबंधित कर सकता है। जिस फ़ंक्शन का आप उपयोग करना चाहते हैं, जब वह कंट्रोल पैनल पर प्रदर्शित नहीं होता है, तो हो सकता है कि इसे आपके सिस्टम व्यवस्थापक द्वारा प्रतिबंधित किया गया है। अपने सिस्टम व्यवस्थापक से संपर्क करें।

❑ स्कैन बाद ईमेल पर

उपयोगकर्ता को स्कैन किए गए डेटा को उनके खाते से संबद्ध ईमेल पते पर भेजने की अनुमति देता है।

❑ स्कैन बाद फोल्डर पर

उपयोगकर्ता, स्कैन किए गए परिणामों को Epson Print Admin Serverless में पंजीकृत किए गए टारगेट फ़ोल्डर (नेटवर्क फ़ोल्डर या FTP सर्वर) के अंतर्गत अपने उपयोगकर्ता ID के नाम वाले निजी फ़ोल्डर या हर उपयोगकर्ता के लिए तय किए गए एक अलग फ़ोल्डर में सेव कर सकता है।


स्कैन बाद ईमेल पर का उपयोग करना

आप स्कैन के डेटा को अपने ईमेल पते पर भेज सकते हैं।

1. लॉग इन करें।

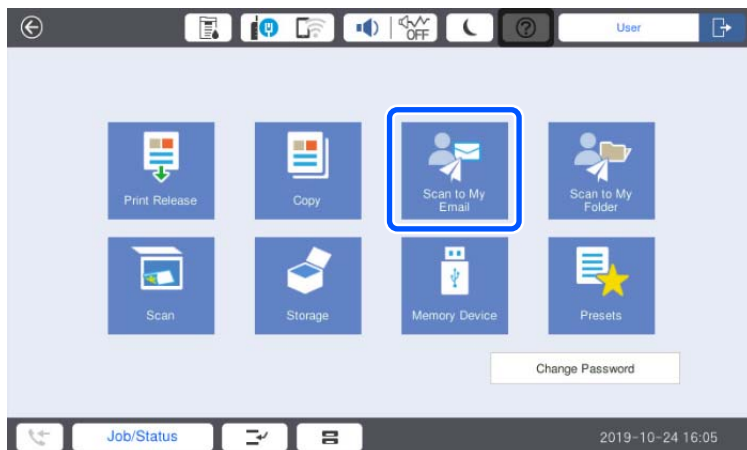
जिस मेनू का उपयोग करने की आपको अनुमति है प्रदर्शित होता है।

नोट:

आपके सिस्टम व्यवस्थापक की सेटिंग्स के आधार पर, लॉग इन करने के बाद प्रिंट की कार्य सूची दिखाई दे सकती है। मेनू चयन स्क्रीन देखने के लिए  पर टैप करें।

2. स्कैन किए जाने वाले दस्तावेज़ को लोड करें।

3. स्कैन बाद ईमेल पर पर टैप करें।



4. सहेजने के फॉर्मेट जैसी सेटिंग्स चेक करें और ज़रूरी हो तो उनमें बदलाव करें।

5. ⏏ पर टैप करें।

स्कैन शुरू होता है और स्कैन के परिणाम आपके ईमेल पते पर भेज दिए जाते हैं।

6. लॉग आउट करें।

प्रमाणीकरण स्क्रीन पर वापस लौटें।

संबंधित जानकारी

➡ “लॉग इन करना” पृष्ठ 8 पर

➡ “लॉग आउट करना” पृष्ठ 9 पर

स्कैन बाद फोल्डर पर का उपयोग करना

आप स्कैन किए गए डेटा को किसी निजी संग्रहण फ़ोल्डर में सहेज सकते हैं। यदि आपको अपना लक्ष्य फ़ोल्डर नहीं पता है, तो अपने सिस्टम व्यवस्थापक से संपर्क करें।

1. लॉग इन करें।

जिस मेनू का उपयोग करने की आपको अनुमति है प्रदर्शित होता है।

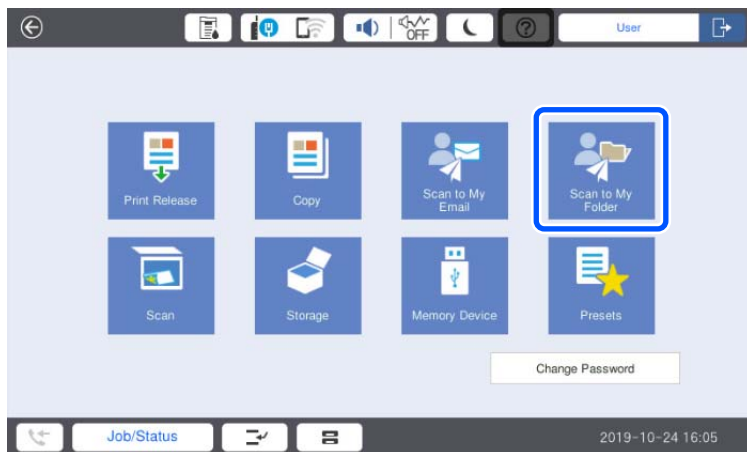
नोट:

आपके सिस्टम व्यवस्थापक की सेटिंग्स के आधार पर, लॉग इन करने के बाद प्रिंट की कार्य सूची दिखाई दे सकती है। मेनू चयन स्क्रीन देखने के लिए 🏠 पर टैप करें।

2. स्कैन किए जाने वाले दस्तावेज़ को लोड करें।

स्कैनिंग

3. स्कैन बाद फोल्डर पर पर टैप करें।



4. सहेजने के फॉर्मेट जैसी सेटिंग्स चेक करें और ज़रूरी हो तो उनमें बदलाव करें।

5. ⬅ पर टैप करें।

यदि आपको पासवर्ड डालने के लिए कहा जाता है, तो अपना पासवर्ड डालकर अपने निजी फ़ोल्डर पर जाएँ। सत्यापन सफल हो जाने के बाद, पासवर्ड सहेज लिया जाता है और अगले बार उसकी जरूरत नहीं पड़ेगी।

स्कैनिंग आरंभ होती है, और फिर स्कैन के परिणाम आपके गंतव्य फ़ोल्डर में भेज दिए जाते हैं।

6. लॉग आउट करें।

प्रमाणीकरण स्क्रीन पर वापस लौटें।

संबंधित जानकारी

➡ “लॉग इन करना” पृष्ठ 8 पर

➡ “लॉग आउट करना” पृष्ठ 9 पर

कंप्यूटर से स्कैन या फ़ैक्स करना

यदि आप कंप्यूटर से कॉपी या फ़ैक्स करना चाहते हैं, तो प्रिंटर ड्राइवर तक पहुँच सीमित करने के लिए जानकारी पंजीकृत करें। यदि आप वह उपयोगकर्ता आईडी और पासवर्ड नहीं जानते हैं जो आपको ड्राइवर में सेटिंग करने देता है, तो अपने सिस्टम व्यवस्थापक से संपर्क करें।

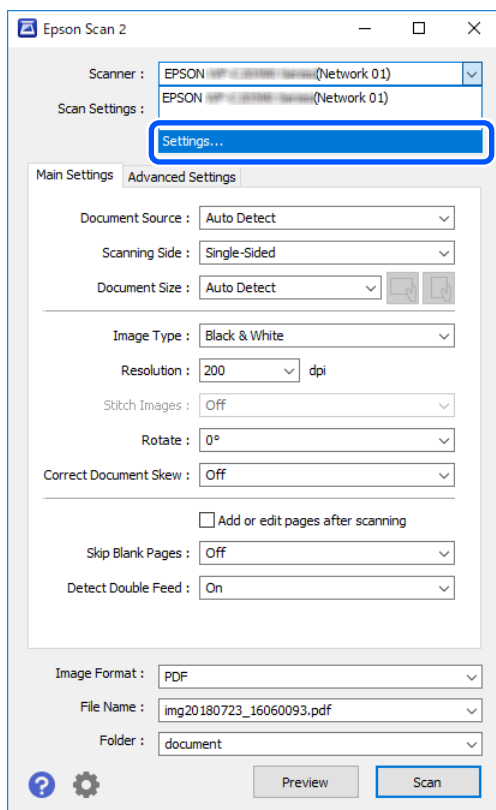
नोट:

आप फ़ैक्स फ़ंक्शन वाले प्रिंटर के साथ फ़ैक्स का उपयोग कर सकते हैं।

कंप्यूटर से स्कैन करना

यदि आप कंप्यूटर से स्कैन करना चाहते हैं, तो पहुँच सीमा के लिए जानकारी Epson Scan 2 में सेट करें।

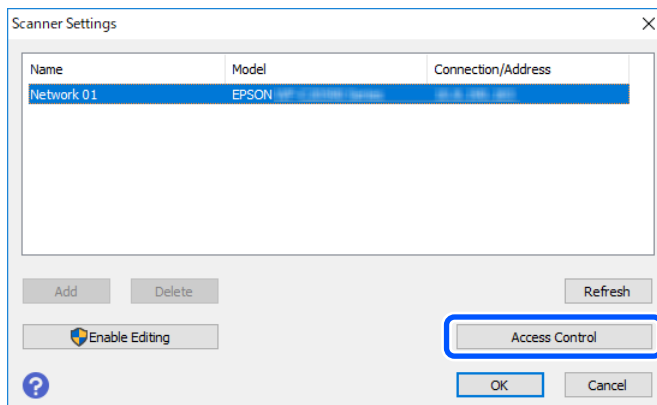
1. Epson Scan 2 चलाएं।
2. स्कैनर से सेटिंग्स चुनें।



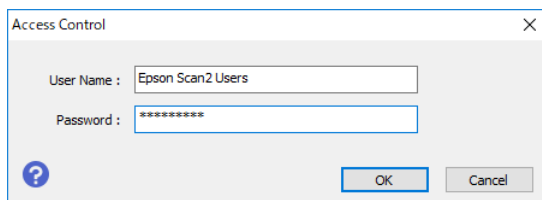
कैसे इस्तेमाल करें

कंप्यूटर से स्कैन या फ़ैक्स करना

3. स्कैनर चुनें, और फिर पहुँच नियंत्रण क्लिक करें।



4. उपयोगकर्ता नाम और पासवर्ड सेट करें, और फिर ठीक क्लिक करें।



5. ठीक पर क्लिक करें।

PC-FAX का उपयोग करके फ़ैक्स भेजना और प्राप्त करना

नोट:

आप फ़ैक्स फ़ंक्शन वाले प्रिंटर के साथ फ़ैक्स का उपयोग और PC-FAX का उपयोग कर सकते हैं।

1. प्रिंटर ड्राइवर को फिर से स्थापित करें।



महत्वपूर्ण:

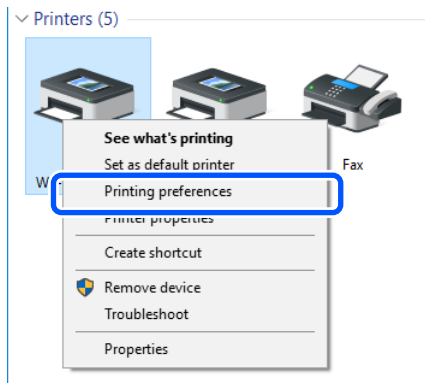
पुनः इंस्टॉल किए गए प्रिंटर ड्राइवर में Epson Print Admin Serverless सेटिंग न करें।

2. कंट्रोल पैनल > हार्डवेयर और ध्वनि > डिवाइस और प्रिंटर चुनें।

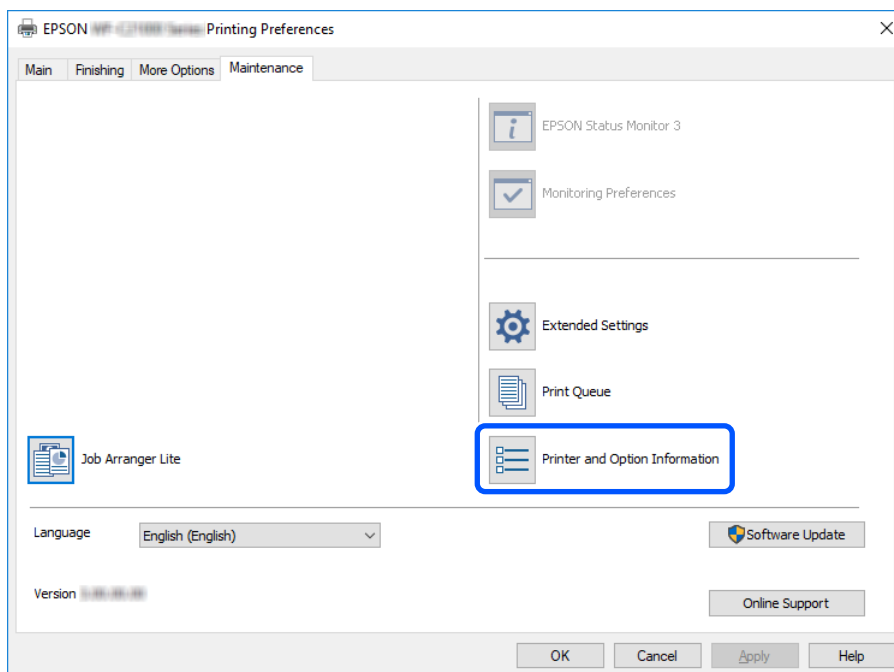
कैसे इस्तेमाल करें

कंप्यूटर से स्कैन या फ़ैक्स करना

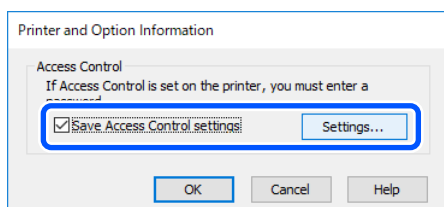
3. बनाए गए प्रिंटर कतार पर दायाँ क्लिक करें, और फिर प्रिंटिंग वरीयताएँ चुनें।



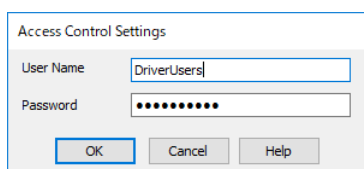
4. रखरखाव टैब > प्रिंटर और विकल्प जानकारी क्लिक करें।



5. पहुंच नियंत्रण सेटिंग सहजें चुनें, और फिर सेटिंग्स क्लिक करें।



6. उपयोगकर्ता नाम और पासवर्ड सेट करें, और फिर ठीक क्लिक करें।



कैसे इस्तेमाल करें

कंप्यूटर से स्कैन या फ़ैक्स करना

7. ठीक पर क्लिक करें।

समस्याएं सुलझाना

अपना पासवर्ड या ID नंबर भूल गए

अगर आप अपना पासवर्ड या ID नंबर भूल जाते हैं, तो अपने सिस्टम व्यवस्थापक से संपर्क करें।

प्रिंटिंग की समस्याएं

प्रिंट कार्य, कंट्रोल पैनल पर प्रदर्शित नहीं होते हैं

प्रिंटर ड्राइवर सेटिंग का उपयोग करना

प्रिंटर ड्राइवर पर आपके द्वारा सेट किया गया उपयोगकर्ता ID Epson Print Admin Serverless के लिए पंजीकृत उपयोगकर्ता ID से अलग हो सकता है। उस उपयोगकर्ता ID की जांच करें, जिसे आपने प्रिंटर ड्राइवर पर सेट किया था। विवरणों के लिए, नीचे दिए गए संबंधित जानकारी लिंक से Windows प्रिंटर ड्राइवर पर सेटिंग देखें। यदि आपके द्वारा प्रिंटर ड्राइवर पर सेट की गई उपयोगकर्ता ID सही है, तो अपने सिस्टम व्यवस्थापक से संपर्क करें।

कनेक्शन (नेटवर्क) की जांच करना

यदि आप नेटवर्क से कनेक्ट नहीं कर पा रहे हैं या नेटवर्क पर प्रिंट नहीं कर पा रहे हैं, तो अपने सिस्टम व्यवस्थापक से संपर्क करें।

सॉफ्टवेयर और डेटा की जांच करना

यदि आप बड़ा डेटा आकार छवि प्रिंट कर रहे हैं, तो कंप्यूटर की मेमोरी समाप्त हो सकती है। छवि को कम रिज़ॉल्यूशन में या छोटे आकार में प्रिंट करें।

कंप्यूटर (Windows) से प्रिंटर की स्थिति जांचना

प्रिंटर ड्राइवर के **रखरखाव** टैब पर **प्रिंट कतार** पर क्लिक करें और फिर निम्नलिखित की जांच करें।

☐ जांचें कि क्या कोई रुका हुआ प्रिंट कार्य तो नहीं है।

यदि आवश्यक हो, तो प्रिंटिंग रद्द करें।

☐ सुनिश्चित करें कि प्रिंटर ऑफ़लाइन या लंबित नहीं हो।

यदि प्रिंटर ऑफ़लाइन या लंबित हो, तो **प्रिंटर** मेनू से ऑफ़लाइन या लंबित सेटिंग साफ़ करें।

☐ **प्रिंटर** मेनू से सुनिश्चित करें कि प्रिंटर का चयन डिफ़ॉल्ट प्रिंटर के रूप में किया गया है (मेनू आइटम पर चेक मार्क होना चाहिए)।

यदि प्रिंटर का चयन डिफ़ॉल्ट प्रिंटर के रूप में नहीं किया गया है, तो इसे डिफ़ॉल्ट प्रिंटर के रूप में सेट करें।

कंप्यूटर (Mac OS) से प्रिंटर की स्थिति जांचना

□ उपयोगकर्ता सुविधा प्रतिबंध सक्षम होने पर हो सकता है कि प्रिंटर मुद्रित न करे। अपने प्रिंटर व्यवस्थापक से संपर्क करें।

□ सुनिश्चित करें कि प्रिंटर स्थिति विराम में नहीं है।

Apple मेनू > प्रिंटर और स्कैनर (या प्रिंट करें और स्कैन करें, प्रिंट करें और फ़ैक्स करें) से सिस्टम प्राथमिकता (या सिस्टम सेटिंग्स) चुनें, और फिर प्रिंटर पर डबल क्लिक करें। यदि प्रिंटर रूका हुआ हो, तो पुनः चालू करें (या प्रिंटर पुनः चालू करें) पर क्लिक करें।

प्रिंटर ड्राइवर (Mac OS) के प्रकार की जाँच करें

सुनिश्चित करें कि आपने अपने मॉडल के लिए मानक ड्राइवर चुना है।

यदि macOS Catalina (10.15) या बाद के वर्ज़न, macOS High Sierra (10.13), macOS Sierra (10.12), OS X El Capitan (10.11), OS X Yosemite (10.10), OS X Mavericks (10.9) में प्रिंट सेटिंग मेनू प्रदर्शित नहीं होता है, तो Epson प्रिंटर ड्राइवर सही ढंग से इंस्टॉल नहीं किया गया है। इसे नीचे दिए मेनू से इनेबल करें।

Apple मेनू > प्रिंटर और स्कैनर (या प्रिंट करें और स्कैन करें, प्रिंट करें और फ़ैक्स करें) से सिस्टम प्राथमिकता (या सिस्टम सेटिंग्स) चुनें, प्रिंटर को निकालें और प्रिंटर को फिर से कनेक्ट करें। प्रिंटर को जोड़ने के लिए निम्न को देखें।

[“प्रिंटर को Bonjour का उपयोग करके कनेक्ट करें” पृष्ठ 19 पर](#)

[“प्रिंटर को IPP प्रोटोकॉल का उपयोग करके कनेक्ट करें” पृष्ठ 19 पर](#)

macOS Mojave (10.14), Apple द्वारा बनाए गए एप्लिकेशंस जैसे कि TextEdit में प्रिंट सेटिंग तक नहीं पहुँच सकता है।

संबंधित जानकारी

➔ [“प्रिंटर ड्राइवर को सेट करना -Windows” पृष्ठ 13 पर](#)

प्रिंटिंग संभव नहीं है क्योंकि पुल प्रिंटिंग की सहायता से लिंक हुए प्रिंटर पर प्रिंट कार्य को नहीं चुन पा रहे हैं।

पुल प्रिंटिंग की सहायता से लिंक हुए प्रिंटर से प्रिंट करते समय, किसी प्रिंट कार्य को चुनते समय "आप इस फ़ंक्शन या कागज़ को नहीं चुन सकते हैं क्योंकि यह समर्थित नहीं है।" संदेश दिखाई दे सकता है, और प्रिंटिंग संभव नहीं हो सकती है। इस स्थिति में, निम्न सेटिंग्स की जाँच करें।

प्रिंटर ड्राइवर सेटिंग का उपयोग करना

आप उन प्रिंट सेटिंग्स के साथ प्रिंट नहीं कर सकते जो पुल प्रिंटिंग की सहायता से लिंक हुए प्रिंटर द्वारा समर्थित नहीं हैं। अपने प्रिंटर ड्राइवर के जैसा ही उसी तरह के मॉडल के प्रिंटर के बारे में और जानने के लिए *Epson Print Admin Serverless* कैसे इस्तेमाल करें देखें।

पेपर प्रकार और पेपर साइज़ सेटिंग की जाँच करें

आप उन पेपर प्रकार और साइज़ पर प्रिंट नहीं कर सकते जो पुल प्रिंटिंग की सहायता से लिंक हुए प्रिंटर द्वारा समर्थित नहीं हैं। किसी ऐसे प्रिंटर से प्रिंट करें जिसका मॉडल आपके प्रिंटर ड्राइवर के समान हो।

पृष्ठ संख्या प्रबंधन की समस्याएँ

एक संदेश प्रदर्शित होता है जो कहता है कि पर्याप्त पृष्ठ नहीं बचे हैं।

जब पृष्ठ संख्या प्रबंधन सक्षम हो, तो प्रिंट योग्य पृष्ठ खत्म हो जाने पर आप प्रिंट या कॉपी नहीं कर सकते हैं। इस स्थिति में, अपने सिस्टम व्यवस्थापक से संपर्क करें।

प्रिंटिंग रद्द करने के बाद, शेष बचे पृष्ठों की संख्या घट जाती है।

भले ही आपने प्रिंट करते समय कार्य को रद्द कर दिया हो, प्रिंटिंग शुरू होने पर शेष बचे पृष्ठों की संख्या घट जाएगी।

अन्य समस्याएं

कोई भी प्रमाणीकरण ध्वनि नहीं निकलती है भले ही कार्ड को प्रमाणीकरण डिवाइस पर पकड़ कर रखा जाए

अगर प्रिंटर, पैनल डिस्प्ले को स्लीप मोड (ऊर्जा बचत मोड) में नहीं दिखाता है, तो प्रमाणीकरण ध्वनि पैदा नहीं होगी।

परिशिष्ट

सिस्टम संबंधी अपेक्षाएँ

Windows

- ❑ यूरोप, मध्य पूर्व और अफ्रीका में

Windows 11 (64-bit) / Windows 10 (32-bit, 64-bit) / Windows 8.1 (32-bit, 64-bit) / Windows 8 (32-bit, 64-bit) / Windows 7 (32-bit, 64-bit) / Windows Server 2022 / Windows Server 2019 / Windows Server 2016 / Windows Server 2012 R2 / Windows Server 2012 / Windows Server 2008 R2 / Windows Server 2008 या इसके बाद का संस्करण

- ❑ यूरोप, मध्य पूर्व और अफ्रीका को छोड़कर

Windows 11 (64-bit) / Windows 10 (32-bit, 64-bit) / Windows 8.1 (32-bit, 64-bit) / Windows 8 (32-bit, 64-bit) / Windows 7 (32-bit, 64-bit) / Windows Vista (32-bit, 64-bit) / Windows XP SP3 or later (32-bit) / Windows XP Professional x64 Edition / Windows Server 2022 / Windows Server 2019 / Windows Server 2016 / Windows Server 2012 R2 / Windows Server 2012 / Windows Server 2008 R2 / Windows Server 2008 / Windows Server 2003 R2 / Windows Server 2003 SP2 या उसके बाद का संस्करण

Mac OS

- ❑ यूरोप, मध्य पूर्व और अफ्रीका में

Mac OS X 10.9.5 या बाद के वर्शन, macOS 11 या बाद के वर्शन

- ❑ यूरोप, मध्य पूर्व और अफ्रीका को छोड़कर

Mac OS X 10.7.0 या बाद के वर्शन, macOS 11 या बाद के वर्शन

ट्रेडमार्क

- ❑ Microsoft, Windows, Windows Server, Windows Vista, and Windows XP are trademarks of the Microsoft group of companies.
- ❑ Apple, macOS, OS X, and Bonjour are trademarks of Apple Inc., registered in the U.S. and other countries.
- ❑ सामान्य सूचना: सभी अन्य ट्रेडमार्क उनके संबंधित स्वामियों की संपत्ति हैं और उनका उपयोग केवल पहचान के उद्देश्यों करने के लिए किया जाता है।

© 2023-2025 Seiko Epson Corporation.

सावधान

- इस मैन्युअल के किसी हिस्से या संपूर्ण मैन्युअल का अनधिकृत पुनरुत्पाद सख्ती से निषिद्ध है।
- इस मैन्युअल की सामग्री और इस उत्पाद के ब्यौरे बगैर पूर्व सूचना परिवर्तित किए जा सकते हैं।
- यदि आपके पास कोई प्रश्न है, या इस मैन्युअल की सामग्री में आपको कोई गलती नजर आती है, कोई विवरण गायब है इत्यादि, तो हमारी कंपनी से संपर्क करें।
- पिछली बात के बावजूद, हम इस उत्पाद के संचालन के फलस्वरूप होने वाले किन्हीं नुकसानों या क्षतियों के लिए किसी भी स्थिति में उत्तरदायी नहीं होंगे।
- इस मैन्युअल में वर्णित तरीके के अलावा किसी भी अन्य तरीके से इस उत्पाद के संचालन, इस उत्पाद के अनुचित उपयोग, या हमारी कंपनी या हमारे आपूर्तिकर्ताओं के अलावा किसी अन्य तृतीय पक्ष द्वारा किए गए बदलावों के फलस्वरूप होने वाले किन्हीं नुकसानों या क्षतियों के लिए हम किसी भी स्थिति में उत्तरदायी नहीं होंगे।