

EPSON WF-C5890 Series

EN Start Here

FR Démarrez ici

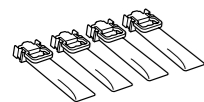
ES Para empezar

PT Começar por aqui

LV Sāciet šeit



© 2023-2025 Seiko Epson Corporation
Printed in XXXXXX



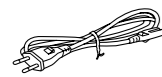
Contents may vary by location.

Le contenu varie en fonction de la localisation géographique.

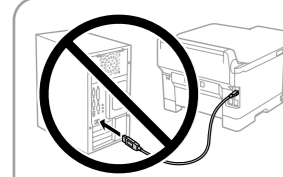
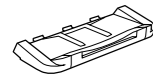
El contenido puede variar según la región.

O conteúdo pode variar dependendo da localização.

Atkarībā no atrašanās vietas, saturs var mainīties.



Windows



Do not connect a USB cable unless instructed to do so.

Ne connectez pas de câble USB à moins d'y être invité.

No conecte ningún cable USB a menos que se le indique que lo haga.

Não ligue o cabo USB a não ser que isso lhe seja solicitado.

Nepievienojiet USB vadu, ja neesat saņēmis attiecīgus norādījumus.

Setting Up the Printer

See this guide or Epson video guides for printer setup instructions. For information on using the printer, see the *User's Guide* on our Web site. Select **Support** to access the manuals.

Consultez ce guide ou les guides vidéo Epson pour obtenir les instructions de configuration de l'imprimante. Pour plus d'informations sur l'utilisation de l'imprimante, consultez le *Guide d'utilisation* sur notre site Web. Sélectionnez **Prise en charge** pour accéder aux manuels.

Consulte esta guía o las guías en vídeo de Epson para ver las instrucciones de configuración. Para obtener información sobre el uso de la impresora, consulte el *Manual de usuario* en nuestro sitio web. Seleccione **Ayuda** para acceder a los manuales.

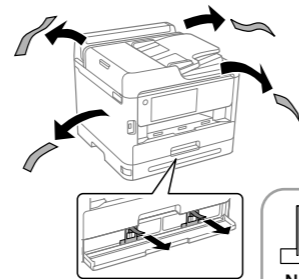
Consulte este guia ou os vídeos guias da Epson para obter instruções de configuração da impressora. Para mais informações sobre como utilizar a impressora, consulte o *Guia do Utilizador* no nosso site Web. Seleccione **Suporte** para aceder aos manuais.

Printera iestāšanās instrukcijas skatiet šajā rokasgrāmatā vai Epson video pamācībās. Informāciju par printeru lietošanu skatiet *Lietotāja rokasgrāmatā* mūsu tīmekļa vietnē. Lai piekļūtu rokasgrāmatām, atlasiet **Atbalsts**.



<https://epson.sn>

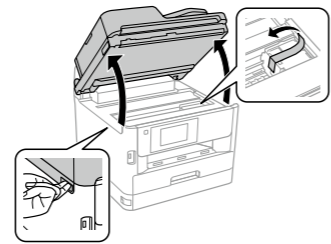
1



Remove all protective materials.
Retirez tout le matériel de protection.
Retire los materiales de protección.
Remova todos os materiais de proteção.
Noņemiet visus aizsargmateriālus.

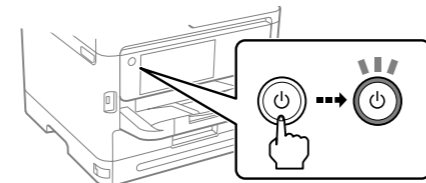
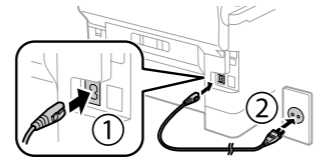
Do not dispose. Attach them when transporting.
Ne pas jeter. Attachez-les lors du transport.
No lo deseches. Colóquelo durante el transporte.
Não descartar. Fixar durante o transporte.
Neizmetiet. Transportēšanas laikā piestipriniet tos.

2



Insert the output tray.
Insérez le bac de sortie.
Inserte la bandeja de salida.
Insira o tabuleiro de saída.
Ievietojiet papīra izvades uztvērēju.

3



4



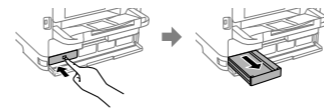
Select a language, country and time.
Choisissez une langue, le pays et l'heure.
Seleccione un idioma, país y hora.
Selecione um idioma, país e hora.
Atlasiet valodu, valsti un laiku.

5



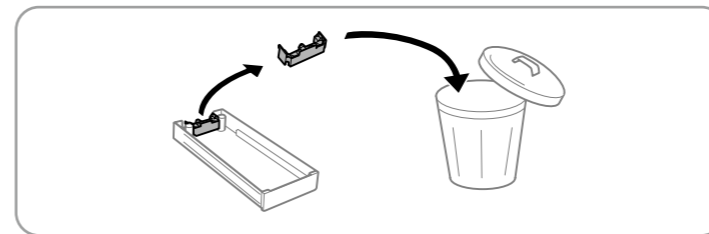
Open.
Ouvrez.
Abra.
Abrir.
Atverat.

6

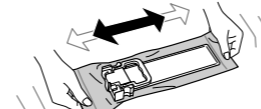


Press the BK ink tray, and then pull it out.
Appuyez sur le réceptacle d'encre BK, puis retirez-le.

Presione la bandeja de tinta negra (BK) y tire de ella.
Pressione o tabuleiro de tinta BK e puxe para fora.
Nospiediet BK tintes paliktni, un izņemiet to.



7



Shake the ink supply unit 10 times well.
Secouez bien l'unité d'alimentation encre 10 fois.

Agite bien la unidad de suministro de tinta 10 veces.
Agite bem a unidade de alimentação de tinta 10 vezes.
10 reizes stipri sakratiet tintes padeves bloku.

For the initial setup, make sure you use the ink supply units that came with this printer. Depending on your printer model, the included ink supply units may not be used as replacement ink supply units after initial setup. The initial ink supply units will be partly used to charge the print head. These ink supply units may print fewer pages compared to subsequent ink supply units.

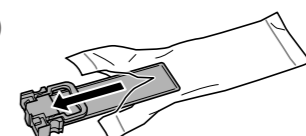
Pour la configuration initiale, assurez-vous d'utiliser les unités d'alimentation encre livrées avec cette imprimante. Selon le modèle de votre imprimante, il se peut que les unités d'alimentation encre incluses ne puissent pas être utilisées comme unités d'alimentation encre de remplacement après l'installation initiale. Les unités d'alimentation encre initiales seront partiellement utilisées pour charger la tête d'impression. Il se peut que ces unités d'alimentation encre impriment moins de pages en comparaison avec les unités d'alimentation encre ultérieures.

Para la configuración inicial, asegúrese de utilizar las unidades de suministro de tinta incluidas con esta impresora. Dependiendo del modelo de impresora, es posible que las unidades de suministro de tinta incluidas no puedan utilizarse como unidades de suministro de tinta de repuesto después de la configuración inicial. Las unidades de suministro de tinta iniciales se utilizarán parcialmente para cargar el cabezal de impresión. Estas unidades de suministro de tinta pueden imprimir menos páginas que las unidades de suministro de tinta posteriores.

Na configuração inicial, certifique-se de que utiliza as unidades de alimentação de tinta fornecidas com esta impressora. Dependendo do modelo da impressora, poderá não ser possível utilizar as unidades de alimentação de tinta incluídas como unidades de alimentação de tinta de substituição após a configuração inicial. As unidades de alimentação de tinta serão utilizadas parcialmente para carregar a cabeça de impressão. Estas unidades de alimentação de tinta poderão imprimir menos páginas em comparação com as unidades de alimentação de tinta que utilizar posteriormente.

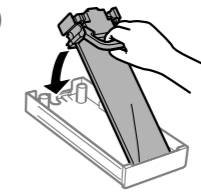
Sākotnējai uzstādīšanai, pārliecinieties, ka izmantojat printerā komplektācijā esošos tintes padeves blokus. Atkarībā no printeru modeļa komplektācijā iekļautos tintes padeves blokus pēc sākotnējās iestāšanās nedrīkst izmantot kā rezerves tintes padeves blokus. Sākotnējie tintes padeves bloki tiks daļēji izmantoti drukas galviņas uzpildei. Šie tintes padeves bloki var izdrukāt mazāk lapu, nekā sekojošie tintes padeves bloki.

8



Unpack.
Déballez.
Desempaque. Desempacotar.
Atpakoja.

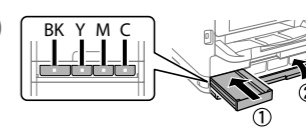
9



Fit the ink supply unit into the ink tray.
Insérez l'unité d'alimentation encre dans le bac d'encre.
Instale la unidad de suministro de tinta en la bandeja.

Encaixe a unidade de alimentação de tinta no tabuleiro de tinta.
Ievietojiet tintes padeves bloku tintes paliktnī.

10



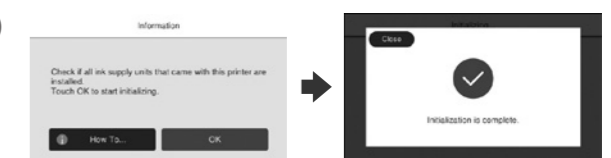
Insert and close. Insert all of the ink supply units in the order Y, M, C.
Insérez et fermez. Insérez l'ensemble des unités d'alimentation encre dans l'ordre, Y, M, C.

Introduzca y cierre. Introduzca todas las unidades de suministro de tinta en el siguiente orden: Y, M, C.

Inserir e fechar. Inserir todas as unidades de alimentação de tinta pela ordem Y, M, C.

Ievietojiet un aizveriet. Ievietojiet visus tintes padeves blokus secībā: Y, M, C.

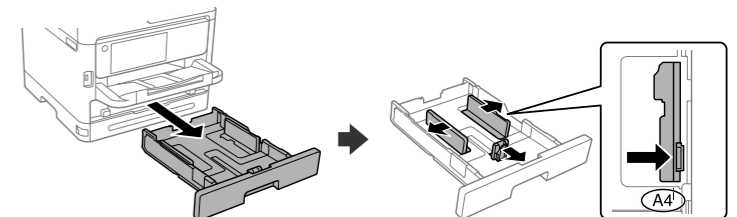
11

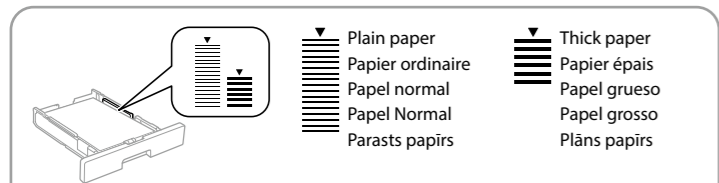
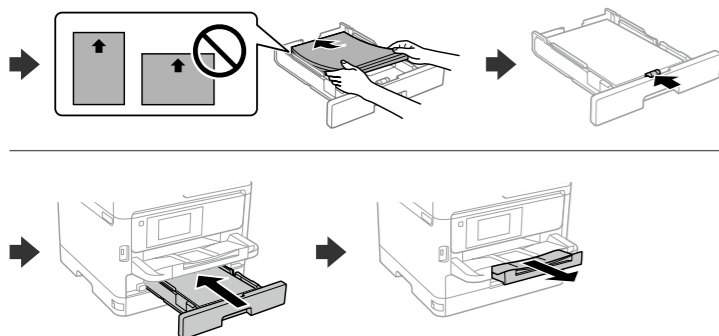


Wait until the charging is finished.
Patientez jusqu'à ce que le chargement soit terminé.
Espere hasta que finalice la carga.
Aguarde que o carregamento termine.
Gaidiet līdz uzlāde ir pabeigta.

12

Load paper in the paper cassette with the printable side facing down.
Chargez du papier dans le bac à papier avec la face imprimable tournée vers le bas.
Cargue el papel en la bandeja de papel con la cara imprimible orientada hacia abajo.
Coloque papel no alimentador de papel com a face a imprimir voltada para baixo.
Papīra kasetne ievietojiet papīru ar apdrukājamo pusi uz leju.



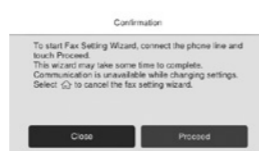


Do not load paper above the ▼ arrow mark inside the edge guide.
 Ne chargez pas le papier au-dessus de la flèche ▼ à l'intérieur du guide de bord.
 No cargue papel por encima de la marca de flecha ▼ interna de la guía para bordes.
 Não coloque documentos acima da marca de seta ▼ dentro da guia de margens.
 Ievietotā papīra kaudzītē nedrīkst būt augstāka par ▼ bultiņas zīmi malu vadotnes iekšpusē.

13 Set the paper size and paper type for the paper cassette. You can change these settings later.
 Définissez le format et le type de papier pour le bac à papier. Vous pourrez modifier ces paramètres plus tard.
 Establezca el tamaño y el tipo de papel para el cassette del papel. Puede modificar estos ajustes más adelante.
 Configure o tamanho e tipo do papel do alimentador de papel. Pode alterar estas definições mais tarde.
 Iestatiet papīra kasetne papīra izmēru un veidu. Šos iestatījumus vēlāk varat mainīt.

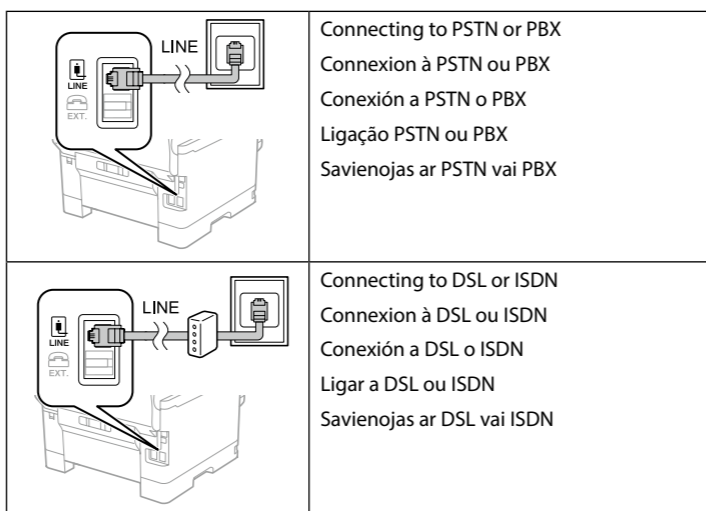
14 When the paper setting is complete, the print quality adjustment screen is displayed. Follow the on-screen instructions to perform adjustments.
 Lorsque le paramétrage du papier est terminé, l'écran de réglage de la qualité d'impression s'affiche. Suivez les instructions à l'écran pour effectuer les réglages.
 Cuando termine de configurar el papel, se mostrará la pantalla de ajuste de la calidad de impresión. Siga las instrucciones que aparecen en la pantalla para realizar los ajustes.
 Ao terminar a configuração de papel, será exibida a janela de definições de qualidade de impressão. Siga as instruções apresentadas no ecrã para efetuar ajustes.
 Kad papīra iestatījums ir pabeigts, parādās drukas kvalitātes pielāgojuma ekrāns. Lai veiktu pielāgojumus, izpildiet ekrānā redzamos norādījumus.

15 Make the fax settings. You can change these settings later. If you do not want to make settings now, close the fax settings screen.



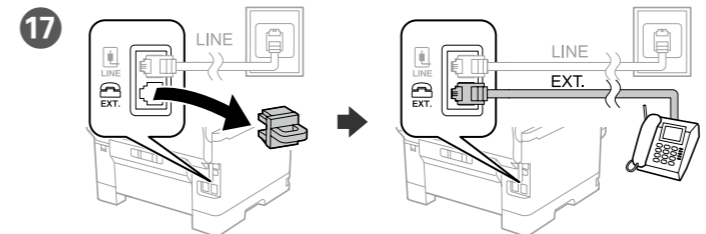
Définissez les paramètres de télécopie. Vous pourrez modifier ces paramètres plus tard. Si vous ne souhaitez pas les définir maintenant, fermez l'écran des paramètres de télécopie.
 Configure los ajustes de fax. Puede modificar estos ajustes más adelante. Si no quiere realizar ajustes ahora, cierre la pantalla de ajuste de fax.
 Defina as definições de fax. Pode alterar estas definições mais tarde. Se não pretende fazer alterações agora, feche o ecrã das definições de fax.
 Veiciet faksa iestatījumus. Šos iestatījumus vēlāk varat mainīt. Ja šobrīd nevēlaties veikt iestatījumus, aizveriet faksa iestatījumu ekrānu.

16 Connect a phone cable.
 Connectez un câble téléphonique.
 Conecte un cable de teléfono.
 Ligue um cabo de telefone.
 Pievienojiet tālruņa kabeli.



Available phone cable	RJ-11 Phone Line / RJ-11 Telephone set connection.
Câble téléphonique disponible	Connexion ligne téléphonique RJ-11 / Téléphone RJ-11.
Cable de teléfono disponible	Línea de teléfono RJ-11 / Conexión de teléfono RJ-11.
Cabo telefónico disponible	Cabo de telefone RJ-11 / Ligaçao de telefone RJ-11.
Pieejamais tālruņa kabelis	RJ-11 tālruņa līnija / RJ-11 telefona aparāta pieslēgums.

Depending on the area, a phone cable may be included with the printer, if so, use the cable.
 Selon la région, un câble téléphonique peut être fourni avec l'imprimante. Dans ce cas, utilisez-le.
 Dependiendo de la zona, podría incluirse un cable de teléfono con la impresora. En ese caso, emplee dicho cable.
 Dependendo da área, o cabo de telefone pode estar incluído com a impressora, se for o caso, utilize esse mesmo cabo.
 Atkarībā no rajona, tālruņa kabelis var tikt iekļauts komplektā ar printeri, ja tā, izmantojiet kabeli.



If you want to share the same phone line as your telephone, remove the cap and then connect the telephone to the EXT. port.
 Si vous souhaitez partager la même ligne téléphonique que votre téléphone, retirez le cache et connectez le téléphone au port EXT.
 Si desea compartir la misma línea telefónica que su teléfono, quite la tapa y conecte el teléfono al puerto EXT.
 Se quiser partilhar a mesma linha telefónica do telefone, retire a tampa e ligue o telefone à porta EXT.
 Ja vēlaties koplietot tādu pašu tālruņa līniju, kāda ir jūsu tālrunim, noņemiet vāciņu un pēc tam savienojiet tālruni EXT. pieslēgvietai.

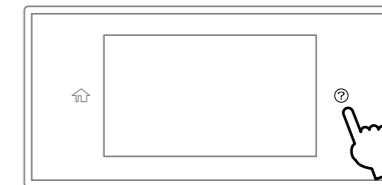
18 Connect your computer or smart device with the printer. Visit the website to install software and configure the network. Windows users can also install software and configure the network using the CD supplied.
 Connectez votre ordinateur ou périphérique intelligent à l'imprimante. Consultez le site Web pour installer le logiciel et configurer le réseau. Les utilisateurs Windows peuvent également installer le logiciel et configurer le réseau à l'aide du CD fourni.
 Conecte su ordenador o dispositivo inteligente con la impresora. Visite el sitio web para instalar el software y configurar la red. Los usuarios de Windows también pueden instalar el software y configurar la red utilizando el CD suministrado.
 Ligue o computador ou dispositivo inteligente à impressora. Visite o website para instalar software e configurar a rede. Os utilizadores Windows também podem instalar software e configurar a rede usando o CD fornecido.
 Savienojiet datoru vai viedierīci ar printeri. Apmeklējiet tīmekļa vietni, lai uzstādītu programmatūru un konfigurētu tīklu. Windows lietotāji var arī uzstādīt programmatūru un konfigurēt tīklu, izmantojot pievienoto CD.



Troubleshooting

For troubleshooting, press Ⓜ for assistance. This feature provides step by step and animation instructions for most issues such as adjusting print quality and loading paper.
 Pour le dépannage, appuyez sur Ⓜ pour l'assistance. Cette fonctionnalité fournit des instructions étape par étape et des animations pour la plupart des problèmes tels que le réglage de la qualité d'impression et le chargement du papier.
 Si necesita solucionar algún problema, pulse Ⓜ para solicitar ayuda. Esta función proporciona instrucciones paso a paso con animaciones para solucionar la mayoría de los problemas, como el ajuste de la calidad de la impresión y la carga del papel.

Para resolver problemas, presione Ⓜ para obter ajuda. Este recurso fornece instruções passo a passo e em forma de animação para a maior parte das questões, como o ajuste da qualidade de impressão e carregamento de papel.
 Lai saņemtu palīdzību saistībā ar traucējummeklēšanu, atlasiet Ⓜ. Šī funkcija sniedz detalizētus un ilustrētus norādījumus vairumā gadījumu, piemēram, saistībā ar drukas kvalitātes pielāgošanu un papīra ievietošanu.



Radio Equipment Information

For users in Europe and UK

Frequency Range	2,400–2,483.5 MHz
Plage de fréquences	5,150–5,250 MHz
Intervalo de frecuencias	5,250–5,350 MHz
Intervalo de frequência	5,470–5,725 MHz
Frekvences diapazons	
Maximum Radio-Frequency Power Transmitted	20.0 dBm (EIRP)
Puissance de radiofréquence maximale transmise	
Potencia de radiofrecuencia máxima transmitida	
Potência máxima de radiofrequência transmitida	
Maksimālā pārraidītā radiofrekvenču jauda	

General Notice: Other product names used herein are for identification purposes only and may be trademarks of their respective owners. Epson disclaims any and all rights in those marks.

Maschinenlärminformations-Verordnung 3. GPGSGV: Der höchste Schalldruckpegel beträgt 70 dB(A) oder weniger gemäß EN ISO 7779.

Das Gerät ist nicht für die Benutzung im unmittelbaren Gesichtsfeld am Bildschirmarbeitsplatz vorgesehen. Um störende Reflexionen am Bildschirmarbeitsplatz zu vermeiden, darf dieses Produkt nicht im unmittelbaren Gesichtsfeld platziert werden.

Для пользователей из России срок службы: 5 лет.

AEEE Yönetmeliğine Uygundur.

Ürünün Sanayi ve Ticaret Bakanlığınca tespit ve ilan edilen kullanma ömrü 5 yıldır.

Tüketicilerin şikayet ve itirazları konusundaki başvuruları tüketici mahkemelerine ve tüketici hakem heyetlerine yapabilir.

Üretici: SEIKO EPSON CORPORATION
 Adres: 3-5, Owa 3-chome, Suwa-shi, Nagano-ken 392-8502 Japan
 Tel: 81-266-52-3131
 Web: http://www.epson.com/

The contents of this manual and the specifications of this product are subject to change without notice.



EPSON WF-C5890 Series

LT Pradėkite čia

AR

ابدأ من هنا

ET Alusta siit

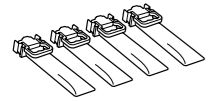
FA

از اینجا شروع کنید

TR Buradan Başlayın

SW

Anza Hapa

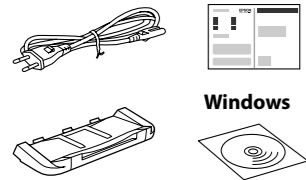


Turiny's gali skirtis priklausomai nuo vietovės. Sisu võib olenevalt asukohast erineda. İçerik konuma göre değişiklik gösterebilir.

قد تختلف المحتويات حسب الموقع.

محتوا ممکن است بسته به موقعیت مکانی متفاوت باشد.

Yaliyomo yanaweza kuwa tofauti kutegemea eneo.



Windows

Nejunkite USB laido, nebent nurodoma tai padaryti.

Ärge ühendage USB-kaablit enne vastava suunise saamist.

Sizden istenmediği sürece bir USB kablosu bağlamayın.

لا تقم بتوصيل كبل USB ما لم تكن هناك تعليمات بفعل ذلك.

كابل USB را تا زمانی که از شما خواسته نشده است متصل نکنید.

Usiunganishe kwenye kebo ya USB isipokuwa uelekezwe kufanya hivyo.

Setting Up the Printer

Spausdintuvu sąrankos instrukcijų ieškokite šiame vadove arba „Epson“ vaizdo vadovuose. Informacijos, kaip naudoti spausdintuvą, žr. *Vartotojo vadove*, skelbiamame mūsų interneto svetainėje. Vadovus rasite skiltyje **Palaikymas**.

Printeri häälustusjuhtnõid leiate sellest juhendist või Epsoni videojuhenditest. Teavet printeri kasutamise kohta vaadake *Kasutusjuhendist* meie veebisaidil. Juhendid leiate jaotisest **Tugi**.

Yazıcı kurulum talimatları için bu kılavuza veya Epson video kılavuzlarına bakın. Yazıcı kullanımı ile ilgili bilgiler için Web sitemizdeki *Kullanım Kılavuzu* bölümüne bakın. Kılavuzlara erişmek için **Destek** seçeneğini seçin.

راجع هذا الدليل أو أدلة Epson بالفيديو للاطلاع على تعليمات إعداد الطابعة. للحصول على معلومات بشأن استخدام الطابعة، راجع دليل المستخدم الموجود على موقعنا الإلكتروني. حدد الدعم للوصول إلى أدلة الاستخدام.

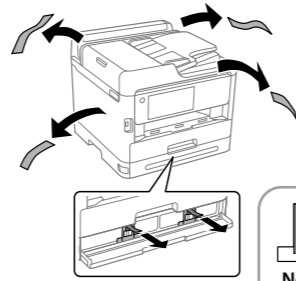
جهت اطلاع از دستورالعمل‌های تنظیم چاپگر، این راهنما یا راهنمای ویدیویی Epson را ملاحظه نمایید. جهت کسب اطلاعات درباره کار با چاپگر، راهنمای کاربر را در وبسایت ما ملاحظه کنید. برای دسترسی به دفترچه‌های راهنما، گزینه پشتیبانی را انتخاب کنید.

Tazama mwongozo huu au mwongozo ya video ya Epson kwa maagizo ya usanidi wa printa. Kwa maelezo kuhusu matumizi ya kichapishi, tazama *Mwongozo wa Mtumiaji* kwenye Tovuti yetu. Teua Auni ili kufikia mwongozo.



<https://epson.sn>

1



Nuimkite visas apsaugines medžiagas. Eemaldage kõik kaitsematerjalid. Tüm koruyucu malzemeleri çıkartın.

أزّل جميع المواد الواقية.

تمام مواد محافظتی را جدا کنید.

Toa nyenzo zote za kuinga.

Neišmeskite. Pritvirtinkite jas transportuodami.

No lo deseeche. Colóquelo durante el transporte.

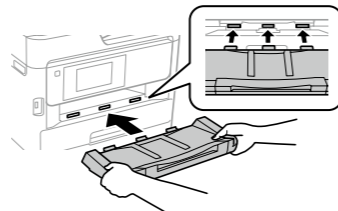
Atmayın. Taşırken onları takın.

لا تتخلص منها. استخدمها عند النقل.

آن‌ها را دور نیندازید. هنگام جابجایی آن‌ها را بچسبانیید.

Usitupe. Ziambatishe unaposafirisha.

2



Įdėkite išvesties dėklą.

Sisestage väljastussalv.

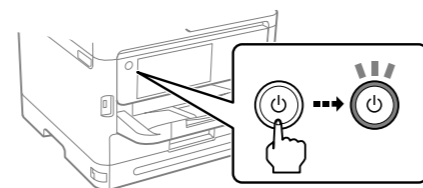
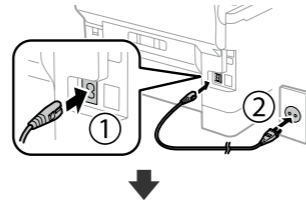
Çıkış tepsisini yerleştirin.

أدخل درج الإخراج.

سینی خروجی را قرار دهید.

Ingiza trei towe.

3



4



Pasirinkite kalbą, šalį ir laiką.

Valige keel, riik ja aeg.

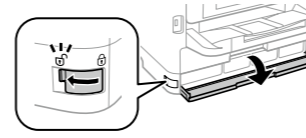
Dil, ülke ve zamanı seçin.

حدد اللغة والبلد والوقت.

زبان، کشور و زمان را انتخاب کنید.

Teua lugha, nchi na saa.

5

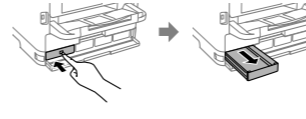


Atidaryti. Avage. Ačin.

افتح. باز کنید.

Fungua.

6



Paspauskite BK rašalo dėklą, tada jį ištraukite.

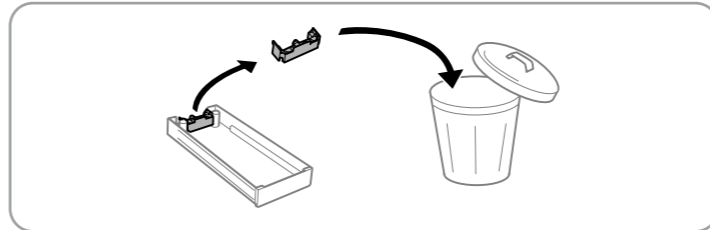
Vajutage tindisahtlit BK ja tõmmake see siis välja.

BK mürekkep tepsisine bastırın ve ardından dışarı çekin.

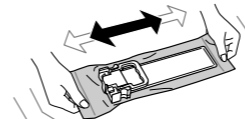
اضغط على درج الحبر BK، ثم اسحبها للخارج.

سینی جوهر BK را فشار دهید و به بیرون بکشید.

Bofya trei ya wino ya BK, kisha uivurute.



7



10 kartų gerai pakratykite rašalo tiekimo talpyklą.

Raputage tindivarusseadet tugevalt 10 korda.

Mürekkep besleme ünitesini 10 kere iyice çalkalayın.

قم برج وحدة تزويد الحبر جيدًا مرارًا 10 مرات.

توزیع کننده جوهر را 10 بار خوب تکان دهید.

Tikisa vizuri kitengo cha kutoa wino mara 10.

Pirminei sąrankai būtina naudokite su šiuo spausdintuvu pateiktas rašalo tiekimo talpyklas. Atsižvelgiant į jūsų turimą spausdintuvo modelį, panaudojus komplekte esančias rašalo tiekimo talpyklas pradinėi sąrankai, jų vėliau vietoje keičiamųjų rašalo tiekimo talpyklų naudoti negalima. Pradinės rašalo tiekimo talpyklos bus iš dalies naudojamos spausdinimo galvutei įkrauti. Su šiomis rašalo tiekimo talpyklomis gali būti atspausdinta mažiau puslapių, palyginti su vėlesnėmis rašalo tiekimo talpyklomis.

Esmasel seadistamisel kasutage kindlasti tindivarusseadmeid, mis on printeriga kaasas. Sõltuvalt printeri mudelist ei pruugi kaasasolevad tindivarusseadmed olla pärast printeri esmast kasutuselevõttu olla vahetamiseks kasutatavad. Algne tindivarusseadmeid kasutatakse osaliselt prindipea laadimiseks. Nende tindivarusseadmetega võidakse printida vähem lehekülgi kui järgmiste tindivarusseadmetega.

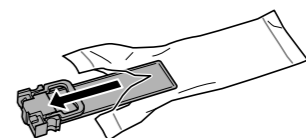
Ilk kurulumda, bu yazıcıyla birlikte verilen mürekkep besleme ünitelerini kullandığınızdan emin olun. Yazıcınızın modeline bağlı olarak, dahil edilen mürekkep besleme üniteleri ilk kurulumdan sonra yedek mürekkep besleme üniteleri olarak kullanılamayabilir. İlk mürekkep besleme üniteleri kısmen baskı kafasını doldurmak için kullanılacaktır. Bu mürekkep besleme üniteleri, sonradan kullanılacak mürekkep besleme ünitelerine kıyasla daha az sayfa yazdıracaktır.

بالنسبة للإعداد الأولي، تأكد من استخدام وحدات تزويد الحبر المرفقة بهذه الطابعة. حسب طراز الطابعة، قد لا تُستخدم وحدات تزويد الحبر المرفقة كوحدة تزويد حبر بديلة بعد الإعداد الأولي. ستُستخدم وحدات تزويد الحبر الأولية جزئيًا لشحن رأس الطابعة. قد تطبع وحدات تزويد الحبر هذه صفحات أقل مقارنة بوحدات تزويد الحبر اللاحقة.

برای تنظیمات اولیه، مطمئن شوید که از توزیع کننده های جوهری استفاده می کنید که همراه چاپگر است. بسته به مدل چاپگر، توزیع کننده جوهر همراه با دستگاه ممکن است تا بعد از تنظیم و راه اندازی اولیه به عنوان توزیع کننده جوهر جایگزین استفاده نشود. مقداری از محتوای توزیع کننده های جوهر اولیه برای شارژ هد چاپ مورد استفاده قرار می گیرد. این توزیع کننده های جوهر ممکن است در مقایسه با توزیع کننده های جوهر بعدی، صفحات کمتری را چاپ کنند.

Kwa usanidi wa kwanza, hakikisha umetumia vitengo vya kutoa wino vilivyokuja na kichapishi. Kulingana na modeli ya kichapishi chako, vitengo vya kutoa wino vilivyojumuishwa huenda visitumiwe kuchukua nafasi ya vitengo vya kutoa wino baada ya usanidi wa kwanza. Vitengo vya kwanza vya kutoa wino vitatumika kidogo kuchaji kichwa cha kichapisha. Vitengo hivi vya kutoa wino vinaweza kuchapisha kurasa chache kulinganishwa na vitengo vya baadaye vya kutoa wino.

8



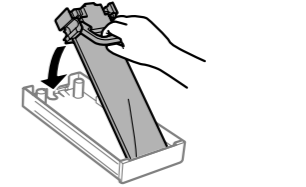
Išpakuokite. Pakkige lahti. Boşaltın.

أفرغ المحتوى.

از محفظه بیرون بیاورید.

Fungua.

9



Įdėkite rašalo tiekimo talpyklą į rašalo dėklą.

Paigaldage tindivarusseade tindisahtlisse.

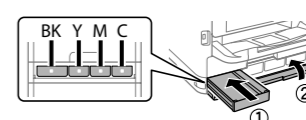
Mürekkep besleme ünitesini mürekkep tepsisine yerleştirin.

ركب وحدة تزويد الحبر في درج الحبر.

توزیع کننده جوهر را درون محفظه جوهر قرار دهید.

Weka kitengo cha kutoa wino kwenye trei ya wino.

10



Įdėkite ir uždarykite. Įdėkite visas rašalo tiekimo talpyklas tokia tvarka: Y, M, C.

Sisestage ja sulgege. Sisestage kõik tindivarusseadmed järjekorras: Y, M, C.

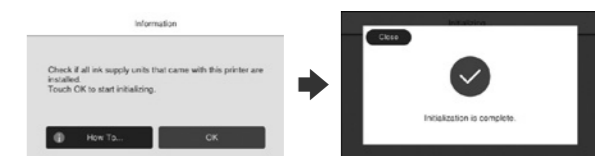
Takın ve kapatın. Tüm mürekkep besleme ünitelerini Y, M, C sırasıyla takın.

أدخل الورق ثم أغلق الدرج. أدخل جميع وحدات تزويد الحبر بالترتيب C و M و Y.

قرار دهید و ببندید. تمام توزیع کننده‌های جوهر را به ترتیب C و M و Y قرار دهید.

Ingiza na ufunge. Ingiza vitengo vyote vya kutoa wino kwa utaratibu wa Y, M, C.

11



Palaukite, kol bus baigtas įkrovimas.

Oodake, kuni laadimine on lõppenud.

Dolum bitene kadar bekleyin.

انتظر حتى انتهاء الشحن.

تا زمان که شارژ تمام شود منتظر بمانید.

Subiri hadi ikamilishe kuchaji.

12

Popierį į popieriaus kasetę dėkite taip, kad spausdinamoji pusė būtų nukreipta į apačią.

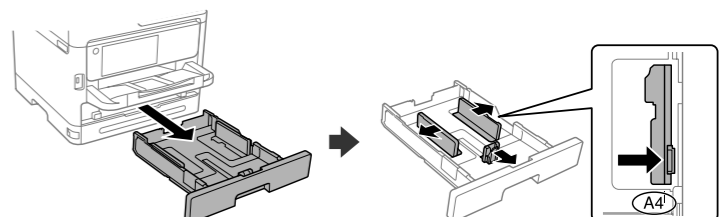
Laadige paber paberikassetti prinditav külg allpool.

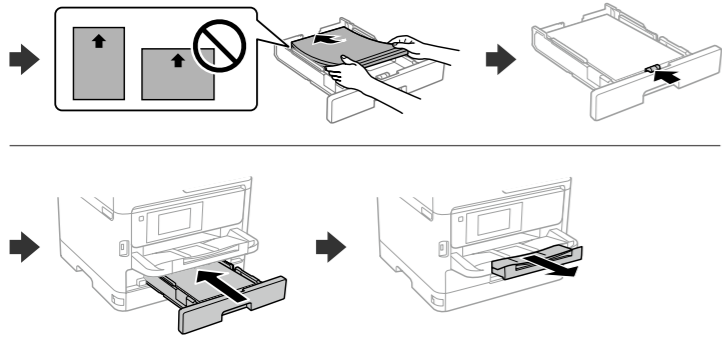
Kağıt kasetine, yazdırılabilir tarafı aşağıya bakar şekilde kağıt yükleyin.

قم بإدراج الورق في درج الورق على أن يكون الجانب المراد طباعته مواجهًا لأسفل.

کاغذ را در کاست کاغذ بگذارید در حالی که طرف قابل چاپ آن رو به پایین باشد.

Pakia karatasi kwenye kaseti ya karatasi eneo la kuchapishwa likiangalia chini.





Paprastas popierius
Tavapaber
Düz kağıt

ورق فارغ
كاغذ ساده
Karatasi tupu

Storas popierius
Paks paber
Kalın kağıt

ورق سمیک
كاغذ ضخیم
Karatasi nene

Nedėkite popieriaus aukščiau už rodyklės ▼ ženklą krašto kreipiančiojoje. Ąrge laadige paberit servajuhiku sisekūljel olevast noolemārgist ▼ kōrgemale. Kağıdı kenar kılavuzu içindeki ▼ ok işaretini aşmayacak şekilde yükleyin.

لا تُحمل ورقًا أعلى علامة السهم ▼ داخل موجه الحافة. Ąرge laadige paberit servajuhiku sisekūljel olevast noolemārgist ▼ kōrgemale. Kağıdı kenar kılavuzu içindeki ▼ ok işaretini aşmayacak şekilde yükleyin.

كاغذ را بالاتر از علامت فلش ▼ در داخل گیره نگهدارنده لبه پر نکنید. Usipakie karatasi juu ya alama ya mshale wa ▼ ndani ya mwongozo wa ukingo.

13 Pagal popieriaus kasetę nustatykite popieriaus dydį ir tipą. Vėliau šias nuostatas galėsite pakeisti. Määrake paberikasseti paberiformaat ja -tüüp. Saate neid sätteid hiljem muuta. Kağıt kaseti için kağıt boyutunu ve türünü ayarlayın. Bu ayarları daha sonra deęiřtirebilirsiniz. Eđn ģım الورق ونوعه المناسب لدرج الورق. ويمكن تغيير هذه الإعدادات لاحقًا. اندازہ کاغذ و نوع کاغذ قرار داده شده در کاست کاغذ را تنظیم کنید. می‌توانید بعداً این تنظیمات را تغییر دهید. Weka ukubwa wa karatasi na aina ya karatasi kwa kaseti ya karatasi. Unaweza kubadilisha mipangilio hii baadaye.

14 Kai popieriaus nustatymas baigtas, rodomas spausdinimo kokybės reguliavimo ekranas. Atlikdami koregavimus vadovaukitės ekrane pateikiamomis instrukcijomis. Kui paberiseadistus on lõpetatud, kuvatakse prindikvaliteedi kohandamise kuva. Jārgige kohanduste tegemiseks ekraanil kuvatud juhtnõore. Kağıt ayarı tamamlandığında, baskı kalitesi ayar ekranı görüntülenir. Ayarları yapmak için ekrandaki talimatları izleyin. عند اكتمال إعداد الورق، يتم عرض شاشة ضبط جودة الطباعة. اتبع التعليمات التي تظهر على الشاشة لإجراء عمليات الضبط. پس از پایان تنظیمات کاغذ، صفحه تنظیم کیفیت چاپ نمایش داده می‌شود. برای اعمال تنظیمات، دستورالعمل‌های روی صفحه را دنبال کنید.

Mpangilio wa karatasi ukiwa kamili, skrini ya urekebishaji wa ubora wa uchapishaji itaonyeshwa. Fuata maagizo kwenye skrini ili kufanya marekebisho.

15 Atlikite fakso nustatymus. Vėliau šias nuostatas galėsite pakeisti. Jei dabar nenorite atlikti nustatymų, uždarykite fakso nustatymų ekraną.

Määrake faksisätteid. Saate neid sätteid hiljem muuta. Kui te ei soovi neid sätteid kohe teha, siis sulgege faksikuva.

Faks ayarlarını yapın. Bu ayarları daha sonra deęiřtirebilirsiniz. Ayarları řimdi yapmak istemiyorsanız, faks ayarları ekranını kapatın.

اضبط إعدادات الفاكس. ويمكن تغيير هذه الإعدادات لاحقًا. إذا كنت لا تريد ضبط الإعدادات الآن. فأغلق شاشة إعدادات الفاكس.

تنظیمات نمابر را انجام دهید. می‌توانید بعداً این تنظیمات را تغییر دهید. اگر نمی‌خواهید همین حالا تنظیمات را انجام دهید، صفحه تنظیمات نمابر را ببندید.

Fanya mipangilio ya faksi. Unaweza kubadilisha mipangilio hii baadaye. Ikiwa hutaki kufanya mipangilio sasa, funga skrini ya mipangilio ya faksi.

16 Prijunkite telefono kabelį. Ūhendage telefonikaabel. Bir telefon kablosu baęlayın. وصل كبل الهاتف. يك كابل تلفن وصل کنید.

Prisijungimas prie PSTN arba PBX
PSTN-i vōi PBX-iga ūhendamine
PSTN veya PBX'e baęlantı

التوصيل بـ PSTN أو PBX
اتصال به PSTN یا PBX

Kuunganisha kwenye PSTN au PBX

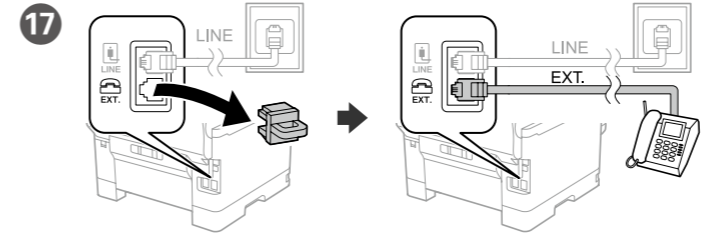
Prisijungimas prie DSL arba ISDN
DSL-i vōi ISDN-iga ūhendamine
DSL veya ISDN'ye baęlantı

التوصيل بـ DSL أو ISDN
اتصال به DSL یا ISDN

Kuunganisha kwenye DSL au ISDN

Turimas telefono kabelis	RJ-11 telefono linijos / RJ-11 telefono aparato jungtis.
Saadaval telefonikaabel	RJ-11 telefoniliini / RJ-11 telefonikomplekti ūhendus.
Kullanılabilir telefon kablosu	RJ-11 Telefon Hattı / RJ-11 Telefon seti baęlantısı.
كبل الهاتف المتاح	خط الهاتف / توصيل جهاز الهاتف RJ-11.
كابل تلفن موجود	خط تلفن RJ-11 / ست اتصال تلفنى RJ-11.
Kebo ya simu inayopatikana	Laini ya Simu ya RJ-11 / Muunganisho wa seti ya simu ya RJ-11.

Priklausomai nuo vietovės, telefono kabelis gali būti pridėtas prie spausdintuvo, jei taip, naudokite řį kabelį. Telefonikaabel vōib olenevalt asukohast printeriga kaasas olla, kui on, siis kasutage seda. Bölgeye baęlı olarak birlikte bir telefon kablosu dahil edilebilir, dahil edildiyse kabloyu kullanın. قد يتم تضمين كبل هاتف مع الطابعة حسب المنطقة، وإذا كان الأمر كذلك، فاستخدم الكبل. بسته به منطقه، ممکن است كابل تلفن همراه چاپگر باشد؛ در این صورت، از آن كابل استفاده کنید. Kutegemea eneo, kebo ya simu inaweza kujumuishwa kwenye kichapishi, iwapo ipo, tumia kebo hiyo.



Jei norite naudotis ta pačia telefono linija kaip ir telefonas, nuimkite dangtelį ir prijunkite telefoną prie EXT. prievado.

Kui soovite kasutada telefoniga sama telefoniliini, eemaldage kate ja ūhendage telefon porti EXT.

Telefonunuzla aynı telefon hattını kullanmak istiyorsanız, kapaęı çıkartın ve ardından telefonu EXT. baęlantı noktasına baęlayın.

إذا كنت ترغب في مشاركة خط الهاتف نفسه مع هاتفك، فقم بإزالة الغطاء ثم توصيل الهاتف بمنفذ EXT. اگر می‌خواهید از خط تلفن یکسانی برای تماس تلفنی و چاپگر استفاده کنید، درپوش را جدا کنید و تلفن را به درگاه EXT. متصل کنید.

Iwapo unataka kushiriki laini hiyo ya simu sawa na simu yako, ondoa kifuniko na kisha uunganishe simu kwenye kituo cha EXT.

18 Prijunkite kompiuterį arba išmanųjį įrenginį prie spausdintuvo. Apsilankykite svetainėje, kad įdiegtumėte programinę įrangą ir sukonfigūruotumėte tinklą. „Windows“ naudotojai taip pat gali įdiegti programinę įrangą ir sukonfigūruoti tinklą naudodami pridėdamą kompaktinį diską. Ūhendage arvuti vōi nutiseade printeriga. Tarkvara installimiseks ja vōrgu konfigureerimiseks külastage veebisaiti. Windowsi kasutajad saavad tarkvara installida ja vōrgu konfigureerida ka lisatud CD abil. Bilgisayarınızı veya akıllı cihazınızı yazıcıya baęlayın. Yazılımı indirmek ve aęı yapılandırmak için web sitesini ziyaret edin. Ayrıca Windows kullanıcıları da, temin edilen CD ile yazılımı yükleyebilir ve aęı yapılandırabilir.

وصل الكمبيوتر أو الجهاز الذكي بالطابعة. يمكنك زيارة موقع الويب لتثبيت البرنامج وتكوين الشبكة. يمكن لمستخدمي Windows أيضًا تثبيت البرامج وتكوين الشبكة باستخدام القرص المضغوط المرفق. رایانه یا دستگاه هوشمند خود را به چاپگر متصل کنید. برای نصب نرم‌افزار و پیکربندی شبکه به وبسایت مراجعه کنید. کاربران Windows همچنین می‌توانند برای نصب نرم‌افزار و پیکربندی شبکه از CD ارائه‌شده استفاده کنند.

Unganisha kompyuta yako au kifaa chako mahiri kwenye kichapishi. Tembelea tovuti ili kusakinisha programu na kusanidi mtandao. Watumiaji wa Windows pia wanaweza kusakinisha programu na kusanidi mtandao kwa kutumia CD iliyotolewa.



Troubleshooting

Norėdami pašalinti trikdžius, paspauskite ② pagalbos mygtuką. Naudojant řią funkciją pateikiami išsamūs animuoti nurodymai, susiję su dauguma klausimų, pvz., kaip pakoreguoti spausdinimo kokybę ir kaip įdėti popierių.

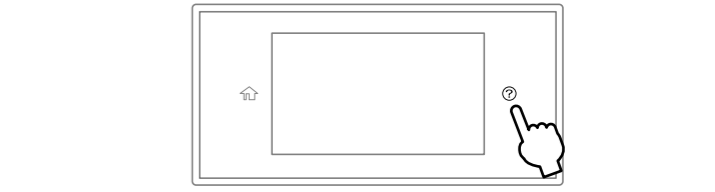
Törkeotsinguks vajutage nuppu ②. See funktsioon pakub üksikasjalikke ja animeeritud juhtnõore enamiku toimingute kohta, nagu prindikvaliteedi reguleerimine, paberi laadimine jne.

Sorun giderme üzerine destek almak için ② üzerine basın. Bu özellik, yazdırma kalitesini ayarlama ve kağıt yükleme gibi çoęu sorun için adım adım ve hareketli talimatlar sağlar.

لاستكشاف الأخطاء وإصلاحها، اضغط على ② للحصول على المساعدة. تُوفر هذه الميزة إرشادات مفصلة مقدمة في شكل رسوم لمعظم المشكلات التي قد تواجهك مثل ضبط جودة الطباعة وتحميل الورق.

برای عیب‌یابی ② را جهت مشاهده راهنمایی فشار دهید. این ویژگی دستورالعمل‌های مرحله به مرحله و انیمیشنی در رابطه با اغلب مشکلات از قبیل تنظیم کیفیت چاپ و بارگذاری کاغذ ارائه می‌کند.

Ili kutatua hitilafu, bonyeza ② ili kupata usaidizi. Kipengele hiki hutoa hatua kwa hatua na maagizo ya uhuishaji kwa masuala mengi kama vile kurekebisha ubora wa chapisho na kupakia karatasi.



Radio Equipment Information

For users in Europe and UK	
Dažnio diapazonas	2,400–2,483.5 MHz
Sagedusvahemik	5,150–5,250 MHz
	5,250–5,350 MHz
	5,470–5,725 MHz
Maksimali radijo dažnio perdavimo galia	20.0 dBm
Maksimaalne edastatav raadiosageduslik võimsus	(EIRP)

Türkiye'deki kullanıcılar için	
XBK3 ile başlayan seri numaraları	
Frekans Aralığı	2400–2483,5 MHz
İletilen En Yüksek Radyo Frekansı Gücü	20,0 dBm (EIRP)

XBK2 ile başlayan seri numaraları	
Frekans Aralığı	2400–2483,5 MHz
	5150–5250 MHz
	5250–5350 MHz
	5470–5725 MHz
İletilen En Yüksek Radyo Frekansı Gücü	20,0 dBm (EIRP)