

# دليل شبكة الاتصال

---

---

## المحتويات

## مقدمة

المشكلات الخاصة بنظام التشغيل.	32
جدول وظائف IPv4/IPv6.	32
Mac OS X.	33
iOS.	34
Android.	34
مشكلات البرامج.	34
ظهور مربع حوار الطلب الهاتفي أثناء الطباعة باستخدام EpsonNet Print.	34
إلغاء حظر برامج Epson.	34
مشكلات أخرى.	35
يتعذر على المنتج إعداد خدمات الشبكة، أو يتعذر عليه فجأة استخدام خدمات الشبكة.	35

## حقوق الطبع والتراخيص لمزايا الشبكة

حقوق النشر والعلامات التجارية والتراخيص.	36
معلومات - الرمز البريدي، حقوق النشر والتراخيص.	36
ترخيص البرامج ذات المصدر المفتوح.	37

إشعارات.	3
حول هذا الدليل.	3
التنبيهات والمعلومات المهمة والملاحظات.	3
إصدارات أنظمة التشغيل.	3
أساسيات الشبكة.	4
شبكة Wi-Fi (لاسلكية).	4
شبكة إيثرنت (السلوكية).	6

## استخدام المنتج عبر الشبكة

من أجهزة الشبكة.	7
Windows.	7
Mac OS X.	9
الهاتف الذكي أو الجهاز اللوحي.	11
من لوحة التحكم بالمنتج.	12
معالج إعداد Wi-Fi.	12
Wi-Fi Protected Setup (WPS).	13
الاتصال المباشر.	13
Wi-Fi Direct.	14
وضع Ad Hoc.	15
خدمة Epson Connect.	20
صفحة ويب مضمنة في المنتج.	21
Web Config.	21
الوصول إلى Web Config.	21

## استكشاف الأخطاء وإصلاحها

تلميحات لحل مشكلات الشبكة.	23
طباعة تقرير التحقق من اتصال الشبكة.	23
عرض حالة الشبكة وطباعة أوراق حالة الشبكة.	23
تعطيل إعدادات Wi-Fi وتثبيتها.	23
تحديث البرنامج الثابت للمنتج.	24
التحقق من الاتصال باستخدام الأمر Ping.	24
مشاكل الإعداد.	26
الاتصال بـ Wi-Fi.	26
الاتصال بـ Wi-Fi Direct.	27
الاتصال بإيثرنت.	28
الاتصال بإيثرنت أو Wi-Fi.	29
مشكلات الطباعة.	29
جهاز الكمبيوتر متصل بـ Wi-Fi.	29
جهاز الكمبيوتر المتصل بالإيثرنت.	30
جهاز الكمبيوتر متصل بالإيثرنت أو Wi-Fi.	30
الهاتف الذكي أو الجهاز اللوحي.	31
مشكلات المسح الضوئي.	31
الاتصال بإيثرنت أو Wi-Fi.	31

## مقدمة

### إشعارات

#### حول هذا الدليل

- يعتبر دليل شبكة الاتصال دليلاً عاماً للمنتجات المجهزة بوظائف الشبكة. لاحظ ما يلي عند استخدام هذا الدليل.
- قد تختلف الأجهزة والوظائف المتوفرة، مثل شاشة LCD ووظائف Wi-Fi/إيثرنت ووظائف المساحة الضوئية، حسب منتجك.
- لقطات الشاشة لشاشة LCD والبرامج المستخدمة في هذا الدليل هي أمثلة عامة. قد تختلف القوائم وأسماء الأزرار ولقطات الشاشة حسب منتجك.
- محتويات هذا الدليل ومواصفات هذا المنتج عرضة للتغيير دون إشعار.

#### التنبيهات والمعلومات المهمة والملاحظات

تتم الإشارة إلى التنبيهات والمعلومات المهمة والملاحظات الواردة في هذا الدليل كما يلي وتنطوي على المعنى التالي.

**التنبيه** 

يتعين اتباعه بعناية لتجنب الإصابة.

**المعلومات المهمة** 

يتعين مراعاتها لتجنب تلف الجهاز.

**الملاحظة**

تشتمل على تلميحات مفيدة وقيود خاصة بتشغيل المنتج.

#### إصدارات أنظمة التشغيل

تم استخدام الاختصارات التالية في هذا الدليل.

- يشير نظام التشغيل Windows 8 إلى Windows 8 و Windows 8 Pro.
- يشير Windows 7 إلى Windows 7 Home Basic و Windows 7 Home Premium و Windows 7 Professional و Windows 7 Ultimate.
- يشير Windows Vista إلى Windows Vista Home Basic Edition و Windows Vista Home Premium Edition و Windows Vista Business Edition و Windows Vista Enterprise Edition و Windows Vista Ultimate Edition.
- يشير Windows XP إلى Windows XP Home Edition و Windows XP Professional x64 Edition و Windows XP Professional.
- يشير Mac OS X إلى Mac OS X 10.5.8، Mac OS X 10.6.x، 10.7.x، 10.8.x.

## أساسيات الشبكة

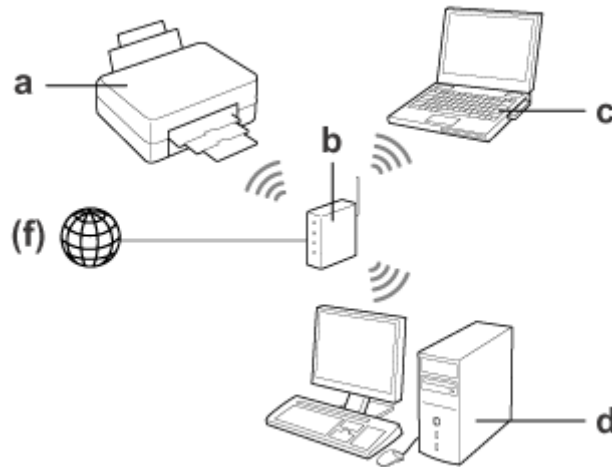
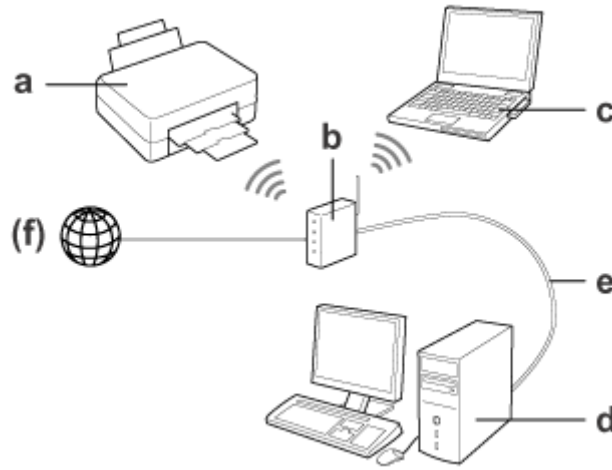
أنواع اتصالات الشبكة المذكورة في هذا الدليل محددة على النحو التالي. قد لا تتوفر جميع أنواع الاتصالات حسب نوع منتجك.

### شبكة Wi-Fi (لاسلكية)

هناك ثلاثة أنواع من اتصال Wi-Fi؛ وضع البنية الأساسية (الاتصال من خلال موجة أو نقطة وصول)، و Wi-Fi Direct (الاتصال مباشرة مع الأجهزة وبدون استخدام نقطة وصول)، و Ad Hoc.

### وضع البنية الأساسية (للاتصال عن طريق نقطة الوصول)

في Infrastructure mode (البنية الأساسية)، يمكن لأجهزة الكمبيوتر السلكية واللاسلكية الاتصال عبر نقطة الوصول (مثل الموجه اللاسلكي) لإرسال البيانات إلى واجهة الشبكة.



a. المنتج

b. موجه لاسلكي (أو نقطة وصول)

## مقدمة

c. كمبيوتر مزود بواجهة Wi-Fi (مضمنة أو مضافة عبر بطاقة USB/PC وما إلى ذلك)

d. كمبيوتر مزود بمنفذ شبكة محلية أو واجهة Wi-Fi

e. كابل إيثرنت (عند توصيل الكمبيوتر والموجه اللاسلكي مباشرة)

f. وصول إلى الإنترنت

### Wi-Fi Direct (للاتصال دون استخدام نقطة وصول)

استخدام المنتج في بيئة لاسلكية بدون نقطة وصول هو استخدام Wi-Fi Direct اتصال.

إذا كان المنتج يتميز بوظيفة Wi-Fi Direct، يمكنك توصيل المنتج بشكل لاسلكي دون استخدام نقطة وصول.

لمزيد من التفاصيل، انظر "Wi-Fi Direct" في الصفحة 14.



a. المنتج (وظيفة Wi-Fi Direct المدمجة)

b. كمبيوتر (بواجهة Wi-Fi) أو جهاز Wi-Fi

### وضع Ad Hoc (للاتصال دون استخدام نقطة وصول)

الطريقة الأخرى لاستخدام المنتج في بيئة لاسلكية دون الحاجة إلى نقطة وصول (موجه لاسلكي، وما إلى ذلك) هي استخدام وضع Ad Hoc. لمزيد من التفاصيل، انظر "وضع Ad Hoc" في الصفحة 15.

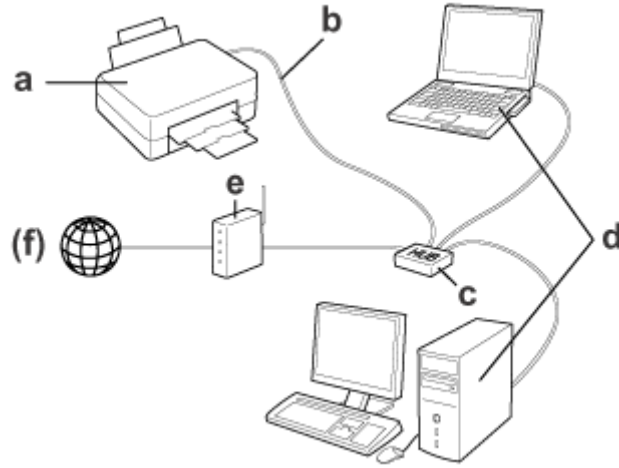


a. المنتج

b. كمبيوتر مزود بواجهة Wi-Fi (مضمنة أو مضافة عبر بطاقة USB/PC وما إلى ذلك)

## شبكة إيثرنت (السلكية)

للحصول على اتصال شبكة سلكية، قم بتوصيل موجه/موزع بالمنتج باستخدام كابل إيثرنت.



الأجهزة الضرورية للشبكة السلكية

a. المنتج

b. كابل إيثرنت

c. محور إيثرنت

d. كمبيوتر مزود بمنفذ شبكة محلية

e. موجه

f. وصول إلى الإنترنت

## استخدام المنتج عبر الشبكة

### من أجهزة الشبكة

يصف هذا النوع كيفية تشغيل منتجك من أجهزة الشبكة التي تستخدم أنظمة التشغيل Windows، Mac OS X، وiOS، وAndroid. فيما يلي توضيح لإعدادات الشبكة الموصى بها لكل جهاز.

❑ في نظام التشغيل Windows: استخدام قرص البرامج أو المثبت من موقع ويب Epson.

❑ نظام التشغيل Mac OS X: استخدام EpsonNet Printer Setup من موقع ويب Epson.

❑ iOS وAndroid: استخدام لوحة التحكم بالمنتج.

راجع الأقسام التالية لمزيد من التفاصيل حول كل نظام تشغيل.

## Windows

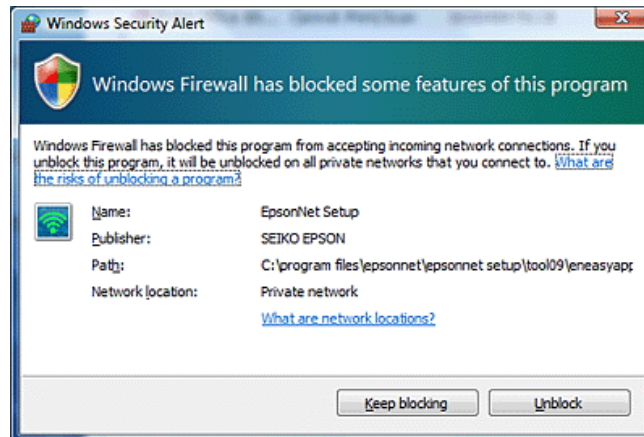
### الإعداد باستخدام قرص برامج المنتج

لاستخدام منتجك من جهاز كمبيوتر يعمل بنظام التشغيل Windows، قم بالإعداد باستخدام قرص البرامج الخاص بالمنتج. يمكنك أيضاً استخدام قرص البرامج إذا كنت ترغب في استخدام المنتج من كمبيوتر آخر أو تغيير المنتج من اتصال USB إلى اتصال شبكة.

إذا كان جهاز الكمبيوتر لا يحتوي على محرك أقراص CD/DVD، يمكنك تنزيل المثبت من موقع ويب Epson الإقليمي.

#### ملاحظة:

- ❑ قبل بدء الإعداد لجهاز كمبيوتر، تحقق من عمل أجهزة الشبكة مثل الموجه أو المحول اللاسلكي أو الموزع بشكل صحيح، وقم بإخراج بطاقة الذاكرة من المنتج.
- ❑ عند ظهور شاشة تحذير الأمان الخاصة بنظام التشغيل أو التطبيق الخاص بك، انقر فوق **Unblock** (إلغاء الحظر) أو **Allow** (السماح) لإنشاء استثناء لجدار الحماية. لا تنقر فوق **Keep Blocking** (استمرار الحجب)، أو **Block** (حظر)، وما إلى ذلك على شاشة برنامج الأمان المتوافرة تجارياً. واعتماداً على برامج الأمان المتاحة تجارياً والمستخدمة، فقد لا يساعد الإجراء السابق على إنشاء الاتصال. في هذه الحالة، قم بإنهاء برنامج الأمان مؤقتاً ثم استخدم برامج المنتج.



## استخدام المنتج عبر الشبكة

1 قم بتشغيل المنتج وتأكد من عمل اتصال Wi-Fi/إيثرنت بشكل طبيعي.

2 أدخل قرص البرامج في محرك الأقراص المضغوطة DVD.

**ملاحظة:**  
في حالة عدم ظهور شاشة التثبيت تلقائياً في نظام Windows، انقر نقرًا مزدوجاً فوق رمز القرص في **Computer** (الكمبيوتر) (أو **My Computer** (جهاز الكمبيوتر)) من قائمة الوضع المنبثقة.

3 اتبع الإرشادات المعروضة على الشاشة.

## الإعداد باستخدام WSD (لأنظمة التشغيل Windows 8/7/Vista)

يدعم المنتج خدمات (WSD) Web Services on Devices. تعتبر خدمات WSD مفيدة في حالة رغبتك في إضافة جهاز كمبيوتر آخر إلى الشبكة التي يتصل بها المنتج، أو إعداد أجهزة كمبيوتر متعددة في نفس الوقت.

- ملاحظة:**
- لإعداد مساحة ضوئية/طابعة باستخدام WSD، من الضروري توصيل الكمبيوتر والمنتج بالشبكة. لمزيد من التفاصيل حول إعداد اتصال شبكة من لوحة تحكم أحد المنتجات، راجع "من لوحة التحكم بالمنتج" في الصفحة 12.
  - يجب تثبيت برنامج التشغيل قبل إعداد الطابعة/الماسحة الضوئية للاستخدام مع WSD.

1 تحقق من تشغيل المنتج.

**ملاحظة:**  
نظراً لتثبيت Windows 8 لبرنامج تشغيل WSD تلقائياً، يمكنك تخطي الخطوات 2 إلى 5.

2 في نظام Windows 7: انقر فوق **Start** (ابدأ)، ثم **Computer** (الكمبيوتر)، ثم **Network** (الشبكة).

في نظام Windows Vista: انقر فوق **Start** (ابدأ) ثم **Network** (الشبكة).

3 انقر بزر الماوس الأيمن فوق رمز المنتج، ثم فوق **Install** (تثبيت).

انقر فوق **Continue** (متابعة) في مربع الحوار **User Account Control** (التحكم في حساب المستخدم).

- ملاحظة:**
- يوضح الرمز اسم المنتج على الشبكة (على سبيل المثال، EPSONXXXXXX (اسم المنتج الخاص بك)). ويمكن التحقق من اسم المنتج في لوحة تحكم المنتج أو في ورقة حالة الشبكة. للحصول على تفاصيل حول لوحة التحكم أو ورقة حالة الشبكة، انظر "عرض حالة الشبكة وطباعة أوراق حالة الشبكة" في الصفحة 23.
  - في حالة ظهور **Uninstall** (إلغاء التثبيت) بدلاً من **Install** (تثبيت)، انقر فوق **Uninstall** (إلغاء التثبيت) مرة واحدة وأعد المحاولة (لنظامي التشغيل Windows 7 و Vista).

4 انقر فوق **Your devices are ready to use** (الأجهزة جاهزة للاستخدام) **Your device is ready to use** (الجهاز جاهز للاستخدام).

5 تحقق من الشاشة وانقر فوق **Close** (إغلاق).



## استخدام المنتج عبر الشبكة

6

بالنسبة إلى نظام التشغيل Windows 8: حدد **Desktop** (سطح المكتب) < **Settings** (الإعدادات) charm (رمز) < **Control Panel** (لوحة التحكم)، ثم حدد **View devices and printers** (عرض الأجهزة والطابعات).  
في نظام Windows 7: انقر فوق **Start** (ابدأ) ثم فوق **Devices and Printers** (الأجهزة والطابعات).  
في نظام Windows Vista: انقر فوق الزر **Start** (ابدأ) ثم **Network** (شبكة).

## ملاحظة لمستخدمي Windows 8:

اتبع الخطوات أدناه في حالة تعذر العثور على رمز المنتج.

1. حدد **Add a device** (إضافة جهاز).
2. حدد منتجك، ثم حدد **Next** (التالي).
3. اتبع الإرشادات المعروضة على الشاشة.

7

تحقق من إضافة رمز عليه اسم المنتج بالشبكة (على سبيل المثال، EPSONXXXXXX) (اسم المنتج الخاص بك)).  
وللطباعة باستخدام WSD، حدد المنتج باسمه على الشبكة.

## ملاحظة:

- لاستخدام وظيفة المساحة الضوئية مع WSD، استخدم **Windows Fax and Scan** (الفاكس والمسح الضوئي لـ Windows) أو **Paint** (الرسام) في نظام Windows Vista.
- يكون اسم المساحة الضوئية التي تم تحديدها في **Windows Fax and Scan** (الفاكس والمسح الضوئي لـ Windows) أو **Paint** (الرسام) في Windows 8/7/Vista هو نفس اسم المنتج على الشبكة.
- للتعرف على إجراء المسح الضوئي باستخدام البرامج المتوفرة تجارياً، انظر دليل المستخدم المرفق مع البرنامج.

## Mac OS X

بالنسبة إلى Mac OS X، يمكنك تنزيل البرامج من موقع ويب Epson.

## ملاحظة:

- قم بإكمال الإعدادات الأولية مثل شحن خراطيش الحبر وإعداد اللغة قبل بدء إعداد الشبكة.
- تحقق من عمل أجهزة الشبكة مثل الموجه أو المحول اللاسلكي أو الموزع بشكل صحيح، وقم بإخراج بطاقات الذاكرة من المنتج قبل بدء إعداد الكمبيوتر.

## توصيل المنتج بإحدى الشبكات

اتبع الخطوات أدناه لاستخدام المنتج من الكمبيوتر.

1

إذا كنت ترغب في توصيل شبكة إيثرنت، فقم بتوصيل المنتج بموزع باستخدام كابل شبكة LAN.

2

قم بتنزيل EpsonNet Setup من الارتباط التالي: <http://support.epson.net/setupnavi/>.

## استخدام المنتج عبر الشبكة

3 قم ببدء تشغيل EpsonNet Setup. اتبع الإرشادات الظاهرة على الشاشة لإعداد اتصال شبكة المنتج.

ملاحظة لمستخدمي نظام التشغيل **Mac OS X 10.5.x**:  
قبل المتابعة بالخطوات التالية، قم بتثبيت برنامج تشغيل طابعة المنتج من موقع ويب **Epson**.  
للمستخدمين الأوروبيين: <http://www.epson.eu/Support>  
للمستخدمين الآسيويين، والأوقيانوسيين: <http://support.epson.net/>

4 حدد **System Preferences** من القائمة **Apple**.

5 انقر فوق رمز **Print & Fax** (10.5.x, 10.6.x) أو **Print & Scan** (10.7.x أو أحدث).

6 انقر فوق + أسفل القائمة **Printers**.

7 بالنسبة إلى نظام التشغيل **Mac OS X 10.5.x/10.6.x**: حدد اسم المنتج الذي تريد توصيله.  
بالنسبة إلى نظام التشغيل **Mac OS X 10.7.x** أو أحدث: حدد اسم المنتج الذي تريد توصيله، ثم حدد اسم منتج **Epson** من القائمة **Use**.

8 انقر فوق **Add**.

ملاحظة لمستخدمي **Mac OS X 10.6.x** أو أحدث:  
يتم تنزيل برنامج تشغيل الطابعة تلقائياً بواسطة **Apple Software Updater**.

9 تأكد من سرد منتجك في القائمة **Printers**.

الآن يمكنك استخدام المنتج من جهاز الكمبيوتر. إذا كان منتجك طابعة متعددة الوظائف مزودة بماسحة ضوئية، اتبع الخطوات الموجودة في القسم التالي لتوصيل الماسحة الضوئية بشبكة ما.

## توصيل ماسحة ضوئية بإحدى الشبكات

اتبع الخطوات أدناه لاستخدام ماسحة ضوئية من جهاز كمبيوتر باستخدام **EPSON Scan**.

ملاحظة:  
لا تتوفر هذه الميزة مع جميع المنتجات أو قد لا يتم تمكينها.

1 قم بتنزيل "EPSON Software Updater": من الارتباط التالي.  
<http://support.epson.net/dnavi/>

2 ابدأ تشغيل "EPSON Software Updater".

البرامج المتوفرة معروضة كقائمة.

3 حدد **EPSON Scan**. ثم انقر فوق **Install** (تثبيت).

يتم تنزيل **Epson Scan** وتثبيته.

## استخدام المنتج عبر الشبكة

4 انقر نقرًا مزدوجاً فوق **Macintosh HD**، ثم **Applications**، ثم **Epson Software** ثم انقر فوق **EPSON Scan Settings** (برنامج **EPSON Scan Settings**).

## ملاحظة:

إذا كانت الماسحة الضوئية موجودة ولا يمكن تحديدها على الفور بعد ظهور شاشة **EPSON Scan Settings** (برنامج **EPSON Scan Settings**)، فانتظر حتى ينتهي البحث.

5 تأكد من تحديد الماسحة الضوئية، وحدد **Network** (شبكة) ثم انقر فوق **Add** (إضافة).

6 أدخل **Scanner Name** (اسم الماسحة الضوئية)، وانتظر حتى ينتهي البحث.

7 حدد عنوان IP الخاص بالماسحة الضوئية، ثم انقر فوق الزر **OK** (موافق).

## ملاحظة:

إذا لم يظهر العنوان، تحقق من الاتصال ثم انقر فوق **Retry** (إعادة المحاولة)، أو انقر فوق **Enter address** (إدخال عنوان) وقم بإدخال عنوان IP مباشرةً. يؤدي إدخال عنوان IP مباشرةً إلى تعطيل وظيفة المتابعة التلقائية لعنوان IP.

8 حدد الماسحة الضوئية ثم انقر فوق **Test** (اختبار).

9 تأكد من عرض **The connection test was successful** (نجح اختبار الاتصال.) واسم الماسحة الضوئية ثم انقر فوق **OK** (موافق).

## الهاتف الذكي أو الجهاز اللوحي

اتبع الخطوات أدناه لاستخدام المنتج من هاتف ذكي أو كمبيوتر لوحي يعمل بنظام التشغيل iOS أو Android.

## ملاحظة:

- لا تتوفر الميزات التالية لجميع المنتجات أو قد لا يتم تمكينها. بالنسبة إلى تفاصيل الوظائف المتوفرة، راجع موقع ويب **Epson** الإقليمي.
- تحقق من اتصال الهاتف الذكي أو الجهاز اللوحي بالشبكة قبل التوصيل بالمنتج.
- إذا كنت ترغب في استخدام منتج يتميز بوظيفة إيثرنت فقط من هاتف ذكي أو جهاز لوحي، قم بتوصيل المنتج بموجه لاسلكي (نقطة وصول) باستخدام كابل LAN.

## استخدام Epson iPrint

يتيح لك Epson iPrint الطباعة والمسح الضوئي لاسلكياً إلى منتجك من الهاتف الذكي أو الجهاز اللوحي (iOS/Android).

1 قم بإعداد منتجك للطباعة اللاسلكية على النحو الموصوف في ورقة "ابدأ من هنا"، ثم قم بتوصيل المنتج بشبكة Wi-Fi يدوياً باستخدام لوحة تحكم المنتج. لمزيد من المعلومات حول استخدام لوحة تحكم المنتج، راجع "من لوحة التحكم بالمنتج" في الصفحة 12.

## استخدام المنتج عبر الشبكة

2 قم بتنزيل "Epson iPrint" من (iOS) App Store أو (Android) Google Play إلى هاتفك الذكي أو الجهاز اللوحي. يمكنك تنزيل Epson iPrint من موقع ويب Epson التالي.



<http://ipr.to>

3 ابدأ تشغيل Epson iPrint، ثم ابحث عن المنتج الذي تريد استخدامه وقم بإعداده.

## ملاحظة:

لمزيد من المعلومات حول إعدادات Epson iPrint، راجع التعليمات المتوفرة مع Epson iPrint، أو موقع ويب بوابة Epson Connect. <https://www.epsonconnect.com/> (موقع بوابة Epson Connect) <http://www.epsonconnect.eu> (في أوروبا فقط)

4 قم بالطباعة والمسح الضوئي من الهاتف الذكي أو الجهاز اللوحي.

## استخدام AirPrint

تسمح لك AirPrint بالطباعة لاسلكياً إلى منتج مجهز للعمل مع AirPrint من أجهزة iPhone، iPad، و iPod touch تستخدم أحدث إصدارات نظام التشغيل iOS.

1 قم بإعداد منتجك للطباعة اللاسلكية على النحو الموصوف في ورقة "ابدأ من هنا".

2 قم بتوصيل جهاز Apple بنفس الشبكة اللاسلكية التي يستخدمها منتجك.

3 قم بالطباعة من iPad، أو iPhone، أو iPod إلى منتجك.

## من لوحة التحكم بالمنتج

اتباع الخطوات أدناه لاستخدام المنتج من الأجهزة المجهزة للعمل مع Wi-Fi بخلاف جهاز كمبيوتر، مثل الهاتف الذكي أو الجهاز اللوحي أو التلفزيون الرقمي، أو قم بتوصيل الطابعة بإحدى الشبكات.

## ملاحظة:

- قم بإكمال الإعدادات الأولية مثل شحن خراطيش الحبر وإعداد اللغة قبل بدء إعداد الشبكة.
- تحقق من تمكين شبكة Wi-Fi قبل التوصيل بالمنتج.

## معالج إعداد Wi-Fi

إذا كان منتجك يتضمن شاشة LCD، يمكنك استخدام Wi-Fi Setup Wizard لتبسيط الإعداد اليدوي. يمكنك الإعداد من خلال إدخال SSID وكلمة المرور لشبكة Wi-Fi بشاشة LCD للمنتج. تتوفر هذه الميزة فقط للمنتجات التي تحتوي على شاشة LCD.

## استخدام المنتج عبر الشبكة

## ملاحظة:

- هذا الإعداد غير متاح في جميع المنتجات أو قد لا يكون مُمكنًا.
- تحقق من SSID وكلمة المرور الخاصين بالشبكة حيث إنهما يلزمان أثناء إعداد Wi-Fi. إذا كنت لا تعلم SSID وكلمة المرور، فاستشر مسئول الشبكة.

للاطلاع على معلومات إعداد اتصال Wi-Fi باستخدام Wi-Fi Setup Wizard، انقر فوق الارتباط التالي. لا تتوفر هذه الميزة مع جميع المنتجات أو قد لا يتم تمكينها.

[html/wizard.htm](http://html/wizard.htm)



## (WPS) Wi-Fi Protected Setup

هناك نوعان من (WPS) Wi-Fi Protected Setup؛ وطريقة زر الضغط لاتصال WPS وطريقة رمز WPS PIN. تتوفر هاتان الطريقتان للمنتجات التي لا تتضمن شاشة LCD.

## ملاحظة:

- هذا الإعداد غير متاح في جميع المنتجات أو قد لا يكون مُمكنًا.
- قبل توصيل المنتج بالشبكة، تحقق من دعم نقطة الوصول لوظيفة WPS.
- في حالة عدم اكتشاف نقطة الوصول (الموجه اللاسلكي) خلال دقيقتين تقريباً، فستظهر رسالة خطأ. في هذه الحالة، تأكد من أن نقطة الوصول تعمل، ثم قم بإجراء إعدادات نظام WPS مرة أخرى من البداية.
- لمزيد من التفاصيل حول وظيفة WPS لنقطة الوصول أو حول اكتشاف المشكلات وحلها، انظر دليل مستخدم نقطة الوصول.

## زر ضغط اتصال WPS

يمكنك الإعداد من خلال الضغط على زر WPS في الموجه اللاسلكي (نقطة الوصول). استخدم هذه الطريقة إذا كنت قد قمت بالفعل بتوصيل أجهزة أخرى مجهزة للعمل مع Wi-Fi باستخدام اتصال WPS.

للاطلاع على معلومات حول إعداد اتصال Wi-Fi باستخدام إعداد WPS، انقر فوق الارتباط التالي. لا تتوفر هذه الميزة مع جميع المنتجات أو قد لا يتم تمكينها.

[html/wps\\_b.htm](http://html/wps_b.htm)



## رمز WPS PIN

يمكنك الإعداد من خلال إدخال ثمانية أرقام إلى موجه لاسلكي (نقطة الوصول). يتم عرض الأرقام الثمانية على شاشة LCD للمنتج أو طباعتها على ورقة حالة شبكة المنتج.

للاطلاع على معلومات حول إعداد اتصال Wi-Fi باستخدام إعداد WPS، انقر فوق الارتباط التالي. لا تتوفر هذه الميزة مع جميع المنتجات أو قد لا يتم تمكينها.

[html/wps\\_p.htm](http://html/wps_p.htm)



## الاتصال المباشر

يمكنك توصيل المنتجات مباشرة بجهاز كمبيوتر أو هاتف ذكي أو جهاز لاسلكي (نقطة الوصول). تتوفر الطرق التالية استناداً إلى منتجك وجهازك.

## استخدام المنتج عبر الشبكة

**اتصال Wi-Fi Direct:** يمكنك التوصيل مباشرة بالمنتج باستخدام جهاز متوافق مع Wi-Fi Direct. حتى إذا كان الجهاز لا يدعم Wi-Fi Direct، يمكنك توصيل المنتج بجهاز باستخدام المنتج كنقطة وصول. تستخدم هذه الطريقة أسلوب أمن WPA2-PSK (AES)، والذي يطابق وضع البنية الأساسية.

"Wi-Fi Direct" في الصفحة 14

**اتصال Ad Hoc:** يمكنك التوصيل مباشرة بالمنتج باستخدام أجهزة متوافقة مع Ad Hoc. تستخدم هذه الطريقة أسلوب أمن WEP فقط. "وضع Ad Hoc" في الصفحة 15

## ملاحظة:

- هذه الميزة غير متوفرة لجميع المنتجات أو قد لا يمكن تمكينها.
- يمكن لأجهزة الكمبيوتر التي تعمل بنظام التشغيل Windows إعدادات اتصال مباشر باستخدام المثبت الموجود في قرص البرامج. إذا كان المنتج يدعم Wi-Fi Direct، فسيتم الاتصال بالمنتج باستخدام Wi-Fi Direct.

## Wi-Fi Direct

يتم تحديد أحد الأوضاع التالية تلقائياً استناداً إلى بيئة شبكة منتجك.

**وضع نقطة الوصول:** في حالة عدم اتصال منتجك بأي شبكات لاسلكية متاحة، يدخل المنتج وضع نقطة الوصول ثم يتصل بجهازك باستخدام جهاز به وظيفة Wi-Fi. في وضع نقطة الوصول، يعمل المنتج كنقطة وصول.

**وضع نظير إلى نظير:** عند اتصال المنتج بالفعل بشبكة لاسلكية متاحة، يدخل المنتج في وضع نظير إلى نظير ثم يتصل بالجهاز. يتصل الجهاز بجهاز في وضع نظير إلى نظير إذا كان جهازك متوافق مع Wi-Fi Direct. إذا كان جهازك لا يدعم Wi-Fi Direct، يتصل المنتج باستخدام هذه الوضع ولكن ستحتاج إلى إدخال كلمة مرور.

## ملاحظة:

- باستخدام Web Config، يمكنك تقييد الاتصال في وضع نظير إلى نظير بالأجهزة المتوافقة مع Wi-Fi Direct فقط. لمزيد من التفاصيل حول إجراء إعدادات Web Config، راجع "صفحة ويب مضمنة في المنتج" في الصفحة 21 أو راجع وثائق منتجك.
- هذه الميزة غير متوفرة لجميع المنتجات أو قد لا يمكن تمكينها.
- إذا كان المنتج يعمل في وضع Ad Hoc، فلا يمكنك استخدام Wi-Fi Direct.
- الاتصال المباشر باستخدام ميزة Wi-Fi Direct في Windows غير مدعوم.

يتم تحديد الأوضاع تلقائياً وفقاً لبيئة شبكة المنتج. لمزيد من التفاصيل حول استخدام Wi-Fi Direct، انقر فوق الارتباط التالي. هذه الميزة غير متوفرة لكل المنتجات.

[html/wifid.htm](http://html/wifid.htm)



## وضع نقطة الوصول

عند تشغيل المنتج في وضع نقطة الوصول (وضع Simple AP)، يتم عرض رمز وضع نقطة وصول Wi-Fi Direct على شاشة المنتج. يختلف شكل وموقع الرمز تبعاً للطراز. لمزيد من التفاصيل، راجع الوثائق أو التعليمات التي تظهر على شاشة المنتج.

وفيما يلي مواصفات الاتصال:

- عدد الاتصالات الجارية: 4
- الأمان: WPA2-PSK (AES)
- القياسي: 802.11g

## استخدام المنتج عبر الشبكة

## ملاحظة:

- لا يوفر وضع نقطة الوصول وظيفة اتصال بين الأجهزة المتصلة بالمنتج باستخدام هذه الميزة.
- إذا كنت ترغب في تحرير نقطة الوصول، فقم بتعطيل *Wi-Fi Direct* أو *Wi-Fi Direct* من لوحة تحكم الطابعة.
- إذا لم تتمكن من الاتصال بالمنتج بسبب تجاوز أقصى عدد من الأجهزة التي يمكن توصيلها، فافصل أحد الأجهزة عن *SSID* للمنتج (*DIRECT-xxxxxxx*). إذا لم تكن تعلم الأجهزة المتصلة حالياً، يمكنك فصل جميع الأجهزة عن المنتج عن طريق تغيير كلمة المرور من لوحة تحكم المنتج. لاحظ أن ذلك سيؤدي إلى فصل جميع الأجهزة. لإعادة توصيل جهاز تم فصله باستخدام هذا الإجراء، قم بضبط إعدادات الشبكة مرة أخرى.
- قد لا يتم توصيل كمبيوتر يستخدم نظام تشغيل *Windows* تمت ترقية.

## وضع نظير إلى نظير

عندما يعمل المنتج في وضع نظير إلى نظير (وضع *Wi-Fi Direct*)، يتم عرض رمز وضع نظير إلى نظير لاتصال *Wi-Fi Direct* على شاشة المنتج. يختلف شكل وموقع الرمز تبعاً للطراز. لمزيد من التفاصيل، راجع الوثائق أو التعليقات التي تظهر على شاشة المنتج.

وفيما يلي مواصفات الاتصال:

- عدد الاتصالات الجارية: 1
- الأمان: WPA2-PSK (AES)
- القياسي: 802.11g

## ملاحظة:

- أثناء اتصال الشبكة باستخدام وضع نظير إلى نظير، يتم فصل أي اتصالات أخرى بالشبكة. ونتيجة لذلك، يتم أيضاً تعطيل وظيفة *Epson Connect* والوظائف الأخرى الخاصة بالوصول إلى المنتج باستخدام الإنترنت.
- عندما يكون المنتج متصلاً في وضع نظير إلى نظير، لن يتوفر تحديث البرنامج الثابت للمنتج.
- إذا كنت تريد تحرير الاتصال، فافصل المنتج عن الجهاز. يعيد المنتج الاتصال بالشبكة السابقة.

## وضع Ad Hoc

في الوضع *Ad Hoc*، يتم الاتصال بين المنتج والكمبيوتر لاسلكياً دون استخدام نقطة وصول. أولاً، قم بتعيين إعدادات *Ad Hoc* في الكمبيوتر (*SSID*) للاتصال باستخدام وضع *Ad Hoc*.

بالنسبة إلى نظام التشغيل *Windows*:

أدخل قرص برامج منتجك في جهاز الكمبيوتر، ثم اتبع الإرشادات الظاهرة على الشاشة. ["Windows" في الصفحة 7.](#)

في نظام التشغيل *Mac OS X*:

قم بتنفيذ إعدادات الشبكة باستخدام *EpsonNet Setup*. ["Mac OS X" في الصفحة 9](#)

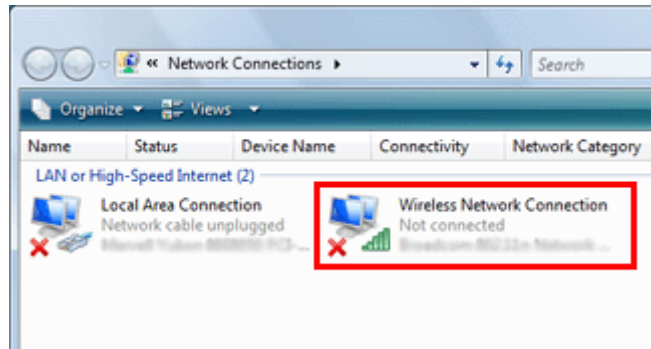
## استخدام المنتج عبر الشبكة

## ملاحظة:

- حتى عند وجود اتصال *Wi-Fi*، قد لا يتم الاتصال بين المنتج والكمبيوتر في البيئة لديك. وينبغي أن تكون قادراً على إعداد اتصال *Ad Hoc*. وهو عبارة عن اتصال مباشر بين المنتج والكمبيوتر. وهو يتيح توصيل كمبيوتر شخصي واحد فقط. ولن يكون بإمكان أجهزة الكمبيوتر الشخصية الأخرى إجراء اتصال *Wi-Fi* بالمنتج.
- يتوقف إجراء إعداد *Ad Hoc* بواسطة الكمبيوتر على نظام التشغيل، والكمبيوتر والجهة المصنعة للأجهزة اللاسلكية لديك. للاطلاع على التفاصيل، راجع مستندات الأجهزة اللاسلكية أو اتصل بخدمة دعم عملاء الجهة المصنعة. يوضح القسم التالي إعداد الإعدادات القياسية لأنظمة التشغيل *Windows 7* أو *Vista* أو *XP* أو *Mac OS X*.

بالنسبة إلى نظامي التشغيل *Windows 7/Vista*

- 1 حدد **Start** (ابدأ) < **Control Panel** (لوحة التحكم) < **View network status and tasks** (عرض حالة الشبكة ومهامها).
- 2 انقر فوق **Change adapter settings** (تغيير إعدادات المحول) (بالنسبة إلى نظام 7) أو **Manage network connections** (إدارة اتصالات الشبكة) (بالنسبة إلى نظام Vista).
- 3 انقر نقرًا مزدوجًا فوق رمز **Wireless Network Connection** (اتصال الشبكة اللاسلكية).

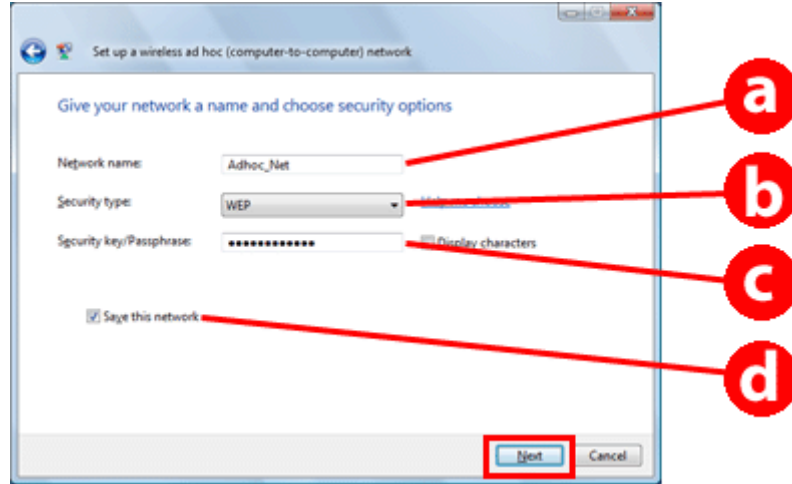


- 4 بالنسبة إلى نظام *Windows 7*: انقر فوق **Open Network and Sharing Center** (فتح مركز الشبكة والمشاركة) ثم انقر فوق **Set up a new connection or network** (إعداد اتصال أو شبكة جديدة).
- بالنسبة إلى نظام *Windows Vista*: انقر فوق **Set up a connection or network** (إعداد اتصال أو شبكة).
- 5 حدد **Set up a wireless ad hoc network (computer-to-computer)** (إعداد شبكة *ad hoc* (كمبيوتر-إلى-كمبيوتر) لاسلكية) ثم انقر فوق **Next** (التالي).
- 6 انقر فوق **Next** (التالي).



## استخدام المنتج عبر الشبكة

7 راجع الجدول التالي لتعيين الإعدادات ثم انقر فوق **Next** (التالي).



a	<b>Network name (SSID)</b> (اسم الشبكة (SSID)): أدخل اسماً باستخدام الأحرف التالية. 0123456789 ;/:-,*()^&%\$#! ABCDEFGHIJKLMNOPQRSTUVWXYZ abcdefghijklmnopqrstuvwxyz @?<=>~{ }'_^[\\]
b	<b>Security type</b> (نوع الأمان): حدد WEP.
c	<b>Security key</b> (مفتاح الأمان): أدخل كلمة تتكون من 5 أو 13 حرفاً من ASCII (مثل Epson)، أو 10 أو 26 حرفاً من الحروف الست عشرية.
d	(بالنسبة إلى نظامي التشغيل Windows 7/Vista) احفظ هذه الشبكة: حدد مربع الاختيار هذا.

8 انقر فوق **Close** (إغلاق).

9 انقر نقرًا مزدوجًا فوق رمز **Wireless Network Connection** (اتصال الشبكة اللاسلكية).

10 تأكد من تسجيل اتصال Ad Hoc ثم انقر فوق **appropriate place on the Desktop** (المكان المناسب على سطح المكتب) (بالنسبة إلى نظام 7) أو **Cancel** (إلغاء الأمر) (بالنسبة إلى نظام Vista).

ملاحظة:

عند عرض الزر **Connect** (اتصال) عند تحديد اسم الشبكة (SSID)، انقر فوق **Connect** (اتصال).

## بالنسبة إلى نظام التشغيل Windows XP

1 حدد **Start** (ابدأ) < **Control Panel** (لوحة التحكم) < **Network and Internet Connections** (اتصالات الشبكة والإنترنت).

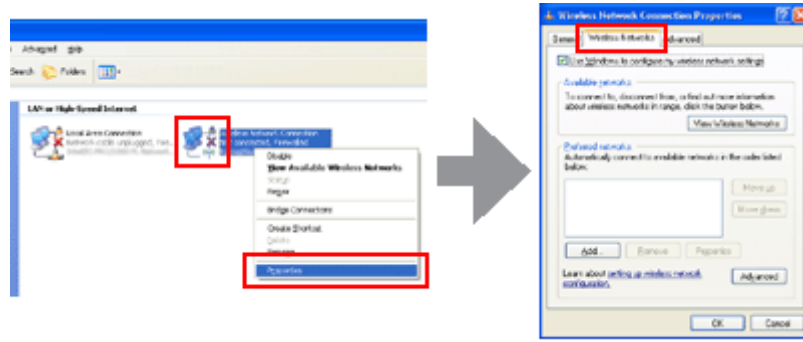
2 انقر فوق **Network Connections** (اتصالات الشبكة).

## استخدام المنتج عبر الشبكة

3 انقر بالزر الأيمن للماوس فوق **Wireless Network Connection** (اتصال الشبكة اللاسلكية)، حدد **Properties** (خصائص) ثم انقر فوق علامة التبويب **Wireless Networks** (شبكات لاسلكية).

## ملاحظة:

إذا كنت تستخدم برنامج مساعد مزود مع الجهاز اللاسلكي لديك، قد لا يتم عرض علامة التبويب **Wireless Networks** (شبكات لاسلكية). للاطلاع على المزيد من التفاصيل، راجع المستندات المرفقة مع الجهاز اللاسلكي.



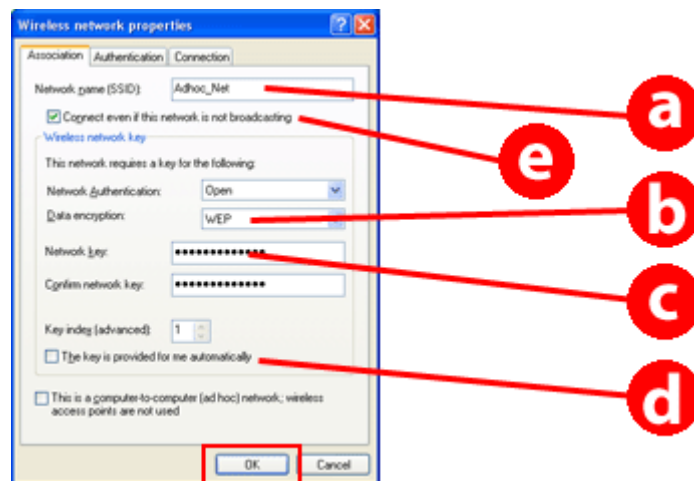
4 حدد **Use Windows to configure my wireless network settings** (استخدام Windows لتكوين إعدادات الشبكة اللاسلكية) ثم انقر فوق **Advanced** (خيارات متقدمة).

5 حدد **Computer-to-computer (ad hoc) networks only** (شبكات كمبيوتر-إلى-كمبيوتر (ad hoc) فقط).

6 امسح **Automatically connect to non-preferred networks** (الاتصال بالشبكات غير المفضلة تلقائياً) ثم انقر فوق **Close** (إغلاق).

7 انقر فوق **Add** (إضافة).

8 راجع الجدول التالي لتعيين الإعدادات ثم انقر فوق **OK** (موافق).



## استخدام المنتج عبر الشبكة

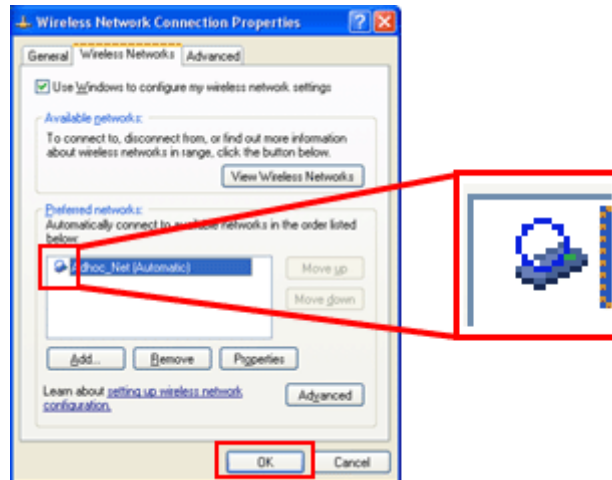
a	<b>Network name (SSID)</b> (اسم الشبكة (SSID)): أدخل اسماً باستخدام الأحرف التالية. 0123456789 ;/:-+*()^&%\$#! ABCDEFGHIJKLMNOPQRSTUVWXYZ abcdefghijklmnopqrstuvwxyz @?<=>~{}'_^[\]
b	<b>Security type</b> (نوع الأمان): حدد WEP.
c	<b>Security key</b> (مفتاح الأمان): أدخل كلمة تتكون من 5 أو 13 حرفاً من ASCII (مثل Epson)، أو 10 أو 26 حرفاً من الحروف الست عشرية.
d	(نظام Windows XP) المفتاح متوفر تلقائياً: امسح هذا المربع لإدخال مفتاح الأمان.
e	(نظام Windows XP SP3) الاتصال حتى عند عدم بث هذه الشبكة: حدد مربع الاختيار هذا.

9 انقر فوق علامة التبويب **Connection** (الاتصال).

10 حدد **Connect when this network is in range** (اتصال بالشبكة عند وجودها داخل المدى) ثم انقر فوق **OK** (موافق).

11 انقر بالزر الأيمن للماوس فوق **Wireless Network Connection** (اتصال الشبكة اللاسلكية)، وحدد **Properties** (خصائص). ثم انقر فوق علامة التبويب **Wireless Networks** (شبكات لاسلكية) مرة أخرى.

12 تحقق من وجود دائرة زرقاء حول الرمز ثم انقر فوق **OK** (موافق).



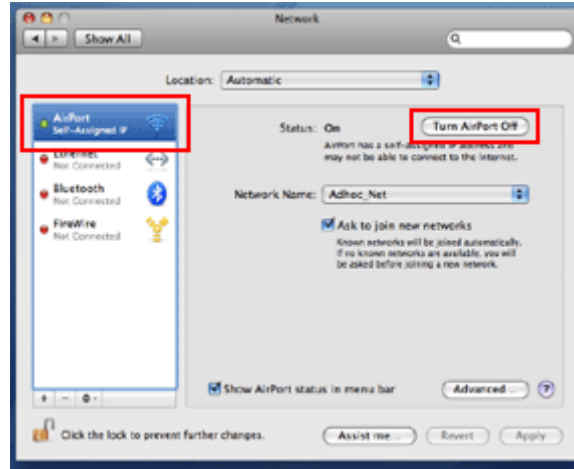
## بالنسبة إلى نظام Mac OS X

1 حدد **System Preferences** من القائمة Apple.

2 انقر فوق رمز **Network**.

## استخدام المنتج عبر الشبكة

3 حدد AirPort ثم انقر فوق Turn AirPort On.



4 من القائمة Network Name حدد Create Network.

5 أدخل اسماً للشبكة ثم حدد مربع الاختيار Require Password.

6 أدخل كلمة مرور ثم انقر فوق OK.

7 انقر فوق Advanced.

8 انقر فوق TCP/IP.

9 تحقق من Using DHCP من القائمة Configure IPv4 ثم انقر فوق OK.

10 انقر فوق Apply.

## خدمة Epson Connect

تتيح لك Epson Connect إمكانية إنشاء ارتباط بين جهاز شبكتك (مثل الهاتف الذكي والكمبيوتر الشخصي اللوحي والكمبيوتر المحمول وغيرها) ومنتج متصل بالشبكة. يمكنك بسهولة الطباعة في أي مكان، واستخدام المسح الضوئي الشبكي، واستخدام خدمة التخزين على مواقع الويب، وغيرها.

تختلف خدمات ووظائف Epson Connect المتوفرة تبعاً للطراز.

يمكنك التأكد من بعض المعلومات، مثل توافق المنتجات مع الخدمات، والوظائف المتاحة، وحالة تحديثات البرنامج الثابت وغيرها عبر موقع ويب Epson Connect.

لمزيد من التفاصيل، تفضل بزيارة موقع ويب Epson Connect: <https://www.epsonconnect.com/> (موقع بوابة Epson Connect) <http://www.epsonconnect.eu/> (في أوروبا فقط)

## صفحة ويب مضمنة في المنتج

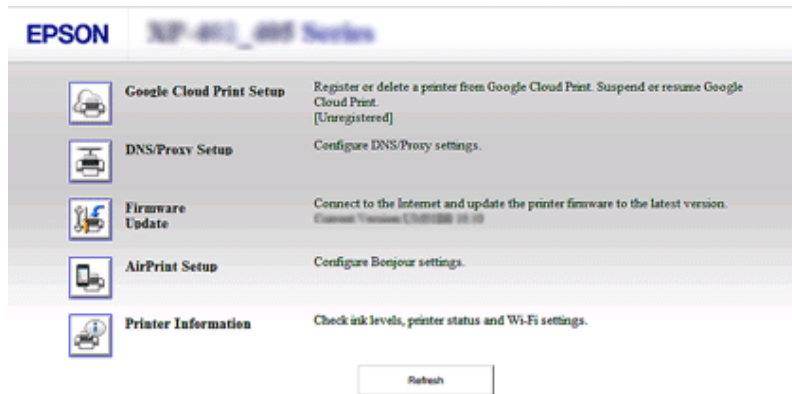
### Web Config

يحتوي المنتج على صفحة ويب مضمنة (Web Config). بالوصول إلى Web Config باستخدام أحد مستعرضات الويب من كمبيوتر أو جهاز رقمي متصل بنفس الشبكة المتصل بها المنتج، يمكنك التأكد من حالة المنتج أو الشبكة وإجراء إعدادات خدمة الشبكة وغيرها. تختلف الوظائف المتوفرة تبعاً للطراز.

- ❑ التحقق من حالة المنتج  
يمكنك التحقق من حالة خرطوشة حبر المنتج أو حالة اتصال الشبكة.
- ❑ تحديث البرنامج الثابت للمنتج  
قد تتوفر وظائف جديدة للمنتج بعد بيعه. ولاستخدام الوظائف الجديدة، يلزم تحديث البرنامج الثابت للمنتج بأحدث إصدار له من Epson.
- ❑ إجراء إعدادات خدمة الشبكة  
إذا كان المنتج يدعم خدمات الشبكة، مثل Epson Connect أو AirPrint أو Google Cloud Print، يمكنك إجراء هذه الإعدادات أو تغييرها.

#### ملاحظة:

لا تتوفر هذه الميزة مع جميع المنتجات أو قد لا يتم تمكينها.



### الوصول إلى Web Config

1 أدخل عنوان IP الخاص بالمنتج في مستعرض ويب من كمبيوتر أو جهاز رقمي، ثم ابحث عن المنتج.

تنسيق الإدخال لـ IPv4 هو '<عنوان IP للمنتج>http://'. (بدون < >)  
تنسيق الإدخال لـ IPv6 هو '<عنوان IPv6 للمنتج>http://'. (يتضمن [])

## استخدام المنتج عبر الشبكة

## ملاحظة:

يمكنك أيضاً فتح *Web Config* باستخدام الطريقة التالية.

:*Windows 8/7/Vista*

1. حدد *Desktop* (سطح المكتب) < *Settings* (الإعدادات) *charm* (رمز) < *Control Panel* (لوحة التحكم)، ثم حدد *View devices and printers* (عرض الأجهزة والطابعات) (لنظام التشغيل *Windows 8*).  
انقر فوق *start* (ابدأ) < *Control Panel* (لوحة التحكم) < *Hardware and Sound* (الأجهزة والصوت) < *Devices and Printers* (الأجهزة والطابعات) (لنظام التشغيل *Windows 7*).
- انقر فوق *start* (ابدأ) < *Control Panel* (لوحة التحكم) < *Hardware and Sound* (الأجهزة والصوت) < *Printers* (الطابعات) (لنظام التشغيل *Windows Vista*).
2. انقر بزر الماوس الأيمن فوق رمز المنتج، ثم حدد *Properties* (خصائص).
3. حدد علامة التبويب *Web Services* (خدمات الويب)، ثم انقر فوق عنوان *URL*.

:*Mac OS X 10.6.x* أو أحدث:

1. حدد *Print & Scan* < *System Preferences*.
2. حدد منتجك، ثم انقر فوق *Options & Supplies*.
3. انقر فوق *Show Printer Webpage*.

:*Android/iOS*

1. ابدأ تشغيل *Epson iPrint*.
2. اضغط على *Printer Settings* < *Maintenance*.

تحقق من حالة المنتج وقم بتكوين الإعدادات.

2

## استكشاف الأخطاء وإصلاحها

### تلميحات لحل مشكلات الشبكة

قد تكون مشكلات الشبكة بسبب بيئة الشبكة والكمبيوتر والمنتج. للمساعدة في حل المشكلات، يمكنك التحقق من حال الشبكة والتأكد منها متبعاً الطرق التالية.

#### ملاحظة:

عند تغيير إعدادات الشبكة، يستغرق الأمر من 30 إلى 60 ثانية تقريباً لتفعيل تغييرات الإعداد. (يختلف الوقت المستغرق حتى تفعيل التغييرات تبعاً لطريقة الإعداد، والموجه اللاسلكي، ونقطة الوصول، وغيرها).

### طباعة تقرير التحقق من اتصال الشبكة

عند إجراء تغييرات على إعدادات الشبكة، مثل تغيير بيئة التشبيك، يمكنك فحص اتصال الشبكة وطباعة تقرير فحص اتصال الشبكة. في حالة فشل الاتصال بالشبكة، سيساعدك تقرير التحقق في البحث عن حل للمشكلة. لمزيد من التفاصيل عن كيفية فحص اتصال الشبكة وطباعة تقرير الفحص، راجع وثائق المنتج.

#### ملاحظة:

لا تتوفر هذه الميزة للمنتجات التي لا تتضمن شاشة LCD.

للاطلاع على معلومات حول استخدام تقرير فحص اتصال الشبكة، انقر فوق الارتباط التالي. هذه الميزة غير متوفرة لجميع المنتجات أو قد لا يمكن تمكينها.

[html/\\_files/nwchk.htm](http://html/_files/nwchk.htm)



### عرض حالة الشبكة وطباعة أوراق حالة الشبكة

يمكنك عرض حالة الشبكة على شاشة LCD وطباعة ورقة حالة الشبكة. من حالة الشبكة، يمكنك التأكد من معلومات، مثل طريقة الاتصال، وسرعته (سرعة البث)، وعنوان IP، وطريقة التأمين، وحالة Epson Connect.

إذا كان المنتج يتضمن لوحة LCD، يمكنك عرض معلومات مبسطة للحالة وطباعة المعلومات التفصيلية للحالة. هذه الميزة غير متوفرة لكل المنتجات.

إذا لم يكن بالمنتج لوحة LCD، فيمكنك طباعة المعلومات التفصيلية للحالة باستخدام الأزرار المتوفرة في لوحة التحكم.

لمزيد من التفاصيل عن عرض حالة الشبكة وطباعة ورقة حالة الشبكة، راجع وثائق المنتج.

### تعطيل إعدادات Wi-Fi وتثبيتها

قد يتم حل مشكلات الشبكة بتعطيل إعدادات Wi-Fi أو تثبيتها، ثم إجراء الإعدادات مرة أخرى.

تختلف هذه العمليات تبعاً للطراز. لمزيد من التفاصيل، راجع وثائق المنتج.

## استكشاف الأخطاء وإصلاحها

## ملاحظة:

قبل تعطيل إعدادات *Wi-Fi* أو تهيئتها، من المستحسن التأكد من *SSID* وكلمة المرور أولاً وكتابتهما.

تعطيل وظيفة *Wi-Fi*:

إذا كان المنتج يتضمن لوحة *LCD*، يمكنك تعطيل وظيفة *Wi-Fi* باستخدام لوحة *LCD*.  
إذا لم يتضمن المنتج لوحة *LCD*، يمكنك تعطيل وظيفة *Wi-Fi* عن طريق توصيل كابل *Ethernet* متصل بشبكة نشطة.  
إذا لم يكن بالمنتج لوحة *LCD* أو واجهة *Ethernet*، يمكنك تعطيل وظيفة *Wi-Fi* بتهيئة إعدادات الشبكة مستخدماً الأزرار الموجودة في لوحة التحكم.

## ملاحظة:

إذا كان منتجك يتضمن وظيفة إيثرنت و *Wi-Fi*، فسيتم تمكين وظيفة إيثرنت عند تعطيل وظيفة *Wi-Fi*.

## تهيئة إعدادات الشبكة:

إذا كان بالمنتج لوحة *LCD*، فيمكنك تهيئة إعدادات الشبكة باستخدام لوحة *LCD*.  
إذا لم يكن بالمنتج لوحة *LCD*، يمكنك تهيئة إعدادات الشبكة باستخدام الأزرار المتوفرة في لوحة التحكم.

## ملاحظة:

عند تهيئة إعدادات الشبكة، فسيتم أيضاً تهيئة إعدادات *Epson Connect* وإعدادات خدمات الطباعة الشبكية التي توفرها الشركات الأخرى.

## تحديث البرنامج الثابت للمنتج

يمكن حل مشكلات الشبكة بتحديث البرنامج الثابت للمنتج. تأكد من استخدامك أحدث إصدار من البرنامج الثابت للمنتج.  
استخدم مستعرض ويب لفتح صفحة ويب مضمنة في المنتج، ثم قم بتحديث البرنامج الثابت في القائمة العلوية.

## ملاحظة:

لا تتوفر هذه الميزة مع جميع المنتجات أو قد لا يتم تمكينها.

لمزيد من التفاصيل بشأن فتح صفحة ويب مضمنة في المنتج، راجع "صفحة ويب مضمنة في المنتج" في الصفحة 21.

التحقق من الاتصال باستخدام الأمر *Ping*

إذا تعذر الوصول إلى صفحة الويب المضمنة في المنتج، أو إذا لم يستجب المنتج حتى بعد إرسال مهمة طباعة إليه، أو إذا حدثت مشكلات أخرى، يمكنك استخدام هذه الميزة للتحقق مما إذا كان قد تم إنشاء اتصال بين الكمبيوتر والمنتج أم لا.

قبل استخدام الأمر *Ping*، يلزم التأكد من عناوين *IP* المعينة في الكمبيوتر والمنتج.

لمزيد من التفاصيل عن تشغيل الكمبيوتر، راجع "الأمر *Ping*" في الصفحة 24.

الأمر *Ping*

في بيئة شبكة *TCP/IP*، قم بتأكيد عناوين *IP* التي تم تعيينها في الكمبيوتر والمنتج، ثم تحقق مما إذا كان قد تم إنشاء اتصال بين جهاز الكمبيوتر والمنتج أم لا.



## استكشاف الأخطاء وإصلاحها

## التحقق في أنظمة التشغيل Windows 8/7/Vista/XP

1

تحقق من عنوان IP للمنتج.

يمكن التحقق من عنوان IP الموجود بورقة حالة الشبكة، أو تقرير التحقق أو شاشة LCD.

لمرجعة ورقة حالة شبكة، انظر "عرض حالة الشبكة وطباعة أوراق حالة الشبكة" في الصفحة 23.

2

بالنسبة إلى نظام التشغيل Windows 8: حدد **All apps** (جميع التطبيقات)، ثم حدد **Command Prompt** (موجه الأوامر).بالنسبة إلى أنظمة التشغيل Windows 7/Vista/XP: انقر فوق الزر **start** (ابدأ) و**All Programs** (كافة البرامج) أو **Programs** (البرامج) و**Accessories** (الملحقات) و**Command Prompt** (موجه الأوامر).

3

اكتب 'ping'، ثم خذ مسافة، ثم اكتب '&lt;عنوان IP للمنتج&gt;'، ثم اضغط على مفتاح الإدخال Enter.

4

إذا تم إنشاء اتصال، فسيظهر **Reply from <the product's IP address>** (الرد من عنوان IP للمنتج).إذا لم يتم إنشاء اتصال، فسيظهر **Destination host unreachable** (لا يمكن البحث في مضيف الوجهة) أو **Request timed out** (انتهاء مدة الطلب). افحص إعدادات الشبكة بالكمبيوتر لديك.

## التأكيد في نظام Mac OS X

1

قم بتأكيد عنوان IP للمنتج.

يمكن التحقق من عنوان IP الموجود بورقة حالة الشبكة. انظر "عرض حالة الشبكة وطباعة أوراق حالة الشبكة" في الصفحة 23.

2

انقر نقرًا مزدوجًا فوق **Macintosh HD**، ثم **Applications**، ثم **Utilities** ثم انقر فوق **Network Utility**.

3

انقر فوق علامة التبويب **Ping**.

4

أدخل عنوان IP للمنتج في حقل عنوان الشبكة.

5

انقر فوق **Ping**.

6

في حالة إنشاء الاتصال، يتم إرجاع كافة الإشارات ويظهر **0% packet loss**.في حالة عدم إنشاء الاتصال، لا يتم إرجاع أي إشارة ويتم عرض **100% packet loss**. افحص إعدادات الشبكة بالكمبيوتر لديك.

## مشاكل الإعداد

## الاتصال بـ Wi-Fi

## تعذر العثور على SSID

- ❑ هل نقطة وصول/الموجه اللاسلكي قابل للاتصال؟ استخدم الكمبيوتر أو أية أجهزة أخرى لتأكيد إمكانية الاتصال بنقطة الوصول لاسلكياً.
- ❑ هل المنتج بعيد عن نقطة الوصول، أو هل يوجد أي عائق بينهما؟ قم بنقل المنتج بحيث يكون قريباً من نقطة الوصول، أو قم بإزالة هذا العائق.
- ❑ هل SSID (اسم الشبكة) مخفي وفقاً لإعدادات نقطة الوصول؟ في حالة تشغيل وظيفة إخفاء نقطة الوصول، وما إلى غير ذلك، بهدف إخفاء SSID، أدخل اسم SSID بلوحة التحكم. انظر "من لوحة التحكم بالمنتج" في الصفحة 12.
- ❑ هل يحتوي SSID (اسم الشبكة) على أحرف بخلاف أحرف ASCII؟ تحقق مما إذا كان SSID (اسم الشبكة) يحتوي على أحرف بخلاف أحرف ASCII أم لا. لا يمكن للمنتج عرض أحرف بخلاف أحرف ASCII.

## تعذر الاتصال بنقطة الوصول

- ❑ هل المنتج بعيد عن نقطة الوصول، أو هل يوجد أي عائق بينهما؟ قم بنقل المنتج بحيث يكون قريباً من نقطة الوصول، أو قم بإزالة هذا العائق.
- ❑ هل كلمة المرور صحيحة؟ كلمة المرور حساسة لحالة الأحرف. تحقق من صحة كلمة المرور التي أدخلتها. قد يُطلق على كلمة المرور "مفتاح WEP" أو "عبارة مرور WPA" أو "المفتاح المشترك مسبقاً" وغيرها حسب نقطة الوصول أو نظام الأمان المستخدم.
- ❑ هل توجد بعض المعوقات عند نقطة الوصول؟ في حالة وجود بعض المعوقات عند نقطة الوصول (الموجه اللاسلكي، وما إلى ذلك)، قم بتسجيل عنوان MAC للمنتج أو عنوان IP عند نقطة الوصول للسماح بالاتصال. للحصول على التفاصيل، انظر دليل المستخدم الخاص بنقطة الوصول.
- ❑ هل تنحصر القنوات اللاسلكية القابلة للاستخدام في جهاز الكمبيوتر المجهز بشبكة WLAN؟ قد تتم إعاقة القنوات اللاسلكية القابلة للاستخدام في جهاز الكمبيوتر المجهز لاسلكياً. انظر دليل مستخدم الكمبيوتر أو البطاقة اللاسلكية لتأكيد القنوات اللاسلكية القابلة للاستخدام. تحقق من أن القنوات اللاسلكية التي تم تأكيدها أعلاه تشمل القنوات التي تم ضبطها إلى نقطة الوصول. في حالة عدم تأكيد هذه القنوات، قم بتغيير القنوات اللاسلكية بنقطة الوصول.
- ❑ هل يتوافق مهايئ الشبكة مع معايير هذا المنتج؟ هناك معايير مختلفة، مثل 802.11a و802.11b و802.11g و802.11n لأجهزة Wi-Fi، ويتم أيضاً استخدام موجات كهرومغناطيسية ذات ترددات مختلفة.

## الاتصال بـ Wi-Fi Direct

يتعذر الوصول إلى الإنترنت عند توصيل منتج ما بجهاز كمبيوتر يحتوي على واجهات شبكة متعددة باستخدام Wi-Fi Direct

هل محول الشبكة المتصل بالإنترنت معين إلى أولوية منخفضة؟  
إذا قمت بتوصيل جهاز كمبيوتر بالمنتج باستخدام Wi-Fi Direct (وضع نقطة الوصول) أثناء استخدام اتصال إنترنت بطيء السرعة، فقد لا يمكنك الاتصال بالإنترنت.

1 عرض شاشة Windows Network Connections (اتصالات شبكة Windows).

بالنسبة إلى نظام التشغيل Windows 8: حدد Desktop > Settings (سطح المكتب) > Settings (الإعدادات) > Control Panel (لوحة التحكم)، ثم حدد View network status and tasks (عرض حالة الشبكة والمهام) > Change adapter settings (تغيير إعدادات المحول)

بالنسبة إلى نظام التشغيل Windows 7: انقر فوق Start (ابدأ) > Control Panel (لوحة التحكم) > Network and Internet (الشبكة والإنترنت) > Network and Sharing Center (الشبكة ومركز المشاركة) > View network status and tasks (عرض حالة الشبكة والمهام) > Change adapter settings (تغيير إعدادات المحول)

بالنسبة إلى نظام تشغيل Windows Vista: انقر فوق Start (ابدأ) > Control Panel (لوحة التحكم) > Network and Internet (الشبكة والإنترنت) > Network and Sharing Center (الشبكة ومركز المشاركة) > View network status and tasks (عرض حالة الشبكة والمهام) > Manage network connections (إدارة اتصالات الشبكة)

بالنسبة إلى نظام التشغيل Windows XP: انقر فوق Start (ابدأ) > Control Panel (لوحة التحكم) > Network and Internet (الشبكة والإنترنت) > Connections (اتصالات الشبكة والإنترنت) > Network Connections (اتصالات الشبكة)

2 انقر بزر الماوس الأيمن فوق Wireless Network Connection (اتصال الشبكة اللاسلكية) (DIRECT-xxxxxxx)، ثم حدد Properties (خصائص).

3 حدد Internet Protocol Version 4 (TCP/IP4) (بروتوكول الإنترنت الإصدار 4 (TCP/IP4))، ثم انقر فوق Properties (خصائص).

4 انقر فوق Advanced.

5 قم بتمكين Automatic metric (قياس تلقائي)، أدخل "100" في Internet metric (قياس الإنترنت)، ثم انقر فوق OK (موافق).

## ملاحظة:

في حالة استمرار تعذر الاتصال بالإنترنت، قم بإجراء نفس العمليات من الخطوة 3 لـ Internet Protocol Version 6 (TCP/IP6) (بروتوكول الإنترنت الإصدار 6 (TCP/IP6)).

## انقطاع اتصال Wi-Fi Direct بشكل مفاجئ

هل تم تغيير كلمة مرور Wi-Fi Direct (وضع نقطة الوصول)؟  
احذف إعدادات الاتصال في "DIRECT-xxxxxxx" المسجلة لجهازك، وحدد "DIRECT-xxxxxxx" مرة أخرى، ثم أدخل كلمة مرور جديدة. للاطلاع على مزيد من التفاصيل حول حذف الإعدادات، راجع الوثائق المتوفرة مع جهازك.

هل تم تغيير إعدادات شبكة المنتج؟  
تحقق من إعدادات شبكة المنتج. ربما تغيرت طريقة اتصال الشبكة إلى وضع آخر خلاف وضع نقطة الوصول. لتغيير طريقة الاتصال مرة أخرى لوضع نقطة الوصول من وضع آخر، قم بتهيئة إعدادات شبكة المنتج، ثم أعد توصيل الجهاز بالمنتج باستخدام Wi-Fi Direct. يمكنك التحقق من إعدادات شبكة المنتج من شاشة LCD للمنتج أو ورقة حالة الشبكة.

## الاتصال بإيثرنت

## تعذر الاتصال بإيثرنت

- هل تم تعيين Wi-Fi على Disable (تعطيل) بلوحة التحكم؟  
في حالة التعيين إلى Enable، يتعذر إنشاء الاتصال عبر شبكة إيثرنت. قم بضبط الإعداد إلى Disable.
- هل يحتوي الكمبيوتر لديك على أكثر من واجهة شبكة؟  
قد يتعذر على الماسحة الضوئية الاتصال بأجهزة الكمبيوتر التي تحتوي على عدة واجهات شبكة. للاتصال بالماسحة الضوئية، قم بتعطيل كل واجهات الشبكة بالكمبيوتر باستثناء الواجهة المتصلة بالماسحة الضوئية.
- هل يعمل الموزع وكابل إيثرنت، وغيرها بصورة سليمة عبر اتصال شبكة إيثرنت؟  
تحقق من تشغيل المنتج، ومن إضاءة/وميض مصباح LED الخاص بمنفذ المحور المتصل بالمنتج. في حالة إطفاء مصباح الارتباط، حاول إجراء ما يلي:  
1. قم بتوصيل الطابعة بمنفذ آخر.  
2. قم بتوصيل الطابعة بمحور آخر.  
3. استبدل كابل إيثرنت.
- هل وضع الاتصال بالمنتج يناسب للموزع أو الموجّه؟  
تأكد مما إذا كان وضع الاتصال بالمنتج ملائماً للموزع أو الموجّه أم لا.  
انظر الجدول التالي للتأكد من صحة تطابق أوضاع الاتصال للمنتج والموزع/الموجه. (وضع الاتصال الافتراضي للمنتج هو تلقائي).  
للتعرف على إجراء التحقق/إعدادات اتصال المحور/الموجه، انظر دليل المستخدم.  
لمزيد من التفاصيل حو وضع الاتصال المتوافق للمنتج، راجع دليل المستخدم.

إعدادات المحور/الموجه							تلقائي	إعدادات المنتج
10Base-TX نصف مزدوج	10Base-TX مزدوج كامل	100 Base-TX نصف مزدوج	100 Base-TX مزدوج كامل	1000 Base-T نصف مزدوج	1000 Base-T مزدوج كامل	تلقائي		
Y	N	Y	N	Y	Y	Y	تلقائي	
N	N	N	Y	N	N	N	100Base-TX مزدوج كامل	
N	N	Y	N	N	N	Y	100Base-TX نصف مزدوج	
N	Y	N	N	N	N	N	10Base-TX مزدوج كامل	
Y	N	N	N	N	N	Y	10Base-TX نصف مزدوج	

Y: تمكين N: تعطيل

## الاتصال بايثرنت أو Wi-Fi

### تعذر الاتصال بالشبكة

- هل يتم عرض رسالة "إن الدمج بين عنوان IP وقناع الشبكة الفرعية غير صالح"؟  
الحل 1: إذا كان موجه النطاق العريض (أو نقطة الوصول) يستخدم وظيفة DHCP، فاضبط إعداد TCP/IP بحيث يحصل المنتج على عنوان IP تلقائياً.  
الحل 2: إذا كنت ترغب في ضبط عنوان IP للمنتج يدوياً، فاتبع ما يلي لضبط عنوان IP وقناع الشبكة الفرعية.  
1. تحقق من أن عنوان IP للموجه عريض النطاق (أو نقطة الوصول) متصلاً بالكمبيوتر لديك. انظر دليل مستخدم الموجه عريض النطاق (أو نقطة الوصول).  
2. يتم كتابة جميع عناوين IP في قطاعات تتكون من أربع قيم عددية. وفي القسم الأخير، ضع قيمة عددية فريدة للمنتج في نطاق يتراوح من 1 إلى 254. (عندما يكون الموجه هو خادم DHCP أو عند وجود خادم DHCP آخر في الشبكة، فاضبط قيمة لا تتعارض مع نطاق عنوان ID المخصص من قبل خادم DHCP).  
مثال للإعدادات:  
عنوان IP للموجه عريض النطاق هو: 192.168.1.1  
مثال للتعيين على المنتج: 192.168.1.3  
وبالنسبة لقناع الشبكة الفرعية، فإنه عادة ما يتم ضبطه للشبكات الصغيرة، وتستخدم جميع الأجهزة الموجودة في الشبكة هذه القيمة. وعند ضبط قيمة لإحدى البوابات، استخدم نفس قيمة عنوان IP للموجه عريض النطاق.
- هل يحتوي الكمبيوتر لديك على أكثر من واجهة شبكة؟  
قد يتعذر على الماسحة الضوئية الاتصال بأجهزة الكمبيوتر التي تحتوي على عدة واجهات شبكة. للاتصال بالماسحة الضوئية، قم بتعطيل كل واجهات الشبكة بالكمبيوتر باستثناء الواجهة المتصلة بالماسحة الضوئية.
- عند استخدام TCP/IP، هل يمكن أن يتصل جهاز الكمبيوتر بالمنتج؟  
تحقق من إمكانية إنشاء الاتصال. انظر "الأمر Ping" في الصفحة 24.
- عند استخدام TCP/IP، هل يتم ضبط عنوان IP بصورة صحيحة في بيئتك؟  
لا تتوافر إعدادات المصنع بالشكل الذي ينبغي أن تكون عليه. لاستخدام عنوان IP هذا، قم بحذف العنوان مرة واحدة ثم أعد إدخال نفس العنوان. قم بتغيير عنوان IP للمنتج بالشكل الذي يناسب بيئتك.

### تغييرات عنوان IP

- هل تم ضبط إعداد TCP/IP بلوحة التحكم على الحصول على عنوان IP تلقائياً؟  
إذا تم ضبط الإعداد على تلقائي، فسيتم تغيير عنوان IP في كل مرة يتم فيها تشغيل المنتج. عند استخدام الإعداد تلقائي، حدد تسلسل التشغيل، أو اضبط المنتج ليكون دائماً في حالة تشغيل. يتوفر الإعداد تلقائياً عند ضبط منفذ المنتج باستخدام برنامج EpsonNet Print (في Windows) أو طباعة Bonjour (في Mac OS X).

## مشكلات الطباعة

### جهاز الكمبيوتر متصل بـ Wi-Fi

#### تعذر إجراء الطباعة عبر الشبكة

- هل إعدادات اتصال الشبكة صحيحة؟  
راجع "مشاكل الإعداد" في الصفحة 26 للاطلاع على مزيد من التفاصيل حول مشكلات إعدادات اتصال الشبكة.
- هل المنتج متصل بصورة سليمة بنقطة الوصول (الموجه اللاسلكي، وما إلى ذلك)؟  
في حالة فصل الاتصال، تحقق مما يلي.  
تشغيل نقطة الوصول (الموجه اللاسلكي، وما إلى ذلك).  
تتوافق إعدادات Wi-Fi مع الإعدادات المتاحة في نقطة الوصول المستهدفة (الموجه اللاسلكي، وغيره).

## استكشاف الأخطاء وإصلاحها

- ❑ هل أن الاتصال اللاسلكي منقطع أو منفصل؟  
في حالة فصل الاتصال، أعد تشغيل المنتج. للحصول على تفاصيل حول لوحة التحكم، انظر "من لوحة التحكم بالمنتج" في الصفحة 12.
- ❑ هل وظيفة فاصل الخصوصية ممكنة في نقطة الوصول (أو الموجه اللاسلكي)؟  
إذا كانت وظيفة فاصل الخصوصية ممكنة، فلن تتمكن من الطباعة من جهاز كمبيوتر أو هاتف ذكي أو جهاز لوجي عبر شبكة حيث إن هذه الوظيفة تمنع الاتصال بهذه الأجهزة. قم بتعطيل وظيفة فاصل الخصوصية في نقطة الوصول (أو الموجه اللاسلكي). لمزيد من المعلومات حول ضبط الإعدادات أو التحقق منها، راجع الدليل المتوفر مع نقطة الوصول (أو الموجه اللاسلكي).

## جهاز الكمبيوتر المتصل بالإنترنت

## تعذر إجراء الطباعة عبر الشبكة

- ❑ هل أن الاتصال اللاسلكي منقطع أو منفصل؟  
في حالة فصل الاتصال، أعد تشغيل المنتج. للحصول على تفاصيل حول لوحة التحكم، انظر "من لوحة التحكم بالمنتج" في الصفحة 12.

## الطباعة بطيئة أو أن نهايات البيانات ممتورة

- ❑ هل أوضاع الاتصال (مزدوج كامل/نصف مزدوج) بالمنتج تناسب المحور المتصل؟  
وضع سرعة الخط لاتصال المنتج الافتراضي هو تلقائي. إذا كان وضع اتصال المحور ثابتاً، فسيحدث نوع من عدم التوافق بين أوضاع الاتصال بالمنتج والمحور، وستصبح سرعة الطباعة بطيئة للغاية أو سيتم اقتطاع نهايات البيانات بسبب انتهاء الوقت المحدد.

## جهاز الكمبيوتر متصل بالإنترنت أو Wi-Fi

## لا يمكن إيقاف الطباعة على الرغم من إلغاء مهمة الطباعة من الكمبيوتر

- ❑ هل الكمبيوتر الذي تم إرسال مهمة الطباعة منه يعمل على نظام Mac OS X (10.5 أو x.10.6)؟  
إذا كانت جميع الشروط التالية تنطبق على بيئتك، فلا يمكنك إيقاف الطباعة من الكمبيوتر.  
- يدعم المنتج AirPrint.  
- تم إرسال مهمة الطباعة من كمبيوتر يعمل على نظام Mac OS X (x.10.5 أو x.10.6).  
- في إعدادات Bonjour بصفحة الويب المضمنة في المنتج، يتم تعيين Top Priority Protocol إلى IPP.  
في هذه الحالة، اضغط على زر الإلغاء بلوحة تحكم المنتج لإيقاف الطباعة.

إذا كنت تريد التمكن من إيقاف الطباعة باستخدام الكمبيوتر، فقم بإجراء الإعدادات التالية.

1. افتح صفحة الويب المضمنة في المنتج. راجع "صفحة ويب مضمنة في المنتج" في الصفحة 21.
  2. انقر فوق AirPrint Setup (إعداد AirPrint).
  3. اختر Port9100 في القائمة المنسدلة Top Priority Protocol، ثم انقر فوق OK.
  4. في حال عرض Top Priority Protocol:Port9100، فانقر فوق OK.
  5. أغلق المستعرض.
  6. حدد System Preferences من القائمة Apple.
  7. انقر فوق الرمز Print & Fax.
  8. اختر المنتج الذي تريد التي تريد تعيينه من قائمة المنتجات، ثم انقر فوق - لحذف المنتج.
  9. انقر فوق + ضمن قائمة Printers، ثم اختر المنتج المراد تحديده من قائمة طابعات الشبكة.
  10. عند عرض اسم المنتج في مربع الاسم، انقر فوق الزر Add.
- عند الطباعة من المنتج المعاد تسجيله، يمكنك إيقاف الطباعة من الكمبيوتر.

## استكشاف الأخطاء وإصلاحها

## الطباعة بطيئة أو أن نهايات البيانات مبتورة

- هل تم إعداد منفذ الطباعة بشكل صحيح؟  
اتبع الخطوات أدناه للتحقق من منفذ الطباعة (بالنسبة إلى نظام Windows).  
1. حدد Desktop < (سطح المكتب) Settings < (الإعدادات) charm (رمز) < Control Panel (لوحة التحكم)، ثم حدد View devices and printers (عرض الأجهزة والطابعات) (لنظام التشغيل Windows 8).  
انقر فوق ابدأ - Control Panel (لوحة التحكم) - Hardware and Sound (الأجهزة والصوت) - Devices and Printers (الأجهزة والطابعات) (بالنسبة إلى نظام Windows 7).  
انقر فوق ابدأ - Control Panel (لوحة التحكم) - Hardware and Sound (الأجهزة والصوت) - Printers (الطابعات) (بالنسبة إلى نظام Windows Vista).  
انقر فوق Start (ابداً) - Control Panel (لوحة التحكم) - Printers and Other Hardware (طابعات وأجهزة أخرى) - Printers and Faxes (الطابعات والفاكسات) (بالنسبة إلى نظام Windows XP).  
2. انقر بالزر الأيمن للماوس فوق رمز المنتج.  
3. حدد Printer properties (خصائص الطباعة) (Windows 8/7) أو Properties (خصائص) (Windows Vista/XP).  
4. حدد علامة التبويب Ports (منافذ).  
5. تحقق من اختيار البروتوكول الصحيح في عمود الأوصاف للمنتج.

## الهاتف الذكي أو الجهاز اللوحي

على الرغم من أن الجهاز يرسل مهمة طباعة متعددة الصفحات باستخدام AirPrint، تقوم الطباعة بطباعة الصفحة الأخيرة فقط

- هل يستخدم الجهاز نظام التشغيل iOS 4.x؟  
تدعم الطابعات المتوافقة مع AirPrint الأجهزة التي تستخدم نظام التشغيل iOS 5.x أو أحدث. عند استخدام AirPrint للطباعة، استخدم نظام التشغيل iOS 5.x أو أحدث. قد لا تطبع الطباعة بشكل معتاد مع نظام التشغيل iOS 4.x. إذا كنت تستخدم نظام التشغيل iOS 4.x، فقم بترقية نظام التشغيل إلى iOS 5.x أو أحدث. لترقية نظام التشغيل، قم بزيارة موقع ويب Apple.

## مشكلات المسح الضوئي

## الاتصال بـ Wi-Fi أو الإنترنت

تعذر بدء التشغيل أو الضبط أو إجراء المسح الضوئي باستخدام EPSON Scan

- هل نجح اختبار التوصيل؟  
في حالة فشل التوصيل، تحقق من عدم وجود أي مشكلات بالشبكة.
- هل تم ضبط عنوان IP بصورة صحيحة بجهاز الكمبيوتر؟  
للحصول على المزيد من التفاصيل حول إعدادات الشبكة مثل، عنوان IP، انظر "مشاكل الإعداد" في الصفحة 26.
- هل تم فصل الاتصال؟  
في حالة فصل الاتصال أثناء بدء تشغيل برنامج EPSON Scan، قم بإنهاء برنامج EPSON Scan وأعد التشغيل بعد برهة. في حالة تعذر إعادة تشغيل برنامج EPSON Scan، أوقف تشغيل المنتج ثم أعد تشغيله، ثم أعد المحاولة.  
تحقق من Timeout Setting (إعداد المهلة) في EPSON Scan Settings (برنامج EPSON Scan Settings). للتعرف على التفاصيل، انظر EPSON Scan Help (تعليمات EPSON Scan).
- هل وظيفة الجدار الناري نشطة في نظام التشغيل Windows XP أو أحدث، أو في برامج الأمان المتاحة تجارياً؟  
إذا كانت وظيفة الجدار الناري في حالة نشطة، فربما يتعذر البحث في EPSON Scan Settings (برنامج EPSON Scan Settings). في هذه الحالة، انقر فوق EPSON Scan Settings (برنامج EPSON Scan Settings) - Add (إضافة) - Enter address (إدخال عنوان)، ثم أدخل عنوان IP مباشرةً.

## استكشاف الأخطاء وإصلاحها

- ❑ هل تقوم بإجراء المسح الضوئي على نطاق واسع وبدقة عالية؟  
في حالة مسح نطاق واسع وبدقة عالية، فقد يحدث خطأ في الاتصال. في حالة تعذر تشغيل المسح الضوئي، قم بخفض درجة الدقة.

## لا يمكن تشغيل المسح الضوئي إلى الكمبيوتر الشخصي (WSD)

- ❑ هل تم توصيل كمبيوتر متوافق مع WSD بالشبكة؟  
تتوفر وظيفة المسح الضوئي إلى الكمبيوتر الشخصي (WSD) فقط لأجهزة الكمبيوتر التي تعمل بإصدارات أنظمة التشغيل Windows 8/7/Vista باللغة الإنجليزية. تأكد من اتصال كمبيوتر يعمل بأحد إصدارات أنظمة التشغيل Windows 8/7/Vista باللغة الإنجليزية بالماسحة الضوئية على نفس الشبكة.

## المشكلات الخاصة بنظام التشغيل

## جدول وظائف IPv4/IPv6

تختلف الوظائف المتوفرة حسب نظام تشغيل الكمبيوتر. للاطلاع على المزيد من التفاصيل، راجع الجدول التالي.

Mac	Windows				الوظيفة	
	OS X	XP	Vista	7		
متوافق						
Y	Y	Y	Y	Y	IPv4	
Y	-	Y	Y	Y	IPv6	
منفذ الطباعة						
-	v4	v4/v6	v4/v6	v4/v6	منفذ TCP/IP القياسي	
-	v4	v4	v4	v4	منفذ الطباعة EpsonNet	
-	-	v4/v6	v4/v6	v4/v6	منفذ WSD	
v4/v6	-	-	-	-	طباعة Bonjour	
المسح الضوئي						
v4	v4	v4	v4	v4	EPSON Scan	
v4	v4	v4	v4	v4	Event Manager	
-	-	v4/v6	v4/v6	v4/v6	المسح الضوئي WSD	
الملف المشارك (بطاقة الذاكرة أو الجهاز الخارجي)						
v4	v4	v4	v4	v4		
إرسال/استلام فاكس						
v4	v4	v4	v4	v4		

v6=IPv6 و v4=IPv4




## Mac OS X

## الطابعة لا تظهر في إضافة طابعة

□ هل تم تثبيت برنامج تشغيل الطابعة؟  
قم بتثبيت برنامج تشغيل الطابعة. لمزيد من المعلومات حول إعداد البرنامج، انظر "Mac OS X" في الصفحة 9.

□ هل خدمة الشبكة موجودة في قمة قائمة الشبكة؟  
عند تمكين كل من خدمات الشبكة السلكية واللاسلكية على جهاز الكمبيوتر، قد يتعذر العثور على الطابعة. في هذه الحالة، اتبع التعليمات أدناه لتعيين خدمة الشبكة التي تريد استخدامها في أعلى القائمة.

1. افتح **System Preferences - Network**.
2. انقر فوق الرمز  لتحديد **Set Service Order**.
3. اسحب نوع خدمة الشبكة التي تستخدمها في الأغلب إلى أعلى القائمة.
4. انقر فوق **OK**.
5. انقر فوق **Apply** لتطبيق الإعدادات.

□ هل تم تكوين إعدادات الشبكة بجهاز الكمبيوتر؟  
تتباين الإعدادات وفقاً للبروتوكول. حاول إجراء ما يلي:  
**EPSON TCP/IP**: افتح **System Preferences - Network - Advanced - TCP/IP** وتحقق مما إذا كانت العناوين قد تم تعيينها أو ما إذا كان عنوان IP الصحيح مختلفاً عن إعداد المصنع المحدد في واجهة شبكة المنتج. انظر "مشاكل الإعداد" في الصفحة 26.

## لا يمكن إيقاف الطابعة على الرغم من إلغاء مهمة الطباعة من الكمبيوتر

□ هل الكمبيوتر الذي تم إرسال مهمة الطباعة منه يعمل على نظام **Mac OS X (10.5 أو 10.6.x)**؟  
إذا كانت جميع الشروط التالية تنطبق على بيئتك، فلا يمكنك إيقاف الطباعة من الكمبيوتر.  
- تدعم الطابعة **AirPrint**.  
- تم إرسال مهمة الطباعة من كمبيوتر يعمل على نظام **Mac OS X (10.5 أو 10.6.x)**.  
- في إعدادات **Bonjour** بصفحة الويب المضمنة في الطابعة، تم تعيين **Top Priority Protocol** على **IPP**.  
في هذه الحالة، اضغط على زر الإلغاء بلوحة التحكم بالطابعة لإيقاف الطباعة.

إذا كنت تريد التمكن من إيقاف الطباعة باستخدام الكمبيوتر، فقم بإجراء الإعدادات التالية.

1. افتح صفحة الويب المضمنة في الطابعة. راجع "الوصول إلى Web Config" في الصفحة 21.
  2. انقر فوق **AirPrint Setup** (إعداد **AirPrint**).
  3. اختر **Port9100** في القائمة المنسدلة **Top Priority Protocol**. ثم انقر فوق **OK**.
  4. في حال عرض **Top Priority Protocol:Port9100**، فانقر فوق **OK**.
  5. أغلق المستعرض.
  6. حدد **System Preferences** من القائمة **Apple**.
  7. انقر فوق الرمز **Print & Fax**.
  8. اختر الطابعة التي تريد تعيينها من قائمة الطابعات، ثم انقر فوق - لحذف الطابعة.
  9. انقر فوق + ضمن قائمة **Printers**، ثم اختر الطابعة المراد تحديدها من قائمة طابعات الشبكة.
  10. عند عرض اسم الطابعة في مربع الاسم، انقر فوق الزر **Add**.
- عند الطباعة من طابعة أُعيد تسجيلها، يمكنك إيقاف الطباعة من الكمبيوتر.

## تعذر طباعة ملصق أقراص CD/DVD من تطبيق Epson

□ هل قمت بتحديد اسم منتج **Epson** في قائمة **Use**؟  
إذا قمت بتوصيل منتجك بشبكة باستخدام بروتوكول **Bonjour**، فحدد اسم منتج **Epson** من قائمة **Use** في محرك الأقراص. وإلا لن تتوفر بعض الوظائف في تطبيقات **Epson**.

## iOS

على الرغم من أن الجهاز يرسل مهمة طباعة متعددة الصفحات باستخدام AirPrint، تقوم الطابعة بطباعة الصفحة الأخيرة فقط

- هل يستخدم الجهاز نظام التشغيل iOS 4.x؟  
تدعم الطابعات المتوافقة مع AirPrint الأجهزة التي تستخدم نظام التشغيل iOS 5.x أو أحدث. عند استخدام AirPrint للطباعة، استخدم نظام التشغيل iOS 5.x أو أحدث. قد لا تطبع الطابعة بشكل معتاد مع نظام التشغيل iOS 4.x. إذا كنت تستخدم نظام التشغيل iOS 4.x، فقم بترقية نظام التشغيل إلى iOS 5.x أو أحدث. لترقية نظام التشغيل، قم بزيارة موقع ويب Apple.

## Android

تعذر الوصول إلى الإنترنت عند الاتصال بمنتهج باستخدام وضع نقطة وصول Wi-Fi Direct

- هل تستخدم إصداراً قديماً من Epson iPrint؟  
عند الطباعة من جهاز Android باستخدام وضع نقطة وصول Wi-Fi Direct، استخدم أحدث إصدار من Epson iPrint.

## مشكلات البرامج

ظهور مربع حوار الطلب الهاتفي أثناء الطباعة باستخدام EpsonNet Print

- هل تم ضبط اتصال الإنترنت على الطلب الهاتفي؟  
تنتهي عمليات الطباعة عادة بعد إغلاق مربع الحوار هذا، لكن تظهر الرسالة في كل مرة تتم فيها الطباعة بعد بدء تشغيل Windows. قم بتوصيل الطابعة بالإنترنت باستخدام الشبكة المحلية أو ابدأ تشغيل شبكة الاتصال الهاتفية يدوياً.

## إلغاء حظر برامج Epson

- هل قمت بالنقر فوق الزر Keep Blocking (استمرار الحجب) الموجود على شاشة Firewall (الجدار الناري)؟  
إذا قمت بالنقر فوق الزر Keep Blocking (استمرار الحجب) في نافذة تحذير أمان نظام التشغيل Windows أثناء تثبيت برامج Epson أو بعدها، فاتبع الخطوات أدناه لإلغاء حظر برامج Epson.

1

بالنسبة إلى نظام التشغيل Windows 8: حدد Desktop < (سطح المكتب) < Settings < (الإعدادات) < charm (رمز) < Control Panel (لوحة التحكم)، ثم حدد System and Security (النظام والحماية).  
بالنسبة إلى نظام التشغيل Windows 7: انقر فوق Start (أبدأ) < Control Panel (لوحة التحكم)، ثم انقر فوق System and Security (النظام والحماية).  
بالنسبة إلى نظام تشغيل Windows Vista: انقر فوق Start (أبدأ) < Control Panel (لوحة التحكم)، ثم انقر فوق Security (الحماية).  
بالنسبة إلى نظام التشغيل Windows XP: انقر فوق start (أبدأ) < Control Panel (لوحة التحكم)، ثم انقر فوق Security Center (مركز الحماية).

2

بالنسبة إلى نظام التشغيل Windows 8: حدد Allow an app through Windows Firewall (السماح لتطبيق من خلال جدار حماية Windows).  
بالنسبة إلى نظام التشغيل Windows 7: انظر فوق برنامج Allow a program through Windows Firewall (السماح لبرنامج من خلال جدار حماية Windows).  
بالنسبة إلى نظام تشغيل Windows Vista: انظر فوق برنامج Allow a program through Windows Firewall (السماح لبرنامج من خلال جدار حماية Windows).  
بالنسبة إلى نظام التشغيل Windows XP: انقر فوق Windows Firewall (جدار حماية Windows).

## استكشاف الأخطاء وإصلاحها

3

بالنسبة إلى نظام التشغيل Windows 8: حدد **Change settings** (تغيير الإعدادات)، ثم حدد **Allow another app** (السماح لتطبيق آخر).

بالنسبة إلى نظام التشغيل Windows 7: انقر فوق **Allow another program** (السماح لبرنامج آخر).

بالنسبة إلى نظام تشغيل Windows Vista: انقر فوق علامة التبويب **Exceptions** (استثناءات)، ثم انقر فوق الزر **Add Program** (إضافة برنامج).

بالنسبة إلى نظام التشغيل Windows XP: انقر فوق علامة التبويب **Exceptions** (استثناءات)، ثم انقر فوق الزر **Add Program** (إضافة برنامج).

ملاحظة لمستخدمي **Windows Vista**:

انقر فوق **Change settings** (تغيير الإعدادات) إذا تعذر العثور على علامة التبويب **Exceptions** (استثناءات).

4

حدد برنامج Epson من القائمة، ثم حدد **Add** (إضافة) (لنظام التشغيل 8/7) أو **OK** (موافق) (لنظام التشغيل Vista/XP).

5

تأكد من تحديد مربع اختيار برنامج Epson في **Allow apps and features** (السماح للتطبيقات والميزات) (بالنسبة إلى نظام التشغيل 8)، أو **Allowed programs and features** (البرامج والميزات المسموح بها) (بالنسبة إلى نظام التشغيل 7)، أو **Programs or port** (البرامج أو المنافذ) (بالنسبة إلى نظام التشغيل Vista)، أو **Programs and Services** (برامج وخدمات) (بالنسبة إلى نظام التشغيل XP)، ثم حدد **OK** (موافق).

## مشكلات أخرى

## يتعذر على المنتج إعداد خدمات الشبكة، أو يتعذر عليه فجأة استخدام خدمات الشبكة

□ هل انتهت صلاحية الشهادة الجذر للمنتج؟

في حالة انتهاء صلاحية الشهادة الجذر للمنتج، ستعرض رسالة تشير إلى حاجتك إلى تجديد الشهادة الجذر في Web Config أو على شاشة المنتج. استخدم مستعرضاً للوصول إلى Web Config للمنتج من جهاز الكمبيوتر أو الهاتف الذي الموجود على نفس شبكة المنتج، ثم قم بتحديث الشهادة الجذر.

لمزيد من التفاصيل حول كيفية الوصول إلى Web Config للمنتج، راجع "الوصول إلى Web Config" في الصفحة 21.

## حقوق الطبع والتراخيص لمزايا الشبكة

### حقوق النشر والعلامات التجارية والتراخيص

كل من Microsoft® وWindows® وWindows Vista® هي علامات تجارية مسجلة لشركة Microsoft.

Apple، Mac OS، Bonjour، وMacintosh هي علامات تجارية لشركة Apple Inc. مسجلة في الولايات المتحدة الأمريكية ودول أخرى. AirPrint هي علامة تجارية لشركة Apple Inc.

تُعد Android™ وGoogle Cloud Print™ علامتين تجاريتين لشركة Google Inc.

تُعد Wi-Fi® وWi-Fi Alliance® وWi-Fi Protected Access® (WPA) وWi-Fi Alliance® علامتين تجاريتين لشركة Wi-Fi Alliance. تُعد Wi-Fi Direct™ وWi-Fi Protected Setup™ وWPA2™ وWi-Fi Alliance® علامتين تجاريتين مسجلة لشركة Wi-Fi Alliance.

Seiko Epson Corporation 2014 Copyright. جميع الحقوق محفوظة.

### معلومات - الرمز البريدي، حقوق النشر والتراخيص

This is version 2007-Mar-4 of the Info-ZIP license. The definitive version of this document should be available at ftp://ftp.info-zip.org/pub/infozip/license.html indefinitely and a copy at <http://www.info-zip.org/pub/infozip/license.html>.

Copyright © 1990-2007 Info-ZIP. All rights reserved.

For the purposes of this copyright and license, "Info-ZIP" is defined as the following set of individuals:

Mark Adler, John Bush, Karl Davis, Harald Denker, Jean-Michel Dubois, Jean-loup Gailly, Hunter Goatley, Ed Gordon, Ian Gorman, Chris Herborth, Dirk Haase, Greg Hartwig, Robert Heath, Jonathan Hudson, Paul Kienitz, David Kirschbaum, Johnny Lee, Onno van der Linden, Igor Mandrichenko, Steve P. Miller, Sergio Monesi, Keith Owens, George Petrov, Greg Roelofs, Kai Uwe Rommel, Steve Salisbury, Dave Smith, Steven M. Schweda, Christian Spieler, Cosmin Truta, Antoine Verheijen, Paul von Behren, Rich Wales, Mike White.

This software is provided "as is," without warranty of any kind, express or implied. In no event shall Info-ZIP or its contributors be held liable for any direct, indirect, incidental, special or consequential damages arising out of the use of or inability to use this software.

Permission is granted to anyone to use this software for any purpose, including commercial applications, and to alter it and redistribute it freely, subject to the above disclaimer and the following restrictions:

1. Redistributions of source code (in whole or in part) must retain the above copyright notice, definition, disclaimer, and this list of conditions.

2. Redistributions in binary form (compiled executables and libraries) must reproduce the above copyright notice, definition, disclaimer, and this list of conditions in documentation and/or other materials provided with the distribution. The sole exception to this condition is redistribution of a standard UnZipSFX binary (including SFXWiz) as part of a self-extracting archive; that is permitted without inclusion of this license, as long as the normal SFX banner has not been removed from the binary or disabled.

## حقوق الطبع والتراخيص لمزايا الشبكة

3. Altered versions--including, but not limited to, ports to new operating systems, existing ports with new graphical interfaces, versions with modified or added functionality, and dynamic, shared, or static library versions not from Info-ZIP--must be plainly marked as such and must not be misrepresented as being the original source or, if binaries, compiled from the original source. Such altered versions also must not be misrepresented as being Info-ZIP releases--including, but not limited to, labeling of the altered versions with the names "Info-ZIP" (or any variation thereof, including, but not limited to, different capitalizations), "Pocket UnZip," "WiZ" or "MacZip" without the explicit permission of Info-ZIP. Such altered versions are further prohibited from misrepresentative use of the Zip-Bugs or Info-ZIP e-mail addresses or the Info-ZIP URL(s), such as to imply Info-ZIP will provide support for the altered versions.

4. Info-ZIP retains the right to use the names "Info-ZIP," "Zip," "UnZip," "UnZipSFX," "WiZ," "Pocket UnZip," "Pocket Zip," and "MacZip" for its own source and binary releases.

## ترخيص البرامج ذات المصدر المفتوح

يحتوي منتج الطابعة هذا على برامج مفتوحة المصدر. تتوفر معلومات تفصيلية عن ترخيص البرنامج مفتوح المصدر في المجلد Manual بقرص البرنامج.