

# Tinklo vadovas

---

## Turiny

### Įvadas

Pastabos. . . . .	3
Apie šį vadovą. . . . .	3
„Dėmesio“, „Svarbi informacija“ ir „Pastaba“. . . . .	3
Operacinės sistemos versijos. . . . .	3
Tinklo pagrindai. . . . .	4
„Wi-Fi“ (belaidis) tinklas. . . . .	4
Eterneto (laidinis) tinklas. . . . .	6

### Gaminio naudojimas per tinklą

Naudojant tinklo įrenginius. . . . .	7
Windows. . . . .	7
Mac OS X. . . . .	10
Išmanusis telefonas arba planšetinis kompiuteris. . . . .	12
Naudojant gaminio valdymo skydelį. . . . .	13
„Wi-Fi“ sąrankos vedlys. . . . .	13
Wi-Fi Protected Setup (WPS). . . . .	13
Tiesioginis ryšys. . . . .	14
Wi-Fi Direct. . . . .	15
Specialusis režimas. . . . .	16
„Epson Connect“ paslauga. . . . .	21
Gaminyje integruotas tinklalapis. . . . .	21
„Web Config“. . . . .	21
„Web Config“ prieiga. . . . .	22

### Trikčių šalinimas

Patarimai dėl tinklo problemų šalinimo. . . . .	23
Tinklo ryšio patikros ataskaitos spausdinimas. . . . .	23
Tinklo būsenos peržiūra ir tinklo būsenos suvestinės spausdinimas. . . . .	23
„Wi-Fi“ nustatymų išjungimas ir inicijavimas. . . . .	24
Gaminio programinės aparatinės įrangos naujinimas. . . . .	24
Ryšio tikrinimas naudojant ryšio patikrinimo komandą. . . . .	24
Sąrankos triktys. . . . .	26
Prijungimas prie „Wi-Fi“. . . . .	26
Prijungimas prie „Wi-Fi Direct“. . . . .	27
Jungimas prie eterneto. . . . .	28
Prijungimas prie „Wi-Fi“ arba eterneto. . . . .	29
Problemos spausdinant. . . . .	30
Kompiuteris prijungtas prie „Wi-Fi“. . . . .	30
Kompiuteris prijungtas prie eterneto. . . . .	30

Kompiuteris prijungtas prie „Wi-Fi“ arba eterneto. . . . .	31
Išmanusis telefonas arba planšetinis kompiuteris. . . . .	32
Nuskaitymo sutrikimai. . . . .	32
Prijungimas prie „Wi-Fi“ arba eterneto. . . . .	32
Su konkrečia operacine sistema susijusios triktys. . . . .	33
IPv4 / IPv6 funkcijų lentelė. . . . .	33
Mac OS X. . . . .	33
„iOS“. . . . .	35
„Android“. . . . .	35
Programinės įrangos triktys. . . . .	35
Spausdinant su EpsonNet Print parodomais telefoninio ryšio langais. . . . .	35
„Epson“ programinės įrangos atblokavimas. . . . .	35
Kitos problemos. . . . .	36
Gaminiumi nepavyko nustatyti tinklo paslaugų arba jis staiga negali naudotis tinklo paslaugomis	36

### Tinklo funkcijų autorystės teisės ir licencijos

Autorių teisės, prekių ženklai ir licencijos. . . . .	37
„Info-ZIP“ autorystės teisė ir licencija. . . . .	37
ATVIROSIOS PROGRAMINĖS ĮRANGOS LICENCIJA. . . . .	38

---

# Įvadas

---

## Pastabos

---

### Apie šį vadovą

Šis Tinklo vadovas yra bendra instrukcija, skirta gaminiams su integruotomis tinklo funkcijomis. Naudodamiesi vadovu, atkreipkite dėmesį į šiuos dalykus.

- Atsižvelgiant į gaminį, gali skirtis prieinamos funkcijos ir įrenginiai, pvz., skystųjų kristalų ekranas, „Wi-Fi“ / eterneito ir skaitytuvo funkcijos.
- Šiame vadove naudojamos skystųjų kristalų ekrano ir programinės įrangos ekrano nuotraukos yra bendrieji pavyzdžiai. Meniu, mygtukų pavadinimai ir ekrano nuotraukos gali skirtis, atsižvelgiant į gaminį.
- Šio vadovo turinys ir gaminio techniniai duomenys gali būti keičiami iš anksto nepranešus.

---

### „Dėmesio“, „Svarbi informacija“ ir „Pastaba“

Šiame vadove vartojami žodeliai „Dėmesio“, „Svarbi informacija“ ir „Pastaba“ turi toliau nurodytą reikšmę.

**Dėmesio**

*būtinai griežtai laikytis, siekiant išvengti kūno traumos.*

**Svarbi informacija**

*būtina paaisyti, siekiant išvengti įrangos sugadinimo.*

**Pastaba**

*pateikiama naudingų patarimų ir apribojimų dėl gaminio naudojimo.*

---

## Operacinės sistemos versijos

Šiame vadove naudojamos tokios santrumpos.

- Windows 8 reiškia Windows 8 ir Windows 8 Pro.
- Windows 7 reiškia Windows 7 Home Basic, Windows 7 Home Premium, Windows 7 Professional ir Windows 7 Ultimate.
- Windows Vista reiškia Windows Vista Home Basic Edition, Windows Vista Home Premium Edition, Windows Vista Business Edition, Windows Vista Enterprise Edition ir Windows Vista Ultimate Edition.
- Windows XP reiškia Windows XP Home Edition, Windows XP Professional x64 Edition ir Windows XP Professional.

## Įvadas

- Mac OS X reiškia Mac OS X 10.5.8, 10.6.x, 10.7.x, 10.8.x versijas.

## Tinklo pagrindai

Šiame vadove minimų tinklo jungčių tipai yra apibrėžiami tokiu būdu. Atsižvelgiant į gaminį, gali būti prieinami ne visi jungčių tipai.

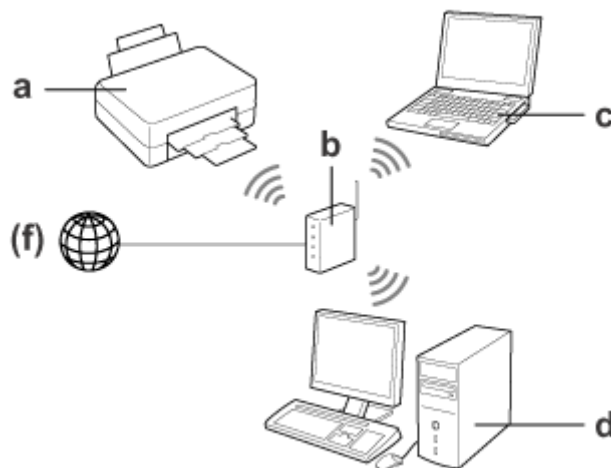
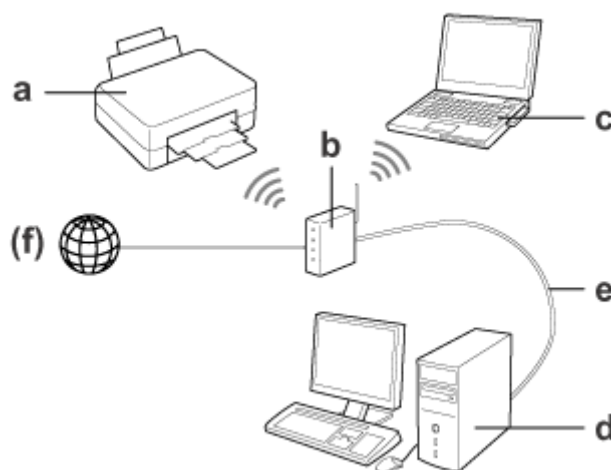
---

### „Wi-Fi“ (belaidis) tinklas

Galimi trys „Wi-Fi“ ryšio tipai: infrastruktūrinis režimas (ryšys per maršrutizatorių ar prieigos tašką), „Wi-Fi Direct“ (tiesioginis ryšys su įrenginiais, nenaudojant prieigos taško) ir specialiojo ryšio režimas.

#### Infrastruktūrinis režimas (sąveikai per prieigos tašką)

Esant infrastruktūriniam režimui tiek belaidžiai, tiek laidais prijungti kompiuteriai gali sąveikauti per prieigos tašką (pvz., belaidį maršrutizatorių) ir taip siųsti duomenis į tinklo sąsają.



## Išvadas

- a. Gaminys
- b. Belaidis maršrutizatorius (arba prieigos taškas)
- c. Kompiuteris su „Wi-Fi“ sąsaja (integruota arba pridėta naudojant USB / PC kortelę ir pan.)
- d. Kompiuteris su LAN prievadu arba „Wi-Fi“ sąsaja
- e. Eterneto laidas (kompiuterį ir belaidį maršrutizatorių sujungus tiesiogiai)
- (f. Interneto prieiga)

### Wi-Fi Direct (jei norite užmegzti ryšį nenaudodami prieigos taško)

Norint naudoti spausdintuvą belaidėje aplinkoje be prieigos taško, reikia naudoti Wi-Fi Direct ryšį.

Jeigu gaminys turi Wi-Fi Direct funkciją, jį galite prijungti belaidžiu būdu, nenaudodami prieigos taško.

Dėl išsamesnės informacijos žr. „Wi-Fi Direct“ puslapyje 15.



- a. Gaminys (integruota funkcija Wi-Fi Direct)
- b. Kompiuteris (su „Wi-Fi“ sąsaja) arba „Wi-Fi“ prietaisas

### Specialiojo ryšio režimas (jei norite užmegzti ryšį nenaudodami prieigos taško)

Norint spausdintuvą naudoti belaidėje aplinkoje be prieigos taško (belaidžio maršrutizatoriaus ir t. t.), galima naudoti specialiojo ryšio („Ad Hoc“) režimą. Dėl išsamesnės informacijos žr. „Specialusis režimas“ puslapyje 16.

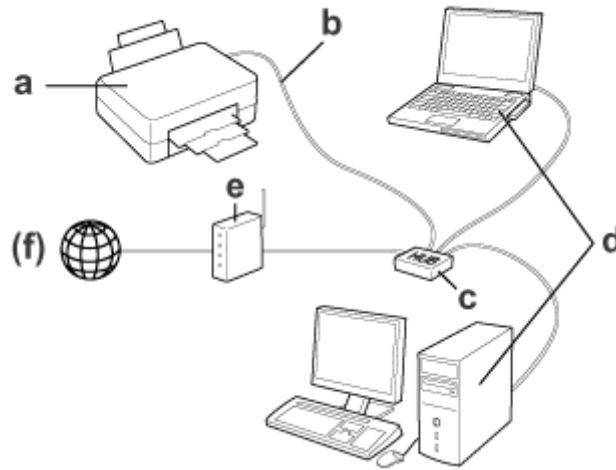


- a. Gaminys
- b. Kompiuteris su „Wi-Fi“ sąsaja (integruota arba pridėta naudojant USB / PC kortelę ir pan.)

---

## Eterneto (laidinis) tinklas

Norėdami nustatyti laidinio tinklo ryšį, prijunkite šakotuvą / maršrutizatorių prie gaminio eterneto laidu.



### Techninė įranga, kurios reikia naudojant laidinį tinklą

- a. Gaminys
- b. Eterneto laidas
- c. Eterneto šakotuvas
- d. Kompiuteris su LAN prievadu
- e. Maršrutizatorius
- (f. Interneto prieiga)

---

# Gaminio naudojimas per tinklą

---

## Naudojant tinklo įrenginius

Šiame skyriuje aprašoma, kaip valdyti gaminį naudojant tinklo įrenginius, kuriuose veikia „Windows“, „Mac OS X“, „iOS“ ir „Android“. Toliau pateikiami kiekvieno įrenginio rekomenduojami tinklo nustatymai.

- „Windows“: naudojant programinės įrangos diską arba diegimo programą iš „Epson“ žiniatinklio svetainės.
- „Mac OS X“: naudojant „EpsonNet“ spausdintuvo sąranką iš „Epson“ žiniatinklio svetainės.
- „iOS“ ir „Android“: gaminio valdymo skydelio naudojimas.

Norėdami gauti daugiau informacijos apie kiekvieną operacinę sistemą, žr. toliau pateikiamus skyrius.

---

## Windows

### Nustatymas naudojant gaminio programinės įrangos diską

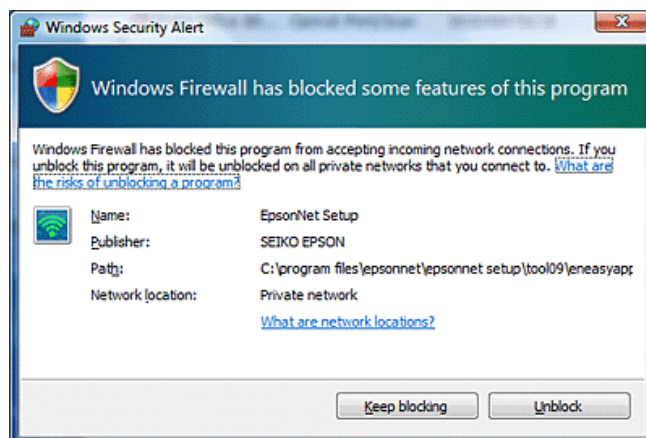
Norėdami naudoti gaminį per „Windows“ kompiuterį, nustatykite naudodami gaminio programinės įrangos diską. Be to, programinės įrangos diską galite naudoti, jei gaminį norite naudoti iš antrojo kompiuterio arba pakeisti gaminio ryšį iš USB į tinklą.

Jei kompiuteryje nėra CD / DVD diskų skaitytuvo, diegimo programą galite atsisiųsti iš regioninės „Epson“ žiniatinklio svetainės.

## Gaminio naudojimas per tinklą

### **Pastaba:**

- ❑ Prieš pradėdami kompiuterio sąranką, patikrinkite, ar tinklo įrenginiai, pvz., maršrutizatorius, belaidis adapteris ar šakotuvai, veikia tinkamai ir išimkite atminties kortelę iš gaminio.
- ❑ Jei jūsų operacinėje sistemoje ar taikomojoje programoje bus parodytas saugos pranešimas, spustelėkite **Unblock (atblokuoti)** arba **Allow (leisti)**, kad būtų sukurta užkardos išimtis. Nespauskite **Keep Blocking (Tęsti blokavimą)**, **Block (blokuoti)**, arba panašių pranešimų asmeniškai įsigtos saugos programinės įrangos ekrane. Priklausomai nuo prekyboje prieinamos naudojamos saugos programinės įrangos, aukščiau pateiktu būdu gali nevykti nustatyti ryšio. Tokiu atveju laikinai išimkite iš saugos programinės įrangos ir tada naudokite gaminio programinę įrangą.



**1** Įjunkite gaminį ir įsitikinkite, ar jūsų „Wi-Fi“ / ethernetas veikia įprastai.

**2** Programinės įrangos diską įdėkite į CD-ROM / DVD diskų įrenginį.

### **Pastaba:**

Jei Windows sistemoje iškart neparodomas diegimo langas, režimo iškylančiame meniu **Computer (Kompiuteris)** (arba **My Computer (Mano kompiuteris)**) dukart spustelėkite disko piktogramą.

**3** Įvykdykite ekrane pateiktas instrukcijas.

## Konfigūravimas, naudojant WSD (Windows 8/7 / Vista atveju)

Šis gaminys palaiko Web Services on Devices (WSD) funkciją. WSD yra naudinga norint į tinklą, prie kurio prijungtas gaminys, pridėti antrąjį kompiuterį arba vienu metu nustatyti kelis kompiuterius.

### **Pastaba:**

- ❑ Norint nustatyti spausdintuvą / skaitytuvą su WSD, kompiuteris ir gaminys turi būti prijungti prie tinklo. Norėdami gauti daugiau informacijos apie tinklo ryšio nustatymą per gaminio valdymo skydelį, žr. „[Naudojant gaminio valdymo skydelį](#)“ puslapyje 13.
- ❑ Prieš konfigūruodami spausdintuvą/skaitytuvą su WSD, turite įdiegti tvarkyklę.



## Gaminio naudojimas per tinklą

**1** Įsitikinkite, ar gaminys yra įjungtas.

**Pastaba:**

*kadangi „Windows 8“ automatiškai įdiegia WSD tvarkyklę, galite praleisti 2–5 veiksmus.*

**2** Windows 7 sistemoje: spustelėkite **Start (Pradžia)**, **Computer (Kompiuteris)**, tada **Network (Tinklas)**.

Windows Vista sistemoje: spustelėkite **Start (Pradžia)**, tada **Network (Tinklas)**.

**3** Spustelėkite dešinįjį pelės klavišą ties gaminio piktograma, tada spustelėkite **Install (diegti)**.

Dialogo lange **Continue (Tęsti)** spustelėkite **User Account Control (Vartotojo abonento valdiklis)**.

**Pastaba:**

- Piktograma rodo tinklo gaminio pavadinimą (pvz., EPSONXXXXXX (jūsų gaminio pavadinimas)). Gaminio pavadinimą galima patvirtinti gaminio valdymo skydelyje arba tinklo būsenos suvestinėje. Dėl informacijos apie patvirtinimą spausdintuvo valdymo skydelyje arba tinklo būsenos suvestinės atspausdinimo žr. „Tinklo būsenos peržiūra ir tinklo būsenos suvestinės spausdinimas“ puslapyje 23.
- Jei vietoj **Uninstall (Pašalinti)** lango bus parodytas **Install (įdiegti)** langas, spustelėkite **Uninstall (Pašalinti)** vieną kartą ir pabandykite dar kartą („Windows 7“ ir „Vista“).

**4** Spustelėkite **Your devices are ready to use (jūsų įrenginiai parengti darbui)** (**Your device is ready to use (jūsų įrenginys parengtas darbui)**).

**5** Pažvelkite į ekraną ir spustelėkite **Close (Uždaryti)**.

**6** Windows 8 sistemoje: pasirinkite **Desktop (darbalaukis) > Settings (parametrai)** charm (pagrindinis mygtukas) > **Control Panel (Valdymo skydas)**, paskui pasirinkite **View devices and printers (rodyti įrenginius ir spausdintuvus)**.

Windows 7 sistemoje: spustelėkite **Start (Pradžia)**, tada **Devices and Printers (Įrenginiai ir spausdintuvai)**.

Windows Vista sistemoje: spustelėkite mygtuką **Start (Pradžia)**, paskui spustelėkite **Network (tinklas)**.

**Pastaba „Windows 8“ naudotojams:**

*jei negalite rasti gaminio piktogramos, atlikite toliau pateiktus veiksmus.*

1. Pasirinkite **Add a device (įtraukti įrenginį)**.
2. Pasirinkite gaminį, paskui **Next (Toliau)**.
3. Įvykdyskite ekrane pateiktas instrukcijas.

**7** Patikrinkite, ar pridėta piktograma su tinklo gaminio pavadinimu (pvz., EPSONXXXXXX (jūsų gaminio pavadinimas)).

Norėdami spausdinti su WSD funkcija pasirinkite gaminį pagal jo tinklo pavadinimą.

## Gaminio naudojimas per tinklą

### **Pastaba:**

- Norėdami naudoti su WSD skaitytuvo funkciją naudokite **Windows Fax and Scan (Faksas ir skaitytuvas)** arba **Paint (Piešimas)** (Windows Vista sistemoje).
- Skaitytuvo pavadinimas, pasirinktas su **Windows Fax and Scan (faksas ir skaitytuvas)** arba **Paint (Piešimas)** sistemoje Windows 8/7/Vista yra toks pat kaip ir tinklo gaminio pavadinimas.
- Jei naudojate prekyboje esančią programinę įrangą, apie nuskaitymo procedūrą žr. įrangos komplekte esantį Vartotojo vadovas.

## Mac OS X

Naudojant „Mac OS X“, programinę įrangą taip pat galima atsisiųsti iš „Epson“ svetainės.

### **Pastaba:**

- prieš pradėdami tinklo sąranką, atlikite pagrindinius nustatymus, pvz., papildykite rašalo kasetes ir nustatykite kalbą.
- Prieš pradėdami kompiuterio sąranką, patikrinkite, ar tinklo įrenginiai, pvz., maršrutizatorius, belaidis adapteris ar šakotuvai, veikia tinkamai ir išimkite atminties korteles iš gaminio.

## Gaminio jungimas prie tinklo

Norėdami gaminiu naudotis per kompiuterį, atlikite toliau nurodytus veiksmus.

- 1** Jeigu norite prijungti prie eterneto tinklo, LAN kabeliu prijunkite gaminį prie šakotuvo.
- 2** Spustelėdami toliau pateiktą nuorodą, atsisiųskite „EpsonNet“ sąrankos programą. <http://support.epson.net/setupnavi/>
- 3** Paleiskite „EpsonNet“ sąrankos programą. Norėdami nustatyti gaminio tinklo ryšį, vykdykite ekrane pateikiamus nurodymus.

### **Pastaba „Mac OS X 10.5.x“ naudotojams:**

prieš toliau atlikdami šiuos veiksmus, įdiekite gaminio spausdintuvo tvarkyklę iš „Epson“ svetainės.  
 Naudotojams Europoje: <http://www.epson.eu/Support>  
 Naudotojams Azijoje, Okeanijoje: <http://support.epson.net/>

- 4** „Apple“ meniu pasirinkite **System Preferences**.
- 5** Spustelėkite piktogramą **Print & Fax** (10.5.x, 10.6.x) arba **Print & Scan** (10.7.x ar naujesnės).
- 6** Spustelėkite + sąrašą **Printers**.
- 7** „Mac OS X 10.5.x/10.6.x“: pasirinkite norimo prijungti gaminio pavadinimą.  
 „Mac OS X 10.7.x“ ar naujesnė: pasirinkite norimo prijungti gaminio pavadinimą, paskui meniu **Use** pasirinkite „Epson“ gaminio pavadinimą.

## Gaminio naudojimas per tinklą

- 8** Spustelėkite **Add**.

***Pastaba** „Mac OS X 10.6.x“ arba naujesnės naudotojams: spausdintuvo tvarkyklę galima atsisiųsti automatiškai, naudojant Apple Software Updater.*

- 9** Įsitikinkite, ar jūsų gaminys yra sąrašė **Printers**.

Dabar gaminiu galite naudotis per kompiuterį. Jei gaminys yra daigiafunkcis spausdintuvas, kuriame yra skaitytuvas, atlikite kitame skyriuje nurodytus veiksmus ir skaitytuvą prijunkite prie tinklo.

## Skaitytuvo jungimas prie tinklo

Norėdami naudoti skaitytuvą per kompiuterį (naudodami „EPSON Scan“), atlikite toliau nurodytus veiksmus.

**Pastaba:**

*Ši funkcija galima ne su visais gaminiais arba gali nebūti suaktyvinta.*

- 1** Spustelėdami nuorodą toliau, atsisiųskite „EPSON Software Updater“.  
<http://support.epson.net/dnav/>

- 2** Paleiskite „EPSON Software Updater“.

Prieinama programinė įranga yra rodoma sąrašė.

- 3** Pasirinkite **EPSON Scan**, paskui spustelėkite **Install (Įdiegti)**.

Epson Scan yra atsiųsta ir įdiegta.

- 4** Dukart spustelėkite **Macintosh HD, Applications, Epson Software** ir tada **EPSON Scan Settings (EPSON Scan nustatymai)**.

**Pastaba:**

*Jei skaitytuvas yra sąrašė, bet negali būti pasirinktas iškart po to, kai parodomas **EPSON Scan Settings (EPSON Scan nustatymai)** langas, palaukite, kol bus baigta paieška.*

- 5** Įsitikinkite, kad spausdintuvas yra pasirinktas, pasirinkite **Network (Tinklas)**, tada spustelėkite **Add (Pridėti)**.

- 6** Įveskite **Scanner Name (Skaitytuvo pavadinim.)** ir palaukite, kol bus baigta vykdyti paieška.

- 7** Pasirinkite skaitytuvo IP adresą, tada paspauskite **OK (GERAI)**.

**Pastaba:**

*Jei adresas neparodomas, patikrinkite jungtį ir paspauskite **Retry (Bandyti dar kart)**, arba spustelėkite **Enter address (Įveskite adresą)** ir tiesiogiai įveskite IP adresą. Įvedant IP adresą tiesiogiai išjungiamas automatinio IP adreso sekimo funkcija.*

## Gaminio naudojimas per tinklą

- 8 Pasirinkite skaitytuvą, tada paspauskite **Test (Testas)**.
- 9 Patvirtinkite, kad ekrane rodoma **The connection test was successful (Ryšio testas pavyko.)** ir skaitytuvo pavadinimas, tada paspauskite **OK (GERAI)**.

## Išmanusis telefonas arba planšetinis kompiuteris

Norėdami gaminiu naudotis iš iOS arba Android išmaniojo telefono ar planšetinio kompiuterio, atlikite toliau nurodytus veiksmus.

**Pastaba:**

- Šios funkcijos galimos ne su visais gaminiais arba gali nebūti suaktyvintos. Norėdami gauti informacijos apie galimas funkcijas, žr. regioninę „Epson“ svetainę.
- Prieš jungdami prie gaminio, patikrinkite, ar išmanusis telefonas arba planšetinis kompiuteris yra prijungtas prie tinklo.
- Jeigu norite per išmanųjį telefoną arba planšetinį kompiuterį naudoti gaminį, kuris turi tik eterneito funkciją, LAN kabeliu prijunkite gaminį prie belaidžio maršrutizatoriaus (prieigos taško).

## „Epson iPrint“ naudojimas

„Epson iPrint“ leidžia belaidžiu būdu spausdinti ir nuskaityti gaminį per išmanųjį telefoną arba planšetinį kompiuterį („iOS“ / „Android“).

- 1 Gaminį nustatykite belaidžiam spausdinimui, kaip aprašoma lape „Pradėti čia“, paskui rankiniu būdu per gaminio valdymo skydelį jį prijunkite prie „Wi-Fi“ tinklo. Norėdami gauti daugiau informacijos apie gaminio valdymo skydelio naudojimą, žr. „[Naudojant gaminio valdymo skydelį](#)“ puslapyje 13.
- 2 Atsisiųskite „Epson iPrint“ iš „App Store“ (iOS) arba „Google Play“ (Android) į savo išmanųjį telefoną arba planšetinį kompiuterį.  
Be to, „Epson iPrint“ galite atsisiųsti iš šios „Epson“ svetainės.



<http://iپر.to>

- 3 Paleiskite Epson iPrint, paskui suraskite ir nustatykite norimą naudoti gaminį.

**Pastaba:**

Norėdami gauti daugiau informacijos apie „Epson iPrint“ nustatymus, žr. kartu su „Epson iPrint“ gautą pagalbos failą arba Epson Connect portalo svetainę.

<https://www.epsonconnect.com/> („Epson Connect“ portalo svetainė)

<http://www.epsonconnect.eu/> (tik Europoje)

- 4 Spausdinkite arba nuskaitykite iš išmaniojo telefono arba planšetinio kompiuterio.

## Gaminio naudojimas per tinklą

### „AirPrint“ naudojimas

„AirPrint“ leidžia belaidžiu būdu spausdinti į gaminį, kuriame įjungta „AirPrint“, iš „iPhone“, „iPad“ ir „iPod“, kuriame veikia naujausia „iOS“ versija.

- 1 Nustatykite gaminį belaidžiam spausdinimui, kaip aprašoma lape „Pradėti čia“.
- 2 Prijunkite „Apple“ įrenginį prie to paties belaidžio tinklo, kurį naudoja gaminys.
- 3 Spausdinkite iš „iPad“, „iPhone“ arba „iPod touch“ į gaminį.

## Naudojant gaminio valdymo skydelį

Norėdami naudoti įrenginius, kuriuose įjungta „Wi-Fi“, pvz., išmanųjį telefoną, planšetinį kompiuterį arba skaitmeninį televizorių, išskyrus kompiuterį, atlikite toliau nurodytus veiksmus arbajunkite spausdintuvą prie tinklo.

**Pastaba:**

- prieš pradėdami tinklo sąranką, atlikite pagrindinius nustatymus, pvz., papildykite rašalo kasetes ir nustatykite kalbą.
- Prieš jungdami prie gaminio, patikrinkite, ar įjungtas „Wi-Fi“ tinklas.

## „Wi-Fi“ sąrankos vedlys

Jeigu jūsų spausdintuve yra skystųjų kristalų ekranas, kad rankinė sąranka būtų paprastesnė, galite naudoti Wi-Fi Setup Wizard. Galite nustatyti „Wi-Fi“ tinklo SSID ir slaptažodį įvesdami į gaminio skystųjų kristalų ekraną. Funkciją galima naudoti tik gaminiais, turintiems skystųjų kristalų ekraną.

**Pastaba:**

- Ši nuostata galima ne visiems gaminiais arba gali būti nesuaktyvinta.
- Patikrinkite savo tinklo SSID ir slaptažodį, nes jie reikalingi „Wi-Fi“ sąrankos metu. Jei nežinote SSID ir slaptažodžio, kreipkitės į savo tinklo administratorių.

Informacija, kaip nustatyti „Wi-Fi“ ryšį, naudojant Wi-Fi Setup Wizard, matoma paspaudus šią nuorodą. Ši funkcija galima ne su visais gaminiais arba gali nebūti suaktyvinta.



[html/wizard.htm](http://html/wizard.htm)

## Wi-Fi Protected Setup (WPS)

Galimi du „Wi-Fi“ apsaugotos sąrankos (WPS) tipai: WPS paspaudimo mygtuko metodas ir WPS PIN kodo metodas. Šiuos metodus galima naudoti gaminiais be skystųjų kristalų ekranu.

## Gaminio naudojimas per tinklą

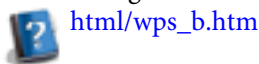
### **Pastaba:**

- Ši nuostata galima ne visiems gaminiams arba gali būti nesuaktyvinta.
- Prieš jungdami gaminį prie tinklo, patikrinkite, ar prieigos taškas palaiko WPS funkciją.
- Jei prieigos taškas (belaidis maršrutizatorius) neužfiksuoja per 2 min., parodomas klaidos pranešimas. Tokiu atveju įsitikinkite, kad prieigos taškas veikia, ir iš naujo atlikite WPS nustatymus.
- Išsamesnės informacijos apie prieigos taško WPS funkciją arba apie trikčių šalinimą ieškokite prieigos taško vartotojo vadove.

## WPS mygtukas

Nustatyti galite paspausdami WPS mygtuką, kuris yra ant belaidžio maršrutizatoriaus (prieigos taško). Šį metodą naudokite, jei, naudodami WPS, jau esate prijungę kitus įrenginius, kuriuose įjungta „Wi-Fi“.

Informacija, kaip nustatyti „Wi-Fi“ ryšį, naudojant WPS sąranką, matoma paspaudus šią nuorodą. Ši funkcija galima ne su visais gaminiiais arba gali nebūti suaktyvinta.

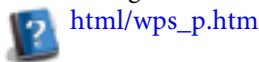


[html/wps\\_b.htm](http://html/wps_b.htm)

## WPS PIN kodas

Nustatyti galite įvesdami aštuonis skaičius į belaidį maršrutizatorių (prieigos tašką). Aštuoni skaičiai yra rodomi gaminio skystųjų kristalų ekrane arba išspausdinti gaminio tinklo būsenos lape.

Informacija, kaip nustatyti „Wi-Fi“ ryšį, naudojant WPS sąranką, matoma paspaudus šią nuorodą. Ši funkcija galima ne su visais gaminiiais arba gali nebūti suaktyvinta.



[html/wps\\_p.htm](http://html/wps_p.htm)

## Tiesioginis ryšys

Nenaudodami belaidžio maršrutizatoriaus (prieigos taško), gaminį galite prijungti tiesiogiai prie kompiuterio, išmaniojo telefono arba planšetinio kompiuterio. Atsižvelgiant į gaminį ir įrenginį, galimi šie metodai.

**„Wi-Fi Direct“ ryšio užmezgimas:** galite jungti tiesiogiai prie gaminio, naudodami su „Wi-Fi Direct“ suderinamą įrenginį. Net jei jūsų įrenginys nepalaiko „Wi-Fi Direct“, gaminį galite jungti prie įrenginio, kaip prieigos tašką naudodami gaminį. Šis metodas naudoja WPA2-PSK(AES) saugos metodą, kuris atitinka naudojamą infrastruktūriniu režimu.

[„Wi-Fi Direct“ puslapyje 15](#)

**Specialiojo režimo ryšio užmezgimas:** naudodami su specialiuoju režimu suderinamus įrenginius, galite jungti tiesiogiai prie gaminio. Šis metodas naudoja WEP saugos metodą.

[„Specialusis režimas“ puslapyje 16](#)

### **Pastaba:**

- Šią funkciją turi ne visi gaminiai arba ji gali būti išjungta.
- Naudojant programinės įrangos diske įrašytą diegimo programą, „Windows“ kompiuteriai gali užmegzti tiesioginį ryšį. Gaminiai palaikant „Wi-Fi Direct“, gaminys prijungiamas naudojant „Wi-Fi Direct“.

## Wi-Fi Direct

Atsižvelgiant į gaminio tinklo aplinką, automatiškai parenkamas vienas iš šių režimų.

**Prieigos taško režimas:** jei gaminys nėra prijungtas prie jokio galimo belaidžio tinklo, jis pradeda veikti prieigos taško režimu, paskui prisijungia prie įrenginio per „Wi-Fi“ funkciją palaikantį įrenginį. Prieigos taško režimu gaminys veikia kaip prieigos taškas.

**Lygiaverčių mazgų režimas:** jei gaminys jau prijungtas prie prieinamo belaidžio tinklo, ji pradeda veikti lygiaverčių mazgų režimu, paskui prisijungia prie įrenginio. Jei įrenginys yra suderinamas su „Wi-Fi Direct“, gaminys prijungia prie įrenginio lygiaverčių mazgų režimu. Jei gaminys nepalaiko „Wi-Fi Direct“, jis jungiasi šiuo režimu, tačiau reikia įvesti slaptažodį.

### **Pastaba:**

- naudodami „Web Config“, galite riboti prisijungimus lygiaverčių mazgų režimu tik prie su „Wi-Fi Direct“ suderinamų įrenginių.  
Norėdami gauti daugiau informacijos, kaip atlikti Web Config nuostatas, žr. „[Gaminyje integruotas tinklalapis](#)“ puslapyje 21 arba gaminio dokumentaciją.
- Šią funkciją turi ne visi gaminiai arba ji gali būti išjungta.
- Jei gaminys veikia specialiuoju režimu, negalite naudoti „Wi-Fi Direct“.
- Tiesioginis prijungimas naudojant „Windows“ funkciją „Wi-Fi Direct“ nėra palaikomas.

Atsižvelgiant į gaminio tinklo aplinką, režimai pasirenkami automatiškai. Išsamesnės informacijos apie paprasto „Wi-Fi Direct“ naudojimą rasite spustelėję šią nuorodą. Šią funkciją palaiko ne visi gaminiai.



[html/wifid.htm](http://html/wifid.htm)

## Prieigos taško režimas

Gaminiui veikiant prieigos taško režimu (paprastas AP režimas), gaminio ekrane rodoma „Wi-Fi Direct“ prieigos taško režimo piktograma. Piktogramos forma ir vieta skiriasi, atsižvelgiant į modelį. Norėdami gauti daugiau informacijos, žr. gaminio ekrane pateikiamą pagalbą arba dokumentaciją.

Ryšio specifikacija:

- Vienalaikių ryšių skaičius: 4
- Saugumas: WPA2-PSK (AES)
- Standartas: 802.11g

### **Pastaba:**

- prieigos taško režimas nepalaiko ryšio tarp įrenginių, kurie prie gaminio prijungti naudojant šią funkciją.
- Jeigu norite įjungti prieigos taško režimą, išjunkite „Wi-Fi“ arba Wi-Fi Direct spausdintuvo valdymo skyde.
- Jei gaminio negalite prijungti, nes buvo viršytas didžiausias prijungiamų įrenginių skaičius, atjunkite vieną įrenginį nuo gaminio SSID (DIRECT-xxxxxxx). Jei nežinote, kurie įrenginiai yra prijungti šiuo metu, pakeisdami slaptažodį gaminio valdymo skyde, galite atjungti visus įrenginius nuo gaminio. Atkreipkite dėmesį, kad bus atjungti visi įrenginiai. Norėdami vėl prijungti įrenginį, kuris buvo atjungtas vykdant šią procedūrą, vėl atlikite tinklo nustatymus.
- Gali nepavykti prijungti kompiuterio, kuriame veikia naujovinta „Windows“ operacinė sistema.

## Gaminio naudojimas per tinklą

### Lygiaverčių mazgų režimas

Gaminiui veikiant lygiaverčių mazgų režimu („Wi-Fi Direct“ režimu), gaminio ekrane rodoma „Wi-Fi Direct“ lygiaverčių mazgų režimo piktograma. Piktogramos forma ir vieta skiriasi, atsižvelgiant į modelį. Norėdami gauti daugiau informacijos, žr. gaminio ekrane pateikiamą pagalbą arba dokumentaciją.

Ryšio specifikacija:

- Vienalaikių ryšių skaičius: 1
- Saugumas: WPA2-PSK (AES)
- Standartas: 802.11g

**Pastaba:**

- kol tinklas yra prijungtas lygiaverčių mazgų režimu, bet kokios kitos tinklo jungtys yra atjungtos. Dėl šios priežasties taip pat išjungiami Epson Connect ir kitos funkcijos, leidžiančios gaminį pasiekti per internetą.*
- Gaminį prijungus lygiaverčių mazgų režimu, gaminio programinė aparatinė įranga prieinama nebus.*
- Jeigu norite atjungti, atjunkite gaminį nuo įrenginio. Gaminys vėl prisijungs prie ankstesnio tinklo.*

### Specialusis režimas

Specialiuoju režimu gaminys ir kompiuteris palaiko ryšį belaidžiu būdu, nenaudojant prieigos taško. Pirmiausia parinkite kompiuterio „Ad Hoc“ nustatymus (SSID), kad prijungtumėte naudodami specialųjį režimą.

**„Windows“ sistemoje:**

įdėkite gaminio programinės įrangos diską į kompiuterį, paskui vykdykite ekrane pateikiamas nuorodas.

[„Windows“ puslapyje 7.](#)

**„Mac OS X“ sistemoje:**

nustatymus atlikite naudodami „EpsonNet Setup“.

[„Mac OS X“ puslapyje 10](#)

**Pastaba:**

- Net jei palaikomas „Wi-Fi“ ryšys, gaminys ir kompiuteris gali nepalaikyti ryšio jūsų aplinkoje. Turėtumėte pasirūpinti „Ad Hoc“ ryšiu. Tai yra tiesioginis gaminio ir kompiuterio ryšys. Leidžiama prijungti tik vieną kompiuterį. Kiti kompiuteriai negalės užmegzti „Wi-Fi“ ryšio su gaminium.*
- „Ad Hoc“ nustatymo procedūrą kompiuteriu lemia naudojama operacinė sistema, ji taip pat priklauso nuo jūsų belaidžių įrenginių gamintojo. Norėdami gauti daugiau informacijos, vadovaukitės belaidžių prietaisų dokumentais arba kreipkitės į gamintojo klientų aptarnavimo skyrių. Šiame skyriuje aprašomi sąrankos Windows 7, Vista, XP arba Mac OS X sistemoms standartiniai nustatymai.*

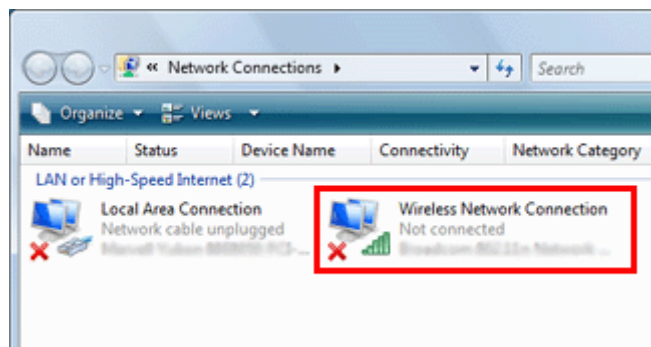
### Naudojama Windows 7 / Vista

- 1** Pasirinkite **Start (Pradžia) > Control Panel (Valdymo skydas) > View network status and tasks (peržiūrėti tinklo būseną ir užduotis).**
- 2** Spustelėkite **Change adapter settings (keisti adapterio nustatymus)** (naudojama 7) arba **Manage network connections (tvarkyti tinklo ryšį)** (naudojama Vista).



## Gaminio naudojimas per tinklą

- 3 Dukart spustelėkite piktogramą **Wireless Network Connection** (belaidžio tinklo ryšys).



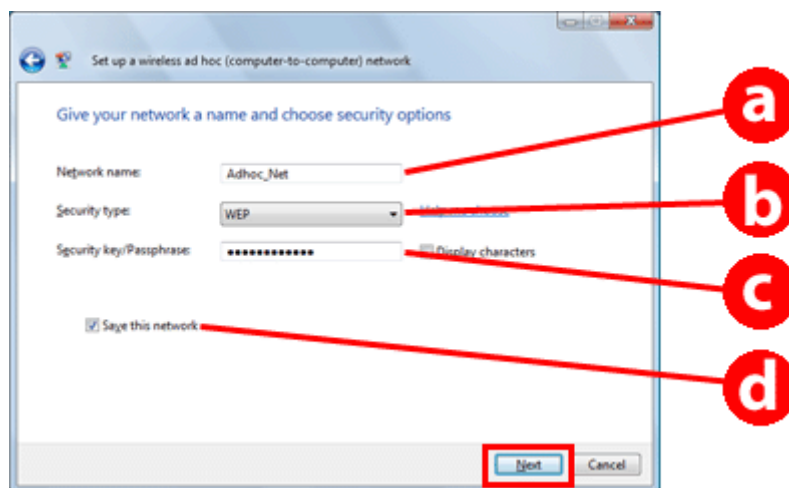
- 4 Naudojama **Windows 7**: spustelėkite **Open Network and Sharing Center** (atidaryti tinklo ir bendrinimo centrą), paskui spustelėkite **Set up a new connection or network** (nustatyti naują ryšį arba tinklą).

Naudojama **Windows Vista**: spustelėkite **Set up a connection or network** (nustatyti ryšį arba tinklą).

- 5 Pasirinkite **Set up a wireless ad hoc (computer-to-computer) network** (nustatyti belaidį „ad hoc“ (kompiuterio prie kompiuterio) tinklą), paskui spustelėkite **Next** (Toliau).

- 6 Spustelėkite **Next** (Toliau).

- 7 Norėdami parinkti nustatymus, žr. šią lentelę, paskui spustelėkite **Next** (Toliau).



a	<b>Network name (SSID) (tinklo pavadinimas (SSID))</b> : naudodami šiuos simbolius, įrašykite pavadinimą. 0123456789 !"#\$%&'()*+,-./:; ABCDEFGHIJKLMNOPQRSTUVWXYZ abcdefghijklmnopqrstuvwxyz []^_`{ }~<=>?@
b	<b>Security type (saugos tipas)</b> : pasirinkite WEP.
c	<b>Security key (saugos raktas)</b> : įrašykite 5–13 ASCII ženklų (pvz., „epson“) arba 10–26 šešioliktainių ženklų žodį.
d	<b>(Windows 7 / Vista)</b> Norint išsaugoti šį tinklą: reikia pažymėti šį žymimąjį langelį.

## Gaminio naudojimas per tinklą

- 8 Spustelėkite **Close (Uždaryti)**.
- 9 Dukart spustelėkite piktogramą **Wireless Network Connection (belaidžio tinklo ryšys)**.
- 10 Patikrinkite, ar „Ad Hoc“ ryšys užregistruotas, paskui spustelėkite **appropriate place on the Desktop (atitinkamą vietą darbalaukyje)** (7 atveju) arba **Cancel (Atšaukti)** (Vista atveju).

**Pastaba:**

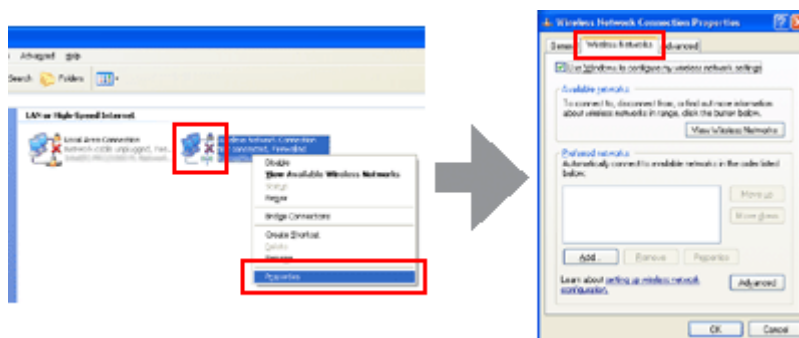
Jei mygtukas **Connect (prijungti)** rodomas pasirinkus tinklo pavadinimą (SSID), spustelėkite **Connect (prijungti)**.

### „Windows XP“ atveju

- 1 Pasirinkite **Start (Pradžia) > Control Panel (Valdymo skydas) > Network and Internet Connections (tinklo ir interneto ryšys)**.
- 2 Spustelėkite **Network Connections (tinklo ryšys)**.
- 3 Dešiniuoju pelės klavišu spustelėkite **Wireless Network Connection (belaidžio tinklo ryšys)**, pasirinkite **Properties (Ypatybės)**, paskui spustelėkite skirtuką **Wireless Networks (belaidžiai tinklai)**.

**Pastaba:**

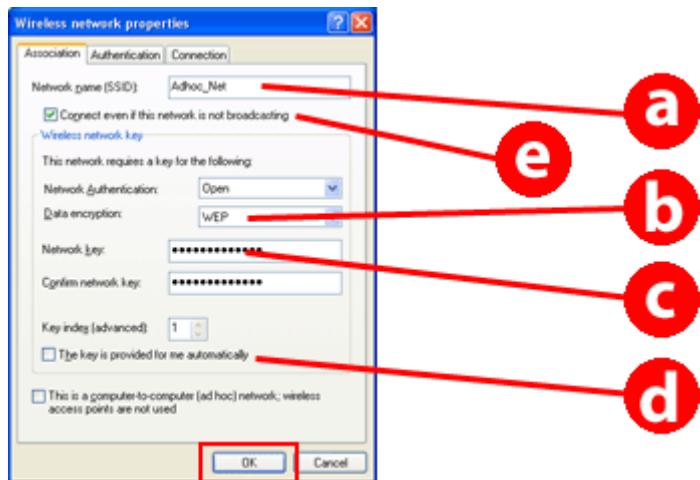
Jei naudojate programą, kuri buvo pateikta su belaidžiu įrenginiu, skirtukas **Wireless Networks (belaidžiai tinklai)** gali būti nerodomas. Norėdami gauti daugiau informacijos, žr. su belaidžiu įrenginiu pristatytus dokumentus.



- 4 Pasirinkite **Use Windows to configure my wireless network settings (naudoti „Windows“ konfigūruojant mano belaidžio tinklo nustatymus)**, paskui spustelėkite **Advanced (išplėstinis)**.
- 5 Pasirinkite **Computer-to-computer (ad hoc) networks only (tik kompiuteris prie kompiuterio („ad hoc“ tinklai))**.
- 6 Pašalinkite **Automatically connect to non-preferred networks (automatiškai prisijungti prie nepasirinktų tinklų)**, paskui spustelėkite **Close (Uždaryti)**.
- 7 Spustelėkite **Add (pridėti)**.

### Gaminio naudojimas per tinklą

**8** Norėdami parinkti nustatymus, žr. šią lentelę, paskui spustelėkite **OK (Gerai)**.



a	<p><b>Network name (SSID) (tinklo pavadinimas (SSID)):</b> naudodami šiuos simbolius, įrašykite pavadinimą.</p> <p>0123456789 !\"#\$%&amp;'()*+,-./:; ABCDEFGHIJKLMNOPQRSTUVWXYZ abcdefghijklmnopqrstuvwxyz [\]^_`{ }~&lt;=&gt;?@</p>
b	<p><b>Security type (saugos tipas):</b> pasirinkite WEP.</p>
c	<p><b>Security key (saugos raktas):</b> įrašykite 5–13 ASCII ženklų (pvz., „epson“) arba 10–26 šešioliiktainių ženklų žodį.</p>
d	<p><b>(Windows XP)</b> Automatiškai man suteiktas raktas: išvalykite šį langelį, kad galėtumėte įvesti saugos raktą.</p>
e	<p><b>(Windows XP SP3)</b> Prisijungti, net jei šis tinklas netransliuojamas: pažymėkite šį žymimąjį langelį.</p>

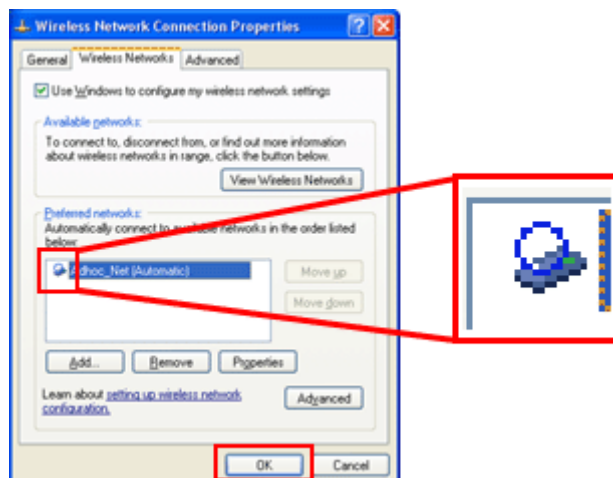
**9** Spustelėkite skirtuką **Connection (ryšys)**.

**10** Pasirinkite **Connect when this network is in range (prisijungti, kai šis tinklas yra diapazone)**, paskui spustelėkite **OK (Gerai)**.

**11** Dešiniuoju pelės klavišu spustelėkite **Wireless Network Connection (belaidžio tinklo ryšys)**, pasirinkite **Properties (ypatybės)**, paskui vėl spustelėkite skirtuką **Wireless Networks (belaidžiai tinklai)**.

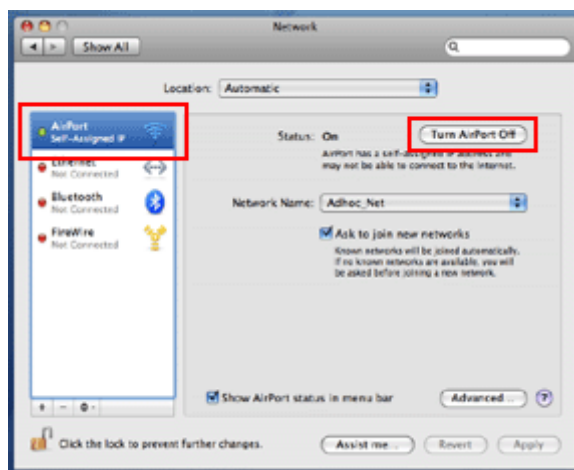
## Gaminio naudojimas per tinklą

- 12 Patikrinkite, ar piktogramoje yra mėlynas apskritimas, paskui spustelėkite **OK (Gerai)**.



## „Mac OS X“ sistemoje

- 1 „Apple“ meniu pasirinkite **System Preferences**.
- 2 Spustelėkite piktogramą **Network**.
- 3 Pasirinkite **AirPort**, paskui spustelėkite **Turn AirPort On**.



- 4 Sąraše **Network Name** pasirinkite **Create Network**.
- 5 Įveskite tinklo pavadinimą, paskui pažymėkite žymimąjį langelį **Require Password**.
- 6 Įveskite slaptažodį, paskui spustelėkite **OK**.
- 7 Spustelėkite **Advanced**.

## Gaminio naudojimas per tinklą

- 8 Spustelėkite **TCP/IP**.
- 9 Pažymėkite **Using DHCP** sąrašė **Configure IPv4**, paskui spustelėkite **OK**.
- 10 Spustelėkite **Apply**.

## „Epson Connect“ paslauga

Paslauga Epson Connect leidžia sukurti saitą tarp tinklo prietaiso (pvz., išmaniojo telefono, planšetinio arba nešiojamojo kompiuterio ir t. t.) ir prie tinklo prijungto gaminio. Būdami bet kurioje vietoje galite paprastai spausdinti, nuskaityti per tinklą, naudoti svetainės saugojimo paslaugą ir t. t.

Galimos Epson Connect paslaugos ir funkcijos skiriasi, atsižvelgiant į modelį.

Informaciją apie gaminio palaikomas paslaugas, funkcijas, programinės aparatinės įrangos naujinimo būseną ir t. t. galite sužinoti Epson Connect svetainėje.

Išsamesnės informacijos ieškokite Epson Connect svetainėje:

<https://www.epsonconnect.com/> („Epson Connect“ portalo svetainė)

<http://www.epsonconnect.eu/> (tik Europoje)

## Gaminyje integruotas tinklalapis

---

### „Web Config“

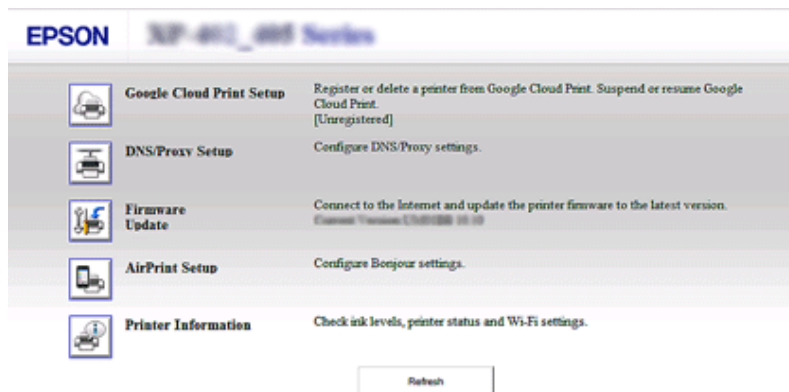
Gaminyje yra integruotas tinklalapis („Web Config“). Atvėrę „Web Config“ per žiniatinklio naršyklę, įdiegtą prie to paties tinklo kaip ir gaminys prijungtame kompiuteryje arba skaitmeniniame prietaise, galite matyti gaminio ir tinklo būseną, keisti tinklo paslaugos nustatymus ir t. t. Galimos funkcijos skiriasi, atsižvelgiant į modelį.

- Gaminio būsenos patvirtinimas  
Galima matyti gaminio rašalo kasečių arba tinklo ryšio būseną.
- Gaminio programinės aparatinės įrangos naujinimas  
Po to, kai gaminys buvo parduotas, galėjo būti sukurtos naujos jo funkcijos. Kad galėtumėte naudoti naujas funkcijas, reikia atnaujinti „Epson“ tiekiamą gaminio programinę aparatinę įrangą, kad jos versija būtų naujausia.
- Tinklo paslaugos nustatymų keitimas  
Jei gaminys palaiko tinklo paslaugas, pvz., Epson Connect, „AirPrint“ arba „Google“ spausdinimas iš debesies, galima keisti nustatymus.

**Pastaba:**

Ši funkcija galima ne su visais gaminiais arba gali nebūti suaktyvinta.

## Gaminio naudojimas per tinklą



### „Web Config“ prieiga

- Į kompiuterio arba skaitmeninio prietaiso žiniatinklio naršyklę įveskite spausdintuvo IP adresą ir ieškokite gaminio.

IPv4 įvesties formatas yra 'http://<gaminio IP adresas>'. (be < >).

IPv6 įvesties formatas yra 'http://[gaminio IPv6 adresas]/'. (su []).

#### **Pastaba:**

Be to, Web Config galite atverti šiuo būdu.

„Windows 8/7“ / „Vista“ sistemoje:

1. Pasirinkite **Desktop (darbalaukis) > Settings (parametrai) charm (pagrindinis mygtukas) > Control Panel (Valdymo skydas)**, paskui pasirinkite **View devices and printers (rodyti įrenginius ir spausdintuvus)** („Windows 8“ aplinkoje).

Spustelėkite „Pradžią“ > **Control Panel (Valdymo skydas) > Hardware and Sound (Aparatūra ir garsas) > Devices and Printers (Įrenginiai ir spausdintuvai)** (Windows 7 aplinkoje).

Spustelėkite „Pradžią“ > **Control Panel (Valdymo skydas) > Hardware and Sound (Aparatūra ir garsas) > Printers (spausdintuvai)** (Windows Vista aplinkoje).

2. Dešiniu pelės klavišu spustelėkite gaminio piktogramą, paskui pasirinkite **Properties (Ypatybės)**.

3. Pasirinkite skirtuką **Web Services**, paskui spustelėkite URL.

Pastaba Mac OS X (10.6.x arba naujesnės) naudotojams:

1. pasirinkite **System Preferences > Print & Scan**.

2. Pasirinkite gaminį, paskui spustelėkite **Options & Supplies**.

3. Spustelėkite **Show Printer Webpage**.

iOS/Android:

1. Paleiskite Epson iPrint.

2. Bakstelėkite **Maintenance > Printer Settings**.

- Patikrinkite gaminio būseną ir konfigūruokite nustatymus.

---

# Trikčių šalinimas

---

## Patarimai dėl tinklo problemų šalinimo

Tinklo problemos gali atsirasti dėl tinklo aplinkos, kompiuterio ir gaminio. Kad būtų lengviau spręsti problemas, tinklo būseną galite patikrinti toliau nurodytais būdais.

**Pastaba:**

Pakeitus tinklo nustatymus, sąrankos pakeitimai įsigalioja maždaug per 30–60 sekundžių.

(Laikas, per kurį pakeitimai įsigalioja, priklauso nuo konfigūravimo būdo, belaidžio maršrutizatoriaus, prieigos taško ir kitų aplinkybių.)

---

## Tinklo ryšio patikros ataskaitos spausdinimas

Pakeitę tinklo nustatymus, pvz., pakeitę tinklo aplinką, galite patikrinti tinklo ryšį ir spausdinti tinklo ryšio patikros ataskaitą.

Jeigu nepavyksta prisijungti prie tinklo, tikrinimo ataskaita jums padės surasti problemos sprendimą.

Išsamesnės informacijos, kaip tikrinti tinklo ir spausdinti patikros ataskaitą, žr. gaminio dokumentuose.

**Pastaba:**

Gaminiuose be skystųjų kristalų ekrano šios funkcijos nėra.

Informacijos apie tinklo ryšio patikros ataskaitos naudojimą rasite spustelėję šią nuorodą.

Šią funkciją turi ne visi gaminiai arba ji gali būti išjungta.



[html/\\_files/nwchk.htm](http://html/_files/nwchk.htm)

---

## Tinklo būsenos peržiūra ir tinklo būsenos suvestinės spausdinimas

Tinklo būseną galima peržiūrėti skystųjų kristalų ekrane ir galima spausdinti tinklo būsenos suvestinę. Tinklo būsenos suvestinėje pateikiama tokia informacija: prisijungimo būdas, ryšio sparta (duomenų perdavimo sparta), IP adresas, saugumo metodas ir Epson Connect būseną.

Jei gaminyje yra skystųjų kristalų ekrano skydelis, jame galima peržiūrėti supaprastintą būsenos informaciją ir spausdinti išsamią būsenos informaciją. Šią funkciją palaiko ne visi gaminiai.

Jei gaminyje skystųjų kristalų ekrano skydelio nėra, išsamią būsenos informaciją galima spausdinti naudojant mygtukus valdymo skydelyje.

Išsamesnės informacijos apie tinklo būsenos peržiūrą ir tinklo būsenos suvestinės spausdinimą žr. gaminio dokumentuose.

## „Wi-Fi“ nustatymų išjungimas ir inicijavimas

Tinklo problemas galima išspręsti išjungiant arba inicijuojant „Wi-Fi“ nustatymus ir konfigūruojant juos iš naujo.

Šios operacijos skiriasi, atsižvelgiant į modelį. Išsamesnės informacijos žr. gaminio dokumentuose.

**Pastaba:**

*Prieš išjungiant arba inicijuojant „Wi-Fi“ nustatymus, pirma rekomenduojama pažiūrėti ir užsirašyti SSID bei slaptažodį.*

**„Wi-Fi“ funkcijos išjungimas:**

Jei gaminyje yra skystųjų kristalų ekrano skydelis, „Wi-Fi“ funkciją galima išjungti naudojant skydelį.

Jei gaminyje skystųjų kristalų ekrano skydelio nėra, „Wi-Fi“ funkciją galima išjungti prijungiant prie veikiančio tinklo prijungtą ethernetą kabelį.

Jei gaminyje skystųjų kristalų ekrano skydelio arba ethernetą sąsajos nėra, „Wi-Fi“ funkciją galima išjungti inicijuojant tinklo nustatymus mygtukais valdymo skydelyje.

**Pastaba:**

*Jei gaminyje yra ethernet ir „Wi-Fi“ funkcija, ethernet funkcija įjungiama išjungus „Wi-Fi“ funkciją.*

**Tinklo nustatymų inicijavimas:**

Jei gaminyje yra skystųjų kristalų ekrano skydelis, tinklo nustatymus galima inicijuoti naudojant skydelį.

Jei gaminyje skystųjų kristalų ekrano skydelio nėra, tinklo nustatymus galima inicijuoti naudojant mygtukus valdymo skydelyje.

**Pastaba:**

*Inicijuojant tinklo nustatymus, taip pat inicijuojami Epson Connect ir kitų įmonių teikiamų spausdinimo per tinklą paslaugų nustatymai.*

## Gaminio programinės aparatinės įrangos naujinimas

Tinklo problemas galima išspręsti atnaujinant gaminio programinę aparatinę įrangą. Patikrinkite, ar naudojamos gaminio programinės aparatinės įrangos versija yra naujausia.

Žiniatinklio naršyklėje atverkite gaminyje integruotą tinklalapį ir, pasinaudodami viršutiniu meniu, atnaujinkite programinę aparatinę įrangą.

**Pastaba:**

*Ši funkcija galima ne su visais gaminiais arba gali nebūti suaktyvinta.*

Išsamesnės informacijos, kaip atverti gaminyje integruotą tinklalapį, žr. [„Gaminyje integruotas tinklalapis“ puslapyje 21](#).

## Ryšio tikrinimas naudojant ryšio patikrinimo komandą

Jei negalite pasiekti gaminyje integruoto tinklalapio, gaminys nereaguoja nusiuntus jam spausdinimo užduotį arba iškyla kitos problemos, naudodami šią funkciją galite patikrinti, ar yra ryšys tarp kompiuterio ir gaminio.



## Trikčių šalinimas

Prieš naudojant ryšio patikrinimo komandą, reikia sužinoti nustatytus kompiuterio ir gaminio IP adresus.

Išsamesnės informacijos apie kompiuterio naudojimą žr. „[Ryšio patikrinimo komanda](#)“ puslapyje 25.

### Ryšio patikrinimo komanda

TCP / IP tinklo aplinkoje patvirtinkite kompiuteryje ir gaminyje nustatytus IP adresus, tada patikrinkite, ar tarp kompiuterio ir gaminio nustatytas ryšys.

### Patvirtinimas sistemoje Windows 8/7 / Vista / XP

- 1 Patikrinkite gaminio IP adresą.  
IP adresą galima patikrinti tinklo būsenos suvestinėje, patikros ataskaitoje arba skystųjų kristalų ekrane.  
Jei norite taip padaryti, žr. „[Tinklo būsenos peržiūra ir tinklo būsenos suvestinės spausdinimas](#)“ puslapyje 23.
- 2 Windows 8 sistemoje: pasirinkite **All apps**, paskui **Command Prompt (komandinė eilutė)**.  
Windows 7 / Vista / XP sistemoje: spustelėkite mygtuką „Pradėti“ arba **start (pradžią)**, **All Programs (Visos programos)** arba **Programs (Programos)**, **Accessories (reikmenys)**, paskui **Command Prompt (komandinė eilutė)**.
- 3 Įveskite 'ping', tarpą ir '<gaminio IP adresą>', tada paspauskite mygtuką „Enter“.
- 4 Jeigu ryšys užmezgamas, parodomas pranešimas **Reply from <the product's IP address> (IP adresas atsakė)**.  
Jei ryšys nenustatomas, parodomas pranešimas **Destination host unreachable (Tikslas nepasiekiamas)** arba **Request timed out (Užklauso laikas baigėsi)**. Patikrinkite įrenginio tinklo nustatymus kompiuteryje.

### Patvirtinimas Mac OS X sistemoje

- 1 Patvirtinkite gaminio IP adresą.  
IP adresą galima patikrinti tinklo būsenos suvestinėje. Žr. „[Tinklo būsenos peržiūra ir tinklo būsenos suvestinės spausdinimas](#)“ puslapyje 23.
- 2 Dukart spustelėkite **Macintosh HD, Applications, Utilities** ir tada **Network Utility**.
- 3 Spustelėkite skirtuką **Ping**.
- 4 Įveskite į tinklo adreso laukelį gaminio IP adresą.
- 5 Spustelėkite **Ping**.

## Trikčių šalinimas

6

Jeigu ryšys užmezgamas, grįžta visi signalai ir parodomas pranešimas **0% packet loss**.

Jeigu ryšys neužmezgamas, signalai negrįžta, parodomas pranešimas **100% packet loss**. Patikrinkite įrenginio tinklo nustatymus kompiuteryje.

## Sąrankos triktys

### Prijungimas prie „Wi-Fi“

#### SSID nepavyko rasti

- Ar prie belaidžio maršrutizatoriaus / prieigos taško galima prisijungti?**  
Kompiuteriu arba kitais įrenginiais nustatykite, ar tikrai galima prisijungti belaidžiu būdu.
- Ar gaminys yra toli nuo prieigos taško, ar tarp jo ir prieigos taško yra kliūtis?**  
Perneškite gaminį arčiau prieigos taško arba pašalinkite kliūtį.
- Ar SSID (tinklo pavadinimas) yra paslėptas, atsižvelgiant į prieigos taško nustatymus?**  
Jei suaktyvinta prieigos taško slaptumo funkcija ar pan., kad būtų paslėptas SSID, įveskite SSID valdymo skydelyje. Žr. „[Naudojant gaminio valdymo skydelį](#)“ puslapyje 13.
- Ar SSID (tinklo pavadinime) yra ne ASCII simbolių?**  
Patikrinkite, ar SSID (tinklo pavadinime) yra ne ASCII simbolių. Gaminys negali rodyti ne ASCII simbolių.

#### Nepavyko prisijungti prie prieigos taško

- Ar gaminys yra toli nuo prieigos taško, ar tarp jo ir prieigos taško yra kliūtis?**  
Perneškite gaminį arčiau prieigos taško arba pašalinkite kliūtį.
- Ar slaptažodis teisingas?**  
Įvedant slaptažodį, atpažįstama didžiųjų ir mažųjų raidžių rašyba. Patikrinkite, ar įvestas teisingas slaptažodis. Slaptažodis gali būti vadinamas WEP raktu, WPA slapta fraze, bendrinamu raktu ir t. t., atsižvelgiant į prieigos tašką bei naudojamą saugos sistemą.
- Ar prieigos taške nustatyti apribojimai?**  
Jei prieigos taške (belaidžiam maršrutizatoriuje ir pan.) yra nustatyta apribojimų, užregistruokite gaminio MAC adresą arba IP adresą prieigos taške, kad būtų galimas ryšys. Išsamiau žr. prieigos taško vartotojo vadove.
- Ar kompiuteryje, turinčiame WLAN, nėra apriboti naudotini belaidžiai kanalai?**  
Belaidžio ryšio funkciją turinčiame kompiuteryje gali būti apriboti naudotini belaidžiai kanalai. Žr. kompiuterio belaidžio ryšio kortelės vartojimo vadovą, kad patikrintumėte naudotinus belaidžius kanalus. Patikrinkite, kad patikrintieji kanalai turi kanalų, nustatytų ryšiui su prieigos tašku. Jei neturi, pakeiskite prieigos taško belaidžius kanalus.
- Ar tinklo adapteris suderinamas su šio gaminio standartais?**  
„Wi-Fi“ įrenginiai palaiko skirtingus standartus, pvz., 802.11a, 802.11b, 802.11g ir 802.11n, naudoja skirtingo dažnio elektromagnetines bangas.

## Prijungimas prie „Wi-Fi Direct“

### Jungiant gaminį prie kompiuterio, turinčio kelias tinklo sąsajas, per „Wi-Fi Direct“, nepavyko prisijungti prie interneto

- ❑ Ar prie interneto prijungtas tinklo adapteris yra nustatytas ties žemu prioritetu?

Naudojant nedidelio greičio internetą ir kompiuterį jungiant prie gaminio per „Wi-Fi Direct“ (prieigos taško režimą), gali nepavykti prisijungti prie interneto.

**1** Ijunkite ekraną Windows Network Connections.

**Windows 8** sistemoje: pasirinkite **Desktop (darbalaukis) > Settings (parametrai)** charm (pagrindinis mygtukas) > **Control Panel (Valdymo skydas)**, paskui pasirinkite **View network status and tasks (rodyti tinklo būseną ir užduotis) > Change adapter settings (keisti tinklo plokštės parametrus)**.

**Windows 7** sistemoje: spustelėkite **Start (pradžią) > Control Panel (Valdymo skydas) > Network and Internet (tinklas ir internetas) > Network and Sharing Center (tinklo ir bendrinimo centras) > View network status and tasks (rodyti tinklo būseną ir užduotis) > Change adapter settings (keisti tinklo plokštės parametrus)**.

**Windows Vista** sistemoje: spustelėkite **Start (pradžią) > Control Panel (valdymo skydas) > Network and Internet (tinklas ir internetas) > Network and Sharing Center (tinklo ir bendrinimo centras) > View network status and tasks (rodyti tinklo būseną ir užduotis) > Manage network connections (tinklo ryšių valdymas)**.

**Windows XP** sistemoje: **Start (Pradžią) > Control Panel (Valdymo skydas) > Network and Internet Connections (tinklo ir interneto ryšiai) > Network Connections (Tinklo ryšiai)**.

**2** Dešiniuoju pelės klavišu spustelėkite **Wireless Network Connection (bevielio tinklo ryšys) (DIRECT-xxxxxxx)**, paskui pasirinkite **Properties (Ypatybės)**.

**3** Pasirinkite **Internet Protocol Version 4 (TCP/IPv4) (4-oji interneto protokolo versija)**, paskui spustelėkite **Properties (Ypatybės)**.

**4** Spustelėkite **Advanced**.

**5** Išvalykite laukelį **Automatic metric (automatinė metrika)**, į **Internet metric (internetinė metrika)** įrašykite „100“, paskui spustelėkite **OK (Gerai)**.

**Pastaba:**

jei ir toliau negalite prisijungti prie interneto, atlikite **Internet Protocol Version 6 (TCP/IPv6) (internetinio protokolo 6 versija)** veiksmus nuo 3 žingsnio.

### „Wi-Fi Direct“ staiga atsijungia

- ❑ Ar pasikeitė „Wi-Fi Direct“ slaptažodis (prieigos taško režimas)?

Pašalinkite ryšio nustatymus, pateikiamus „DIRECT-xxxxxxx“ įrenginyje, vėl pasirinkite „DIRECT-xxxxxxx“, paskui įveskite naują slaptažodį. Norėdami gauti daugiau informacijos apie nustatymų šalinimą, žr. kartu su įrenginiu gautus dokumentus.

## Trikčių šalinimas

### Ar pasikeitė gaminio tinklo nustatymai?

Patikrinkite gaminio tinklo nustatymus. Tinklo ryšio metodas pasikeitė į ne prieigos taško režimą. Norėdami pakeisti ryšio metodą į prieigos taško režimą (iš kito režimo), inicijuokite gaminio tinklo nustatymus, paskui, naudodami „Wi-Fi Direct“, vėl prijunkite įrenginį prie gaminio. Gaminio tinklo nustatymus galite pasirinkti gaminio skystųjų kristalų ekrane arba tinklo būsenos lape.

---

## Jungimas prie eternetu

### Nepavyko prisijungti prie eternetu

#### Ar valdymo skyde „Wi-Fi“ sąranka nustatyta ties „Disable“ (išjungti)?

Jei nustatyta ties **Enable**, sąveika eternetu tinkle nustatyta būti negali. Nustatykite ties **Disable**.

#### Ar jūsų kompiuteris turi daugiau negu vieną tinklo sąsajos įtaisą?

Skaitytuvas gali nepalaikyti ryšio su kompiuteriais, turinčiais kelis tinklo sąsajos įtaisus. Kad ryšys su skaitytuvu būtų palaikomas, išjunkite visus savo kompiuterio tinklo sąsajos įtaisus, palikite tik tą, kuris prijungtas prie skaitytuvo.

#### Ar esant laidiniam LAN tinklo ryšiui tinkamai veikia tinklo šakotuvai, eternetu laidai ir pan.?

Patikrinkite, ar įjungtas gaminys ir ar dega / mirksi prie gaminio prijungto šakotuvo prievado susiejimo šviesos diodas. Jei jis nedega, pabandykite atlikti tolesnius veiksmus.

1. Prijunkite prie kito prievado.
2. Prijunkite prie kito šakotuvo.
3. Pakeiskite eternetu laidą.

#### Ar gaminio ryšio režimas atitinka šakotuve arba maršrutizatoriuje nustatytą režimą?

Patikrinkite, ar gaminio sąveikos režimas yra tinkamas šakotuvui ar maršrutizatoriui.

Žr. toliau pateiktą lentelę, kad tinkamai suderintumėte gaminio ir tinklo šakotuvo / maršrutizatoriaus ryšio režimus. (Numatytasis gaminio ryšio režimas yra automatinis.)

Apie tinklo šakotuvo / maršruto parinktuvo ryšio režimo procedūros patvirtinimą / nustatymą žr. vartotojo vadove.

Norėdami gauti informacijos apie su jūsų gaminiu suderinamą ryšio režimą, žr. naudotojo vadovą.

## Trikčių šalinimas

		Tinklo šakotuvo / maršrutizatoriaus nustatymai						
		Auto (Automatinis)	1000 Base-T Full Duplex	1000 Base-T Half Duplex	100 Base-TX Full Duplex	100 Base-TX Half Duplex	10Base-TX Full Duplex	10Base-TX Half Duplex
Gaminio nustatymai	Auto (Automatinis)	Y	Y	Y	N	Y	N	Y
	100Base-TX Full Duplex	N	N	N	Y	N	N	N
	100Base-TX Half Duplex	Y	N	N	N	Y	N	N
	10Base-TX Full Duplex	N	N	N	N	N	Y	N
	10Base-TX Half Duplex	Y	N	N	N	N	N	Y

Y: Suaktyvinti N: Išjungti

## Prijungimas prie „Wi-Fi“ arba eterneto

### Nepavyko prisijungti prie tinklo

- Ar rodomas pranešimas „The combination of IP address and subnet mask is invalid.“ (IP adreso ir potinklio kaukės kombinacija negalima)?

1 sprendimas: jei maršrutizatoriuje (arba prieigos taške) naudojama DHCP funkcija, TCP/IP nustatymą sukonfigūruokite taip, kad gaminys IP adresą gautų automatiškai.

2 sprendimas: jei gaminio IP adresą norite nustatyti rankiniu būdu, žr. aprašą, kaip nustatyti IP adresą ir potinklio kaukę.

1. Patikrinkite prie jūsų kompiuterio prijungto plačiajuosčio maršrutizatoriaus (arba prieigos taško) IP adresą. Žr. plačiajuosčio maršruto parinktuvo (arba prieigos taško) vartotojo vadovą.

2. Visi IP adresai yra sudaryti iš keturių skaitmeninių reikšmių segmentų. Paskutiniajame segmente nustatykite savo gaminio skaitmeninę reikšmę diapazone nuo 1 iki 254. (Kai maršrutizatorius yra DHCP serveris arba kai tinkle yra dar vienas DHCP serveris, nustatykite reikšmę, kuri nekonfliktuoja su ID adreso diapazonu, nustatytu DHCP serverio.)

Nustatymo pavyzdys:

Plačiajuosčio maršrutizatoriaus IP adresas: 192.168.1.1

Gaminio nustatymo pavyzdys: 192.168.1.3

Nedidelių tinklų potinklio nustatymas paprastai būna 255.255.255.0, šią reikšmę naudoja visi tinkle esantys įrenginiai. Be to, kai yra nustatyta tinklų sietuvo reikšmė, belaidžiam maršrutizatoriui naudokite tą pačią reikšmę kaip ir IP adreso.

- Ar jūsų kompiuteris turi daugiau negu vieną tinklo sąsajos įtaisą?

Skaitytuvas gali nepalaikyti ryšio su kompiuteriais, turinčiais kelis tinklo sąsajos įtaisus. Kad ryšys su skaitytuvu būtų palaikomas, išjunkite visus savo kompiuterio tinklo sąsajos įtaisus, palikite tik tą, kuris prijungtas prie skaitytuvo.

- Ar gali kompiuteris ir gaminys sąveikauti, kai naudojamas TCP / IP?

Patikrinkite, ar nustatytas ryšys. Žr. „Ryšio patikrinimo komanda“ puslapyje 25.

## Trikčių šalinimas

- ❑ **Ar, naudojant TCP / IP, jūsų aplinkos atžvilgiu tinkamai nustatytas IP adresas?**  
Standartiškai gamyklinis nustatymas nepateikiamas. Norėdami naudoti šį IP adresą ištrinkite jį (vieną kartą) ir dar kartą įveskite tą patį adresą. Pakeiskite gaminio IP adresą, atsižvelgdami į savo aplinką.

### IP adreso pakeitimai

- ❑ **Ar valdymo skydelyje parinktas toks TCP/IP nustatymas, kad IP adresas būtų gaunamas automatiškai?**  
Jei nustatomas automatinis gavimas, IP adresas pakeičiamas kaskart, kai įjungiamas gaminys. Kai naudojate automatinio gavimo nustatymą, nustatykite įjungimo tvarką arba gaminį visada laikykite įjungtą. Automatinio gavimo nustatymą galima naudoti, kai gaminio prievadas nustatomas naudojant EpsonNet Print (sistemoje Windows) arba Bonjour spausdinimą (sistemoje Mac OS X).

## Problemos spausdinant

---

### Kompiuteris prijungtas prie „Wi-Fi“

#### Nepavyksta atlikti tinklo spausdinimo

- ❑ **Ar tinklo ryšio nustatymai yra tinkami?**  
Žr. „Sąrankos triktys“ puslapyje 26, norėdami gauti daugiau informacijos apie tinklo ryšio nustatymus.
- ❑ **Ar gaminys tinkamai prijungtas prie prieigos taško (belaidžio maršrutizatoriaus ir pan.)?**  
Jei ryšys išjungiamas, patikrinkite toliau pateiktus dalykus.  
Prieigos taškas (belaidis maršrutizatorius ir pan.) yra įjungtas.  
„Wi-Fi“ nustatymai sutampa su prieigos taško (belaidžio maršrutizatoriaus ir pan.) nustatymais.
- ❑ **Ar belaidis ryšys pertraukiamas arba yra išjungiamas?**  
Jei ryšys išjungiamas, perkraukite gaminį. Dėl išsamesnės informacijos apie valdymo skydelį žr. „Naudojant gaminio valdymo skydelį“ puslapyje 13.
- ❑ **Ar jūsų prieigos taške (arba belaidžiam maršrutizatoriuje) įjungta funkcija „Privacy Separator“?**  
Jei funkcija „Privacy Separator“ yra įjungta, negalėsite spausdinti iš kompiuterio, išmaniojo telefono arba planšetinio kompiuterio per tinklą, kadangi ši funkcija blokuoja ryšį su šiais įrenginiais. Išjunkite funkciją „Privacy Separator“ prieigos taške (arba belaidžiam maršrutizatoriuje). Norėdami gauti daugiau informacijos apie nustatymų atlikimą arba patikrinimą, žr. kartu su prieigos tašku (belaidžiu maršrutizatoriumi) gautą vadovą.

### Kompiuteris prijungtas prie eternetu

#### Nepavyksta atlikti tinklo spausdinimo

- ❑ **Ar belaidis ryšys pertraukiamas arba yra išjungiamas?**  
Jei ryšys išjungiamas, perkraukite gaminį. Dėl išsamesnės informacijos apie valdymo skydelį žr. „Naudojant gaminio valdymo skydelį“ puslapyje 13.

#### Spausdinama lėtai arba dokumento gale duomenys nukerpami

- ❑ **Ar atitinka gaminio ir prijungto tinklo šakotuvo ryšio režimai („full duplex“ / „half duplex“)?**  
Numatytasis gamyklinis gaminio ryšio linijos spartos režimas yra automatinis. Jei tinklo šakotuvo ryšio režimas yra fiksuotas, tarp gaminio ir tinklo šakotuvo ryšio režimų įvyksta neatitikimas, dėl to labai sumažėja spausdinimo greitis arba dėl pasibaigusio operacijos laiko duomenys dokumento gale nukerpami.

## Kompiuteris prijungtas prie „Wi-Fi“ arba eterneto

### Nepavyksta sustabdyti spausdinimo, nors spausdinimo užduotis buvo atšaukta kompiuteryje

- ❑ Ar spausdinimo užduotis išsiųsta iš prie tinklo prijungto kompiuterio, kurio operacinė sistema Mac OS X (10.5.x arba 10.6.x)?

Jei aplinka atitinka visas šias sąlygas, kompiuteriu spausdinimo sustabdyti negalima.

– Gaminys palaiko „AirPrint“.

– Spausdinimo užduotis išsiųsta iš prie tinklo prijungto kompiuterio, kurio operacinė sistema Mac OS X (10.5.x arba 10.6.x).

– Gaminyje integruoto tinklalapio „Bonjour“ nustatymuose nustatyta „Top Priority Protocol“ parinktis **IPP**. Šiuo atveju, norėdami sustabdyti spausdinimą, paspauskite atšaukimo mygtuką gaminio valdymo skydelyje.

Kad spausdinimą būtų galima nutraukti kompiuteriu, pakeiskite šiuos nustatymus.

1. Atverkite gaminyje integruotą tinklalapį. Žr. „[Gaminyje integruotas tinklalapis](#)“ puslapyje 21.
  2. Spustelėkite **AirPrint Setup** („AirPrint“ sąranka).
  3. Išskleidžiamajame meniu „Top Priority Protocol“ pasirinkite **Port9100** ir spustelėkite **OK**.
  4. Jei rodoma „Top Priority Protocol“:Port9100, spustelėkite **OK**.
  5. Užverkite naršyklę.
  6. „Apple“ meniu pasirinkite **System Preferences**.
  7. Spustelėkite piktogramą **Print & Fax**.
  8. Gaminį sąrašą pasirinkite gaminį, kurį norite nustatyti, ir spustelėkite -, kad ištrintumėte gaminį.
  9. Sąrašą **Printers** spustelėkite + ir spausdintuvų sąrašą pasirinkite gaminį, kurį norite nustatyti.
  10. Kai gaminio pavadinimas parodomas pavadinimo laukelyje, spustelėkite mygtuką **Add**.
- Jei spausdinsite pakartotinai užregistruotu gaminiu, spausdinimą galėsite nutraukti kompiuteriu.

### Spausdinama lėtai arba dokumento gale duomenys nukerpami

- ❑ Ar gaminio priedado sąranka tinkama?

Atlikite toliau pateiktus veiksmus, kad patikrintumėte spausdintuvo priedadą (Windows sistemoje).

1. Pasirinkite **Desktop (darbalaukis) > Settings (parametrai)** charm (pagrindinis mygtukas) > **Control Panel (Valdymo skydas)**, paskui pasirinkite **View devices and printers (rodyti įrenginius ir spausdintuvus)** (Windows 8 aplinkoje).

Spustelėkite „Pradžią“ – **Control Panel (Valdymo skydas) – Hardware and Sound (Aparatūra ir garsas) – Devices and Printers (Įrenginiai ir spausdintuvai)** (Windows 7 aplinkoje).

Spustelėkite „Pradžią“ – **Control Panel (Valdymo skydas) – Hardware and Sound (Aparatūra ir garsas) – Printers (spausdintuvai)** (Windows Vista aplinkoje).

Spustelėkite **Start (Pradžią) – Control Panel (Valdymo skydas) – Printers and Other Hardware (Spausdintuvai ir kita techninė įranga) – Printers and Faxes (Spausdintuvai ir faksai)** (Windows XP aplinkoje).

2. Dešiniuoju pelės klavišu spustelėkite savo gaminio piktogramą.

3. Pasirinkite **Printer properties (Spausdintuvo ypatybės)** (Windows 8/7 aplinkoje) arba **Properties (Ypatybės)** (Windows Vista / XP aplinkoje).

4. Spustelėkite skirtuką **Ports (priedadai)**.

5. Savo gaminio aprašymų stulpelyje patikrinkite, ar pasirinktas tinkamas protokolas.

---

## Išmanusis telefonas arba planšetinis kompiuteris

### Net ir tuomet, kai įrenginys per „AirPrint“ siunčia kelių puslapių spausdinimo užduotį, spausdintuvas išspausdina tik paskutinį puslapį

**Ar įrenginyje veikia „iOS 4.x“?**

Su „AirPrint“ suderinami spausdintuvai palaiko įrenginius, kuriuose veikia „iOS 5.x“ arba naujesnė versija. Naudodami „AirPrint“ spausdinti, naudokite „iOS 5.x“ arba naujesnę versiją. Naudojant „iOS 4.x“, spausdintuvas gali spausdinti netinkamai. Jei naudojate „iOS 4.x“, atnaujinkite operacinę sistemą į „iOS 5.x“ arba naujesnę versiją. Norėdami atnaujinti operacinę sistemą, apsilankykite „Apple“ svetainėje.

## Nuskaitymo sutrikimai

---

### Prijungimas prie „Wi-Fi“ arba eternetu

#### Nepavyksta įjungti, nustatyti arba skenuoti su „EPSON Scan“

**Ar ryšio patikrinimas buvo sėkmingas?**

Jei jis nesėkmingas, patikrinkite, kad tinkle nėra trikčių.

**Ar kompiuteryje tinkamai nustatytas IP adresas?**

Dėl informacijos apie tokius tinklo nustatymus kaip IP adresas žr. [„Sąrankos triktys“ puslapyje 26](#).

**Ar ryšys buvo nutrauktas?**

Jei ryšys nutrauktas vykdant „EPSON Scan“ paleidimą, išeiškite iš „EPSON Scan“ ir po kurio laiko paleiskite iš naujo. Jei „EPSON Scan“ paleisti nepavyksta, išjunkite ir vėl įjunkite gaminį, ir pabandykite dar kartą. Patikrinkite parinktį **Timeout Setting (Skirtojo laiko nustatymas)**, esančią **EPSON Scan Settings (EPSON Scan nustatymai)**. Dėl išsamesnės informacijos žr. „EPSON Scan“ pagalbą.

**Ar suaktyvinta užkardos funkcija Windows XP ar naujesnėje sistemoje arba kitoje įsigytoje apsaugos programinėje įrangoje?**

Jei užkardos funkcija yra suaktyvinta, **EPSON Scan Settings (EPSON Scan nustatymai)** paieška gali neveikti. Tokiu atveju spustelėkite **EPSON Scan Settings (EPSON Scan nustatymai) – Add (Pridėti) – Enter address (Įveskite adresą)** ir tiesiogiai įveskite IP adresą.

**Ar jūs skenuojate didelį paveikslėlį, nustatę didelę nuskaitymo raišką?**

Jei skenuojamas didelis paveikslėlis, nustatę didelę nuskaitymo raišką, gali įvykti ryšio klaida. Jei nuskenuoti nepavyko, sumažinkite nuskaitymo raišką.

#### Nepavyko vykdyti nuskaitymo į kompiuterį (WSD)

**Ar su WSD suderinamas kompiuteris prijungtas prie tinklo?**

Funkcija „Scan to PC (WSD)“ (nuskaityti į kompiuterį) galima tik Windows 8/7 / Vista kompiuteriuose, palaikančiuose anglų k. Įsitikinkite, ar kompiuteris, kuriame įdiegta Windows 8/7 / Vista versija anglų k., yra prijungtas prie skaitytuvo tame pačiame tinkle.



## Su konkrečia operacine sistema susijusios triktys

### IPv4 / IPv6 funkcijų lentelė

Galimos funkcijos priklauso nuo kompiuterio operacinės sistemos. Norėdami gauti daugiau informacijos, žr. šią lentelę.

	Funkcija	Windows				Mac
		8	7	Vista	XP	OS X
Suderinama						
	IPv4	Y	Y	Y	Y	Y
	IPv6	Y	Y	Y	-	Y
Spausdinimo prievadas						
	Standartinis TCP / IP prievadas	v4 / v6	v4 / v6	v4 / v6	v4	-
	EpsonNet spausdinimo prievadas	v4	v4	v4	v4	-
	WSD prievadas	v4 / v6	v4 / v6	v4 / v6	-	-
	Bonjour spausdinimas	-	-	-	-	v4 / v6
Nuskaitymas						
	EPSON Scan	v4	v4	v4	v4	v4
	Event Manager	v4	v4	v4	v4	v4
	WSD nuskaitymas	v4 / v6	v4 / v6	v4 / v6	-	-
Bendrinamas failas (atminties kortelė, išorinis įrenginys)						
		v4	v4	v4	v4	v4
Fakso siuntimas / priėmimas						
		v4	v4	v4	v4	v4

v4=IPv4, v6=IPv6

## Mac OS X

### Spausdintuvas nerodomas parinktyje „Add Printer“

Ar įdiegta spausdintuvo tvarkyklė?


Įdiekite spausdintuvo tvarkyklę. Dėl išsamesnės informacijos apie programinės įrangos diegimą žr. „Mac OS X“ puslapyje 10.

## Trikčių šalinimas

### ❑ Ar tinklo paslauga rodoma tinklų sąrašo viršuje?

Jei jūsų kompiuteryje suaktyvintos laidinio ir belaidžio tinklo paslaugos, kompiuteriui gali nepavykti surasti spausdintuvo.

Tokiu atveju vykdykite toliau pateiktas instrukcijas, kad pageidaujamą naudoti tinklo paslaugą nustatytumėte sąrašo viršuje.

1. Atidarykite **System Preferences – Network**.
2. Spustelėkite piktogramą , kad būtų pasirinkta **Set Service Order**.
3. Dažniausiai naudojamą tinklo paslaugos tipą tempkite į sąrašo pradžią.
4. Spustelėkite **OK**.
5. Spustelėkite **Apply**, kad nustatymai būtų pradėti taikyti.

### ❑ Ar kompiuteryje sukonfigūruoti tinklo nustatymai?

Šie nustatymai skiriasi, priklausomai nuo protokolo. Pabandykite atlikti šiuos veiksmus:

**EPSON TCP/IP:** atverkite **System Preferences – Network – Advanced – TCP/IP** ir patikrinkite, ar gaminio tinklo sąsajoje yra nustatyti adresai ir ar nustatytas teisingas IP adresas, kuris turi skirtis nuo gamyklinio nustatymo. Žr. „[Sąrankos triktys](#)“ puslapyje 26.

## Nepavyksta sustabdyti spausdinimo, nors spausdinimo užduotis buvo atšaukta kompiuteryje

### ❑ Ar spausdinimo užduotis išsiųsta iš prie tinklo prijungto kompiuterio, kurio operacinė sistema Mac OS X (10.5.x arba 10.6.x)?

Jei aplinka atitinka visas šias sąlygas, kompiuteriu spausdinimo sustabdyti negalima.

- Spausdintuvas palaiko „AirPrint“.
- Spausdinimo užduotis išsiųsta iš prie tinklo prijungto kompiuterio, kurio operacinė sistema Mac OS X (10.5.x arba 10.6.x).
- Spausdintuve integruoto tinklalapio „Bonjour“ nustatymuose nustatyta „Top Priority Protocol“ parinktis **IPP**. Šiuo atveju, norėdami sustabdyti spausdinimą, paspauskite atšaukimo mygtuką spausdintuvo valdymo skydelyje.

Kad spausdinimą būtų galima nutraukti kompiuteriu, pakeiskite šiuos nustatymus.

1. Atverkite spausdintuve integruotą tinklalapį. Žr. „[Web Config“ prieiga](#)“ puslapyje 22.
  2. Spustelėkite **AirPrint Setup** („AirPrint“ sąranka).
  3. Išskleidžiamajame meniu „Top Priority Protocol“ pasirinkite **Port9100** ir spustelėkite **OK**.
  4. Jei rodoma „Top Priority Protocol“:Port9100, spustelėkite **OK**.
  5. Užverkite naršyklę.
  6. „Apple“ meniu pasirinkite **System Preferences**.
  7. Spustelėkite piktogramą **Print & Fax**.
  8. Spausdintuvų sąrašė pasirinkite spausdintuvą, kurį norite nustatyti, ir spustelėkite **-**, kad ištrintumėte spausdintuvą.
  9. Sąrašė **Printers** spustelėkite **+** ir spausdintuvų sąrašė pasirinkite spausdintuvą, kurį norite nustatyti.
  10. Kai spausdintuvo pavadinimas parodomas pavadinimo laukelyje, spustelėkite mygtuką **Add**.
- Jei spausdinsite pakartotinai užregistruotu spausdintuvu, spausdinimą galėsite nutraukti kompiuteriu.

## Nepavyko išspausdinti CD/DVD etiketės naudojant „Epson“ programą

### ❑ Ar pasirinkote „Epson“ gaminio pavadinimą naudojimo meniu?

Prijungę gaminį prie tinklo, naudojančio „Bonjour“ protokolą, tvarkyklės meniu **Use** pasirinkite „Epson“ gaminio pavadinimą. To nepadarius, kai kurios „Epson“ programų funkcijos nebus prieinamos.

---

## „iOS“

### Net ir tuomet, kai įrenginys per „AirPrint“ siunčia kelių puslapių spausdinimo užduotį, spausdintuvas išspausdina tik paskutinį puslapį.

Ar įrenginyje veikia „iOS 4.x“?

Su „AirPrint“ suderinami spausdintuvai palaiko įrenginius, kuriuose veikia „iOS 5.x“ arba naujesnė versija. Naudodami „AirPrint“ spausdinti, naudokite „iOS 5.x“ arba naujesnę versiją. Naudojant „iOS 4.x“, spausdintuvas gali spausdinti netinkamai. Jei naudojate „iOS 4.x“, atnaujinkite operacinę sistemą į „iOS 5.x“ arba naujesnę versiją. Norėdami atnaujinti operacinę sistemą, apsilankykite „Apple“ svetainėje.

---

## „Android“

### Jungiant prie gaminio, kuris naudoja „Wi-Fi Direct“ prieigos taško režimą, nepavyko prisijungti prie interneto

Ar naudojate senesnę „Epson iPrint“ versiją?

Spausdindami iš „Android“ įrenginio, kuris naudoja „Wi-Fi Direct“ prieigos taško režimą, naudokite Epson iPrint naujausią versiją.

## Programinės įrangos triktys

---

### Spausdinant su EpsonNet Print parodomas telefoninio ryšio langas

Ar interneto ryšys nustatytas ties telefoniniu ryšiu?

Paprastai spausdinimas baigiamas jums uždarius dialogo langą, tačiau pranešimas rodomas kaskart jums įkrovus Windows ir pradėjus spausdinti. Junkitės prie interneto naudodami LAN arba rankiniu būdu paleiskite numerio rinkimo tinklą.

---

## „Epson“ programinės įrangos atblokavimas

Ar jūs paspaudėte mygtuką **Keep Blocking (Tęsti blokavimą)**, esantį **Firewall (Užkardos) lange**?

Jei diegdami „Epson“ programinę įrangą arba ją įdiegę paspaudėte mygtuką **Keep Blocking (Tęsti blokavimą)** „Windows Security Alert“ lange, atlikite toliau pateiktus veiksmus, kad būtų atblokuota „Epson“ programinė įranga.

**1**

Windows 8 sistemoje: pasirinkite **Desktop (darbalaukis) > Settings (parametrai)** charm (pagrindinis mygtukas) > **Control Panel (Valdymo skydas)**, paskui pasirinkite **System and Security (Sistema ir sauga)**.  
 Windows 7 sistemoje: spustelėkite **Start (Pradžia) > Control Panel (Valdymo skydas)**, paskui spustelėkite **System and Security (Sistema ir sauga)**.  
 Windows Vista sistemoje: spustelėkite **Start (Pradžia) > Control Panel (Valdymo skydas)**, paskui spustelėkite **Security (Sauga)**.  
 Windows XP sistemoje: spustelėkite **start (pradžia) > Control Panel (Valdymo skydas)**, paskui spustelėkite **Security Center (Saugos centras)**.

## Trikčių šalinimas

- 2** Windows 8 sistemoje: pasirinkite **Allow an app through Windows Firewall** (leisti programą per „Windows“ užkardą).  
Windows 7 sistemoje: spustelėkite **Allow a program through Windows Firewall** (Leisti vykdyti programą per „Windows“ ugniasienę).  
Windows Vista sistemoje: spustelėkite **Allow a program through Windows Firewall** (Leisti vykdyti programą per „Windows“ ugniasienę).  
Windows XP sistemoje: spustelėkite **Windows Firewall** („Windows“ ugniasienė).
- 3** Windows 8 sistemoje: pasirinkite **Change settings** (keisti parametrus), paskui **Allow another app** (leisti kitą programėlę).  
Windows 7 sistemoje: spustelėkite **Allow another program** (leisti kitą programą).  
Windows Vista sistemoje: spustelėkite skirtuką **Exceptions** (Išimtys), paskui spustelėkite mygtuką **Add Program** ( pridėti programą).  
Windows XP sistemoje: spustelėkite skirtuką **Exceptions** (Išimtys), paskui spustelėkite **Add Program** ( pridėti programą).
- Pastaba naudojantiems Windows Vista sistemą:  
Spustelėkite **Change settings** (keisti nustatymus), jei negalite rasti skirtuko **Exceptions** (Išimtys).*
- 4** Pasirinkite „Epson“ programinę įrangą iš sąrašo, paskui pasirinkite **Add** (įtraukti) (8/7) arba **OK** (Gerai) („Vista“ / XP).
- 5** Įsitikinkite, ar **Allow apps and features** (8), **Allowed programs and features** (Leistos programos ir funkcijos) (7), **Programs or port** („Vista“) arba **Programs and Services** (Programos ir paslaugos) (XP) pažymėtas „Epson“ programinės įrangos žymimasis langelis, ir pasirinkite **OK** (Gerai).

## Kitos problemos

---

### Gaminiui nepavyko nustatyti tinklo paslaugų arba jis staiga negali naudotis tinklo paslaugomis

- ❑ **Ar gaminio pagrindinis pažymėjimas nebegalioja?**  
Jei gaminio pagrindinis pažymėjimas baigė galioti, „Web Config“ arba gaminio ekrane yra rodomas pranešimas, kad jums reikia atnaujinti pagrindinį pažymėjimą. Kompiuterio arba išmaniojo telefono, kuris prijungtas prie to paties tinklo kaip gaminys, naršyklėje įjunkite gaminio „Web Config“ puslapį, paskui atnaujinkite pagrindinį pažymėjimą.  
Informacijos, kaip pasiekti gaminio „Web Config“, žr. [„Web Config“ prieiga](#) puslapyje 22.

---

# Tinklo funkcijų autorystės teisės ir licencijos

---

## Autorių teisės, prekių ženklai ir licencijos

„Microsoft®“, „Windows®“ ir „Windows Vista®“ yra registruotieji „Microsoft Corporation“ prekių ženklai.

Apple, Mac OS, „Bonjour“ ir Macintosh yra Apple Inc.“ prekių ženklai, užregistruoti JAV ir kitose šalyse. AirPrint yra Apple Inc.“ prekės ženklas.

„Android™“ ir „Google“ spausdinimas iš debesies™ yra „Google Inc.“ prekės ženklai.

„Wi-Fi®“, „Wi-Fi Alliance®“ ir „Wi-Fi Protected Access®“ (WPA) yra registruotieji „Wi-Fi Alliance“ prekių ženklai. „Wi-Fi Direct™“, „Wi-Fi Protected Setup™“ ir WPA2™ yra „Wi-Fi Alliance“ prekių ženklai.

Copyright 2014 Seiko Epson Corporation. Visos teisės saugomos.

---

## „Info-ZIP“ autorystės teisė ir licencija

This is version 2007-Mar-4 of the Info-ZIP license. The definitive version of this document should be available at <ftp://ftp.info-zip.org/pub/infozip/license.html> indefinitely and a copy at <http://www.info-zip.org/pub/infozip/license.html>.

Copyright © 1990-2007 Info-ZIP. All rights reserved.

For the purposes of this copyright and license, “Info-ZIP” is defined as the following set of individuals:

Mark Adler, John Bush, Karl Davis, Harald Denker, Jean-Michel Dubois, Jean-loup Gailly, Hunter Goatley, Ed Gordon, Ian Gorman, Chris Herborth, Dirk Haase, Greg Hartwig, Robert Heath, Jonathan Hudson, Paul Kienitz, David Kirschbaum, Johnny Lee, Onno van der Linden, Igor Mandrichenko, Steve P. Miller, Sergio Monesi, Keith Owens, George Petrov, Greg Roelofs, Kai Uwe Rommel, Steve Salisbury, Dave Smith, Steven M. Schweda, Christian Spieler, Cosmin Truta, Antoine Verheijen, Paul von Behren, Rich Wales, Mike White.

This software is provided "as is," without warranty of any kind, express or implied. In no event shall Info-ZIP or its contributors be held liable for any direct, indirect, incidental, special or consequential damages arising out of the use of or inability to use this software.

Permission is granted to anyone to use this software for any purpose, including commercial applications, and to alter it and redistribute it freely, subject to the above disclaimer and the following restrictions:

1. Redistributions of source code (in whole or in part) must retain the above copyright notice, definition, disclaimer, and this list of conditions.
2. Redistributions in binary form (compiled executables and libraries) must reproduce the above copyright notice, definition, disclaimer, and this list of conditions in documentation and/or other materials provided with the distribution. The sole exception to this condition is redistribution of a standard UnZipSFX binary (including SFXWiz) as part of a self-extracting archive; that is permitted without inclusion of this license, as long as the normal SFX banner has not been removed from the binary or disabled.

### **Tinklo funkcijų autorystės teisės ir licencijos**

3. Altered versions--including, but not limited to, ports to new operating systems, existing ports with new graphical interfaces, versions with modified or added functionality, and dynamic, shared, or static library versions not from Info-ZIP--must be plainly marked as such and must not be misrepresented as being the original source or, if binaries, compiled from the original source. Such altered versions also must not be misrepresented as being Info-ZIP releases--including, but not limited to, labeling of the altered versions with the names "Info-ZIP" (or any variation thereof, including, but not limited to, different capitalizations), "Pocket UnZip," "WiZ" or "MacZip" without the explicit permission of Info-ZIP. Such altered versions are further prohibited from misrepresentative use of the Zip-Bugs or Info-ZIP e-mail addresses or the Info-ZIP URL(s), such as to imply Info-ZIP will provide support for the altered versions.

4. Info-ZIP retains the right to use the names "Info-ZIP," "Zip," "UnZip," "UnZipSFX," "WiZ," "Pocket UnZip," "Pocket Zip," and "MacZip" for its own source and binary releases.

## **ATVIROSIOS PROGRAMINĖS ĮRANGOS LICENCIJA**

Šiame spausdintuve yra atvirosios programinės įrangos programų. Išsamią informaciją apie atvirosios programinės įrangos licenciją rasite programinės įrangos disko aplanke „Manual“.