

# Przewodnik pracy w sieci

---

---

## Spis treści

### Wprowadzenie

Uwagi. . . . .	3
Informacje na temat niniejszego podręcznika. . . . .	3
Przeostroga, Ważne i Uwaga. . . . .	3
Wersje systemów operacyjnych. . . . .	3
Podstawowe informacje dotyczące sieci. . . . .	4
Sieć Wi-Fi (bezprzewodowa). . . . .	4
Sieć Ethernet (przewodowa). . . . .	6

### Korzystanie z produktu za pośrednictwem sieci

Urządzenia sieciowe. . . . .	7
Windows. . . . .	7
Mac OS X. . . . .	10
Smartfon lub tablet. . . . .	12
Panel sterowania produktu. . . . .	13
Kreator konfiguracji sieci Wi-Fi. . . . .	13
Wi-Fi Protected Setup (WPS). . . . .	13
Połączenie bezpośrednie. . . . .	14
Wi-Fi Direct. . . . .	15
Tryb Ad Hoc. . . . .	16
Usługa Epson Connect. . . . .	21
Strona internetowa zapisana w pamięci produktu. . . . .	22
Web Config. . . . .	22
Otwieranie strony Web Config. . . . .	22

### Rozwiązywanie problemów

Wskazówki dotyczące rozwiązywania problemów z siecią. . . . .	24
Drukowanie raportu testu połączenia sieciowego. . . . .	24
Wyświetlanie stanu sieci i drukowanie arkusza stanu sieci. . . . .	24
Wyłączanie i inicjowanie ustawień sieci Wi-Fi. . . . .	25
Aktualizacja oprogramowania wbudowanego produktu. . . . .	25
Kontrola komunikacji za pomocą polecenia Ping. . . . .	26
Problemy konfiguracji. . . . .	27
Nawiązywanie połączenia z siecią Wi-Fi. . . . .	27
Nawiązywanie połączenia w trybie Wi-Fi Direct. . . . .	28
Nawiązywanie połączenia z siecią Ethernet. . . . .	29
Nawiązywanie połączenia z siecią Wi-Fi lub Ethernet. . . . .	30
Problemy z drukowaniem. . . . .	31

Komputer podłączony do sieci Wi-Fi. . . . .	31
Komputer podłączony do sieci Ethernet. . . . .	31
Komputer podłączony do sieci Wi-Fi lub Ethernet. . . . .	32
Smartfon lub tablet. . . . .	33
Problemy ze skanowaniem. . . . .	33
Nawiązywanie połączenia z siecią Wi-Fi lub Ethernet. . . . .	33
Problemy charakterystyczne dla systemu operacyjnego. . . . .	34
Tabela funkcji IPv4/IPv6. . . . .	34
Mac OS X. . . . .	35
iOS. . . . .	36
Android. . . . .	37
Problemy z oprogramowaniem. . . . .	37
Podczas drukowania z programu EpsonNet Print wyświetlane jest okno dialogowe połączenia dial-up. . . . .	37
Odblokowywanie oprogramowania Epson. . . . .	37
Inne problemy. . . . .	38
Produkt nie może skonfigurować usług sieciowych lub nagle utracił możliwość korzystania z tych usług. . . . .	38

### Prawa autorskie i licencje elementów sieciowych

Prawa autorskie, znaki towarowe i licencje. . . . .	39
Info-ZIP — prawa autorskie i licencja. . . . .	39
LICENCJA NA OPROGRAMOWANIE OPEN SOURCE. . . . .	40

---

# Wprowadzenie

---

## Uwagi

---

### Informacje na temat niniejszego podręcznika

Niniejszy Przewodnik pracy w sieci jest wspólnym podręcznikiem dla produktów wyposażonych w funkcje sieciowe. W czasie korzystania z niniejszego podręcznika należy zwrócić uwagę na poniższe kwestie.

- Dostępne funkcje i urządzenia, takie jak ekran LCD, funkcje sieci Wi-Fi/Ethernet oraz funkcje skanera, mogą się różnić w zależności od produktu.
- Zamieszczone w niniejszym podręczniku zrzuty ekranów panelu LCD i oprogramowania są jedynie przykładowe. Menu, nazwy przycisków i wygląd ekranów mogą się różnić w zależności od produktu.
- Treść niniejszego podręcznika oraz dane techniczne produktów mogą ulec zmianie bez powiadomienia.

---

### Przeostroga, Ważne i Uwaga

Znaczenie haseł Przeostroga, Ważne i Uwaga stosowanych w niniejszym podręczniku przedstawiono poniżej.



#### **Przeostroga**

*Należy ściśle stosować się do podanych zaleceń, aby uniknąć obrażeń ciała.*



#### **Ważne**

*Należy stosować się do podanych zaleceń, aby uniknąć uszkodzenia sprzętu.*

#### **Uwaga**

*Zawiera przydatne wskazówki oraz ograniczenia dotyczące działania produktu.*

---

### Wersje systemów operacyjnych

W niniejszym podręczniku zastosowano poniższe skróty.

- Windows 8 oznacza system operacyjny Windows 8 oraz Windows 8 Pro.
- Windows 7 oznacza system operacyjny Windows 7 Home Basic, Windows 7 Home Premium, Windows 7 Professional oraz Windows 7 Ultimate.
- Windows Vista oznacza system operacyjny Windows Vista Home Basic Edition, Windows Vista Home Premium Edition, Windows Vista Business Edition, Windows Vista Enterprise Edition oraz Windows Vista Ultimate Edition.
- Windows XP oznacza system operacyjny Windows XP Home Edition, Windows XP Professional x64 Edition oraz Windows XP Professional.

## Wprowadzenie

- ❑ Mac OS X oznacza system operacyjny Mac OS X w wersji 10.5.8, 10.6.x, 10.7.x oraz 10.8.x.

# Podstawowe informacje dotyczące sieci

Poniżej umieszczono definicje typów połączeń sieciowych wspomnianych w niniejszym podręczniku. W zależności od produktu, nie wszystkie typy połączeń mogą być dostępne.

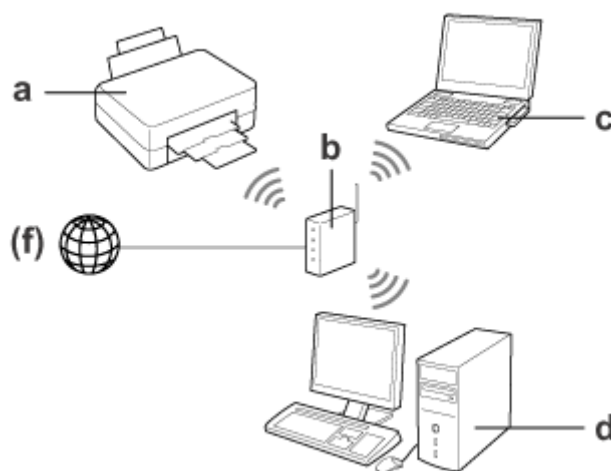
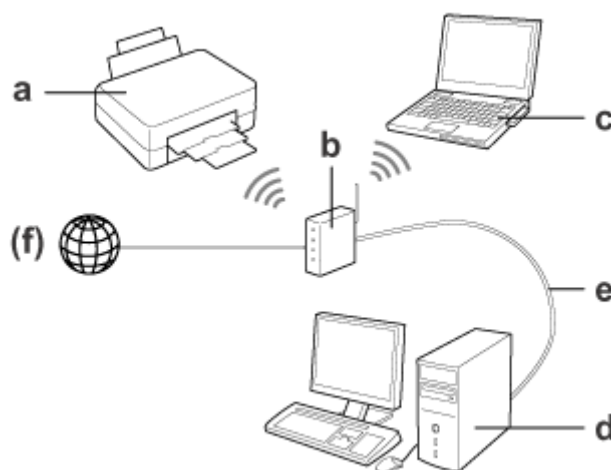
---

## Sieć Wi-Fi (bezprzewodowa)

Istnieją trzy typy połączeń Wi-Fi: tryb Infrastruktura (połączenie z użyciem routera lub punktu dostępowego), tryb Wi-Fi Direct (bezpośrednie połączenie z urządzeniami bez użycia punktu dostępowego) oraz tryb Ad Hoc.

### Tryb Infrastruktura (połączenie z użyciem punktu dostępowego)

W trybie Infrastruktura zarówno komputery bezprzewodowe jak i przewodowe mogą komunikować się przez punkt dostępowy (taki jak router bezprzewodowy) w celu wysyłania danych do interfejsu sieciowego.



## Wprowadzenie

- a. Produkt
- b. Router bezprzewodowy (lub punkt dostępowy)
- c. Komputer wyposażony w interfejs sieci Wi-Fi (wbudowany lub na karcie USB/PC itp.)
- d. Komputer wyposażony w port LAN lub interfejs sieci Wi-Fi
- e. Przewód Ethernet (w przypadku bezpośredniego podłączania komputera i routera bezprzewodowego)
- (f. Dostęp do Internetu)

### Tryb Wi-Fi Direct (połączenie bez użycia punktu dostępowego)

Tryb Wi-Fi Direct umożliwia używanie produktu w środowisku bezprzewodowym bez punktu dostępowego.

Jeśli produkt wyposażono w funkcję Wi-Fi Direct, można się z nim połączyć bezprzewodowo bez użycia punktu dostępowego.

Aby uzyskać szczegółowe informacje, patrz „Wi-Fi Direct” na stronie 15.



- a. Produkt (z wbudowaną funkcją Wi-Fi Direct)
- b. Komputer (z interfejsem Wi-Fi) lub urządzenie z funkcją Wi-Fi

### Tryb Ad Hoc (połączenie bez użycia punktu dostępowego)

Inną metodą podłączenia produktu do środowiska bezprzewodowego bez użycia punktu dostępowego (routera bezprzewodowego itp.) jest tryb Ad Hoc. Aby uzyskać szczegółowe informacje, patrz „Tryb Ad Hoc” na stronie 16.

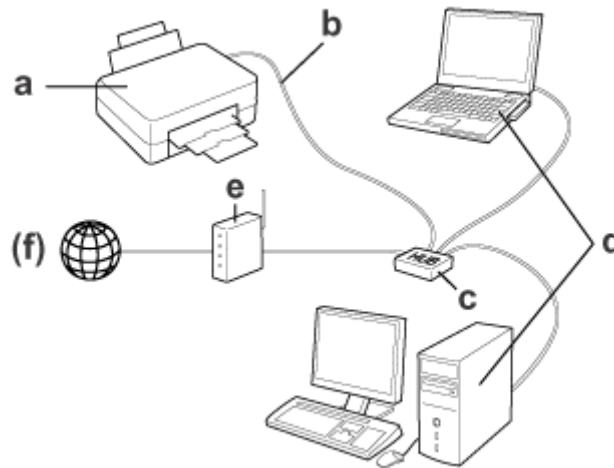


- a. Produkt
- b. Komputer wyposażony w interfejs sieci Wi-Fi (wbudowany lub na karcie USB/PC itp.)

---

## **Sieć Ethernet (przewodowa)**

W przypadku przewodowego połączenia sieciowego należy podłączyć koncentrator/router do produktu za pomocą przewodu Ethernet.



### **Sprzęt niezbędny dla sieci przewodowej**

- a. Produkt
- b. Przewód Ethernet
- c. Koncentrator ethernetowy
- d. Komputer z portem LAN
- e. Router
- (f. Dostęp do Internetu)

---

# Korzystanie z produktu za pośrednictwem sieci

---

## Urządzenia sieciowe

W niniejszej sekcji opisano korzystanie z produktu z poziomu urządzeń sieciowych z zainstalowanym systemem operacyjnym Windows, Mac OS X, iOS oraz Android. Poniżej omówiono ustawienia sieciowe zalecane dla każdego z urządzeń.

- Windows: użycie płyty z oprogramowaniem lub instalatora pobranego ze strony internetowej firmy Epson.
- Mac OS X: użycie programu EpsonNet Printer Setup pobranego ze strony internetowej firmy Epson.
- iOS oraz Android: użycie panelu sterowania produktem.

Więcej informacji na temat każdego systemu operacyjnego zawierają poniższe sekcje.

---

## Windows

### Konfiguracja z użyciem płyty z oprogramowaniem dostarczonej z produktem

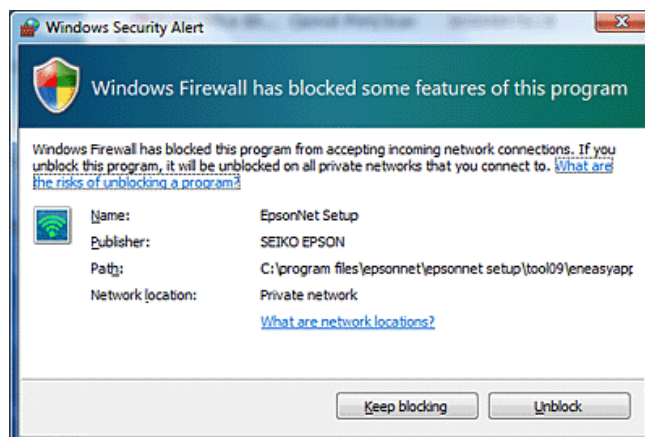
Aby korzystać z produktu z poziomu komputera z systemem operacyjnym Windows, należy przeprowadzić konfigurację z użyciem płyty z oprogramowaniem dostarczonej z produktem. Płyty z oprogramowaniem dostarczonej z produktem można również użyć, aby umożliwić korzystanie z produktu z poziomu innego komputera lub zmienić połączenie z produktem z połączenia USB na połączenie sieciowe.

Jeśli komputer nie jest wyposażony w napęd CD/DVD, program instalacyjny można pobrać z regionalnej strony internetowej firmy Epson.

## Korzystanie z produktu za pośrednictwem sieci

### Uwaga:

- ❑ Przed rozpoczęciem konfiguracji komputera należy się upewnić, że urządzenia sieciowe (takie jak router, karta sieci bezprzewodowej czy koncentrator) działają prawidłowo oraz wyjąć kartę pamięci z produktu.
- ❑ Jeśli wyświetlony zostanie komunikat ostrzegawczy systemu operacyjnego lub aplikacji zabezpieczającej, kliknij opcję **Unblock (Odblokuj)** lub **Allow (Zezwalaj)**, aby utworzyć wyjątek zapory sieciowej. Nie klikaj przycisków **Keep Blocking (Trzymaj zablokowane)**, **Block (Zablokuj)** lub podobnych na ekranie komercyjnych aplikacji zabezpieczeń. W zależności od komercyjnej aplikacji zabezpieczeń, powyższa procedura może nie nawiązać połączenia. W takim przypadku należy tymczasowo zamknąć aplikację zabezpieczeń oraz użyć oprogramowania produktu.



**1** Włącz produkt i upewnij się, że sieć Wi-Fi/Ethernet działa poprawnie.

**2** Włóż płytę z oprogramowaniem do napędu CD-ROM/DVD.

### Uwaga:

Jeśli ekran instalacji nie wyświetlił się automatycznie w systemie Windows, kliknij dwukrotnie ikonę płyty w folderze **Computer (Komputer)** (lub **My Computer (Mój komputer)**).

**3** Postępuj według instrukcji wyświetlanych na ekranie.

## Konfigurowanie za pomocą WSD (w przypadku systemu Windows 8/7/Vista)

Produkt obsługuje funkcję Web Services on Devices (WSD). Funkcja WSD jest przydatna w przypadku dodawania drugiego komputera do sieci, do której podłączono produkt, lub w przypadku równoczesnego konfigurowania wielu komputerów.

### Uwaga:

- ❑ Aby skonfigurować drukarkę/skaner za pomocą funkcji WSD, komputer i produkt muszą być podłączone do sieci. Aby uzyskać szczegółowe informacje na temat konfigurowania połączenia sieciowego z poziomu panelu sterowania produktu, patrz „Panel sterowania produktu” na stronie 13.
- ❑ Przed rozpoczęciem konfigurowania drukarki lub skanera za pomocą funkcji WSD należy zainstalować odpowiedni sterownik.



## Korzystanie z produktu za pośrednictwem sieci

**1** Sprawdź, czy produkt jest włączony.

**Uwaga:**

*Ponieważ w systemie Windows 8 sterownik WSD jest instalowany automatycznie, można pominąć kroki od 2 do 5.*

**2** System Windows 7: kliknij przycisk **Start**, a następnie wybierz kolejno opcje **Computer (Komputer)** i **Network (Sieć)**.

System Windows Vista: kliknij przycisk **Start**, a następnie wybierz opcję **Network (Sieć)**.

**3** Kliknij ikonę produktu prawym przyciskiem myszy, a następnie kliknij przycisk **Install (Zainstaluj)**.

W oknie **Continue (Kontynuuj)** kliknij przycisk **User Account Control (Kontrola konta użytkownika)**.

**Uwaga:**

- Ikona przedstawia nazwę sieciową produktu (np. EPSONXXXXXX [nazwa produktu]). Nazwę produktu można sprawdzić na panelu sterowania produktu lub na arkuszu stanu sieci. Aby uzyskać szczegółowe informacje na temat potwierdzania na panelu sterowania lub arkuszu stanu sieci, patrz „Wyświetlanie stanu sieci i drukowanie arkusza stanu sieci” na stronie 24.
- Jeśli wyświetlony zostanie przycisk **Uninstall (Odinstaluj)** zamiast przycisku **Install (Zainstaluj)**, kliknij raz przycisk **Uninstall (Odinstaluj)** i spróbuj ponownie (w przypadku systemu Windows 7 i Vista).

**4** Kliknij opcję **Your devices are ready to use (Urządzenia są gotowe do użycia)** (**Your device is ready to use (Urządzenie jest gotowe do użycia)**).

**5** Sprawdź ustawienia na ekranie i kliknij przycisk **Close (Zamknij)**.

**6** System Windows 8: wybierz **Desktop (Pulpit)** > charm (panel) **Settings (Ustawienia)** > **Control Panel (Panel sterowania)**, a następnie wybierz opcję **View devices and printers (Wyświetl urządzenia i drukarki)**. System Windows 7: kliknij przycisk **Start**, a następnie wybierz opcję **Devices and Printers (Urządzenia i drukarki)**.

System Windows Vista: kliknij przycisk **Start**, a następnie wybierz opcję **Network (Sieć)**.

**Uwaga dla użytkowników systemu Windows 8:**

*Jeżeli nie można znaleźć ikony produktu, należy wykonać poniższe czynności.*

1. Wybierz opcję **Add a device (Dodaj urządzenie)**.
2. Wybierz produkt, a następnie kliknij przycisk **Next (Dalej)**.
3. Postępuj według instrukcji wyświetlanych na ekranie.

**7** Sprawdź, czy dodana została ikona z sieciową nazwą produktu (np. EPSONXXXXXX [nazwa produktu]).

Aby drukować za pomocą funkcji WSD, wybierz produkt według sieciowej nazwy produktu.

## Korzystanie z produktu za pośrednictwem sieci

### **Uwaga:**

- Aby użyć funkcji skanera z funkcją WSD, skorzystaj z programu **Windows Fax and Scan (Faksowanie i skanowanie w systemie Windows)** lub **Paint** w systemie Windows Vista.
- Nazwa skanera wybrana w programie **Windows Fax and Scan (Faksowanie i skanowanie w systemie Windows)** lub **Paint** w systemie Windows 8/7/Vista jest taka sama jak nazwa sieciowa produktu.
- Aby uzyskać informacje na temat procedury skanowania za pomocą oprogramowania komercyjnego, patrz Przewodnik użytkownika dołączony do oprogramowania.

---

## Mac OS X

W przypadku systemu operacyjnego Mac OS X oprogramowanie należy pobrać z witryny internetowej firmy Epson.

### **Uwaga:**

- Przed rozpoczęciem konfiguracji sieci należy przeprowadzić czynności wstępne, takie jak pobieranie tuszu z pojemników i wybór języka.
- Przed rozpoczęciem konfiguracji komputera należy się upewnić, że urządzenia sieciowe (takie jak router, karta sieci bezprzewodowej czy koncentrator) działają prawidłowo oraz wyjąć karty pamięci z produktu.

## Podłączanie produktu do sieci

Wykonaj poniższe czynności, aby umożliwić korzystanie z produktu z poziomu komputera.

- 1** Aby połączyć produkt z siecią Ethernet, podłącz produkt do koncentratora za pomocą przewodu LAN.
- 2** Pobierz program EpsonNet Setup, korzystając z następującego łącza: <http://support.epson.net/setupnavi/>
- 3** Uruchom program EpsonNet Setup. Skonfiguruj połączenie sieciowe produktu, wykonując instrukcje wyświetlane na ekranie.

### **Uwaga dla użytkowników systemu Mac OS X w wersji 10.5.x:**

Przed wykonaniem poniższych czynności należy zainstalować sterownik drukarki pobrany ze strony internetowej firmy Epson.

Użytkownicy z Europy: <http://www.epson.eu/Support>

Użytkownicy z Azji i Oceanii: <http://support.epson.net/>

- 4** Wybierz opcję **System Preferences (Preferencje systemowe)** z menu Apple.
- 5** Kliknij ikonę **Print & Fax (Drukarka i faks)** (wersja 10.5.x i 10.6.x) lub **Print & Scan (Drukowanie i skanowanie)** (wersja 10.7.x i nowsza).
- 6** Kliknij opcję + poniżej listy **Printers (Drukarki)**.
- 7** **System Mac OS X w wersji 10.5.x/10.6.x:** wybierz nazwę produktu, który ma być podłączony.  
**System Mac OS X w wersji 10.7.x lub nowszej:** wybierz nazwę produktu, który ma być podłączony, a następnie wybierz nazwę produktu firmy Epson w menu **Use**.

## Korzystanie z produktu za pośrednictwem sieci

- 8 Kliknij przycisk **Add (Dodaj)**.

***Uwaga dla użytkowników systemu Mac OS X w wersji 10.6.x lub nowszej:**  
Sterownik drukarki jest pobierany automatycznie przez program Apple Software Updater.*

- 9 Upewnij się, że produkt znajduje się na liście **Printers (Drukarki)**.

Produktu można teraz używać z poziomu komputera. Jeśli produkt jest drukarką wielofunkcyjną wyposażoną w skaner, wykonaj czynności opisane w następniej sekcji, aby podłączyć skaner do sieci.

## Podłączanie skanera do sieci

Wykonaj poniższe czynności, aby umożliwić korzystanie ze skanera z poziomu komputera z użyciem programu EPSON Scan.

***Uwaga:**  
Funkcja ta nie jest dostępna w przypadku wszystkich produktów lub może być wyłączona.*

- 1 Pobierz program “EPSON Software Updater”, korzystając z następującego łącza:  
<http://support.epson.net/dnavi/>

- 2 Uruchom program “EPSON Software Updater”.

Wyświetli się lista dostępnych aplikacji.

- 3 Wybierz pozycję **EPSON Scan**, a następnie kliknij przycisk **Install (Zainstaluj)**.

Program Epson Scan zostanie pobrany i zainstalowany.

- 4 Kliknij dwukrotnie **Macintosh HD, Applications (Programy), Epson Software**, a następnie **EPSON Scan Settings (Ustawienia programu EPSON Scan)**.

***Uwaga:**  
Jeśli skaner znajduje się na liście, ale nie można go wybrać od razu po wyświetleniu ekranu **EPSON Scan Settings (Ustawienia programu EPSON Scan)**, należy poczekać na zakończenie wyszukiwania.*

- 5 Sprawdź, czy skaner został wybrany, wybierz **Network (Sieciowe)**, a następnie kliknij **Add (Dodaj)**.

- 6 Wprowadź **Scanner Name (Nazwa skanera)** i poczekaj na zakończenie wyszukiwania.

- 7 Wybierz adres IP skanera, a następnie kliknij **OK**.

***Uwaga:**  
Jeśli adres nie zostanie wyświetlony, sprawdź połączenie i kliknij **Retry (Spróbuj ponownie)** lub kliknij **Enter address (Wprowadź adres)** i wpisz bezpośrednio adres IP. Bezpośrednie wprowadzenie adresu IP wyłącza funkcję śledzenia adresu IP.*

## Korzystanie z produktu za pośrednictwem sieci

- 8 Wybierz skaner i kliknij **Test (Testuj)**.
- 9 Sprawdź, czy pojawił się komunikat **The connection test was successful (Test połączenia ukończony.)** i czy wyświetlona jest nazwa skanera, a następnie kliknij **OK**.

---

## Smartfon lub tablet

Wykonaj poniższe czynności, aby umożliwić korzystanie z produktu z poziomu smartfona lub tabletu z systemem operacyjnym iOS lub Android .

**Uwaga:**

- Poniższe funkcje nie są dostępne w przypadku wszystkich produktów lub mogą być wyłączone. Informacje na temat dostępnych funkcji zawiera regionalna strona internetowa firmy Epson.
- Przed nawiązaniem połączenia z produktem należy sprawdzić, czy smartfon lub tablet jest podłączony do sieci.
- Aby z poziomu smartfona lub tabletu używać produktu, który wyposażono jedynie w funkcję Ethernet, produkt taki należy podłączyć do routera bezprzewodowego (punktu dostępowego) za pomocą przewodu LAN.

## Korzystanie z aplikacji Epson iPrint

Aplikacja Epson iPrint umożliwia bezprzewodowe drukowanie i skanowanie z użyciem produktu z poziomu smartfona lub tabletu (z systemem iOS/Android).

- 1 Skonfiguruj produkt na potrzeby bezprzewodowego drukowania zgodnie z opisem w dokumencie Skrócona instrukcja obsługi, a następnie ręcznie podłącz produkt do sieci Wi-Fi za pomocą panelu sterowania produktu. Aby uzyskać więcej informacji na temat korzystania z panelu sterowania produktu, patrz „[Panel sterowania produktu](#)” na stronie 13.
- 2 Pobierz aplikację “Epson iPrint” na smartfon lub tablet. Aplikacja jest dostępna w serwisie App Store (system iOS) lub Google Play (system Android). Aplikację Epson iPrint można również pobrać z poniższej strony internetowej firmy Epson.



<http://iپر.to>

- 3 Uruchom aplikację Epson iPrint, a następnie wyszukaj i skonfiguruj produkt, który ma być używany.

**Uwaga:**

Więcej informacji na temat ustawień aplikacji Epson iPrint zawiera *Pomoc aplikacji Epson iPrint* lub *portal usługi Epson Connect*.

<https://www.epsonconnect.com/> (portal usługi Epson Connect)

<http://www.epsonconnect.eu/> (tylko Europa)

- 4 Drukuj i skanuj z poziomu smartfona lub tabletu.

## Korzystanie z produktu za pośrednictwem sieci

### Korzystanie z usługi AirPrint

Usługa AirPrint umożliwia bezprzewodowe drukowanie z użyciem produktu obsługującego usługę AirPrint z poziomu telefonu iPhone, tabletu iPad i odtwarzacza iPod touch z najnowszą wersją systemu iOS.

- 1 Skonfiguruj produkt na potrzeby bezprzewodowego drukowania zgodnie z opisem w dokumencie Skrócona instrukcja obsługi.
- 2 Podłącz urządzenie Apple do sieci bezprzewodowej, do której podłączono produkt.
- 3 Drukuj z poziomu tabletu iPad, telefonu iPhone lub odtwarzacza iPod touch.

### Panel sterowania produktu

Wykonaj poniższe czynności, aby umożliwić korzystanie z produktu z poziomu obsługujących połączenie Wi-Fi urządzeń innych niż komputer, np. smartfonów, tabletów lub telewizorów cyfrowych, lub aby podłączyć drukarkę do sieci.

**Uwaga:**

- Przed rozpoczęciem konfiguracji sieci należy przeprowadzić czynności wstępne, takie jak pobieranie tuszu z pojemników i wybór języka.
- Przed nawiązaniem połączenia z produktem należy sprawdzić, czy włączono sieć Wi-Fi.

---


### Kreator konfiguracji sieci Wi-Fi

Jeśli produkt wyposażono w ekran LCD, można użyć narzędzia Kreator konfiguracji sieci bezprzew., które pozwala uprościć proces ręcznej konfiguracji. Konfigurację można przeprowadzić, wprowadzając identyfikator SSID i hasło sieci Wi-Fi na ekranie LCD produktu. Funkcja ta jest dostępna wyłącznie w przypadku produktów wyposażonych w ekran LCD.

**Uwaga:**

- To ustawienie może nie być dostępne w przypadku niektórych produktów lub może być wyłączone.
- Sprawdź identyfikator SSID i hasło sieci, ponieważ są one wymagane podczas konfiguracji połączenia Wi-Fi. Jeśli nie znasz identyfikatora SSID i hasła, skontaktuj się z administratorem sieci.

Aby uzyskać informacje na temat konfigurowania połączenia Wi-Fi za pomocą narzędzia Kreator konfiguracji sieci bezprzew., kliknij poniższe łącze. Funkcja ta nie jest dostępna w przypadku wszystkich produktów lub może być wyłączona.

 [html/wizard.htm](http://html/wizard.htm)

---

### Wi-Fi Protected Setup (WPS)

Istnieją dwa typy konfiguracji Wi-Fi Protected Setup (WPS): naciśnięcie przycisku WPS i użycie kodu PIN WPS. Metody te są dostępne w przypadku produktów niewyposażonych w ekran LCD.

## Korzystanie z produktu za pośrednictwem sieci

### **Uwaga:**

- To ustawienie może nie być dostępne w przypadku niektórych produktów lub może być wyłączone.*
- Przed podłączeniem produktu do sieci sprawdź, czy punkt dostępowy obsługuje funkcję WPS.*
- Jeśli punkt dostępowy (router bezprzewodowy) nie zostanie wykryty w ciągu dwóch minut, wyświetli się komunikat o błędzie. W takim wypadku należy się upewnić, że punkt dostępowy działa, a następnie ponownie od początku określić ustawienia WPS.*
- Szczegółowe informacje na temat funkcji WPS punktu dostępowego oraz na temat rozwiązywania problemów zawiera podręcznik użytkownika punktu dostępowego.*

## Naciśnięcie przycisku WPS

Konfigurację można przeprowadzić, naciskając przycisk WPS na routerze bezprzewodowym (punkcie dostępowym). Metody tej należy użyć, jeśli funkcji WPS użyto już wcześniej do podłączenia innych urządzeń obsługujących połączenie Wi-Fi.

Aby uzyskać informacje na temat konfigurowania połączenia Wi-Fi z użyciem funkcji WPS, kliknij poniższe łącze. Funkcja ta nie jest dostępna w przypadku wszystkich produktów lub może być wyłączona.

 [html/wps\\_b.htm](html/wps_b.htm)

## Kod PIN WPS

Konfigurację można przeprowadzić, wprowadzając osiem cyfr do routera bezprzewodowego (punktu dostępowego). Te osiem cyfr można wyświetlić na ekranie LCD produktu lub wydrukować na arkuszu stanu sieci.

Aby uzyskać informacje na temat konfigurowania połączenia Wi-Fi z użyciem funkcji WPS, kliknij poniższe łącze. Funkcja ta nie jest dostępna w przypadku wszystkich produktów lub może być wyłączona.

 [html/wps\\_p.htm](html/wps_p.htm)

## Połączenie bezpośrednie

Produkt można bezpośrednio połączyć z komputerem, smartfonem lub tabletem bez użycia routera bezprzewodowego (punktu dostępowego). W zależności od produktu i urządzenia, dostępne są poniższe metody nawiązywania połączenia.

**Połączenie Wi-Fi Direct:** Bezpośrednie połączenie między produktem a urządzeniem obsługującym połączenie Wi-Fi Direct. Nawet jeśli urządzenie nie obsługuje połączenia Wi-Fi Direct, można je podłączyć do produktu, używając produktu jako punktu dostępowego. Metoda ta korzysta z szyfrowania WPA2-PSK(AES), czyli z tej samej metody szyfrowania, co metoda używana w trybie Infrastruktura.

„Wi-Fi Direct” na stronie 15

**Połączenie Ad Hoc:** Bezpośrednie połączenie między produktem a urządzeniem obsługującym połączenie Ad Hoc. Metoda ta korzysta wyłącznie z szyfrowania WEP.

„Tryb Ad Hoc” na stronie 16

## Korzystanie z produktu za pośrednictwem sieci

**Uwaga:**

- Funkcja ta nie jest dostępna w przypadku wszystkich produktów lub może być wyłączona.
- Komputery z systemem Windows mogą nawiązywać połączenie bezpośrednie z użyciem programu instalacyjnego dostępnego na płycie z oprogramowaniem. Jeśli produkt obsługuje połączenie Wi-Fi Direct, połączy się z użyciem metody Wi-Fi Direct.

---

## Wi-Fi Direct

W zależności od środowiska sieciowego, automatycznie wybrany zostanie jeden z poniższych trybów.

**Tryb punktu dostępowego:** Jeśli produkt nie jest podłączony do żadnych dostępnych sieci bezprzewodowych, produkt przechodzi w tryb punktu dostępowego i nawiązuje połączenie z urządzeniem wyposażonym w funkcję Wi-Fi. W trybie punktu dostępowego produkt działa jako punkt dostępowy.

**Tryb peer-to-peer:** Jeśli produkt jest już podłączony do dostępnej sieci bezprzewodowej, produkt przechodzi w tryb peer-to-peer, a następnie łączy się z urządzeniem. Produkt nawiąże połączenie z urządzeniem w trybie peer-to-peer, jeśli urządzenie obsługuje połączenie Wi-Fi Direct. Jeśli produkt nie obsługuje połączenia Wi-Fi Direct, produkt nawiąże połączenie w tym trybie, ale wymagane będzie podanie hasła.

**Uwaga:**

- Korzystając ze strony Web Config, możliwość nawiązywania połączeń w trybie peer-to-peer można ograniczyć wyłącznie do urządzeń obsługujących połączenie Wi-Fi Direct. Aby uzyskać więcej informacji na temat konfigurowania ustawień na stronie Web Config, patrz „Strona internetowa zapisana w pamięci produktu” na stronie 22 lub dokumentacja produktu.
- Funkcja ta nie jest dostępna w przypadku wszystkich produktów lub może być wyłączona.
- Jeśli produkt działa w trybie Ad Hoc, nie można stosować połączenia Wi-Fi Direct.
- Połączenie bezpośrednio z użyciem funkcji Wi-Fi Direct systemu Windows nie jest obsługiwane.

Tryby są wybierane automatycznie zgodnie ze środowiskiem sieciowym produktu. Aby uzyskać szczegółowe informacje dotyczące trybu Wi-Fi Direct, kliknij następujący link. Funkcja ta nie jest dostępna w przypadku wszystkich produktów.

 [html/wifid.htm](http://html/wifid.htm)

## Tryb punktu dostępowego

Gdy produkt działa w trybie punktu dostępowego (tryb Simple AP), na ekranie produktu wyświetla się ikona trybu punktu dostępowego Wi-Fi Direct. Kształt i lokalizacja ikony zależy od posiadanego modelu. Więcej informacji zawiera pomoc ekranowa lub dokumentacja produktu.

Obowiązuje następująca konfiguracja sieciowa:

- Liczba jednoczesnych połączeń: 4
- Zabezpieczenia: WPA2-PSK (AES)
- Standard: 802.11g

## Korzystanie z produktu za pośrednictwem sieci

### **Uwaga:**

- Tryb punktu dostępowego nie umożliwia komunikacji między urządzeniami podłączonymi do produktu za pomocą tej funkcji.
- Aby dezaktywować tryb punktu dostępowego, wyłącz połączenie Wi-Fi lub Wi-Fi Direct z poziomu panelu sterowania drukarki.
- Jeśli nie można nawiązać połączenia z produktem, ponieważ przekroczono maksymalną liczbę podłączonych urządzeń, należy odłączyć jedno z urządzeń od identyfikatora SSID produktu (DIRECT-xxxxxxx). Jeśli nie wiadomo, które urządzenia są aktualnie podłączone, od produktu można odłączyć wszystkie urządzenia, zmieniając hasło z poziomu panelu sterowania produktu. Należy zauważyć, że spowoduje to odłączenie wszystkich urządzeń. Aby podłączyć ponownie urządzenie odłączone z użyciem tej procedury, należy jeszcze raz skonfigurować ustawienia sieciowe.
- Nie można połączyć komputera działającego pod kontrolą zaktualizowanego systemu operacyjnego Windows.

## Tryb peer-to-peer

Gdy produkt działa w trybie peer-to-peer (tryb Wi-Fi Direct), na ekranie produktu wyświetla się ikona trybu peer-to-peer Wi-Fi Direct. Kształt i lokalizacja ikony zależy od posiadanego modelu. Więcej informacji zawiera pomoc ekranowa lub dokumentacja produktu.

Obowiązuje następująca konfiguracja sieciowa:

- Liczba jednoczesnych połączeń: 1
- Zabezpieczenia: WPA2-PSK (AES)
- Standard: 802.11g

### **Uwaga:**

- W przypadku nawiązania połączenia z siecią w trybie peer-to-peer rozłączane są wszystkie inne połączenia sieciowe. W wyniku tego usługa Epson Connect oraz inne funkcje uzyskujące dostęp do produktu za pomocą połączenia internetowego są również wyłączane.
- Gdy produkt jest podłączony w trybie peer-to-peer, aktualizacja oprogramowania wbudowanego produktu nie jest dostępna.
- Aby dezaktywować połączenie, odłącz produkt od urządzenia. Produkt połączy się ponownie z poprzednią siecią.

---

## Tryb Ad Hoc

W trybie Ad Hoc komputer i produkt komunikują się bezprzewodowo bez użycia punktu dostępowego. Aby ustanowić połączenie w trybie Ad Hoc, skonfiguruj najpierw ustawienia połączenia Ad Hoc komputera (SSID).

### **Windows:**

Włóż płytę z oprogramowaniem dostarczoną z produktem do komputera, a następnie postępuj zgodnie z instrukcjami wyświetlanymi na ekranie.

„Windows” na stronie 7.

### Mac OS X:

Skonfiguruj ustawienia sieciowe za pomocą programu EpsonNet Setup.

„Mac OS X” na stronie 10



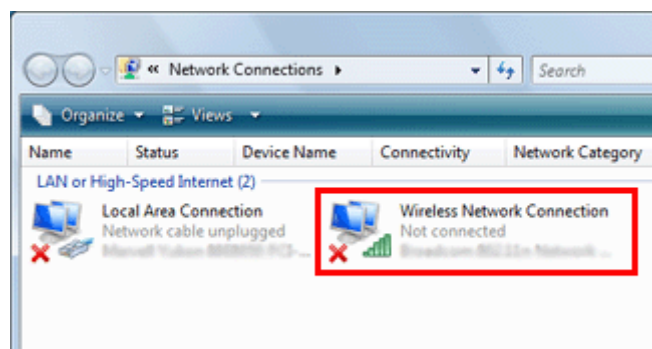
## Korzystanie z produktu za pośrednictwem sieci

### Uwaga:

- ❑ Nawet jeśli istnieje połączenie Wi-Fi, komunikacja między komputerem i produktem może nie zostać nawiązana. Nawiązanie połączenia Ad Hoc powinno być jednak możliwe. Jest to bezpośrednie połączenie między produktem a komputerem. Umożliwia ono podłączenie tylko jednego komputera. Inne komputery nie będą mogły nawiązać połączenia Wi-Fi z produktem.
- ❑ Procedura konfiguracji sieci Ad Hoc zależy od systemu operacyjnego, komputera i producenta urządzeń bezprzewodowych. Aby uzyskać szczegółowe informacje, należy zapoznać się z dokumentacją urządzeń bezprzewodowych lub skontaktować się z działem pomocy ich producenta. W niniejszej sekcji opisano konfigurację standardowych ustawień systemów Windows 7, Vista, XP lub Mac OS X.

## System Windows 7/Vista

- 1 Wybierz opcje **Start > Control Panel (Panel sterowania) > View network status and tasks (Wyświetl stan sieci i zadania)**.
- 2 Kliknij opcję **Change adapter settings (Zmień ustawienia karty sieciowej)** (w przypadku systemu Windows 7) lub **Manage network connections (Zarządzaj połączeniami sieciowymi)** (w przypadku systemu Windows Vista).
- 3 Kliknij dwukrotnie ikonę **Wireless Network Connection (Połączenie sieci bezprzewodowej)**.

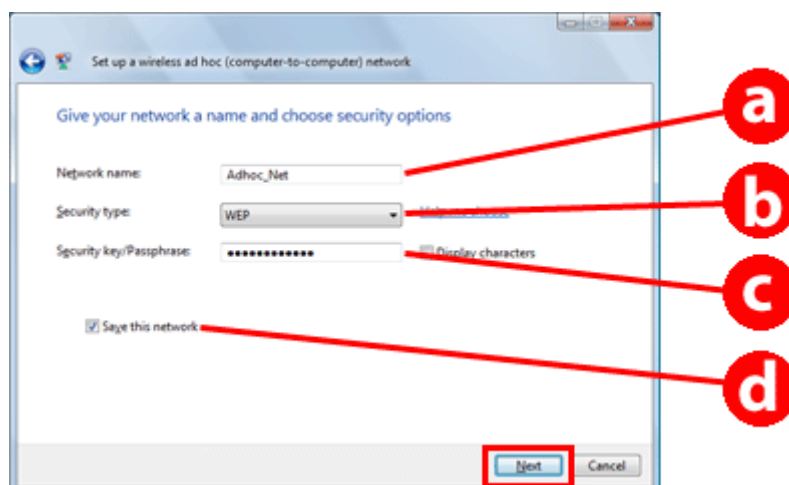


- 4 System **Windows 7**: kliknij opcję **Open Network and Sharing Center (Otwórz Centrum sieci i udostępniania)**, a następnie opcję **Set up a new connection or network (Skonfiguruj nowe połączenie lub nową sieć)**.  
System **Windows Vista**: kliknij opcję **Set up a connection or network (Skonfiguruj połączenie lub sieć)**.
- 5 Wybierz opcję **Set up a wireless ad hoc (computer-to-computer) network (Skonfiguruj bezprzewodową sieć ad hoc (typu komputer-komputer))**, a następnie kliknij przycisk **Next (Dalej)**.
- 6 Kliknij przycisk **Next (Dalej)**.

## Korzystanie z produktu za pośrednictwem sieci

7

Skonfiguruj ustawienia zgodnie z poniższą tabelą, a następnie kliknij przycisk **Next (Dalej)**.



a	<p><b>Network name (SSID) (Nazwa sieci (SSID)):</b> wprowadź nazwę składającą się z poniższych znaków.</p> <p>0123456789 !"#\$%&amp;'()*+,-./: ABCDEFGHIJKLMNOPQRSTUVWXYZ abcdefghijklmnopqrstuvwxyz [\]^_`{ }~&lt;=&gt;?@</p>
b	<p><b>Security type (Typ zabezpieczeń):</b> wybierz opcję WEP.</p>
c	<p><b>Security key (Klucz zabezpieczeń):</b> wpisz słowo składające się z 5 bądź 13 znaków ASCII (np. epson) lub 10 bądź 26 znaków szesnastkowych.</p>
d	<p><b>(Windows 7/Vista)</b> Save this network (Zapisz tę sieć): zaznacz to pole wyboru.</p>

8

Kliknij przycisk **Close (Zamknij)**.

9

Kliknij dwukrotnie ikonę **Wireless Network Connection (Połączenie sieci bezprzewodowej)**.

10

Upewnij się, że połączenie Ad Hoc zostało zarejestrowane, a następnie kliknij **appropriate place on the Desktop (odpowiednie miejsce na pulpicie)** (w przypadku systemu Windows 7) lub **Cancel (Anuluj)** (w przypadku systemu Windows Vista).

**Uwaga:**

Jeśli przycisk **Connect (Połącz)** wyświetla się po wybraniu nazwy sieci (SSID), kliknij opcję **Connect (Połącz)**.

**Windows XP**

1

Wybierz opcje **Start > Control Panel (Panel sterowania) > Network and Internet Connections (Połączenia sieciowe i internetowe)**.

2

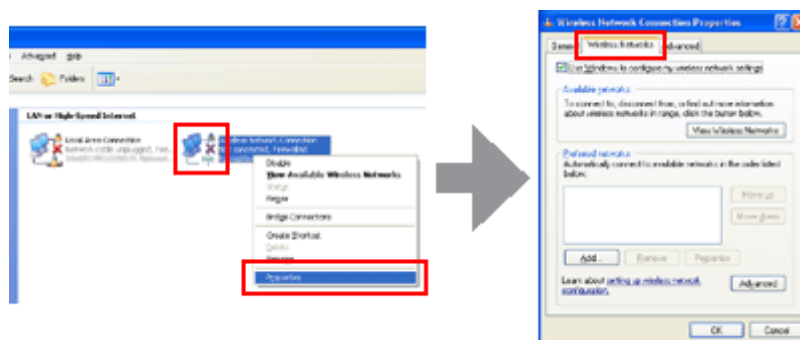
Kliknij opcję **Network Connections (Połączenia sieciowe)**.

## Korzystanie z produktu za pośrednictwem sieci

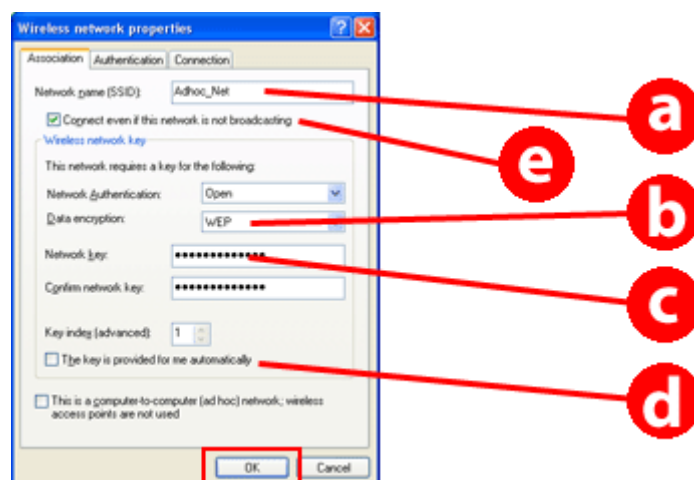
- 3 Kliknij prawym przyciskiem myszy opcję **Wireless Network Connection (Połączenie sieci bezprzewodowej)**, wybierz opcję **Properties (Właściwości)**, a następnie kliknij kartę **Wireless Networks (Sieci bezprzewodowe)**.

**Uwaga:**

W przypadku korzystania z narzędzia dostarczonego z urządzeniem bezprzewodowym karta **Wireless Networks (Sieci bezprzewodowe)** może się nie wyświetlać. Aby uzyskać szczegółowe informacje, należy zapoznać się z dokumentacją dostarczoną z urządzeniem bezprzewodowym.



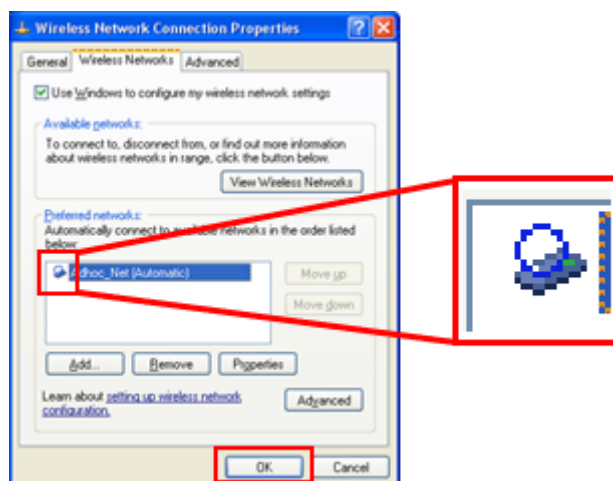
- 4 Wybierz opcję **Use Windows to configure my wireless network settings (Użyj systemu Windows do konfiguracji ustawień sieci bezprzewodowej)**, a następnie opcję **Advanced (Zaawansowane)**.
- 5 Wybierz opcję **Computer-to-computer (ad hoc) networks only (Tylko sieci typu komputer-komputer (ad hoc))**.
- 6 Usuń zaznaczenie pola wyboru **Automatically connect to non-preferred networks (Automatycznie łącz z sieciami innymi niż preferowane)**, a następnie kliknij przycisk **Close (Zamknij)**.
- 7 Kliknij przycisk **Add (Dodaj)**.
- 8 Skonfiguruj ustawienia zgodnie z poniższą tabelą, a następnie kliknij przycisk **OK**.



## Korzystanie z produktu za pośrednictwem sieci

a	<b>Network name (SSID) (Nazwa sieci (SSID)):</b> wprowadź nazwę składającą się z poniższych znaków. 0123456789 !"#%&'()*+,-./:; ABCDEFGHIJKLMNOPQRSTUVWXYZ abcdefghijklmnopqrstuvwxyz [ ] ^ _ ` { } ~ < = > ? @
b	<b>Security type (Typ zabezpieczeń):</b> wybierz opcję WEP.
c	<b>Security key (Klucz zabezpieczeń):</b> wpisz słowo składające się z 5 bądź 13 znaków ASCII (np. epson) lub 10 bądź 26 znaków szesnastkowych.
d	<b>(Windows XP)</b> Otrzymuję klucz automatycznie: usuń zaznaczenie tego pola wyboru, aby wprowadzić klucz zabezpieczeń.
e	<b>(Windows XP SP3)</b> Połącz nawet, jeśli sieć nie wykonuje emisji: zaznacz to pole wyboru.

- 9 Kliknij kartę **Connection (Połączenie)**.
- 10 Wybierz opcję **Connect when this network is in range (Połącz, gdy ta sieć jest w zasięgu)**, a następnie kliknij przycisk **OK**.
- 11 Kliknij prawym przyciskiem myszy opcję **Wireless Network Connection (Połączenie sieci bezprzewodowej)**, wybierz opcję **Properties (Właściwości)**, a następnie ponownie kliknij kartę **Wireless Networks (Sieci bezprzewodowe)**.
- 12 Upewnij się, że ikona zawiera niebieski okrąg, a następnie kliknij przycisk **OK**.

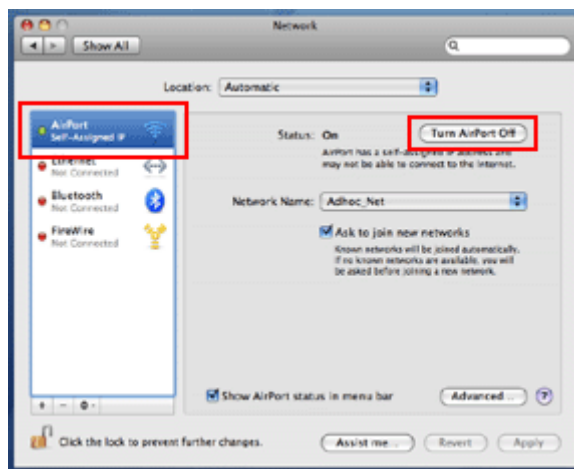


## Mac OS X

- 1 Wybierz opcję **System Preferences (Preferencje systemowe)** z menu Apple.
- 2 Kliknij ikonę **Network**.

## Korzystanie z produktu za pośrednictwem sieci

- 3 Wybierz opcję **AirPort**, a następnie kliknij przycisk **Turn AirPort On (Włącz AirPort)**.



- 4 Z listy **Network Name (Nazwa sieci)** wybierz opcję **Create Network (Utwórz sieć)**.
- 5 Wprowadź nazwę sieci, a następnie zaznacz pole wyboru **Require Password (Wymagane hasło)**.
- 6 Wprowadź hasło, a następnie kliknij opcję **OK**.
- 7 Kliknij przycisk **Advanced (Zaawansowane)**.
- 8 Kliknij opcję **TCP/IP**.
- 9 Zaznacz opcję **Using DHCP (Za pomocą DHCP)** na liście **Configure IPv4 (Skonfiguruj IPv4)**, a następnie kliknij opcję **OK**.
- 10 Kliknij przycisk **Apply (Zastosuj)**.

## Usługa Epson Connect

Usługa Epson Connect umożliwia utworzenie połączenia między urządzeniem sieciowym (smartfonem, tabletem, laptopem itp.) a podłączonym do sieci produktem. Użytkownik ma możliwość drukowania z dowolnego miejsca, skanowania sieciowego, korzystania z usługi zapisu stron internetowych itp.

Dostępne usługi Epson Connect i funkcje różnią się w zależności od posiadanego modelu.

Informacje, takie jak produkty obsługujące wybrane usługi, dostępne funkcje, stan aktualizacji oprogramowania wbudowanego itp., można sprawdzić w witrynie internetowej usługi Epson Connect.

Więcej informacji zawiera witryna internetowa usługi Epson Connect:

<https://www.epsonconnect.com/> (portal usługi Epson Connect)

<http://www.epsonconnect.eu/> (tylko Europa)

## Strona internetowa zapisana w pamięci produktu

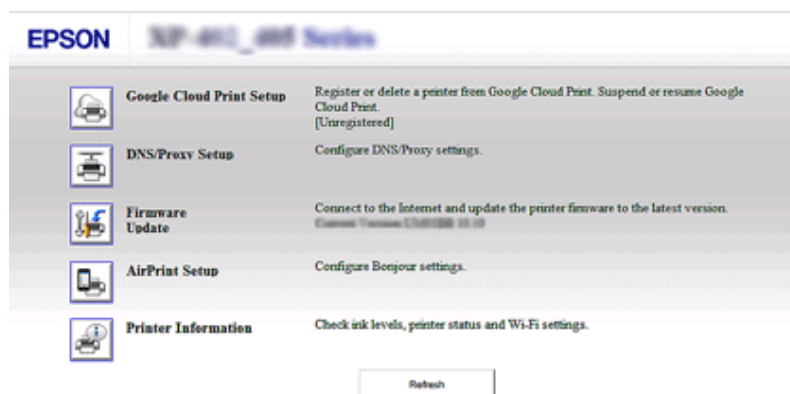
### Web Config

W pamięci produktu zapisano stronę internetową (Web Config). Otwierając stronę Web Config za pomocą przeglądarki internetowej komputera lub urządzenia cyfrowego podłączonego do tej samej sieci co produkt, można potwierdzić stan produktu bądź sieci i, między innymi, zmienić ustawienia usługi sieciowej. Dostępne funkcje różnią się w zależności od posiadanego modelu.

- Potwierdzanie stanu produktu  
Użytkownik ma możliwość sprawdzenia stanu pojemników z tuszem oraz stanu połączenia sieciowego.
- Aktualizacja oprogramowania wbudowanego produktu  
Po sprzedaży produktu mogą dla niego zostać udostępnione nowe funkcje. Aby móc używać nowych funkcji, należy zaktualizować oprogramowanie wbudowane produktu do jego najnowszej wersji dostarczonej przez firmę Epson.
- Konfiguracja usługi sieciowej  
Jeśli produkt obsługuje usługi sieciowe, takie jak Epson Connect, AirPrint lub Google Cloud Print, ich ustawienia można konfigurować i zmieniać.

**Uwaga:**

Funkcja ta nie jest dostępna w przypadku wszystkich produktów lub może być wyłączona.



### Otwieranie strony Web Config

1

W przeglądarce internetowej komputera bądź urządzenia cyfrowego wprowadź adres IP produktu, a następnie wyszukaj produkt.

W przypadku protokołu IPv4 dane należy wprowadzać w następującym formacie: 'http://<adres IP produktu>'. (bez znaków < >)

W przypadku protokołu IPv6 dane należy wprowadzać w następującym formacie: 'http://[adres IPv6 produktu]/' (ze znakami []).

## Korzystanie z produktu za pośrednictwem sieci

**Uwaga:**

Stronę Web Config można również otworzyć, stosując poniższą metodę.

Windows 8/7/Vista:

1. Wybierz **Desktop (Pulpit)** > *charm (panel)* **Settings (Ustawienia)** > **Control Panel (Panel sterowania)**, a następnie wybierz opcję **View devices and printers (Wyświetl urządzenia i drukarki)** (w przypadku systemu Windows 8).

Kliknij przycisk **Start** i wybierz kolejno opcje **Control Panel (Panel sterowania)** > **Hardware and Sound (Sprzęt i dźwięk)** > **Devices and Printers (Urządzenia i drukarki)** (w przypadku systemu Windows 7).

Kliknij przycisk **Start** i wybierz kolejno opcje **Control Panel (Panel sterowania)** > **Hardware and Sound (Sprzęt i dźwięk)** > **Printers (Drukarki)** (w przypadku systemu Windows Vista).

2. Kliknij ikonę produktu prawym przyciskiem myszy, a następnie wybierz opcję **Properties (Właściwości)**.

3. Wybierz kartę **Web Services (Usługi sieci Web)**, a następnie kliknij adres URL.

System Mac OS X (wersja 10.6.x lub nowsza):

1. Wybierz opcje **System Preferences (Preferencje systemowe)** > **Print & Scan (Drukowanie i skanowanie)**.

2. Wybierz produkt, a następnie kliknij przycisk **Options & Supplies (Opcje i zaopatrzenie)**.

3. Kliknij opcję **Show Printer Webpage**.

iOS/Android:

1. Uruchom aplikację Epson iPrint.

2. Wybierz opcje **Maintenance > Printer Settings**.

2

Sprawdź stan produktu i skonfiguruj ustawienia.

---

# Rozwiązywanie problemów

---

## Wskazówki dotyczące rozwiązywania problemów z siecią

Problemy z siecią mogą być powodowane przez środowisko sieciowe, komputer bądź produkt. W celu pomocy w rozwiązaniu problemu można sprawdzić i potwierdzić stan sieci, używając następujących metod.

**Uwaga:**

Po zmianie konfiguracji sieciowej wprowadzone zmiany są uwzględniane po upływie około 30 do 60 sekund. (Czas do uwzględnienia zmian różni się w zależności od metody ustawiania, routera bezprzewodowego, punktu dostępowego itd.)

---

## Drukowanie raportu testu połączenia sieciowego

W przypadku zmiany ustawień sieciowych, takich jak zmiana środowiska sieciowego, można przeprowadzić test połączenia sieciowego i wydrukować raport testu połączenia sieciowego.

Jeśli nie uda się nawiązać połączenia z siecią, raport kontrolny może pomóc w znalezieniu rozwiązania problemu.

Szczegółowe informacje dotyczące testowania połączenia sieciowego oraz drukowania raportu z tego testu zawiera dokumentacja produktu.

**Uwaga:**

Funkcja ta nie jest dostępna w przypadku produktów, które nie są wyposażone w panel LCD.

Aby uzyskać informacje na temat raportów kontrolnych połączenia sieciowego, kliknij poniższe łącze. Funkcja ta nie jest dostępna w przypadku wszystkich produktów lub może być wyłączona.



[html/\\_files/nwchk.htm](http://html/_files/nwchk.htm)

---

## Wyświetlanie stanu sieci i drukowanie arkusza stanu sieci

Można wyświetlić status sieciowy na panelu LCD oraz wydrukować arkusz stanu sieci. W obszarze stanu sieci można potwierdzić informacje takie jak metoda połączenia, szybkość połączenia (szybkość transmisji), adres IP, metoda zabezpieczeń oraz stan usługi Epson Connect.

Jeśli produkt wyposażono w panel LCD, można wyświetlić uproszczone informacje o stanie sieci i wydrukować informacje szczegółowe. Funkcja ta nie jest dostępna w przypadku wszystkich produktów.

Jeśli produkt nie posiada panelu LCD, szczegółowe informacje o stanie sieci można wydrukować za pomocą przycisków na panelu sterowania.

Więcej informacji dotyczących wyświetlania informacji o stanie sieci oraz drukowania arkusza stanu sieci zawiera dokumentacja produktu.



---

## Wyłączanie i inicjowanie ustawień sieci Wi-Fi

Problemy związane z działaniem sieci można rozwiązać, wyłączając bądź inicjując ustawienia sieci Wi-Fi, a następnie powtórnie je konfigurując.

Działania tego typu zależą od posiadanego modelu. Więcej informacji zawiera dokumentacja produktu.

**Uwaga:**

*Przed wyłączeniem bądź zainicjowaniem ustawień sieci Wi-Fi zaleca się uprzednie sprawdzenie i zapisanie identyfikatora SSID oraz hasła.*

### Wyłączanie funkcji Wi-Fi:

Jeśli produkt wyposażono w panel LCD, funkcję Wi-Fi można wyłączyć z poziomu panelu LCD.

Jeśli produkt nie posiada panelu LCD, funkcję Wi-Fi można wyłączyć, podłączając przewód Ethernet połączony z aktywną siecią.

Jeśli produkt nie posiada panelu LCD ani interfejsu Ethernet, funkcję Wi-Fi można wyłączyć, inicjując ustawienia sieciowe za pomocą przycisków na panelu sterowania.

**Uwaga:**

*Jeśli produkt wyposażono w funkcję Ethernet i Wi-Fi, funkcja Ethernet jest aktywna, gdy funkcja Wi-Fi jest wyłączona.*

### Inicjowanie ustawień sieciowych:

Jeśli produkt wyposażono w panel LCD, ustawienia sieciowe można zainicjować z poziomu panelu LCD.

Jeśli produkt nie posiada panelu LCD, ustawienia sieciowe można zainicjować za pomocą przycisków na panelu sterowania.

**Uwaga:**

*W przypadku inicjowania ustawień sieciowych zostaną również zainicjowane ustawienia usługi Epson Connect oraz ustawienia usług drukowania sieciowego innych firm.*

---

## Aktualizacja oprogramowania wbudowanego produktu

Problemy z siecią można rozwiązać, aktualizując oprogramowanie wbudowane produktu. Należy upewnić się, że w produkcie zainstalowano najnowszą wersję oprogramowania wbudowanego.

Otwórz stronę internetową zapisaną w pamięci produktu w przeglądarce internetowej, a następnie przeprowadź aktualizację oprogramowania wbudowanego z poziomu górnego menu.

**Uwaga:**

*Funkcja ta nie jest dostępna w przypadku wszystkich produktów lub może być wyłączona.*

Aby uzyskać więcej informacji na temat otwierania strony internetowej zapisanej w pamięci produktu, patrz „[Strona internetowa zapisana w pamięci produktu](#)” na stronie 22.

---

## Kontrola komunikacji za pomocą polecenia Ping

Gdy nie można uzyskać dostępu do strony internetowej zapisanej w pamięci produktu, gdy produkt nie odpowiada nawet po wysłaniu do niego zadania drukowania lub w przypadku jakiegokolwiek innego problemu, niniejsza funkcja umożliwia sprawdzenie stanu komunikacji między komputerem a produktem.

Przed użyciem polecenia Ping należy sprawdzić poprawność adresów IP skonfigurowanych w komputerze i produkcie.

Więcej informacji dotyczących obsługi komputera zawiera sekcja „[Polecenie Ping](#)” na stronie 26.

### Polecenie Ping

W środowisku sieci TCP/IP potwierdź ustawienie adresu IP w komputerze i produkcie, a następnie sprawdź, czy komputer i produkt nawiązały połączenie.

### Potwierdzanie w systemach Windows 8/7/Vista/XP

- 1** Sprawdź adres IP produktu.  
Adres IP można sprawdzić na arkuszu stanu sieci, raporcie kontrolnym lub na panelu LCD.  
Aby sprawdzić arkusz statusu sieci, zobacz „[Wyświetlanie stanu sieci i drukowanie arkusza stanu sieci](#)” na stronie 24.
- 2** Windows 8: wybierz opcję **All apps (Wszystkie aplikacje)**, a następnie **Command Prompt (Wiersz polecenia)**.  
System Windows 7/Vista/XP: kliknij przycisk Start lub **start** i wybierz kolejno opcje **All Programs (Wszystkie programy)** lub **Programs (Programy)**, **Accessories (Akcesoria)**, a następnie opcję **Command Prompt (Wiersz polecenia)**.
- 3** Wprowadź polecenie ‘ping’, spację oraz ‘<adres IP produktu>’, a następnie naciśnij klawisz Enter.
- 4** Jeśli komunikacja zostanie nawiązana, system wyświetli komunikat **Reply from <the product’s IP address> (Odpowiedź z adresu IP produktu)**.  
Jeśli komunikacja nie zostanie nawiązana, zostanie wyświetlony komunikat **Destination host unreachable (Host niedostępny)** lub **Request timed out (Limit czasu żądania)**. Sprawdź ustawienia sieciowe urządzenia w komputerze.

### Potwierdzanie w systemie Mac OS X

- 1** Potwierdź adres IP produktu.  
Adres IP można sprawdzić na arkuszu stanu sieci. Zobacz „[Wyświetlanie stanu sieci i drukowanie arkusza stanu sieci](#)” na stronie 24.
- 2** Kliknij dwukrotnie **Macintosh HD, Applications (Programy), Utilities (Narzędzia)**, a następnie **Network Utility (Program narzędziowy sieci)**.

## Rozwiązywanie problemów

- 3 Kliknij kartę **Ping**.
- 4 Wprowadź adres IP produktu w polu adresu sieciowego.
- 5 Kliknij przycisk **Ping**.
- 6 Jeśli komunikacja zostanie nawiązana, wszystkie sygnały zostaną zwrócone i wyświetli się komunikat **0% packet loss (Utracono 0% pakietów)**.

Jeśli komunikacja nie zostanie nawiązana, żaden sygnał nie zostanie zwrócony i wyświetli się komunikat **100% packet loss (Utracono 100% pakietów)**. Sprawdź ustawienia sieciowe urządzenia w komputerze.

## Problemy konfiguracji

---

### Nawiązywanie połączenia z siecią Wi-Fi

#### Nie można znaleźć identyfikatora SSID

- Czy można połączyć się z routerem bezprzewodowym/punktem dostępowym?**  
Użyj komputera lub innych urządzeń do sprawdzenia, czy można nawiązać połączenie bezprzewodowe.
- Czy produkt znajduje się z dala od punktu dostępowego lub między nim a punktem dostępowym znajduje się przeszkoda?**  
Przenieś produkt bliżej punktu dostępowego lub usuń przeszkodę.
- Czy nazwa SSID (nazwa sieci) jest ukryta w ustawieniach punktu dostępowego?**  
Jeśli funkcja ukrywania punktu dostępowego lub inna jest włączona w celu ukrycia identyfikatora SSID, wprowadź identyfikator SSID w panelu sterowania. Zobacz „[Panel sterowania produktu](#)” na stronie 13.
- Czy SSID (nazwa sieci) zawiera znaki spoza zestawu ASCII?**  
Sprawdź, czy SSID (nazwa sieci) zawiera znaki spoza zestawu ASCII. Produkt nie może wyświetlać znaków spoza zestawu ASCII.

#### Nie można nawiązać połączenia z punktem dostępowym

- Czy produkt znajduje się z dala od punktu dostępowego lub między nim a punktem dostępowym znajduje się przeszkoda?**  
Przenieś produkt bliżej punktu dostępowego lub usuń przeszkodę.
- Czy hasło jest poprawne?**  
W hasle rozróżniana jest wielkość liter. Sprawdź, czy wprowadzone hasło jest poprawne. Hasło może być nazywane „kluczem WEP”, „hasłem WPA”, „kluczem Pre-Shared” itd., w zależności od używanego punktu dostępowego i systemu bezpieczeństwa.
- Czy w punkcie dostępowym skonfigurowane są ograniczenia dostępu?**  
Jeśli w punkcie dostępowym (routerze bezprzewodowym itp.) skonfigurowano ograniczenia dostępu, zarejestruj adres MAC lub adres IP produktu w punkcie dostępowym, aby zezwolić na komunikację. Szczegółowe informacje na ten temat zawiera przewodnik użytkownika punktu dostępowego.

## Rozwiązywanie problemów

- ❑ **Czy w komputerze wyposażonym w kartę WLAN ograniczone są możliwe do wykorzystania kanały bezprzewodowe?**

Możliwe do użycia kanały bezprzewodowe mogą być ograniczone w komputerze wyposażonym w bezprzewodową kartę sieciową. Informacje o sposobie sprawdzenia dostępnych kanałów bezprzewodowych zawiera przewodnik użytkownika karty bezprzewodowej lub komputera. Sprawdź, czy kanały bezprzewodowe potwierdzone powyżej obejmują kanały ustawione w punkcie dostępowym. Jeśli nie, zmień kanały bezprzewodowe punktu dostępowego.

- ❑ **Czy karta sieciowa jest kompatybilna ze standardami produktu?**

Urządzenia z funkcją Wi-Fi obsługują różne standardy transmisji danych, takie jak 802.11a, 802.11b, 802.11g czy 802.11n. Wykorzystywane są też fale elektromagnetyczne o różnych częstotliwościach.

---

## Nawiązywanie połączenia w trybie Wi-Fi Direct

### Nie można połączyć się z Internetem po podłączeniu produktu do komputera wyposażonego w wiele interfejsów sieciowych w trybie Wi-Fi Direct

- ❑ **Czy dla karty sieciowej podłączonej do Internetu ustawiono niski priorytet?**

Jeśli produkt połączono z komputerem za pomocą połączenia Wi-Fi Direct (tryb punktu dostępowego) i używane jest połączenie internetowe o niskiej prędkości, dostęp do Internetu może nie być możliwy.

**1**

Wyświetl ekran Windows Network Connections w systemie Windows.

System **Windows 8**: wybierz **Desktop (Pulpit)** > charm (panel) **Settings (Ustawienia)** > **Control Panel (Panel sterowania)**, a następnie wybierz opcje **View network status and tasks (Wyświetl stan sieci i zadania)** > **Change adapter settings (Zmień ustawienia karty sieciowej)**.

System **Windows 7**: kliknij przycisk **Start** i wybierz kolejno opcje **Control Panel (Panel sterowania)** > **Network and Internet (Sieć i Internet)** > **Network and Sharing Center (Centrum sieci i udostępniania)** > **View network status and tasks (Wyświetl stan sieci i zadania)** > **Change adapter settings (Zmień ustawienia karty sieciowej)**.

System **Windows Vista**: kliknij przycisk **Start** i wybierz kolejno opcje **Control Panel (Panel sterowania)** > **Network and Internet (Sieć i Internet)** > **Network and Sharing Center (Centrum sieci i udostępniania)** > **View network status and tasks (Wyświetl stan sieci i zadania)** > **Manage network connections (Zarządzaj połączeniami sieciowymi)**.

System **Windows XP**: kliknij przycisk **Start** i wybierz kolejno opcje **Control Panel (Panel sterowania)** > **Network and Internet Connections (Połączenia sieciowe i internetowe)** > **Network Connections (Połączenia sieciowe)**.

**2**

Kliknij opcję **Wireless Network Connection (Połączenie sieci bezprzewodowej)** (DIRECT-xxxxxxx) prawym przyciskiem myszy, a następnie wybierz opcję **Properties (Właściwości)**.

**3**

Wybierz opcję **Internet Protocol Version 4 (TCP/IPv4)** (Protokół internetowy w wersji 4 (TCP/IPv4)), a następnie kliknij przycisk **Properties (Właściwości)**.

**4**

Kliknij przycisk **Advanced (Zaawansowane)**.

## Rozwiązywanie problemów

- 5** Usuń zaznaczenie pola wyboru **Automatic metric (Metryka automatyczna)**, wprowadź wartość „100” w polu **Internet metric**, a następnie kliknij przycisk **OK**.

**Uwaga:**

Jeśli nadal nie można połączyć się z Internetem, powtórz powyższe czynności, w kroku 3 wybierając opcję **Internet Protocol Version 6 (TCP/IPv6) (Protokół internetowy w wersji 6 (TCP/IPv6))**.

### Nagle rozłączenie połączenia Wi-Fi Direct

- Czy zmieniono hasło połączenia Wi-Fi Direct (tryb punktu dostępowego)?**  
Usuń ustawienia połączenia „DIRECT-xxxxxxx” zapisanego w urządzeniu, ponownie wybierz połączenie „DIRECT-xxxxxxx” i wprowadź nowe hasło. Aby uzyskać szczegółowe informacje na temat usuwania ustawień, patrz dokumentacja dostarczona z urządzeniem.
- Czy zmieniono ustawienia sieciowe produktu?**  
Sprawdź ustawienia sieciowe produktu. Istnieje możliwość, że metodę nawiązywania połączenia z siecią zmieniono na tryb inny niż tryb punktu dostępowego. Aby zmienić metodę nawiązywania połączenia z powrotem na tryb punktu dostępowego, inicjuj ustawienia sieciowe produktu, a następnie ponownie połącz urządzenie z produktem, używając trybu Wi-Fi Direct. Ustawienia sieciowe produktu można sprawdzić na ekranie LCD produktu lub na arkuszu stanu sieci.

---

## Nawiązywanie połączenia z siecią Ethernet

### Nie można nawiązać połączenia z siecią Ethernet

- Czy dla opcja Wi-Fi Setup (Konfiguracja sieci bezprzew.) wybrano ustawienie Disable (Wyłącz) na panelu sterowania?**  
Jeśli wybrano ustawienie **Enable (Włącz)**, komunikacja w sieci Ethernet nie będzie możliwa. Ustaw ją na **Disable (Wyłącz)**.
- Czy komputer wyposażono w więcej niż jeden interfejs sieciowy?**  
Komunikacja między skanerem a komputerami wyposażonymi w wiele interfejsów sieciowych może nie być możliwa. Aby nawiązać połączenie ze skanerem, wyłącz wszystkie interfejsy sieciowe komputera, z wyjątkiem interfejsu używanego do komunikowania się ze skanerem.
- Czy koncentrator, przewód Ethernet itp. działają prawidłowo w sieci Ethernet?**  
Sprawdź, czy produkt jest włączony oraz czy lampki LED łączy przy porcie koncentratora, do którego podłączony jest produkt, świecą się lub migają. Jeśli lampka LED nie świeci się, spróbuj wykonać następujące czynności:
  1. Podłącz do innego portu.
  2. Podłącz do innego koncentratora.
  3. Wymień przewód Ethernet.
- Czy tryb komunikacji produktu odpowiada koncentratorowi lub routerowi?**  
Sprawdź, czy tryb komunikacji produktu jest odpowiedni dla koncentratora lub routera. Sprawdź poniższą tabelę, aby odpowiednio dopasować tryby komunikacji produktu i koncentratora/routera. (Domyślnym trybem komunikacji produktu jest Auto).  
Informacje na temat procedury potwierdzania oraz ustawiania trybu komunikacji koncentratora lub routera zawiera przewodnik użytkownika odpowiedniego urządzenia.

Szczegółowe informacje na temat kompatybilnych trybów komunikacji produktu zawiera przewodnik użytkownika.

## Rozwiązywanie problemów

		Ustawienia koncentratora/routera						
		Auto	1000 Base-T Pełen duplex	1000 Base-T Pół duplex	100 Base-TX Pełen duplex	100 Base-TX Pół duplex	10Base-TX Pełen duplex	10Base-TX Pół duplex
Ustawienia produktu	Auto	T	T	T	N	T	N	T
	100Base-TX Pełen duplex	N	N	N	T	N	N	N
	100Base-TX Pół duplex	T	N	N	N	T	N	N
	10Base-TX Pełen duplex	N	N	N	N	N	T	N
	10Base-TX Pół duplex	T	N	N	N	N	N	T

T: Włączone N: Wyłączone

## Nawiązywanie połączenia z siecią Wi-Fi lub Ethernet

### Nie można nawiązać połączenia z siecią

- Czy wyświetlony został komunikat „The combination of IP address and subnet mask is invalid.” (Kombinacja adresu IP i maski podsieci jest nieprawidłowa.)?

Rozwiązanie 1: Jeśli router szerokopasmowy (lub punkt dostępowy) korzysta z funkcji DHCP, skonfiguruj opcję TCP/IP tak, aby produkt uzyskiwał adres IP automatycznie.

Rozwiązanie 2: W przypadku korzystania z ustawień ręcznych, aby ustawić adres IP produktu, zapoznaj się z poniższymi informacjami dotyczącymi ustawień adresu IP i maski podsieci.

1. Sprawdź adres IP dla routera szerokopasmowego (lub punktu dostępu) podłączonego do Twojego komputera. Informacje na ten temat zawiera przewodnik użytkownika routera szerokopasmowego (lub punktu dostępowego).

2. Wszystkie adresy IP są zapisane w segmentach o czterech wartościach numerycznych. W ostatnim segmencie ustaw niepowtarzalną wartość numeryczną dla produktu w zakresie od 1 do 254. (Gdy router jest serwerem DHCP lub gdy występuje inny serwer DHCP w sieci, ustaw taką wartość, która nie będzie wchodziła w konflikt z adresem ID alokowanym przez serwer DHCP).

Przykład ustawień:

Adres IP dla szerokopasmowego routera: 192.168.1.1

Przykładowe ustawienia produktu: 192.168.1.3

W przypadku małych sieci ustawiana jest zwykle maska podsieci 255.255.255.0, a wszystkie urządzenia w sieci korzystają z tej wartości. Tak więc, gdy wartość bramy jest ustawiona, użyj tych samych wartości jak dla adresu IP bezprzewodowego routera.

- Czy komputer wyposażono w więcej niż jeden interfejs sieciowy?

Komunikacja między skanerem a komputerami wyposażonymi w wiele interfejsów sieciowych może nie być możliwa. Aby nawiązać połączenie ze skanerem, wyłącz wszystkie interfejsy sieciowe komputera, z wyjątkiem interfejsu używanego do komunikowania się ze skanerem.

- Czy w przypadku użycia protokołu TCP/IP komputer może komunikować się z produktem?

Sprawdź, czy połączenie zostało ustanowione. Zobacz „Polecenie Ping” na stronie 26.

## Rozwiązywanie problemów

- ❑ **Czy w przypadku używania protokołu TCP/IP, prawidłowo ustawiono adres IP w środowisku?**  
Ustawienie fabryczne nie jest dostępne. Aby użyć tego adresu IP, usuń i wprowadź ponownie ten sam adres. Zmień adres IP produktu stosownie do środowiska.

### Zmiany adresu IP

- ❑ **Czy ustawienie opcji TCP/IP na panelu sterowania ustawiono tak, aby pobieranie adresu IP odbywało się automatycznie?**  
Jeśli wybrano automatyczne pobieranie, adres IP będzie zmieniał się przy każdym włączeniu produktu. W przypadku ustawienia automatycznego pobierania należy określić kolejność włączania lub pozostawiać produkt zawsze włączony. Ustawienie automatyczne jest dostępne w przypadku konfigurowania portu produktu za pomocą programu EpsonNet Print (w przypadku systemu Windows) lub drukowania Bonjour (w przypadku systemu Mac OS X).

## Problemy z drukowaniem

---

### Komputer podłączony do sieci Wi-Fi

#### Nie można drukować sieciowo

- ❑ **Czy ustawienia połączenia sieciowego są prawidłowe?**  
Patrz punkt „[Problemy konfiguracji](#)” na stronie 27, aby uzyskać więcej informacji na temat problemów z ustawieniami połączenia sieciowego.
- ❑ **Czy produkt jest prawidłowo podłączony do punktu dostępowego (routera bezprzewodowego itp.)?**  
W przypadku odłączenia, sprawdź, co następuje:  
Punkt dostępowy (router bezprzewodowy itp.) jest włączony.  
Ustawienia sieci Wi-Fi odpowiadają ustawieniom w docelowym punkcie dostępowym (routerze bezprzewodowym itp.).
- ❑ **Czy komunikacja bezprzewodowa jest przerywana lub rozłączana?**  
W przypadku odłączenia uruchom ponownie produkt. Aby uzyskać szczegółowe informacje na temat panelu sterowania, patrz „[Panel sterowania produktu](#)” na stronie 13.
- ❑ **Czy włączono funkcję Privacy Separator w punkcie dostępowym (lub routerze bezprzewodowym)?**  
Jeśli włączono funkcję Privacy Separator, drukowanie sieciowe z poziomu komputera, smartfona lub tabletu nie będzie możliwe, ponieważ funkcja ta blokuje komunikację z tymi urządzeniami. Wyłącz funkcję Privacy Separator w punkcie dostępowym (lub routerze bezprzewodowym). Więcej informacji na temat konfigurowania lub sprawdzania ustawień zawiera podręcznik dołączony do punktu dostępowego (lub routera bezprzewodowego).

### Komputer podłączony do sieci Ethernet

#### Nie można drukować sieciowo

- ❑ **Czy komunikacja bezprzewodowa jest przerywana lub rozłączana?**  
W przypadku odłączenia uruchom ponownie produkt. Aby uzyskać szczegółowe informacje na temat panelu sterowania, patrz „[Panel sterowania produktu](#)” na stronie 13.

## Drukowanie trwa długo lub koniec danych jest przycinany

- ❑ **Czy tryby komunikacji (pełen duplex/półduplex) w produkcie i podłączonym koncentratorze są zgodne?**  
Domyślnym fabrycznym trybem szybkości połączenia produktu jest tryb automatyczny. Jeśli tryb komunikacji koncentratora jest stały, wystąpi niezgodność trybów komunikacji produktu i koncentratora, a szybkość drukowania znacznie spadnie lub koniec danych będzie przycinany z powodu przekroczenia limitu czasu.

---

## Komputer podłączony do sieci Wi-Fi lub Ethernet

### Nie można przestać drukować pomimo anulowania zadania drukowania z poziomu komputera

- ❑ **Czy zadanie drukowania wysłano z komputera sieciowego z systemem operacyjnym Mac OS X ( 10.5.x lub 10.6.x)?**  
Jeśli używane środowisko spełnia wszystkie z następujących warunków, zatrzymanie drukowania z poziomu komputera nie jest możliwe.
  - Produkt obsługuje usługę AirPrint.
  - Zadanie drukowania wysłano z komputera sieciowego z systemem operacyjnym Mac OS X (10.5.x lub 10.6.x).
  - W ustawieniach protokołu Bonjour strony internetowej zapisanej w pamięci produktu ustawieniem opcji Top Priority Protocol (Protokół Top Priority) jest **IPP**.W tym przypadku naciśnij przycisk anulowania na panelu sterowania produktu, aby zatrzymać drukowanie.

Aby móc zatrzymywać drukowanie z poziomu komputera, wprowadź następujące ustawienia.

1. Otwórz stronę internetową zapisaną w pamięci produktu. Patrz sekcja „[Strona internetowa zapisana w pamięci produktu](#)” na stronie 22.
  2. Kliknij opcję **AirPrint Setup (konfiguracja usługi AirPrint)**.
  3. Wybierz opcję **Port9100** w menu rozwijanym Top Priority Protocol (Protokół Top Priority), a następnie kliknij przycisk **OK**.
  4. Po wyświetleniu komunikatu Top Priority Protocol (Protokół Top Priority):Port9100 kliknij przycisk **OK**.
  5. Zamknij przeglądarkę.
  6. Wybierz opcję **System Preferences (Preferencje systemowe)** z menu Apple.
  7. Kliknij ikonę **Print & Fax (Drukarka i faks)**.
  8. Na liście produktów zaznacz produkt do skonfigurowania, a następnie kliknij opcję -, aby usunąć produkt.
  9. Na liście **Printers (Drukarki)** kliknij opcję +, a następnie z listy drukarek sieciowych wybierz produkt do skonfigurowania.
  10. Gdy nazwa produktu zostanie wyświetlona w polu Name (Nazwa), kliknij przycisk **Add (Dodaj)**.
- W przypadku drukowania za pomocą ponownie zarejestrowanego produktu, drukowanie można zatrzymać z poziomu komputera.



## Drukowanie trwa długo lub koniec danych jest przycinany

### Czy ustawienia portu drukarki są poprawne?

Wykonaj poniższe kroki, aby sprawdzić ustawienia portu drukarki (dla systemu Windows).

1. Wybierz **Desktop (Pulpit)** > charm (panel) **Settings (Ustawienia)** > **Control Panel (Panel sterowania)**, a następnie wybierz opcję **View devices and printers (Wyświetl urządzenia i drukarki)** (w przypadku systemu Windows 8).

Kliknij przycisk Start i wybierz kolejno opcje **Control Panel (Panel sterowania) - Hardware and Sound (Sprzęt i dźwięk) - Devices and Printers (Urządzenia i drukarki)** (w przypadku systemu Windows 7).

Kliknij przycisk Start i wybierz kolejno opcje **Control Panel (Panel sterowania) - Hardware and Sound (Sprzęt i dźwięk) - Printers (Drukarki)** (w przypadku systemu Windows Vista).

Kliknij przycisk Start i wybierz kolejno opcje **Control Panel (Panel sterowania) - Printers and Other Hardware (Drukarki i inny sprzęt) - Printers and Faxes (Drukarki i faksy)** (w przypadku systemu Windows XP).

2. Kliknij ikonę produktu prawym przyciskiem myszy.

3. Wybierz opcję **Printer properties (Właściwości drukarki)** (w przypadku systemu Windows 8/7) lub **Properties (Właściwości)** (w przypadku systemu Windows Vista/XP).

4. Wybierz kartę **Ports (Porty)**.

5. Sprawdź, czy w kolumnie z opisem produktu wybrano poprawny protokół.

---

## Smartfon lub tablet

### Drukarka drukuje tylko ostatnią stronę nawet w przypadku wysłania z urządzenia zadania drukowania wielu stron za pomocą usługi AirPrint

#### Czy w urządzeniu zainstalowano system operacyjny iOS 4.x?

Drukarki zgodne z funkcją AirPrint obsługują urządzenia z zainstalowanym systemem operacyjnym iOS 5.x lub nowszym. Korzystanie z funkcji AirPrint wymaga zainstalowania systemu operacyjnego iOS 5.x lub nowszego. W przypadku systemu operacyjnego iOS 4.x drukarka może nie drukować poprawnie. W przypadku korzystania z systemu operacyjnego iOS 4.x należy go zaktualizować do wersji iOS 5.x lub nowszej. Aby zaktualizować system operacyjny, należy odwiedzić witrynę firmy Apple.

## Problemy ze skanowaniem

---

### Nawiązywanie połączenia z siecią Wi-Fi lub Ethernet

#### Nie można uruchomić, ustawić lub skanować za pomocą programu EPSON Scan

##### Czy test połączenia był pomyślny?

Jeśli wynik testu jest niepomyślny, sprawdź, czy nie występują problemy z siecią.

##### Czy adres IP jest poprawnie ustawiony w komputerze?

Szczegóły dotyczące ustawień sieciowych, takich jak adres IP, zawiera część „[Problemy konfiguracji](#)” na stronie 27.

##### Czy połączenie zostało rozłączone?

Jeśli komunikacja została przerwana podczas uruchamiania programu EPSON Scan, zamknij program EPSON Scan i po chwili uruchom go ponownie. Jeśli nie można ponownie uruchomić programu EPSON Scan, wyłącz produkt, a następnie ponów próbę.

Sprawdź opcję **Timeout Setting (Ustawienie limitu czasu)** w opcji **EPSON Scan Settings (Ustawienia programu EPSON Scan)**. Aby uzyskać szczegółowe informacje, patrz Pomoc programu EPSON Scan.

## Rozwiązywanie problemów

- ❑ **Czy w systemie Windows XP lub nowszym aktywna jest funkcja zapory lub komercyjne oprogramowanie zabezpieczające?**  
Jeśli funkcja zapory sieciowej jest włączona, może nie działać wyszukiwanie w opcji **EPSON Scan Settings (Ustawienia programu EPSON Scan)**. W takim przypadku kliknij opcję **EPSON Scan Settings (Ustawienia programu EPSON Scan) - Add (Dodaj) - Enter address (Wprowadź adres)** i wprowadź adres IP bezpośrednio.
- ❑ **Czy użytkownik skanuje duży obszar w wysokiej rozdzielczości?**  
W przypadku skanowania dużego obszaru w wysokiej rozdzielczości mogą wystąpić błędy komunikacji. Jeśli skanowanie nie zadziała, zmniejsz rozdzielczość.

### Nie można korzystać z opcji skanowania do komputera (WSD)

- ❑ **Czy do sieci podłączono komputer obsługujący funkcję WSD?**  
Funkcja skanowania do komputera (WSD) dostępna jest jedynie w przypadku komputerów z systemem operacyjnym Windows 8/7/Vista w wersji angielskiej. Upewnij się, że do sieci, do której podłączony jest skaner, podłączono także komputer z systemem operacyjnym Windows 8/7/Vista w wersji angielskiej.

## Problemy charakterystyczne dla systemu operacyjnego

### Tabela funkcji IPv4/IPv6

Dostępność funkcji zależy od systemu operacyjnego komputera. Więcej informacji zawiera poniższa tabela.

	Funkcja	Windows				Mac
		8	7	Vista	XP	OS X
Kompatybilność						
	IPv4	T	T	T	T	T
	IPv6	T	T	T	-	T
Port drukowania						
	Standardowy port TCP/IP	v4/v6	v4/v6	v4/v6	v4	-
	Port EpsonNet Print	v4	v4	v4	v4	-
	Port WSD	v4/v6	v4/v6	v4/v6	-	-
	Drukowanie z użyciem protokołu Bonjour	-	-	-	-	v4/v6
Skanowanie						
	EPSON Scan	v4	v4	v4	v4	v4
	Event Manager	v4	v4	v4	v4	v4
	Skanowanie WSD	v4/v6	v4/v6	v4/v6	-	-
Współdzielenie plików (karta pamięci, urządzenie zewnętrzne)						

## Rozwiązywanie problemów


		v4	v4	v4	v4	v4
Wysyłanie/odbieranie faksów						
		v4	v4	v4	v4	v4

v4=IPv4, v6=IPv6

---

## Mac OS X

### Drukarka nie jest wyświetlana w oknie Dodaj drukarkę

- Czy sterownik drukarki jest zainstalowany?**  
Zainstaluj sterownik drukarki. Szczegółowe informacje na temat konfiguracji oprogramowania, patrz „Mac OS X” na stronie 10.
- Czy usługa sieciowa znajduje się na szczycie listy sieci?**  
Jeśli w komputerze włączone są zarówno przewodowe, jak i bezprzewodowe usługi sieciowe, odnalezienie drukarki może być niemożliwe.  
W takim przypadku należy wykonać poniższe polecenia i ustawić usługę sieciową, która ma znaleźć się na szczycie listy.
  1. Otwórz **System Preferences (Preferencje systemowe) - Network**.
  2. Kliknij ikonę  w celu wybrania **Set Service Order (Ustal kolejność usług)**.
  3. Przeciągnij najczęściej używany typ usługi sieciowej na górę listy.
  4. Kliknij przycisk **OK**.
  5. Kliknij **Apply (Zastosuj)**, aby zastosować ustawienia.
- Czy ustawienia sieci są skonfigurowane w komputerze?**  
Ustawienia różnią się w zależności od protokołu. Spróbuj następujących:  
**EPSON TCP/IP:** Otwórz **System Preferences (Preferencje systemowe) - Network - Advanced (Zaawansowane) - TCP/IP** i sprawdź, czy skonfigurowano adresy oraz czy prawidłowy adres IP różni się od ustawienia fabrycznego skonfigurowanego w interfejsie sieciowym produktu. Zobacz „Problemy konfiguracji” na stronie 27.

## Nie można przestać drukować pomimo anulowania zadania drukowania z poziomu komputera

- Czy zadanie drukowania wysłano z komputera sieciowego z systemem operacyjnym Mac OS X (10.5.x lub 10.6.x)?**

Jeśli używane środowisko spełnia wszystkie z następujących warunków, zatrzymanie drukowania z poziomu komputera nie jest możliwe.

- Drukarka obsługuje usługę AirPrint.
- Zadanie drukowania wysłano z komputera sieciowego z systemem operacyjnym Mac OS X (10.5.x lub 10.6.x).
- W ustawieniach protokołu Bonjour strony internetowej zapisanej w pamięci drukarki ustawieniem opcji Top Priority Protocol (Protokół Top Priority) jest **IPP**.

W tym przypadku naciśnij przycisk anulowania na panelu sterowania drukarki, aby zatrzymać drukowanie.

Aby móc zatrzymać drukowanie z poziomu komputera, wprowadź następujące ustawienia.

1. Otwórz stronę internetową zapisaną w pamięci drukarki. Patrz sekcja „[Otwieranie strony Web Config](#)” na stronie 22.
  2. Kliknij opcję **AirPrint Setup (konfiguracja usługi AirPrint)**.
  3. Wybierz opcję **Port9100** w menu rozwijanym Top Priority Protocol (Protokół Top Priority), a następnie kliknij przycisk **OK**.
  4. Po wyświetleniu komunikatu Top Priority Protocol (Protokół Top Priority):Port9100 kliknij przycisk **OK**.
  5. Zamknij przeglądarkę.
  6. Wybierz opcję **System Preferences (Preferencje systemowe)** z menu Apple.
  7. Kliknij ikonę **Print & Fax (Drukarka i faks)**.
  8. Na liście drukarek zaznacz drukarkę do skonfigurowania, a następnie kliknij opcję -, aby usunąć drukarkę.
  9. Na liście **Printers (Drukarki)** kliknij opcję +, a następnie z listy drukarek sieciowych wybierz drukarkę do skonfigurowania.
  10. Gdy nazwa drukarki zostanie wyświetlona w polu Name, kliknij przycisk **Add (Dodaj)**.
- W przypadku drukowania za pomocą ponownie zarejestrowanej drukarki, drukowanie można zatrzymać z poziomu komputera.

## Nie można wydrukować etykiety płyty CD/DVD z poziomu aplikacji firmy Epson

- Czy w menu Use wybrano nazwę produktu firmy Epson?**  
Jeśli produkt podłączono do sieci z użyciem protokołu Bonjour, wybierz nazwę produktu firmy Epson w menu Use sterownika. W przeciwnym wypadku niektóre funkcje aplikacji firmy Epson nie będą dostępne.

---

## iOS

### Drukarka drukuje tylko ostatnią stronę nawet w przypadku wysłania z urządzenia zadania drukowania wielu stron za pomocą usługi AirPrint

- Czy w urządzeniu zainstalowano system operacyjny iOS 4.x?**  
Drukarki zgodne z funkcją AirPrint obsługują urządzenia z zainstalowanym systemem operacyjnym iOS 5.x lub nowszym. Korzystanie z funkcji AirPrint wymaga zainstalowania systemu operacyjnego iOS 5.x lub nowszego. W przypadku systemu operacyjnego iOS 4.x drukarka może nie drukować poprawnie. W przypadku korzystania z systemu operacyjnego iOS 4.x należy go zaktualizować do wersji iOS 5.x lub nowszej. Aby zaktualizować system operacyjny, należy odwiedzić witrynę firmy Apple.

---

## Android

### Nie można połączyć się z Internetem po połączeniu z produktem w trybie punktu dostępowego Wi-Fi Direct

- ❑ **Czy używana jest stara wersja aplikacji Epson iPrint?**  
W czasie drukowania z poziomu urządzenia z systemem operacyjnym Android z użyciem trybu punktu dostępowego Wi-Fi Direct używaj najnowszej wersji aplikacji Epson iPrint.

## Problemy z oprogramowaniem

---

### Podczas drukowania z programu EpsonNet Print wyświetlane jest okno dialogowe połączenia dial-up

- ❑ **Czy ustawienie połączenia internetowego jest ustawione na połączenie dial-up?**  
Drukowanie zakończy się normalnie po zamknięciu tego okna dialogowego, ale komunikat będzie wyświetlany po uruchomieniu systemu Windows za każdym razem, gdy użytkownik będzie drukował. Podłącz komputer do sieci Internet za pomocą sieci LAN, lub nawiążuj połączenie dial-up ręcznie.

---

## Odblokowywanie oprogramowania Epson

- ❑ **Czy kliknięto przycisk Keep Blocking (Trzymaj zablokowane) na ekranie Firewall (Zapory) ?**  
Jeśli podczas lub po instalacji oprogramowania Epson kliknięto przycisk **Keep Blocking (Trzymaj zablokowane)** w oknie Windows Security Alert (Alert zabezpieczeń systemu Windows), wykonaj następujące kroki w celu odblokowania oprogramowania firmy Epson.

- 1** System Windows 8: wybierz **Desktop (Pulpit) > charm (panel) Settings (Ustawienia) > Control Panel (Panel sterowania)**, a następnie wybierz opcję **System and Security (System i bezpieczeństwo)**.  
System Windows 7: kliknij przycisk Start i wybierz kolejno opcje **Control Panel (Panel sterowania) > System and Security (System i bezpieczeństwo)**.  
System Windows Vista: kliknij przycisk Start i wybierz kolejno opcje **Control Panel (Panel sterowania) > Security (Bezpieczeństwo)**.  
System Windows XP: kliknij przycisk **start** i wybierz kolejno opcje **Control Panel (Panel sterowania) > Security Center (Centrum bezpieczeństwa)**.
- 2** System Windows 8: wybierz opcję **Allow an app through Windows Firewall (Zezwalaj aplikacji na dostęp przez Zaporę systemu Windows)**.  
System Windows 7: kliknij opcję **Allow a program through Windows Firewall (Pozwól na pracę programu z zaporą)**.  
System Windows Vista: kliknij opcję **Allow a program through Windows Firewall (Pozwól na pracę programu z zaporą)**.  
System Windows XP: kliknij opcję **Windows Firewall (Zapora systemu Windows)**.

## Rozwiązywanie problemów

- 3** System Windows 8: wybierz opcję **Change settings (Zmień ustawienia)**, a następnie **Allow another app (Zezwalaj na dostęp innej aplikacji)**.  
System Windows 7: kliknij opcję **Allow another program (Zezwalaj na dostęp innego programu)**.  
System Windows Vista: kliknij kartę **Exceptions (Wyjątki)**, a następnie kliknij przycisk **Add Program (Dodaj program)**.  
System Windows XP: kliknij kartę **Exceptions (Wyjątki)**, a następnie kliknij przycisk **Add Program (Dodaj program)**.

*Uwaga dla użytkowników systemu Windows Vista:  
Kliknij opcję **Change settings (Zmień ustawienia)**, jeśli nie możesz znaleźć karty **Exceptions (Wyjątki)**.*

- 4** Wybierz oprogramowanie firmy Epson z listy, a następnie wybierz opcję **Add (Dodaj)** (w przypadku systemu 8/7) lub **OK** (w przypadku systemu Vista/XP).
- 5** Upewnij się, że na liście **Allow apps and features (Dozwolone aplikacje i funkcje)** (w przypadku systemu 8), **Allowed programs and features (Dozwolone programy i funkcje)** (w przypadku systemu 7), **Programs or port (Program lub port)** (w przypadku systemu Vista) lub **Programs and Services (Programy i usługi)** (w przypadku systemu XP), zaznaczono pole wyboru przy oprogramowaniu firmy Epson, a następnie kliknij przycisk **OK**.

## Inne problemy

---

### Produkt nie może skonfigurować usług sieciowych lub nagle utracił możliwość korzystania z tych usług

- Czy ważność certyfikatu głównego produktu wygasła?**  
Jeśli ważność certyfikatu głównego produktu wygasła, na stronie Web Config lub na ekranie produktu wyświetli się komunikat informujący o konieczności odnowienia certyfikatu głównego. Otwórz stronę Web Config za pomocą przeglądarki internetowej komputera lub smartfona podłączonego do tej samej sieci co produkt, a następnie zaktualizuj certyfikat główny.  
Aby uzyskać szczegółowe informacje na temat otwierania strony Web Config produktu, patrz „[Otwieranie strony Web Config](#)” na stronie 22.

---

# Prawa autorskie i licencje elementów sieciowych

---

## Prawa autorskie, znaki towarowe i licencje

Microsoft®, Windows® oraz Windows Vista® są zastrzeżonymi znakami towarowymi firmy Microsoft Corporation.

Apple, Mac OS, Bonjour oraz Macintosh są znakami towarowymi firmy Apple Inc. zastrzeżonymi w Stanach Zjednoczonych i innych krajach. AirPrint jest znakiem towarowym firmy Apple Inc.

Android™ i Google Cloud Print™ są znakami towarowymi firmy Google Inc.

Wi-Fi®, Wi-Fi Alliance® oraz Wi-Fi Protected Access® (WPA) są zastrzeżonymi znakami towarowymi stowarzyszenia Wi-Fi Alliance. Wi-Fi Direct™, Wi-Fi Protected Setup™ i WPA2™ są znakami towarowymi stowarzyszenia Wi-Fi Alliance.

Copyright 2014 Seiko Epson Corporation. Wszelkie prawa zastrzeżone.

---

## Info-ZIP — prawa autorskie i licencja

This is version 2007-Mar-4 of the Info-ZIP license. The definitive version of this document should be available at <ftp://ftp.info-zip.org/pub/infozip/license.html> indefinitely and a copy at <http://www.info-zip.org/pub/infozip/license.html>.

Copyright © 1990-2007 Info-ZIP. All rights reserved.

For the purposes of this copyright and license, "Info-ZIP" is defined as the following set of individuals:

Mark Adler, John Bush, Karl Davis, Harald Denker, Jean-Michel Dubois, Jean-loup Gailly, Hunter Goatley, Ed Gordon, Ian Gorman, Chris Herborh, Dirk Haase, Greg Hartwig, Robert Heath, Jonathan Hudson, Paul Kienitz, David Kirschbaum, Johnny Lee, Onno van der Linden, Igor Mandrichenko, Steve P. Miller, Sergio Monesi, Keith Owens, George Petrov, Greg Roelofs, Kai Uwe Rommel, Steve Salisbury, Dave Smith, Steven M. Schweda, Christian Spieler, Cosmin Truta, Antoine Verheijen, Paul von Behren, Rich Wales, Mike White.

This software is provided "as is," without warranty of any kind, express or implied. In no event shall Info-ZIP or its contributors be held liable for any direct, indirect, incidental, special or consequential damages arising out of the use of or inability to use this software.

Permission is granted to anyone to use this software for any purpose, including commercial applications, and to alter it and redistribute it freely, subject to the above disclaimer and the following restrictions:

1. Redistributions of source code (in whole or in part) must retain the above copyright notice, definition, disclaimer, and this list of conditions.

## Prawa autorskie i licencje elementów sieciowych

2. Redistributions in binary form (compiled executables and libraries) must reproduce the above copyright notice, definition, disclaimer, and this list of conditions in documentation and/or other materials provided with the distribution. The sole exception to this condition is redistribution of a standard UnZipSFX binary (including SFXWiz) as part of a self-extracting archive; that is permitted without inclusion of this license, as long as the normal SFX banner has not been removed from the binary or disabled.

3. Altered versions--including, but not limited to, ports to new operating systems, existing ports with new graphical interfaces, versions with modified or added functionality, and dynamic, shared, or static library versions not from Info-ZIP--must be plainly marked as such and must not be misrepresented as being the original source or, if binaries, compiled from the original source. Such altered versions also must not be misrepresented as being Info-ZIP releases--including, but not limited to, labeling of the altered versions with the names "Info-ZIP" (or any variation thereof, including, but not limited to, different capitalizations), "Pocket UnZip," "WiZ" or "MacZip" without the explicit permission of Info-ZIP. Such altered versions are further prohibited from misrepresentative use of the Zip-Bugs or Info-ZIP e-mail addresses or the Info-ZIP URL(s), such as to imply Info-ZIP will provide support for the altered versions.

4. Info-ZIP retains the right to use the names "Info-ZIP," "Zip," "UnZip," "UnZipSFX," "WiZ," "Pocket UnZip," "Pocket Zip," and "MacZip" for its own source and binary releases.

## LICENCJA NA OPROGRAMOWANIE OPEN SOURCE

Drukarka wykorzystuje oprogramowanie open source. Szczegółowe informacje dotyczące licencji na oprogramowanie open source są zawarte w folderze Manual na płycie z oprogramowaniem.